

令和5年度 図書館要覧



栗原市マスコットキャラクター
ねじりほんによ

栗原市立図書館 白鳥省吾記念館・伊藤記念館

〒987-2252 宮城県栗原市築館薬師三丁目3番1号

TEL 0228-21-1403 / FAX 0228-21-1404

E-mail : tosyokan@kuriharacity.jp

※ 栗原市立図書館のお知らせは栗原市ウェブサイト (<https://www.kuriharacity.jp>) から検索してください。

利用案内

	栗原市立図書館	白鳥省吾記念館	伊藤記念館
所在地	宮城県栗原市 築館薬師三丁目3番1号	宮城県栗原市 築館薬師三丁目3番26号	宮城県栗原市 築館薬師三丁目3番26号
開館時間	火曜日～金曜日 午前10時～午後6時 土曜日・日曜日 午前9時～午後5時	午前9時～午後4時30分	午前9時～午後4時30分
休館日	毎週月曜日 国民の祝日(月曜日の場合はその翌日) 年末年始(12/29～1/3) 特別整理期間	毎週月曜日 国民の祝日(月曜日の場合はその翌日) 年末年始(12/29～1/3) 特別整理期間	毎週月曜日 国民の祝日(月曜日の場合はその翌日) 年末年始(12/29～1/3) 特別整理期間
料金	視聴覚室 210円/時間 ※事前予約必要	入館料：個人 ・一般 210円/人 ・小中高生 110円/人 入館料：団体(20名以上) ・一般 170円/人 ・小中高生 90円/人	専有利用(会議等使用) 210円/時間 ※事前予約必要



栗原市立図書館



白鳥省吾記念館



伊藤記念館

■□■□■ 目 次 ■□■□■

1	栗原市の概要	1 頁
2	栗原市立図書館の沿革	2 頁
3	令和5年度 基本方針及び事業の概要	4 頁
4	組織・機構図及び事務分掌	8 頁
5	図書資料購入費	9 頁
6	栗原市立図書館施設概要	9 頁
7	蔵書数（令和5年3月末現在）	10 頁
8	雑誌・新聞購入一覧	11 頁
9	令和5年度 移動図書館車「ブックくる号」巡回日程表	12 頁
10	令和4年度 事業実績報告	13 頁
11	令和4年度 図書館利用状況	18 頁
12	令和4年度 図書館登録・貸出状況	19 頁
13	令和4年度 図書館サービス指数	20 頁
14	令和4年度 公民館図書室利用状況・蔵書冊数等	21 頁
15	令和4年度 視聴覚室利用状況	21 頁
16	白鳥省吾記念館の沿革	22 頁
17	白鳥省吾記念館の運営方針及び概要	24 頁
18	白鳥省吾記念館入館実績（令和4年度）	26 頁
19	第24回白鳥省吾賞の結果	27 頁
20	伊藤記念館の概要	29 頁



Ⅰ 栗原市の概要

栗原市は、平成17年4月1日に栗原郡の
つきだてちょう わかやなぎちょう くりこままち
10町村（築館町、若柳町、栗駒町、
たかしみずまち いちはさまちょう せみねちょう うぐいすざわちょう
高清水町、一迫町、瀬峰町、鶯沢町、
かなりちょう しわひめちょう はなやまむら
金成町、志波姫町、花山村）が合併して誕生した市で、宮城県内では、約805平方キロメートルと最大の面積を誇ります。



市街地（築館地区）と栗駒山

交通網については、市内中心部を東北新幹線や東北本線、東北自動車道、国道4号が南北を貫き、東西には国道398号や県北高速幹線道路が横断しており、大崎市、登米市、岩手県一関市、秋田県湯沢市及び東成瀬村と隣接し、交通の要衝となっています。

人口	62,672人
世帯数	24,816世帯
面積	804.97 km ²

（令和5年3月末日現在）

地勢については、市の東部に平地が多く、西部は森林や原野となっています。市の北西部に位置する栗駒山周辺部は広大な国定公園となっており、一方、市の南東部には、ラムサール条約登録湿地である伊豆沼や内沼の動植物が四季に彩りを添えています。このように多様な自然と住む人々の営みが息づいていることから、栗原市全域が「栗駒山麓ジオパーク」として、日本ジオパークに認定されています。



《栗原市立図書館までのアクセス》

- 東北自動車道
 - ・ 築館インターチェンジから車で約5分
 - ・ 若柳金成インターチェンジから車で約15分
- 東北新幹線（最寄駅：くりこま高原駅）
 - ・ 東京駅 ⇄ くりこま高原駅 約2時間
 - ・ 仙台駅 ⇄ くりこま高原駅 約30分
 - ・ 盛岡駅 ⇄ くりこま高原駅 約1時間
 - ・ くりこま高原駅から車で約10分

2 栗原市立図書館の沿革

旧築館町が、地域資源を活用した圏域の中心都市づくりの中核的プロジェクトとして平成元年度に策定した「杉薬師の里構想」を基に、中心市街地における住民の憩いの場として、図書館建設と広場整備を進め、平成10年7月1日に「築館町立図書館」として開館しました。

その後、栗原郡10町村の合併により、平成17年4月から「栗原市立図書館」として名称を改め、現在に至っております。

平成2年3月	「杉薬師の里構想」策定
平成5年3月	「杉薬師の里広場整備基本計画」策定
平成7年3月10日	杉薬師の里づくり建設審議会条例制定
7月20日	第1回杉薬師の里づくり建設審議会（15名任命：H9.2.7まで8回開催）
12月13日	杉薬師の里づくり住民懇談会を開催
平成8年12月18日	築館町立図書館新築工事入札
平成9年4月1日	図書館開館準備室設置（専任2名、兼任3名）
5月1日	図書館システム等導入専門委員会設置（委員6名）
11月21日	築館町立図書館新築工事完成
平成10年1月21日	図書館システム機器納入（利用者登録の開始）
5月19日	図書配架作業開始
7月1日	図書館開館記念式典
平成11年4月2日	入館者数10万人達成
平成12年3月24日	ホームページ開設（図書館・記念館施設案内等の情報発信開始）
11月19日	図書館ボランティア研修会（おはなし会について3月まで計5回実施）
平成14年4月13日	子ども読書の日記念おはなし会「野外紙芝居」実施
5月21日	「みんなでとしょかん」第1号発行
8月25日	図書館入館者50万人達成
平成15年4月16日	石越病院姉齒量平医師郷土資料寄贈に伴う「姉齒文庫」開所式
4月20日	子ども読書週間「野外おはなし会」実施
6月12日	学校図書館担当者会議（第1回学校図書館連携に係る会議）
6月19日	小・中学校へ学級文庫用図書配本開始（通年）
平成16年4月	図書検索システム更新
9月18日	第1回図書館まつり
9月30日	移動図書館車「ブックくる号」納車（約2,000冊収納）
平成17年4月1日	町村合併により『栗原市立図書館』と名称を改める
10月1日	移動図書館車「ブックくる号」市内7か所（若柳、栗駒、高清水、瀬峰、鶯沢、志波姫、花山）巡回開始
平成18年5月10日	移動図書館車「ブックくる号」市内2か所（一迫、金成）巡回開始 市内小学校からの要望を受け移動図書館車「ブックくる号」の巡回貸出を開始
平成18年8月30日	図書館入館者100万人達成
平成20年4月1日	市内29小学校の新1年生に図書カードを交付

	6月14日	岩手・宮城内陸地震発生（図書館建物及び設備機械等に被害発生、図書資料及び視聴覚資料など多数落下）
	7月 1日	「ブックラリー」開始
平成21年	3月31日	栗原市立図書館・公民館図書室ネットワーク計画策定
平成22年	4月 1日	図書館ネットワークシステム導入（地域活性化・経済危機対策臨時交付金を活用し、栗原市立図書館及び金成生涯学習センター図書室、一迫ふれあいホール情報サロン図書室をネットワーク化し、統一した図書サービスを開始）
平成23年	3月11日	東日本大震災発生（図書館建物及び設備機械等に被害発生、図書資料及び視聴覚資料など多数落下、3月31日まで休館とする。）
	4月 1日	ブックスタート事業開始、障がい者郵送貸出サービス開始 栗原市視聴覚センターを栗原市立図書館へ移転
	4月 7日	東日本大震災の最大余震発生（図書館建物及び設備機械等に被害発生、図書資料及び視聴覚資料など多数落下、4月11日まで休館とする。）
	8月 1日	「24時間テレビ」の障がい者情報保障支援で、図書館に対する障がい者サービス用機器等の寄贈を受ける
平成24年	3月 1日	図書資料 I C システム導入、供用開始（住民生活に光をそそぐ交付金を活用）
	4月 7日	図書館 2 階大会議室を開架ホールに改修、供用開始（住民生活に光をそそぐ交付金を活用）
	4月19日	図書館空調設備改修工事完成（住民生活に光をそそぐ交付金を活用）
平成25年	3月31日	図書資料 I C システム化完了
平成26年	3月20日	岩手・宮城内陸地震及び東日本大震災により被害のあった図書館外壁修復工事完成
	6月30日	第 2 駐車場石垣工事完成（延長 32m）
平成27年	1月27日	杉薬師の里広場の松（図書館正面入口東側、推定樹齢 200 年以上）が枯れたため伐採
平成28年	5月19日	図書館入館者 200 万人達成
平成29年	3月31日	図書館ネットワークシステム更新（クラウド型導入） 図書館ネットワークシステム拡大（若柳公民館図書室、栗駒図書室、高清水生涯学習館図書室、瀬峰公民館図書室、鶯沢公民館図書室、志波姫公民館図書室、花山公民館図書室のネットワーク化追加整備）
	4月 1日	セカンドブック事業開始、読書手帳配布開始
	4月 1日	図書館ネットワークシステム拡充に伴う市内公民館図書室等巡回開始
平成30年	4月 1日	図書館ネットワークシステム拡充に伴う公民館図書室等図書資料の登録完了
	7月 7日	図書館開館 20 周年事業実施（絵本作家きむらだいすけ氏ワークショップ開催）
令和 2年	2月 5日	図書館 2 階にパソコン優先席（8 席）整備、供用開始
	4月 1日	図書館に無線情報端末のインターネット利用環境（Wi-Fi）を整備
	4月22日	新型コロナウイルス感染症拡大による政府緊急事態宣言発令を受け、図書館を臨時休館とし、全サービスを停止（5月7日まで）
	7月 7日	栗原市立図書館及び白鳥省吾記念館の公式フェイスブック（インターネットを活用したソーシャルネットワーキングサービス）を開設
令和 3年	7月20日	図書館の利用者満足度調査（アンケート調査）を実施（9月19日まで、226名回答）
令和 4年	1月26日	宮城県築館警察署から署員の優良図書選書に対する感謝状贈呈を受ける
	2月16日	図書館において新型コロナウイルス感染症罹患者が発生したため、臨時休館とし館内消毒作業を実施（発生確認 2月15日、臨時休館 2月15日から 2月16日まで）
	3月16日	福島県沖を震源とする栗原市最大震度 6 弱の地震が同日閉館後に発生、施設被害を受け翌日から臨時休館とする（3月17日から 3月20日まで）
	4月23日	文部科学大臣から子供の読書活動の実践成果に対する表彰を受ける
	8月	「栗原市子供読書活動推進計画」策定
令和 5年	1月11日	図書館空調設備更新工事のため 1 階情報交換プラザに臨時窓口設置（2月17日まで）
	2月 7日	雑誌スポンサー事業開始（栗原市立図書館、若柳図書室、金成図書室）

3 令和5年度 基本方針及び事業の概要

1 基本方針

図書館法の理念に基づき、図書館活動を通じて市民生活に寄与する教養・文化の向上に努め、すべての市民が利用しやすい環境を整える。

そのため、多様化する情報化社会の中で社会的な学習需要に対応し、市民の要望に応え得る資料の収集・整理・保存を計画的かつ積極的に行い、生涯学習の場として、より親しみやすく利用しやすい図書館の運営に努める。

また、図書資料や視聴覚資料の充実整備に努めることはもとより、幼児期から本に親しむ各種事業の展開、市立図書館と公民館図書室等のネットワーク化による資料の貸出・返却の利便性の向上など、多種多様な市民要望に対応できる情報提供拠点としての図書館を目指す。

更に、感染症等の対策については、図書除菌機や手指消毒剤の設置等館内の衛生管理を継続し、事業実施に努める。

2 事業目標及び事業概要

(1) 会議

① 図書館協議会の開催

より良い図書館サービスの展開を図るため、定期的な図書館協議会の開催に努め、図書館運営及び図書館奉仕に対する意見を聴取し、各種事業等へ反映させる。

[栗原市立図書館協議会] (委員任期：令和5年4月1日から令和7年3月31日まで)

職名	氏名	備考	職名	氏名	備考
委員長	佐藤 繁美	学識経験、再任	委員	門傳 礼子	社会教育、新任
委員	長谷川 美子	家庭教育、再任	委員	平塚 実千枝	家庭教育、再任
委員	高橋 和恵	家庭教育、再任	委員	菅原 幸枝	学校教育、新任
委員	千葉 美賀子	家庭教育、再任	委員	後藤 卷子	家庭教育、再任
委員	高橋 千晴	家庭教育、新任	委員	白鳥 摩耶	学校教育、新任

(2) 業務

① 図書館資料の購入

一般図書、児童図書、参考資料及び視聴覚資料の計画的購入に努める。

[令和5年度計画購入数量]

図書資料	3,900 冊
視聴覚資料 (DVD)	60 点
視聴覚資料 (CD)	50 点

② 図書館のPR

利用促進のための広報資料の発行、市広報媒体による新着図書やイベント等を紹介する。

※ 図書館だより（月1回発行）年12回計画

※ 市広報紙（月1回掲載）年12回計画

※ ウェブサイト（公式ホームページ及び公式フェイスブック）随時更新

③ ボランティアグループの育成

幼児から小学生及びその保護者等を対象とした「おはなし会」を実施するボランティアグループ育成のための勉強会・講習会を開催し、スキルアップを図る。

④ 資料の収集・整理・保存

図書館の蔵書構成の日常的な検討と、資料の収集・整理・保存に努める。特に、郷土に関する資料（古書籍、記録、写真、作品など）を広く収集し、その保存に努める。

⑤ 障がい者郵送貸出サービス

身体的理由により図書館来館が困難な市民に対し、郵送による資料の貸し出しを実施し、図書館利用の拡大を図る。

⑥ リクエストサービス

利用者が希望する資料が図書館にない場合に他施設との相互貸借を実施し、図書館利用の拡大を図る。

⑦ レファレンスサービス

学習・研究・調査のため必要な情報や資料等を求める利用者に対し、必要とする資料の検索や提供を行う。

⑧ 予約サービス

利用者の要望に応じて、他者への貸出中の図書資料を予約し、当該資料の返却後の早期貸出しに対応する。

⑨ 複写サービス

所蔵図書資料の複写を希望する利用者に対して、著作権法の範囲内で複写サービスを有料にて行う。

⑩ 公民館図書室等との連携

市立図書館又は公民館図書室等を共通窓口として、予約資料の受け取りや他館貸出の図書資料の返却対応を行う。また、市立図書館から公民館図書室等への定期巡回訪問を行い、システム操作等の指導を行う。

⑪ 視聴覚教材、機材の貸出

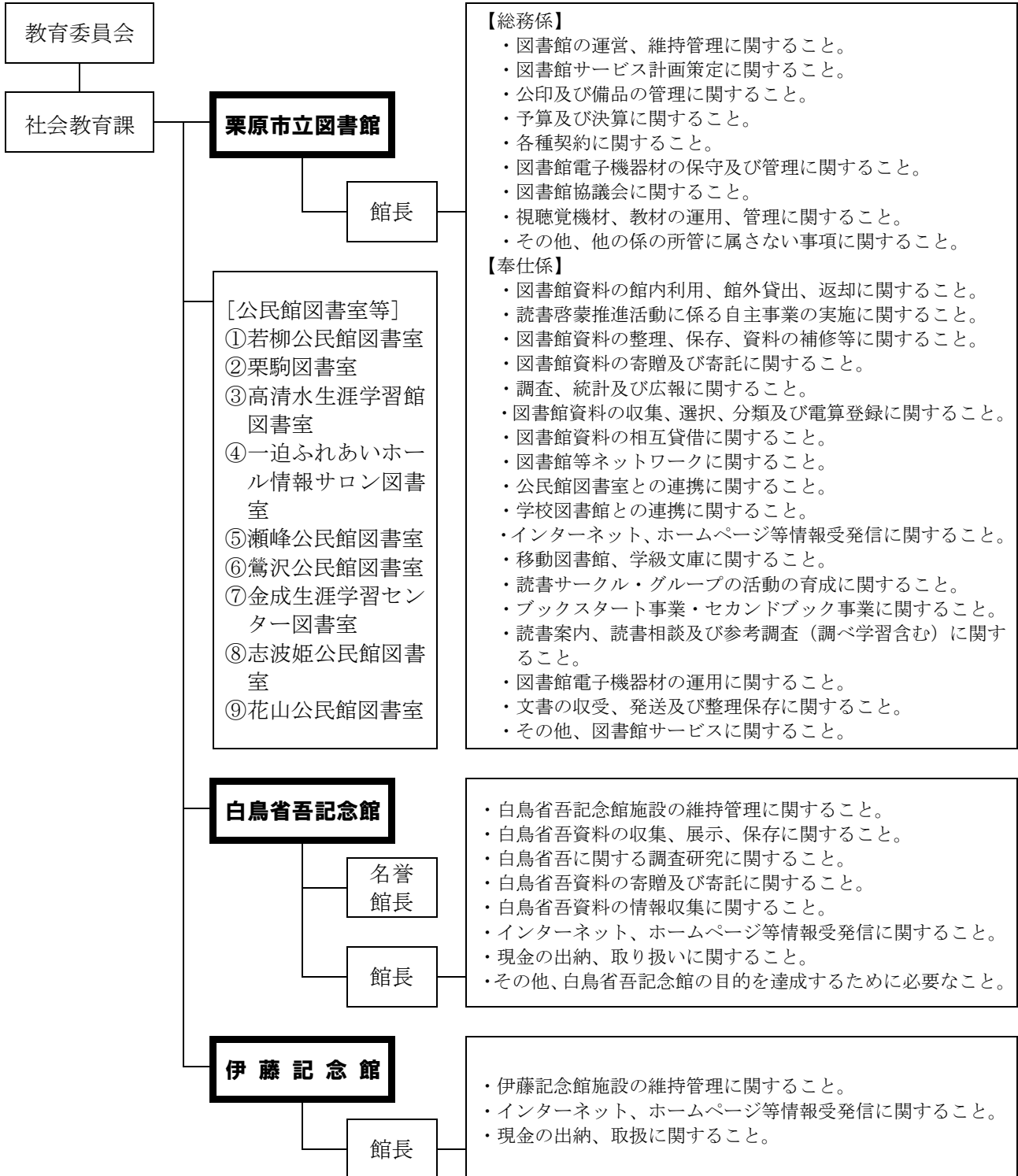
学校教育活動や社会教育活動を行う市民や各種団体等に対する視聴覚教材及び視聴覚機材の貸出を行う。

(3) 事業

事業名	事業内容	実施計画
おはなし会	<p>幼児から小学生までを対象とした絵本読み聞かせと手遊びの実施。</p>	<p>①定例おはなし会《98回》 →毎週土曜日の午前午後2回実施。</p> <p>②特別おはなし会《2回》 [七夕おはなし会] (基準日)7月第一土曜日の30分程度 [冬のあったかおはなし会] (基準日)12月第三土曜日の30分程度</p> <p>③おひざでにこにこおはなし会《6回》 →隔月第四木曜日10:30~11:00開催。 →築館子育て支援センター共催。</p> <p>④育児相談おはなし会《24回》※今年度中止 →10か月乳児育児相談に併せて実施。</p>
出前おはなし会	<p>幼稚園、子育て支援センター等へ出向いての読み聞かせ等の実施。</p>	<p>※各幼稚園又は各保育所等の保育計画に基づき随時実施。</p>
本のリサイクルフェア	<p>図書館で不要になった図書等を市民へ無償で譲渡。</p>	<p>令和5年5月27日(土)~令和5年5月28日(日)</p>
子どもの本展示会	<p>児童書600冊の展示の実施。延8日間実施。</p>	<p>7月第四土曜日から連続9日間を基準とする。 ※各日とも市立図書館の開館時間中に実施。</p>
夏休み映画会	<p>映画鑑賞による豊かな感性の育成と視聴覚教材の利用促進啓発。年1回実施。</p>	<p>(基準日)8月第二日曜日</p>
ブックラリー	<p>図書館推薦図書を年代別に抽出し、読書数に応じ記念品を贈呈。延212日間実施。</p>	<p>令和5年9月1日(金)~令和6年3月31日(日)</p>
図書館まつり	<p>図書館を広く市民へ紹介するため各種イベントの実施。年1回実施。</p>	<p>(基準日)10月第三土曜日</p>

事業名	事業内容	実施計画
手づくり絵本教室	講師を招聘し自作物語の絵本製作の実施。年1回実施。	(基準日)12月第一日曜日
本の福袋	図書館司書がテーマごとに選んだ本3冊を、表紙や内容が分からないよう袋の中に入れて貸し出しをする。	1月初旬から2週間程度を基準。
生涯学習関連展示啓発事業	市内の団体・個人による各種作品又はパネル等の展示。随時実施。	※開館日数 287 日/年度。 ※随時実施。
ブックスタート事業	乳児と保護者を対象とした読み聞かせと絵本の贈呈。乳幼児健診事業と同日実施。	※計画対象人数 240 人。 ※12 回(12 日)実施。
セカンドブック事業	3歳児と保護者を対象とした絵本の贈呈。3歳児健診事業と同日実施。	※計画対象人数 262 人。 ※24 回(24 日)実施。
小・中学生学習支援事業	学級文庫の貸出、児童生徒の調べ学習支援等の実施。5月から翌年3月まで実施。	※学級文庫貸出 52 回配送。
移動図書館車運行事業	市内各地区巡回による図書資料の利用促進。4コース7拠点巡回。(学校への巡回は5月から翌年3月まで実施。)	① Aコース(隔週水曜日)19回運行 →花山小学校 ② Bコース(隔週木曜日)25回運行 →瀬峰公民館、高清水総合支所、志波姫小学校 ③ Cコース(隔週水曜日)24回運行 →鶯沢公民館、鶯沢小学校 ③ Dコース(隔週木曜日)24回運行 →若柳公民館

4 組織・機構図及び事務分掌



【職員配置】（令和5年4月1日現在）

施設区分	館長	館長補佐・主幹	主査	会計年度任用職員			合計
栗原市立図書館	1名	2名	1名	司書5名	業務員2名	事務補助1名	12名
白鳥省吾記念館	(兼務1名)	(兼務1名)	(兼務0名)			—	(兼務2名)
伊藤記念館	(兼務1名)	(兼務1名)	(兼務0名)			—	(兼務2名)
合計	1名	2名	1名			8名	12名

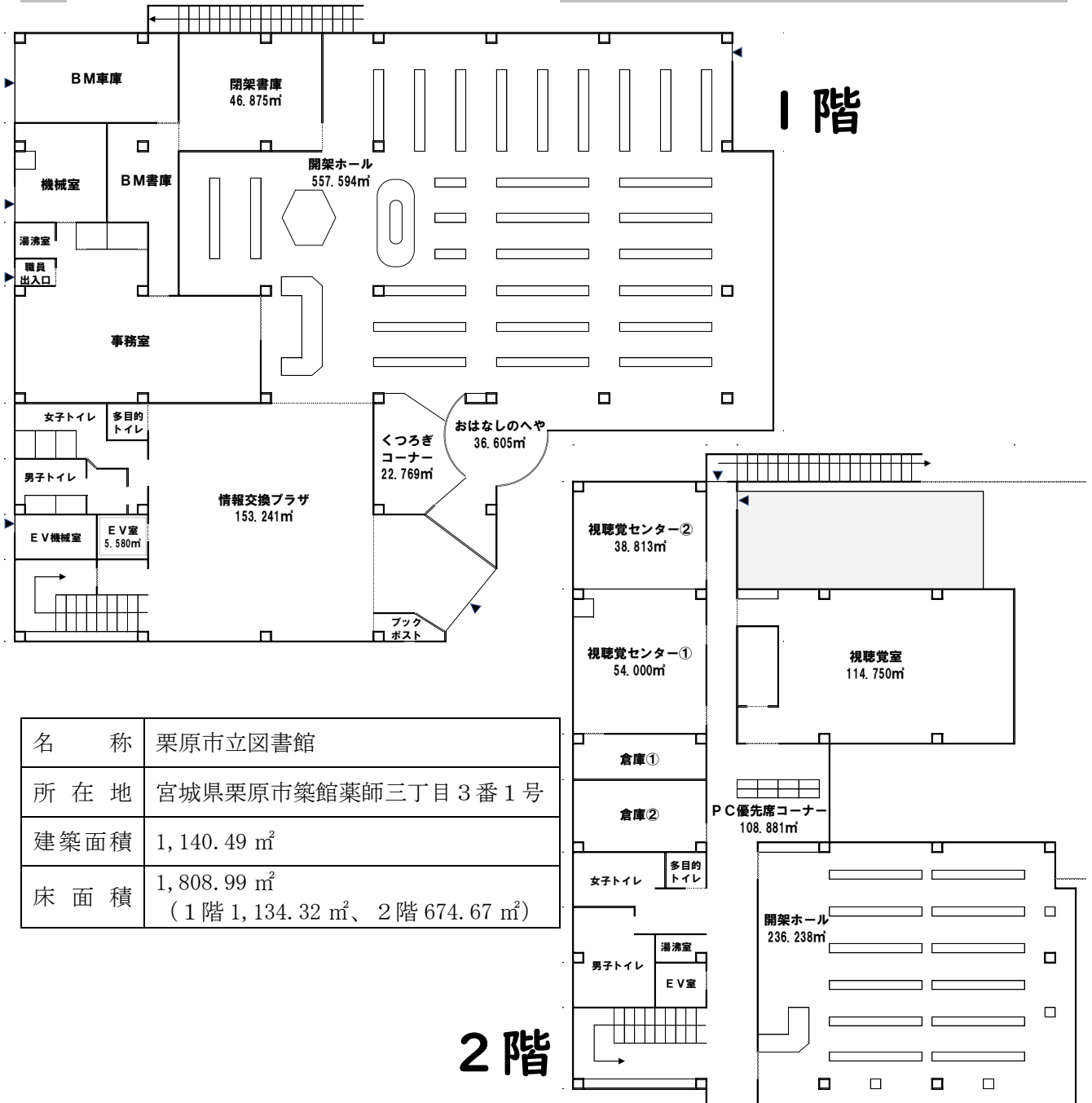
5 図書資料購入費

栗原市一般会計（第10款第5項第3目：図書館費）

（単位：千円）

区分	令和2年度 決算額	令和3年度 決算額	令和4年度 決算額	令和5年度 当初予算額	説明
図書資料購入費	11,833	10,873	10,808	10,897	
雑誌・新聞	846	874	896	897	週刊誌、月刊誌、日刊新聞
図書資料	10,057	9,172	8,914	9,175	一般書、児童書
視聴覚資料	930	827	998	825	DVD、CD

6 栗原市立図書館施設概要



7 蔵書数（令和5年3月末現在）

	分類	30年度蔵書数	令和元年度蔵書数	令和2年度蔵書数	令和3年度蔵書数	令和4年度				備考
						蔵書数	増加数	除籍数	変更分	
一般	0 総記	2,319	2,304	1,905	1,946	2,011	48	0	17	
	1 哲学	2,613	2,633	2,170	2,237	2,309	73	0	△1	
	2 歴史	7,378	7,565	7,425	7,573	7,220	155	508	0	
	3 社会科学	10,171	10,443	10,064	10,117	10,253	288	152	0	
	4 自然科学	6,472	6,585	5,570	5,793	6,035	244	2	0	
	5 技術	8,353	8,390	7,404	7,661	7,861	216	1	△15	
	6 産業	3,277	3,318	2,981	3,082	3,154	75	3	0	
	7 芸術	7,471	7,839	7,813	8,094	8,208	175	59	△2	
	8 言語	1,510	1,529	1,557	1,585	1,556	34	64	1	
	9 文学	12,921	12,907	11,898	12,130	12,358	239	13	2	全集含む
	文庫	4,019	3,958	4,454	4,766	4,637	288	417	0	
	小説	14,242	12,953	13,257	13,612	13,688	354	278	0	
	大活字	922	929	988	1,005	1,009	6	2	0	
	点字	377	380	382	389	391	7	0	△5	
	郷土資料	3,103	3,271	3,627	3,802	3,836	99	68	3	
	参考資料	4,209	4,274	4,222	4,277	4,025	45	297	0	
	姉齒文庫	549	549	549	549	549	0	0	0	
	洋書	548	550	598	613	628	15	0	0	
	計	90,454	90,377	86,864	89,231	89,728	2,361	1,864	0	
児童	0 総記	485	513	532	513	548	40	7	2	
	1 哲学	366	370	385	355	382	30	1	△2	
	2 歴史	1,593	1,588	1,567	1,523	1,488	35	70	0	
	3 社会科学	1,821	1,841	1,857	1,878	1,937	89	30	0	
	4 自然科学	2,870	2,924	2,958	2,803	2,882	94	15	0	
	5 技術	1,071	1,100	1,135	1,102	1,157	60	5	0	
	6 産業	796	781	799	805	833	28	0	0	
	7 芸術	1,569	1,525	1,580	1,560	1,594	55	21	0	
	8 言語	461	486	488	502	509	15	1	△7	
	9 文学	11,333	11,456	11,651	11,298	11,555	358	101	0	
	紙芝居	908	938	968	994	999	28	23	0	
	絵本	13,180	13,112	12,593	12,688	12,899	610	399	0	
	参考資料	24	23	23	41	41	18	0	△18	
	計	36,477	36,657	36,536	36,062	36,824	1,460	673	△25	
一般・児童書合計	126,931	127,034	123,400	125,293	126,552	3,821	2,537	△25		
CD-ROM	66	70	72	71	71	0	0	0	DAISY含む	
AV	ビデオ	757	744	637	331	331	0	0	0	
	CD	2,071	2,092	2,133	2,179	2,239	66	5	△1	
	カセット	246	246	246	246	245	0	1	0	
	LD	163	163	163	160	160	0	0	0	
	DVD	1,885	1,954	2,024	2,008	2,060	64	5	△7	ブルーレイ含む
計	5,122	5,199	5,203	4,924	5,035	130	11	△8		
図書・AV合計	132,119	132,303	128,675	130,288	131,658	3,951	2,548	△33		
雑誌(種)	53	53	53	53	56	3			週刊誌4、隔週刊誌5、月刊誌38、隔月刊・季刊誌9	
新聞(紙)	7	7	7	7	7	0			全国紙、地方紙	

※変更分欄は、一時的に他公民館図書室へ移動した図書や、分類変更した図書の数である。

8 雑誌・新聞購入一覧

(令和5年4月1日現在)

【週刊】 4誌

AERA (アエラ)	週刊朝日	週刊新潮
週刊文春		

【隔週刊】 5誌

BRUTUS (ブルータス)	オレンジページ	クロワッサン
Sports Graphic Number (スポーツ グラフィック ナンバー)	プレジデント	

【月刊】 38誌

サライ	MOE (モエ)	ROCKIN' ON JAPAN (ロックン オン ジャパン)
ちいさなかがくのとも	かがくのとも	こどものとも
こどものとも 年中向き	こどものとも 年少版	こどものとも 0・1・2
たくさんのふしぎ	子供の科学	日経トレンディ
日経PC21	ダ・ヴィンチ	ESSE (エッセ)
婦人画報	BE-PAL (ビーパル)	Animage (アニメージュ)
中央公論	文藝春秋	ハルメク
ar (アール)	山と溪谷	NHKすてきにハンドメイド
芸術新潮	NHKきょうの料理	LEE (リー)
りらく	短歌	小説新潮
現代農業	SCREEN (スクリーン)	S-style
Newton (ニュートン)	driver (ドライバー)	婦人公論
図書館雑誌	LDK	

【隔月刊・季刊】 9誌

園芸ガイド	暮らしの手帖	この本読んで!
初めてのひよこクラブ	中期のひよこクラブ	後期のひよこクラブ
美しいキモノ	うかたま	NHK趣味の園芸やさいの時間

【新聞】 7紙

朝日新聞	河北新報	産業経済新聞
日本経済新聞	毎日新聞	読売新聞
大崎タイムス		

9 令和5年度 移動図書館車「ブックくる号」巡回日程表

●一人10冊まで貸出可能。返却は次の巡回日とする。

●休校や荒天の場合は運行を中止することがある。

	Aコース [隔週水曜日]	Bコース [隔週木曜日]			Cコース [隔週水曜日]		Dコース [隔週木曜日]
	花山小学校 10:15-10:45	瀬峰公民館 14:00-14:30	高 清 水 総合支所 14:50-15:20	志波姫小前 駐 車 場 16:00-16:30	鶯沢小学校 13:35-14:25	鶯沢公民館 14:35-14:55	若柳公民館 14:20-14:50
令和5年 4月	①19日	① 6日 ②20日			①12日(公民館のみ) ②26日(公民館のみ)		①13日 ②27日
5月	①17日 ②31日	①18日			①10日 ②24日		①11日 ②25日
6月	①14日 ②28日	① 1日 ②15日 ③29日			① 7日 ②21日		① 8日 ②22日
7月	①12日	①13日 ②27日			① 5日 ②19日		① 6日 ②20日
8月	—	①10日 ②24日			① 2日(公民館のみ) ②16日(公民館のみ) ③30日		① 3日 ②17日 ③31日
9月	① 6日 ②20日	① 7日 ②21日			①13日 ②27日(公民館のみ)		①14日 ②28日
10月	① 4日 ②18日	① 5日 ②19日			①11日(公民館のみ) ②25日		①12日 ②26日
11月	① 1日 ②15日 ③29日	① 2日 ②16日 ③30日			① 8日 ②22日		① 9日
12月	①13日	①14日 ②28日			① 6日 ②20日		① 7日 ②21日
令和6年 1月	①10日 ②24日	①11日 ②25日			①17日		① 4日 ②18日
2月	① 7日 ②21日	① 8日 ②22日			①14日 ②28日		①15日 ②29日
3月	① 6日	① 7日 ②21日			①13日 ②27日(公民館のみ)		①14日 ②28日
合計	19回	25回			24回(うち小学校16回)		24回

10 令和4年度 事業実績報告

基本方針に基づく図書館活動を実施し、市民生活に寄与する教養・文化の向上はもとより、情報化社会の中で多様化する学習需要に対処し、市民の要望に応え得る資料の収集を行い、生涯学習の場として、より親しみやすく利用しやすい図書館のサービスに努めた。

また、新型コロナウイルス感染症の拡大防止のため、前年度に引き続き各種事業の縮小や中止、館内閲覧席の制限、換気及び除菌消毒の徹底、マスク常時着用や入館時の検温の実施等の対策を講じ、来館者の安全と安心の確保に努めた。(令和5年3月一部緩和)

1 会議

(1) 図書館協議会の開催

回	日時・場所	出席委員	欠席委員	付議事件 [結果]
第1回	R04.06.24(金) 15:00～16:32 栗原市立図書館 2階視聴覚室	8人	2人	報告① 令和3年度事業について [確認] 報告② 令和3年度利用状況について [確認] 報告③ 新型コロナウイルス感染症対策に係る対応について [確認] 報告④ 栗原市子供読書活動推進計画(素案)について [確認] 協議① 令和4年度事業概要について [承認]
第2回	R04.12.13(火) 15:00～16:12 栗原市立図書館 2階視聴覚室	6人	4人	報告① 教育に関する事務の管理及び執行の状況の点検及び評価の結果(令和3年度実績)について [確認] 報告② 令和4年度事業(上半期)実施状況について [確認] 報告③ 新型コロナウイルス感染症対策に係る対応について [確認] 報告④ 栗原市子供読書活動推進計画について [確認] 協議① 令和5年度事業計画(案)について [承認]

2 業務

(1) 図書館資料の購入

[購入実績数量(市立図書館分)]

図書資料	3,431冊
視聴覚資料(DVD)	62点
視聴覚資料(CD)	58点

(2) 図書館のPR

[広報実績]

図書館だよりの発行	年 12 回 (月 1 回) 発行
市広報紙への寄稿	年 12 回 (毎月 1 日号) 掲載
市公式ウェブサイトページの更新	定期更新月 1 回、その他随時更新
図書館公式フェイスブックの更新	定期更新月 1 回、その他随時更新

(3) ボランティアグループの育成

市立図書館が主催するおはなし会等の事業に参画いただいているボランティアグループの勉強会を実施した。

団体名	勉強会実績
ひなたぼっこ	① 4/30 ② 5/28 ③ 6/ 4 ④ 6/25 ⑤ 11/19 ⑥11/26 ⑦12/ 3 ⑧12/10 ⑨ 3/11 [計 9 回・延 51 名参加]
やまぼうし	① 4/ 2 ② 5/ 7 ③ 6/ 4 ④ 7/ 2 ⑤ 8/ 6 ⑥ 9/ 3 ⑦10/ 1 ⑧11/ 7 ⑨12/ 3 ⑩ 2/ 4 [計 10 回・延 36 名参加]

(4) 資料の収集・整理・保存

栗原市に関する新聞記事を日常的に収集し、館内へ一定期間掲示して来館者へ情報提供した後に、スクラップ保存により資料として整理・保存を行った。

また、栗駒山麓ジオパーク及びがん情報コーナーでは、関連冊子の配架・パンフレットの配布を行った。

(5) 障がい者郵送貸出サービス

身体的理由により図書館来館が困難な市民に対して郵送による貸出サービスを行った。

貸出件数	貸出冊数
3 件	20 冊

(6) リクエストサービス

利用者が求める資料が図書館にない場合、新規購入または他の施設との相互貸借の活用を行い、迅速な資料提供に努めた。

他館への貸出	他館からの借受	相互貸借実績 (合計)
686 件	1,734 件	2,420 件

(7) レファレンスサービス

情報を必要とする利用者に対して、資料案内をはじめ情報調査及び情報提供業務を行い、利便性の向上に努めた。

口頭照会	電話照会	メール照会	レファレンス実績 (合計)
1,791 件	118 件	7 件	1,916 件

(8) 予約サービス

利用者が求める資料が貸出中となっている場合において、その資料に予約をし返却後は利用可能となった旨の連絡を実施することにより、利便性の向上に努めた。

窓口予約実績	ウェブ予約実績	予約実績 (合計)
4,896 件	3,741 件	8,637 件

(9) 複写サービス

利用者の調査研究に必要となる図書館資料の情報について、著作権の範囲内で複写サービスを行った。

複写件数実績	複写枚数実績	1 件あたり複写枚数
157 件	950 枚	6.1 枚/件

(10) 公民館図書室との連携

図書館又は公民館図書室を共通窓口として予約資料の受け取りや他施設貸出資料の返却対応を実施した。

[施設間配送実績]

(単位：点)

	図書館	若柳	栗駒	高清水	一迫	瀬峰	鶯沢	金成	志波姫	花山	合計
図書館		2,348	2,230	287	1,015	372	86	3,515	399	119	10,371
若柳	2,861		597	84	196	77	30	1,105	73	49	5,072
栗駒	2,677	516		27	164	52	46	806	28	12	4,328
高清水	335	82	34		17	6	2	37	2	1	516
一迫	1,335	213	149	17		38	3	292	19	5	2,071
瀬峰	621	74	50	6	31		0	79	5	6	872
鶯沢	110	30	15	1	2	3		18	0	0	179
金成	4,415	938	740	44	253	74	8		56	11	6,539
志波姫	605	63	30	4	17	8	0	61		3	791
花山	110	64	14	3	14	6	0	11	4		226
合計	13,069	4,328	3,859	473	1,709	636	175	5,924	586	206	30,965

※ 縦項目 (横合計) は「配送先」、横項目 (縦合計) は「配送元」である。

(11) 視聴覚教材、機材の貸出

学校教育や社会教育活動にかかわる市民及び市内の団体等に、視聴覚教材・機材の貸出を無償で行った。

[貸出実績件数]

貸出件数	52 件
利用人数	5,794 名

[貸出内訳]

(単位：点)

教材	学校教育 (16ミリ2、DVD8)	10	機材	プロジェクター	29
	社会教育 (DVD14)	14		スクリーン	23
				ケーブル	19
	計			24	16ミリ映写機
				アンプセット	20
				ビデオカメラ、三脚	2
				その他	11
				計	105

(12) その他

①蔵書点検

令和5年2月18日(土)から令和5年2月24日(金)まで。

②体験学習・視察研修等の受け入れ

令和4年4月27日(水)	栗原市立鶯沢小学校3学年施設見学	26名
令和4年6月3日(金)	栗原市立志波姫小学校2学年施設見学	59名
令和4年7月6日(水) ～7日(木)	栗原市立若柳中学校2学年職場体験	3名
令和4年9月6日(火) ～7日(水)	栗原市立金成小中学校8学年職場体験	3名
令和4年10月25日(火) ～28日(金)	宮城県立金成支援学校高等部3年現場実習	1名
令和4年10月26日(水)	栗原市立瀬峰小学校2学年施設見学	34名
令和4年11月1日(火)	栗原市立築館小学校2学年施設見学	70名
令和4年11月8日(火) ～9日(水)	栗原市立築館中学校2学年職場体験	4名
令和4年11月17日(木)	栗原市立金成小中学校2学年施設見学	50名
令和4年11月22日(火)	栗原市立高清水小学校2学年施設見学	19名
令和4年12月13日(火)	栗原市立宮野小学校2学年施設見学	10名

3 事業

No.	事業名	事業内容	事業実績
1	おはなし会	幼児から小学生までを対象とした絵本読み聞かせと手遊び	実施回数 90回 延参加人数 470人
2	出前おはなし会	幼稚園、子育て支援センター等へ出向いての読み聞かせ等	実施回数 31回 延参加人数 729人
3	本のリサイクルフェア	図書館で不要になった図書等を市民へ無償で譲渡	令和4年5月28日(土) ～令和4年5月29日(日) 延参加人数 247人

4	七夕おはなし会	幼児から小学生までを対象とした絵本読み聞かせと手遊び	令和4年7月2日(土) 参加人数 23人
5	子どもの本展示会	児童書600冊の展示	令和4年7月23日(土) ～令和4年7月31日(日) 延参加人数 47人
6	夏休みこども映画会	映画鑑賞による豊かな感性の育成と視聴覚教材の利用促進啓発	令和4年8月10日(水) 参加人数 5人
7	ブックラリー	図書館推薦図書を年代別に抽出し、読書数に応じ記念品を贈呈	令和4年9月1日(水) ～令和5年3月31日(木) 参加人数 165人
8	図書館まつり	図書館を広く市民へ紹介するため各種イベントの実施	令和4年10月22日(土) 延参加人数 633人
9	手づくり絵本教室	講師を招聘し自作物語の絵本製作の実施	令和4年12月4日(日) 参加人数 8人
10	冬のあったかおはなし会	幼児から小学生までを対象とした絵本の読み聞かせと手遊び	令和4年12月17日(土) 参加人数 22人
11	本の福袋	司書がテーマごとに選んだ本3冊を袋に入れて貸出し	令和5年1月4日(水) ～令和5年1月22日(日) 延参加人数 60人
12	生涯学習関連展示事業	館内情報交換プラザを利用した団体個人による作品等の展示	参加件数 8件 延実施日数 168日
13	ブックスタート事業	乳児と保護者を対象とした読み聞かせと絵本の贈呈	実施回数 12回 延贈呈人数 196人
14	セカンドブック事業	3歳児と保護者を対象とした絵本の贈呈	実施回数 24回 延贈呈人数 319人
15	小・中学校学習支援事業	学級文庫の貸出、児童生徒の調べ学習支援等の実施	貸出冊数 21,242冊
16	移動図書館車運行事業	市内各地区巡回による図書資料の利用促進	延貸出冊数 3,869冊 延貸出人数 856人

11 令和4年度 図書館利用状況

(令和5年3月末現在)

1 図書館利用者数及び貸出冊数等

月	開館日数	入館者数(人)	貸出					うち移動図書館車(BM車)利用状況	
			図書・雑誌(冊)		AV(点)	合計(点)	人数	利用者数	貸出冊数
			総数	うち児童図書					
4月	25	4,360	11,993	6,362	963	12,956	2,145	48	299
5月	23	4,317	11,819	6,375	860	12,679	2,137	78	330
6月	26	5,142	9,517	4,180	878	10,395	2,411	124	565
7月	26	5,436	10,549	5,993	923	11,472	2,445	59	300
8月	25	5,123	10,900	5,404	915	11,815	2,417	60	255
9月	24	5,031	12,022	6,181	946	12,968	2,438	81	350
10月	25	5,461	11,623	6,208	976	12,599	2,506	63	313
11月	24	5,258	11,590	6,254	1,055	12,645	2,406	68	268
12月	24	4,554	10,616	5,349	1,035	11,651	2,281	81	320
1月	23	4,358	7,471	3,353	786	8,257	2,115	74	331
2月	17	3,566	5,590	2,157	615	6,205	1,584	60	228
3月	26	5,543	7,780	2,656	876	8,656	2,176	60	310
合計	288	58,149	121,470	60,472	10,828	132,298	27,061	856	3,869

2 貸出以外の業務

月	予約件数		レファレンス				複写サービス		市民用PC(インターネット)	相互貸借	
	口頭	Web	文書	口頭	電話	総数	件数	枚数	利用者数	貸出	借受
4月	385	359	0	74	6	80	13	63	46	52	119
5月	375	300	0	99	6	105	15	315	50	53	154
6月	419	355	1	129	16	146	10	13	53	41	155
7月	411	230	1	114	8	123	15	121	58	51	141
8月	403	262	0	118	9	127	9	48	40	47	132
9月	431	275	1	110	9	120	19	71	43	70	160
10月	462	267	2	143	9	154	18	85	40	57	179
11月	446	323	0	128	8	136	12	90	38	65	116
12月	430	283	0	94	13	107	19	69	37	61	137
1月	428	383	2	328	10	340	7	18	14	59	187
2月	351	396	0	296	15	311	8	21	6	87	93
3月	355	308	0	158	9	167	12	36	49	43	161
合計	4,896	3,741	7	1,791	118	1,916	157	950	474	686	1,734

12 令和4年度 図書館登録・貸出状況

1 図書館登録状況

○登録者総数 25,552 人

令和5年3月末現在

地区別等	30年度末 登録者	元年度末 登録者	2年度末 登録者	3年度末 登録者	4年度末 登録者	対前年比		地区別 登録比率 ※2	市内人口 登録比率 ※3
						登録者数	増減率		
築館	11,236	11,377	11,509	11,611	11,691	80	0.7%	91.0%	18.2%
若柳	2,135	2,206	2,267	2,315	2,330	15	0.6%	20.6%	3.6%
栗駒	2,453	2,501	2,548	2,581	2,587	6	0.2%	26.1%	4.0%
高清水	845	859	870	885	891	6	0.7%	25.9%	1.4%
一迫	1,543	1,570	1,593	1,623	1,632	9	0.6%	24.3%	2.5%
瀬峰	755	775	803	823	821	-2	-0.2%	20.0%	1.3%
鶯沢	650	659	678	696	710	14	2.0%	34.1%	1.1%
金成	848	878	912	936	939	3	0.3%	15.3%	1.5%
志波姫	2,060	2,121	2,166	2,219	2,286	67	3.0%	34.7%	3.6%
花山	284	293	296	301	302	1	0.3%	33.0%	0.5%
市内計	22,809	23,239	23,642	23,990	24,189	199	0.8%	37.7%	37.7%
市外	616	626	634	642	641	-1	-0.2%		
その他※1	571	588	594	614	722	108	17.6%		
総合計	23,996	24,453	24,870	25,246	25,552	306	1.2%		

※1 その他:相互貸借・団体利用・館内利用カードの登録数。

※2 地区別登録比率:当該年度末の地区別人口に対する地区ごとの登録者の比率。

※3 市内人口登録比率:当該年度末の市内人口に対する地区ごとの登録者の比率。

2 図書等貸出状況

○図書等貸出数 132,298 点

令和5年3月末現在

地区名等	30年度	元年度	2年度	3年度	4年度	対前年比		一人当 たりの 貸出点数	備考
						貸出数	増減率		
築館	51,097	49,442	53,962	54,306	46,674	-7,632	-14.1%	3.6	
若柳	10,964	12,109	14,429	13,016	9,423	-3,593	-27.6%	0.8	
栗駒	10,821	11,040	9,835	9,192	6,743	-2,449	-26.6%	0.7	
高清水	4,333	3,926	3,750	3,456	3,105	-351	-10.2%	0.9	
一迫	11,378	10,366	10,847	10,840	9,559	-1,281	-11.8%	1.4	
瀬峰	5,979	4,949	5,802	5,019	4,173	-846	-16.9%	1.0	
鶯沢	3,877	3,686	2,883	4,158	3,344	-814	-19.6%	1.6	
金成	3,240	3,737	4,699	4,697	3,545	-1,152	-24.5%	0.6	
志波姫	18,252	17,005	13,439	15,172	15,285	113	0.7%	2.3	
花山	1,473	1,511	1,442	1,442	1,456	14	1.0%	1.6	
市内 仮登録分	90	28	49	20	2	-18	—		
市内計	121,504	117,799	121,137	121,318	103,309	-18,009	-14.8%	1.6	
総貸出数 対比率※4	81.6%	81.3%	82.9%	82.3%	78.1%				
市外計	1,829	1,818	950	2,146	1,836	-310	-14.4%		
その他	25,522	25,215	24,110	23,940	27,153	3,213	13.4%		
総貸出数	148,855	144,832	146,197	147,404	132,298	-15,106	-10.2%		

※4 総貸出数対比率は、市内貸出数(市内計)が総貸出数に占める割合を%で表示したものの。

13 令和4年度 図書館サービス指数

※数値は、公民館図書室等を除く令和5年3月末現在。

指標区分	指数	計算式	参考	
			令和3年度	令和2年度
登録率	40.8%	登録者数 25,552 人 ÷ 人口 62,672 人	39.4%	38.0%
人口一人当たりの貸出点数	2.1点	貸出点数 132,298 点 ÷ 人口 62,672 人	2.3点	2.2点
登録者一人当たりの貸出点数	5.2点	貸出点数 132,298 点 ÷ 登録者数 25,552 人	5.8点	5.9点
利用者一人当たりの貸出点数	4.9点	貸出点数 132,298 点 ÷ 利用者数 27,061 人	5.3点	5.3点
人口一人当たりの資料点数	2.1点	資料点数 131,658 点 ÷ 人口 62,672 人	2.0点	2.0点
資料回転率	100.5%	貸出点数 132,298 点 ÷ 資料点数 131,658 点	113.1%	113.6%
人口一人当たりの資料購入費	129円	図書・AV購入費 (7,200,286 円 + 雑誌・新聞購入費 896,342 円) ÷ 人口 62,672 人	122円	138円
行政効果	209,586千円	資料購入平均単価 2,280 円 × 貸出点数 132,298 点 - 図書館経費 92,052,961 円	254,250千円	263,574千円
※ 当該年度の貸出資料を利用者がすべて自費で購入した場合の金額から図書館の経費を減じた額をもって効果額とした。				
資料購入平均単価	2,280円	図書・AV購入費 (7,200,286 円 + 雑誌・新聞購入費 896,342 円) ÷ 購入点数 3,551 点	2,269円	2,343円
市民一人当たりの還元額	3,344円	行政効果 209,586千円 ÷ 人口 62,672 人	3,966円	4,029円

14 令和4年度 公民館図書室利用状況・蔵書冊数等

	利用状況			蔵書冊数(図書)			視聴覚資料	図書資料購入実績(円)
	貸出点数	貸出人数	予約件数	一般	児童	計		
若柳公民館図書室	14,066	4,667	2,216	11,908	8,615	20,523	1	462,643
栗駒公民館図書室	14,144	4,093	1,583	11,616	8,587	20,203	0	496,413
高清水生涯学習館図書室	812	399	50	4,744	2,465	7,209	0	136,305
一迫ふれあいホール図書室	4,878	1,615	563	12,727	7,217	19,944	626	233,442
瀬峰公民館図書室	836	388	161	3,507	2,555	6,062	0	143,066
鶯沢公民館図書室	172	55	11	2,849	5,091	7,940	0	111,631
金成生涯学習センター図書室	24,958	6,636	2,310	22,015	14,884	36,899	1,964	881,970
志波姫公民館図書室	953	424	308	3,317	2,558	5,875	0	147,312
花山公民館図書室	460	145	40	2,244	2,359	4,603	50	107,516
計	61,279	18,422	7,242	74,927	54,331	129,258	2,641	2,720,298

15 令和4年度 視聴覚室利用状況

区分	利用件数			使用料 納入額	利用 人数	事業開催状況(主管団体等) ※団体会議等の使用を除く。
	徴収対 象	免除対 象	計			
令和4年4月	1	2	3	630	22	2日,30日:ボランティア団体勉強会(7人)
5月	3	3	6	3,780	286	7日:ボランティア団体勉強会(4人) 28日-29日:本のリサイクルフェア(247人)
6月	3	4	7	1,890	57	4日,25日:ボランティア団体勉強会(14人) 24日:図書館協議会(12人)
7月	3	5	8	3,066	94	2日:ボランティア団体勉強会(3人) 2日:七夕おはなし会(23人) 23日-31日(25日除く):子どもの本展示会(47人)
8月	1	2	3	588	11	6日:ボランティア団体勉強会(3人) 10日:夏休み子ども映画会(5人)
9月	3	1	4	3,066	25	3日:ボランティア団体勉強会(3人)
10月	2	3	5	1,302	142	1日:ボランティア団体勉強会(3人) 22日:図書館まつり4事業(115人)
11月	4	3	7	3,675	70	5日,20日,26日:ボランティア団体勉強会(16人)
12月	0	7	7	0	67	1日:白鳥省吾賞第一次審査会(8人) 3日,10日:ボランティア団体勉強会 4日:手づくり絵本教室(12人),13日:図書館協議会(10人) 17日:冬のあったかおはなし会(22人)
令和5年1月	2	2	4	1,176	21	19日:白鳥省吾賞第一次審査会(19人) 25日:ブックスタート情報交換会(6名)
2月	3	1	4	2,058	27	4日:ボランティア団体勉強会(4人)
3月	4	1	5	1,848	10	11日:ボランティア団体勉強会(7人)
合計	29	34	63	23,079	832	

16 白鳥省吾記念館の沿革

旧築館町が、地域資源を活用した圏域の中心都市づくりの中核的プロジェクトとして平成元年度に策定した「杉葉師の里構想」を基に、図書館建設及び広場整備と併せて記念館改修整備を進め、平成10年7月1日に「白鳥省吾記念館」として開館しました。

平成 2年 3月	「杉葉師の里構想」策定
平成 5年 3月	「杉葉師の里広場整備基本計画」策定
平成 7年 3月10日	杉葉師の里づくり建設審議会条例制定
平成 9年 7月28日	伊藤記念館改修工事（白鳥省吾記念館増改築を含む）請負契約締結 白鳥省吾記念館展示工事請負契約締結
平成10年 3月15日	白鳥省吾記念館及び伊藤記念館落成
7月 1日	白鳥省吾記念館開館（築館町立図書館、伊藤記念館同時開館）
平成11年 4月	白鳥省吾賞制定、人間及び自然愛を主題とした口語自由詩の募集を開始
8月 4日	企画展「省吾の愛した日用品」開催（平成13年2月14日まで）
平成12年 2月27日	第1回白鳥省吾賞表彰式挙行（応募総数：一般の部1,843編、小中学生の部918編）
平成13年 2月15日	企画展「女学生新聞と女学生」開催（11月10日まで）
25日	第2回白鳥省吾賞表彰式挙行（応募総数：一般の部1,376編、小中学生の部312編）
11月11日	企画展「省吾の石碑を訪ねて～その作品とともに」開催（平成15年2月11日まで）
平成14年 2月24日	第3回白鳥省吾賞表彰式挙行（応募総数：一般の部1,325編、小中学生の部477編）
平成15年 2月12日	企画展「省吾の生活－その身の回り品々－」開催（11月17日まで）
23日	第4回白鳥省吾賞表彰式挙行（応募総数：一般の部1,106編、小中学生の部412編）
11月18日	企画展「白鳥省吾直筆 色紙・短冊展」開催（平成16年8月27日まで）
平成16年 2月22日	第5回白鳥省吾賞表彰式挙行（応募総数：一般の部1,098編、小中学生の部218編）
8月28日	企画展「夫人とアメリカ巡遊－ホイットマンの詩蹟を訪ねて」開催（平成18年2月21日まで）
平成17年 2月27日	第6回白鳥省吾賞表彰式挙行（応募総数：一般の部952編、小中学生の部411編）
平成18年 2月22日	企画展「白鳥省吾賞の歩み－第1回から第7回までの受賞作品を見る－」開催（平成19年2月9日まで）
26日	第7回白鳥省吾賞表彰式挙行（応募総数：一般の部1,019編、小中学生の部554編）
平成19年 2月10日	企画展「心のふるさと 白鳥省吾の詩」開催（9月25日まで）
25日	第8回白鳥省吾賞表彰式挙行（応募総数：一般の部1,391編、小中学生の部432編）
10月 2日	企画展「こどもたちへ～省吾からの贈りもの～」開催（平成30年3月31日まで）
平成20年 2月24日	第9回白鳥省吾賞表彰式挙行（応募総数：一般の部1,203編、小中学生の部361編）
平成21年 2月22日	白鳥省吾賞十周年記念誌発行
	第10回白鳥省吾賞表彰式挙行（応募総数：一般の部890編、小中学生の部530編）
平成22年 2月21日	第11回白鳥省吾賞表彰式挙行（応募総数：一般の部834編、小中学生の部334編）
平成23年 2月27日	第12回白鳥省吾賞表彰式挙行（応募総数：一般の部984編、小中学生の部659編）
平成24年 2月26日	第13回白鳥省吾賞表彰式挙行（応募総数：一般の部970編、小中学生の部784編）
平成25年 2月24日	第14回白鳥省吾賞表彰式挙行（応募総数：一般の部965編、小中学生の部541編）

- 平成26年 2月23日 白鳥省吾賞十五周年記念誌発行
第15回白鳥省吾賞表彰式挙行（応募総数：一般の部 872 編、小中学生の部 894 編）
- 平成26年 6月30日 白鳥省吾記念館映像機器・情報検索システム整備完了
- 平成27年 2月22日 第16回白鳥省吾賞表彰式挙行（応募総数：一般の部 1,066 編、小中学生の部 627 編）
- 平成28年 2月21日 第17回白鳥省吾賞表彰式挙行（応募総数：一般の部 1,012 編、小中学生の部 982 編）
- 平成29年 2月26日 第18回白鳥省吾賞表彰式挙行（応募総数：一般の部 838 編、小中学生の部 783 編）
- 平成30年 2月25日 第19回白鳥省吾賞表彰式挙行（応募総数：一般の部 757 編、小中学生の部 952 編）
- 10月 2日 企画展「白鳥省吾 書の世界」開催（平成31年3月31日まで）
- 平成31年 2月24日 第20回白鳥省吾賞表彰式挙行（応募総数：一般の部 895 編、小中学生の部 780 編）
- 28日 白鳥省吾賞二十周年記念誌発行
- 令和元年 6月 1日 企画展「明治・大正の詩壇と省吾の関わり」開催（令和2年3月31日まで）
- 令和 2年 2月23日 第21回白鳥省吾賞表彰式挙行（応募総数：一般の部 772 編、小中学生の部 723 編）
- 令和 2年 4月22日 新型コロナウイルス感染症拡大による政府緊急事態宣言発令を受け、白鳥省吾記念館を臨時休館（5月7日まで）
- 6月 5日 企画展「写真で見る省吾の生涯－生誕130年を迎えて－」開催（令和3年3月31日まで）
- 7月 7日 栗原市立図書館及び白鳥省吾記念館の公式フェイスブック（インターネットを活用したソーシャルネットワーキングサービス）を開設
- 令和 3年 1月14日 第22回白鳥省吾賞受賞作品決定（応募総数：一般の部 748 編、小中学生の部 570 編）
- 6月12日 企画展「校歌はこうして作られた」開催（令和4年1月30日まで）
- 令和 4年 1月13日 第23回白鳥省吾賞受賞作品決定（応募総数：一般の部 1,067 編、小中学生の部 628 編）
- 2月17日 白鳥省吾記念館名誉館長設置要綱を告示
- 3月 1日 企画展「第23回白鳥省吾賞受賞作品展」開催（令和4年7月31日まで）
- 4月 1日 初代名誉館長に佐藤吉一氏（栗原市在住、白鳥省吾研究会代表）を委嘱（委嘱期間：令和4年4月1日から令和7年3月31日まで）
- 8月 2日 企画展「萩原朔太郎－省吾と同時代の詩人－」開催（令和5年1月29日まで）
- 10月15日 白鳥省吾記念館文学講座開催（講師：白鳥省吾記念館名誉館長、参加者：8名）
- 令和 5年 1月19日 第24回白鳥省吾賞受賞作品決定（応募総数：一般の部 1,000 編、小中学生の部 426 編）
- 2月 1日 企画展「第24回白鳥省吾賞受賞作品展」開催（令和5年6月25日まで）



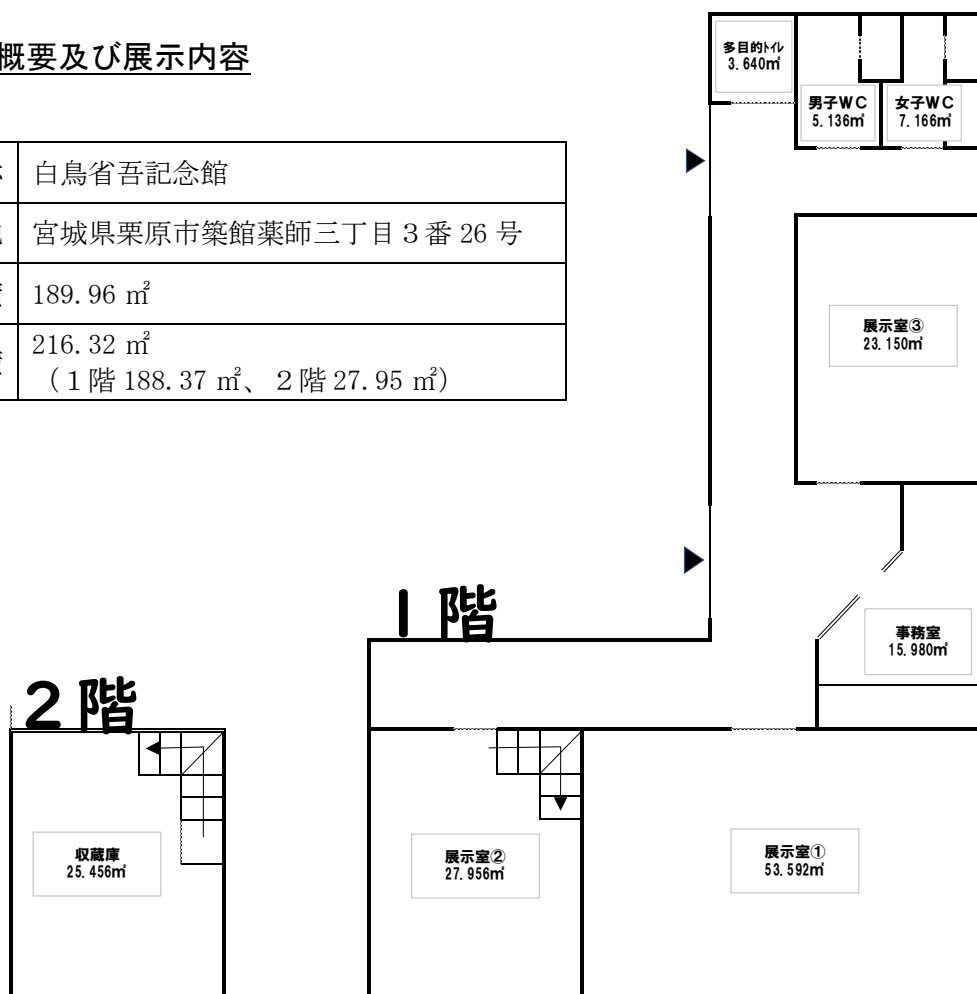
17 白鳥省吾記念館の運営方針及び概要

しろとりせいご

栗原市築館で生まれた白鳥省吾は、近代日本詩壇における、口語自由詩の先駆けとして偉大な民衆詩派詩人であり、アメリカの民主主義詩人ホイットマンについて生涯研究を続けた。また、省吾は民謡・小唄など多様な作品も多数世に残しており、記念館ではこれらの資料の保存に努めるとともに、常設展・企画展・映像等により省吾の生涯を紹介する。

1 施設概要及び展示内容

名 称	白鳥省吾記念館
所 在 地	宮城県栗原市築館薬師三丁目3番26号
建築面積	189.96 m ²
床面積	216.32 m ² (1階 188.37 m ² 、2階 27.95 m ²)



展示室① (53.59 m ²) 【常設展示】	展示室② (27.96 m ²) 【映像・情報検索】	展示室③ (23.15 m ²) 【企画展示】
(1) 白鳥省吾の作品 (2) パネル紹介 ① 詩との出会い ② 詩人 ③ 民衆詩派とその時代 ④ 大地舎－指導者として－ ⑤ 作詞家 ⑥ ホイットマン研究者 ⑦ 白鳥省吾の生涯 (3) 白鳥省吾の愛用品 (4) 勲章、銀杯	(1) パネル紹介 ① 故郷と家族に支えられ (2) 書斎 (縮小復元) (3) 映像紹介 ① 白鳥省吾の生涯 (4) 情報検索 (PC設置) ① 白鳥省吾の生涯 ② 作品紹介 ③ 作詞校歌紹介 ④ 故郷築館	令和5年度計画事業 ① 「第24回白鳥省吾賞 受賞作品展」 期間：令和5年2月1日(水) ～令和5年6月25日(日) ② 「土井晚翠 (予定)」 期間：令和5年7月～

2 「第25回白鳥省吾賞」作品募集審査表彰事業

栗原郡名誉郡民に推戴された白鳥省吾氏の偉業を顕彰し、市民の文化水準の向上に資するため、自然及び人間愛を主題とした口語自由詩の作品を募集し、審査及び表彰を実施する。

(1) 作品募集

- ① 募集期間 令和5年7月1日(土)～令和5年10月31日(火)

(2) 審査

① 審査選考区分

選考区分	一般の部	小・中学生の部
最優秀賞	1点	1点
優秀賞	2点	2点
ふるさと賞(栗原市民限定)	1点	—
特別賞	—	3点

② 審査方法

- ア. 第一次審査(予備審査): 募集要項規定により受理した作品全点を対象。
イ. 第二次審査(本審査): 第一次審査において選考された作品全点を対象。
各賞受賞作品を決定。

(3) 表彰

- ① 基準日 令和6年2月27日(火) ※1890年同日が白鳥省吾生誕日。
② 表彰方法 褒賞金の指定口座振込及び褒賞物の発送をもって授与とする。式典は行わない。

18 白鳥省吾記念館入館実績（令和4年度）

年月	入館者数（人）						入館料 （円）	備考					
	有料（人）			無料（人）				入館者区分 （人）		入館料内訳 （人）			
	一般	児童 生徒		一般	児童 生徒			個人	団体	個人	団体		
R04.04	39	12	(12)	27	(3)	(24)	2,520	13	26	12	0	●企画展「第23回白鳥省吾賞受賞作品展」(R4.3.1～R4.7.31) ●27日_鶯沢小学校3学年見学	
R04.05	11	9	(9)	2		(2)	1,890	11		9	0	●企画展「第23回白鳥省吾賞受賞作品展」(R4.3.1～R4.7.31)	
R04.06	14	12	(12)	2		(2)	2,520	14		12	0	●企画展「第23回白鳥省吾賞受賞作品展」(R4.3.1～R4.7.31)	
R04.07	5	4	(4)	1		(1)	840	5		4	0	●企画展「第23回白鳥省吾賞受賞作品展」(R4.3.1～R4.7.31)	
R04.08	22	17	(17)	5	(3)	(2)	3,570	22		17	0	●企画展「萩原朔太郎」 (R4.8.2～R5.1.29)	
R04.09	19	19	(19)	0			3,990	19		19	0	●企画展「萩原朔太郎」 (R4.8.2～R5.1.29)	
R04.10	35	14	(14)	21	(21)		2,940	35		14	0	●企画展「萩原朔太郎」 (R4.8.2～R5.1.29) ●15日_名誉館長文学講座 ●東北文化の日無料観覧日 (R4.10.29～R4.10.30)	
R04.11	8	8	(8)	0			1,680	8		8	0	●企画展「萩原朔太郎」 (R4.8.2～R5.1.29)	
R04.12	9	9	(9)	0			1,890	9		9	0	●企画展「萩原朔太郎」 (R4.8.2～R5.1.29)	
R05.01	9	9	(9)	0			1,890	9		9	0	●企画展「萩原朔太郎」 (R4.8.2～R5.1.29)	
R05.02	22	12	(11)	(1)	10	(9)	(1)	2,630	22		12	0	●企画展「第24回白鳥省吾賞受賞作品展」(R5.2.1～R5.6.25)
R05.03	12	9	(9)	3		(3)	1,890	12		9	0	●企画展「第24回白鳥省吾賞受賞作品展」(R5.2.1～R5.6.25) ●特別整理期間のため休館 (R5.2.18～R5.2.24)	
年度 合計	205	134	(133)	(1)	71	(36)	(35)	28,250	179	26	134	0	

19 第24回白鳥省吾賞の結果

1 受賞作品

●一般(高校生以上)の部

[応募総数 1000 編]

最優秀賞 1編 賞金 15万円・副賞
 優秀賞 2編 賞金各10万円・副賞
 ふるさと賞 1編 賞金 5万円・副賞
 審査員奨励賞 1編 副賞のみ

褒賞区分	受賞者 氏名又は筆名	都道府県 市区町村	年齢	職業	受賞作品 (題)
最優秀賞 (1編)	さいとう・もとこ 齋藤 茂登子	岩手県 盛岡市	60	無職	うたう
優秀賞 (2編)	こうの・しゅんいち 河野 俊一	大分県 大分市	65	教員	新しい礼服
	たんの・こうこ 丹野 幸子	宮城県 石巻市	74	団体役員	夫婦茶碗
ふるさと賞 (1編)	しろとり・みさき 白鳥 美咲	宮城県 栗原市	33	(非公開)	雁群
審査員奨励賞 (1編)	ひしぬま・だいき 菱沼 大生	山形県 天童市	17	高校生	宇宙の密度は減少中

●小・中学生の部

[応募総数 426 編]

最優秀賞 1編 奨学金 10万円・副賞
 優秀賞 2編 奨学金各 5万円・副賞
 特別賞 3編 奨学金各 3万円・副賞
 審査員奨励賞 3編 副賞のみ

褒賞区分	受賞者 氏名又は筆名	都道府県 市区町村	学校名・学年		受賞作品 (題)
最優秀賞 (1編)	すがわら・ひとみ 菅原 瞳美	宮城県 栗原市	栗原市立 築館中学校	2年	ため息
優秀賞 (2編)	まきの・よう 榎納 陽	京都府 京都市	京都教育大学附属 京都小中学校初等部	3年	夏の雲軍団
	すがわら・ゆな 菅原 結菜	宮城県 栗原市	栗原市立 鶯沢小学校	3年	ありのぎょうれつ
特別賞 (3編)	さいとう・ゆういちろう 齋藤 悠一郎	茨城県 ひたちなか市	茨城大学教育学部 附属中学校	2年	波打ち際
	やまき・あいり 八巻 愛里	宮城県 栗原市	栗原市立 築館小学校	6年	鳥
	みずたに・ゆりこ 水谷 友理子	東京都 大田区	フェリス女学院中学校	3年	交差
審査員奨励賞 (3編)	うじえ ウジエ	(非公開)	栗原市立 築館中学校	3年	記憶のベンチ
	うちやま・めい 内山 芽泉	愛知県 岡崎市	岡崎市立 竜海中学校	3年	蝉
	とよた・はな 豊田 葉那	兵庫県 神戸市	神戸市立 星陵台中学校	1年	線香花火

《経過概要》

- ・作品募集 令和4年7月1日(金)～令和4年11月1日(火)
- ・第一次審査会(予備審査) 令和4年12月1日(木)、栗原市立図書館にて
- ・第二次審査会(本審査) 令和5年1月19日(木)、栗原市立図書館にて

2 応募状況

一 般 の 部		1,000 編		区分	一般	小・中学生	合計
小・中学生の部		426 編		近畿	(131)	(85)	(216)
合 計		1,426 編		三重県	8		8
区分	一般	小・中学生	合計	滋賀県	4		4
北海道・東北	(256)	(317)	(573)	京都府	27	64	91
北海道	20	1	21	大阪府	48	3	51
青森県	13		13	兵庫県	29	18	47
岩手県	11		11	奈良県	11		11
宮城県	193	316	509	和歌山県	4		4
栗原市	(10)	(313)	(323)	中国	(40)	(2)	(42)
秋田県	4		4	鳥取県	4		4
山形県	8		8	島根県	5		5
福島県	7		7	岡山県	7		7
関東	(368)	(10)	(378)	広島県	17	2	19
茨城県	10	2	12	山口県	7		7
栃木県	11		11	四国	(19)		(19)
群馬県	71		71	徳島県	2		2
埼玉県	48		48	香川県	6		6
千葉県	39	1	40	愛媛県	4		4
東京都	129	4	133	高知県	7		7
神奈川県	60	3	63	九州・沖縄	(68)	(1)	(69)
中部	(118)	(10)	(128)	福岡県	23	1	24
新潟県	10		10	佐賀県	6		6
富山県	3		3	長崎県	2		2
石川県	4		4	熊本県	8		8
福井県	7		7	大分県	5		5
山梨県	6		6	宮崎県	9		9
長野県	16		16	鹿児島県	8		8
岐阜県	13		13	沖縄県	7		7
静岡県	28	2	30	海外		1	1
愛知県	31	8	39	居所不明			

20 伊藤記念館の概要



伊藤記念館は、明治後期に建築され110年以上の歴史がある木造平屋建ての建物で、その建物の持ち主は、東北きっての米穀商である伊藤理吉氏が店舗兼居宅・米倉庫として使用しておりました。

その後、伊藤理吉氏の養嗣子、長治郎氏(旧栗原郡築館町

生まれ)は、亡父理吉氏の遺志を継ぎ、土地と建物を旧栗原郡築館町へ寄贈し、信州は長野県小諸市で実業家として成功を収め、実業界で名をあげました。

旧栗原郡築館町では、寄贈者の徳を永く顕彰するため、この建物を保存改修し、平成10年7月1日から「伊藤記念館」として開館し、現在に至っております。

《施設概要》



名 称	伊藤記念館
所 在 地	宮城県栗原市築館薬師三丁目3番26号
建築面積	105.41 m ²
床 面 積	105.41 m ² (1階 105.41 m ²)



しろとりせいご
白鳥省吾歌碑・レリーフ

うつようま さちい
現し世に生まれし幸に生きぬかん

いつせんねん うばすぎ
一千年の姥杉のもと

せいご
省吾

平成十年七月建立
栗原市立図書館敷地内

栗原市立図書館要覧 (令和5年度)

発行年月日 令和5年7月1日
編集・発行 栗原市教育委員会栗原市立図書館

〒987-2252 宮城県栗原市築館薬師三丁目3番1号
TEL 0228-21-1403
FAX 0228-21-1404
E-mail : tosyokan@kuriharacity.jp

市 章

(平成 17 年 9 月 15 日制定)



デザインは、栗原市の頭文字、ひらがなの「くり」をモチーフにしたもので、シンプルにバランスよく、活力のある親しみやすい形で表現しています。

緑色は、自然たっぷり田園都市をイメージし、中央の形は、栗原の象徴「栗駒山」と、米どころの作物「お米」を合わせて表現しています。

市民憲章

(平成 19 年 9 月 1 日制定)

栗原市民憲章

このまちに生き、このまちを愛し
このまちを誇りとする 私たちは
輝かしい未来を信じ 知恵と力をあめ
夢と活力のあるまちをつくりまします

眼まなぐ光を見つめ

足大地を踏みまこ

手明日あしたとどっさり押さえ

腹あん中熱あっつぐ熱あるるぐ

頼ひてみびにたがる宇宙

姿あま駆ける駒にまたがり

われら、ま風を切って走る

書 後藤法明ごとうのりあきさん



栗原市民憲章は、栗原市民が生活していくうえでの規範や精神的な指標となるものです。

前文では市民が目指すべき行動目標を記し、本文では理想的な栗原市をみんなで築き上げていくための心構え、意気込みを述べています。

また、本文は栗原市の象徴ともいえる栗駒山をモチーフとし、目標をしっかりと定め、大地を踏みしめながら、手綱を握るように明日をつかみ、熱い思いを抱いて馬にまたがる姿を表現しています。

全体的に、地域の風土や暮らしを大事にしながら、大きくたくましい生き方を目指そうという思いを込めました。