

# 令和 3 年度 図書館要覧



栗原市マスコットキャラクター  
ねじりほんによ

## 栗原市立図書館 白鳥省吾記念館・伊藤記念館

〒987-2252 宮城県栗原市築館薬師三丁目3番1号

TEL 0228-21-1403 / FAX 0228-21-1404

E-mail: tosyokan@kuriharacity.jp

※ 栗原市立図書館のお知らせは栗原市ホームページ (<https://www.kuriharacity.jp>) から検索してください。

# 利用案内

	栗原市立図書館	白鳥省吾記念館	伊藤記念館
所在地	宮城県栗原市 築館薬師三丁目3番1号	宮城県栗原市 築館薬師三丁目3番26号	宮城県栗原市 築館薬師三丁目3番26号
開館時間	火曜日～金曜日 午前10時～午後6時 土曜日・日曜日 午前9時～午後5時	午前9時～午後4時30分	午前9時～午後4時30分
休館日	毎週月曜日 国民の祝日(月曜日の場合はその翌日) 年末年始(12/29～1/3) 特別整理期間	毎週月曜日 国民の祝日(月曜日の場合はその翌日) 年末年始(12/29～1/3) 特別整理期間	毎週月曜日 国民の祝日(月曜日の場合はその翌日) 年末年始(12/29～1/3) 特別整理期間
料金	視聴覚室 210円/時間 ※事前予約必要	入館料：個人 ・一般210円/人 ・小中高生110円/人 入館料：団体(20名以上) ・一般170円/人 ・小中高生90円/人	専有利用(会議等使用) 210円/時間 ※事前予約必要



栗原市立図書館



白鳥省吾記念館



伊藤記念館



## ■□■□■ 目 次 ■□■□■

1	栗原市の概要	1 頁
2	栗原市立図書館の沿革	2 頁
3	令和3年度 基本方針及び事業の概要	4 頁
4	組織・機構図及び事務分掌	8 頁
5	図書資料購入費	9 頁
6	栗原市立図書館施設概要	9 頁
7	蔵書数（令和3年3月末現在）	10 頁
8	雑誌・新聞購入一覧	11 頁
9	令和3年度 移動図書館車「ブッくる号」巡回日程表	12 頁
10	令和2年度 事業実績報告	13 頁
11	令和2年度 図書館利用状況	17 頁
12	令和2年度 図書館登録・貸出状況	18 頁
13	令和2年度 図書館サービス指数	19 頁
14	令和2年度 公民館図書室利用状況・蔵書冊数等	20 頁
15	令和2年度 視聴覚室利用状況	20 頁
16	白鳥省吾記念館の沿革	21 頁
17	白鳥省吾記念館の運営方針及び概要	23 頁
18	白鳥省吾記念館入館実績（令和2年度）	25 頁
19	第22回白鳥省吾賞の結果	26 頁
20	伊藤記念館の概要	28 頁



## Ⅰ 栗原市の概要

栗原市は、平成17年4月1日に栗原郡の  
つきだてちょう わかやなぎちょう くりこままち  
10町村（築館町、若柳町、栗駒町、  
たかしみずまち いちはさまちょう せみねちょう うぐいすざわちょう  
高清水町、一迫町、瀬峰町、鶯沢町、  
かなりちょう しわひめちょう はなやまむら  
金成町、志波姫町、花山村）が合併して誕生した市で、宮城県内では、約805平方キロメートルと最大の面積を誇ります。

交通網については、市内中心部を東北新幹線や東北本線、東北自動車道、国道4号が南北を貫き、東西には国道398号や県北高速幹線道路が横断しており、大崎市、登米市、岩手県一関市、秋田県湯沢市及び東成瀬村と隣接し、交通の要衝となっています。

地勢については、市の東部に平地が多く、西部は森林や原野となっています。市の北西部に位置する栗駒山周辺部は広大な国定公園となっており、一方、市の南東部には、ラムサール条約登録湿地である伊豆沼や内沼の動植物が四季に彩りを添えています。このように多様な自然と住む人々の営みが息づいていることから、栗原市全域が「栗駒山麓ジオパーク」として、日本ジオパークに認定されています。



市街地（築館地区）と栗駒山

人口	65,419人
世帯数	24,943世帯
面積	804.97 km <sup>2</sup>

(令和3年3月末日現在)



### 《栗原市立図書館までのアクセス》

- 東北自動車道
  - ・ 築館インターチェンジから車で約5分
  - ・ 若柳金成インターチェンジから車で約15分
- 東北新幹線（最寄駅：くりこま高原駅）
  - ・ 東京駅 ⇄ くりこま高原駅 約2時間
  - ・ 仙台駅 ⇄ くりこま高原駅 約30分
  - ・ 盛岡駅 ⇄ くりこま高原駅 約1時間
  - ・ くりこま高原駅から車で約10分

## 2 栗原市立図書館の沿革

旧築館町が、地域資源を活用した圏域の中心都市づくりの中核的プロジェクトとして平成元年度に策定した「杉葉師の里構想」を基に、中心市街地における住民の憩いの場として、図書館建設と広場整備を進め、平成10年7月1日に「築館町立図書館」として開館しました。

その後、栗原郡10町村の合併により、平成17年4月から「栗原市立図書館」として名称を改め、現在に至っております。

平成2年3月	「杉葉師の里構想」策定
平成5年3月	「杉葉師の里広場整備基本計画」策定
平成7年3月10日	杉葉師の里づくり建設審議会条例制定
7月20日	第1回杉葉師の里づくり建設審議会（15名任命：H9.2.7まで8回開催）
12月13日	杉葉師の里づくり住民懇談会を開催
平成8年12月18日	築館町立図書館新築工事入札
平成9年4月1日	図書館開館準備室設置（専任2名、兼任3名）
5月1日	図書館システム等導入専門委員会設置（委員6名）
11月21日	築館町立図書館新築工事完成
平成10年1月21日	図書館システム機器納入（利用者登録の開始）
5月19日	図書配架作業開始
7月1日	図書館開館記念式典
平成11年4月2日	入館者数10万人達成
平成12年3月24日	ホームページ開設（図書館・記念館施設案内等の情報発信開始）
11月19日	図書館ボランティア研修会（おはなし会について3月まで計5回実施）
平成14年4月13日	子ども読書の日記念おはなし会「野外紙芝居」実施
5月21日	「みんなでとしょかん」第1号発行
8月25日	図書館入館者50万人達成
平成15年4月16日	石越病院姉歯量平医師郷土資料寄贈に伴う「姉歯文庫」開所式
4月20日	子ども読書週間「野外おはなし会」実施
6月12日	学校図書館担当者会議（第1回学校図書館連携に係る会議）
6月19日	小・中学校へ学級文庫用図書配本開始（通年）
平成16年4月	図書検索システム更新
9月18日	第1回図書館まつり
9月30日	移動図書館車「ブックくる号」納車（約2,000冊収納）
平成17年4月1日	町村合併により『栗原市立図書館』と名称を改める
10月1日	移動図書館車「ブックくる号」市内7か所（若柳、栗駒、高清水、瀬峰、鶯沢、志波姫、花山）巡回開始
平成18年5月10日	移動図書館車「ブックくる号」市内2か所（一迫、金成）巡回開始 市内小学校からの要望を受け移動図書館車「ブックくる号」の巡回貸出を開始

平成18年	8月30日	図書館入館者 100 万人達成
平成20年	4月 1日	市内 29 小学校の新 1 年生に図書カードを交付
	6月14日	岩手・宮城内陸地震発生（図書館建物及び設備機械等に被害発生、図書資料及び視聴覚資料など多数落下）
	7月 1日	「ブックラリー」開始
平成21年	3月31日	栗原市立図書館・公民館図書室ネットワーク計画策定
平成22年	4月 1日	図書館ネットワークシステム導入（地域活性化・経済危機対策臨時交付金を活用し、栗原市立図書館及び金成生涯学習センター図書室、一迫ふれあいホール情報サロン図書室をネットワーク化し、統一した図書サービスを開始）
平成23年	3月11日	東日本大震災発生（図書館建物及び設備機械等に被害発生、図書資料及び視聴覚資料など多数落下、3月 31 日まで休館とする。）
	4月 1日	ブックスタート事業開始、障がい者郵送貸出サービス開始 栗原市視聴覚センターを栗原市立図書館へ移転
	4月 7日	東日本大震災の最大余震発生（図書館建物及び設備機械等に被害発生、図書資料及び視聴覚資料など多数落下、4月 11 日まで休館とする。）
	8月 1日	「24 時間テレビ」の障がい者情報保障支援で、図書館に対する障がい者サービス用機器等の寄贈を受ける
平成24年	3月 1日	図書資料 I C システム導入、供用開始（住民生活に光をそそぐ交付金を活用）
	4月 7日	図書館 2 階大会議室を開架ホールに改修、供用開始（住民生活に光をそそぐ交付金を活用）
	4月19日	図書館空調設備改修工事完成（住民生活に光をそそぐ交付金を活用）
平成25年	3月31日	図書資料 I C システム化完了
平成26年	3月20日	岩手・宮城内陸地震及び東日本大震災により被害のあった図書館外壁修復工事完成
	6月30日	第 2 駐車場石垣工事完成（延長 32m）
平成27年	1月27日	杉薬師の里広場の松（図書館正面入口東側、推定樹齢 200 年以上）が枯れたため伐採
平成28年	5月19日	図書館入館者 200 万人達成
平成29年	3月31日	図書館ネットワークシステム更新（クラウド型導入） 図書館ネットワークシステム拡大（若柳公民館図書室、栗駒図書室、高清水生涯学習館図書室、瀬峰公民館図書室、鶯沢公民館図書室、志波姫公民館図書室、花山公民館図書室のネットワーク化追加整備）
	4月 1日	セカンドブック事業開始、読書手帳配布開始
	4月 1日	図書館ネットワークシステム拡充に伴う市内公民館図書室等巡回開始
平成30年	4月 1日	図書館ネットワークシステム拡充に伴う公民館図書室等図書資料の登録完了
	7月 7日	図書館開館 20 周年事業実施（絵本作家きむらだいすけ氏ワークショップ開催）
令和 2年	2月 5日	図書館 2 階にパソコン優先席（8 席）整備、供用開始
	3月 2日	新型コロナウイルス感染症予防のため児童・生徒の入館を制限
	3月25日	新型コロナウイルス感染症予防のため利用を制限、貸出・返却のみとする
	4月 1日	図書館に無線情報端末のインターネット閲覧環境（Wi-Fi）を整備
	4月22日	新型コロナウイルス感染症拡大による政府緊急事態宣言発令を受け、図書館を臨時休館とし、全サービスを停止（5月 7 日まで）
	7月 7日	栗原市立図書館及び白鳥省吾記念館の公式フェイスブック（インターネットを活用したソーシャルネットワーキングサービス）を開設

### 3 令和3年度 基本方針及び事業の概要

#### 1 基本方針

図書館法の理念に基づき、図書館活動を通じて市民生活に寄与する教養・文化の向上に努め、すべての市民が利用しやすい環境を整える。

そのため、多様化する情報化社会の中で社会的な学習需要に対応し、市民の要望に応え得る資料の収集・整理・保存を計画的かつ積極的に行い、生涯学習の場として、より親しみやすく利用しやすい図書館の運営に努める。

また、図書資料や視聴覚資料の充実整備に努めることはもとより、幼児期から本に親しむ各種事業の展開、市立図書館と公民館図書室等のネットワーク化による資料の貸出・返却の利便性の向上など、多種多様な市民要望に対応できる情報提供拠点としての図書館を目指す。

更に、新型コロナウイルス感染症対策について、栗原市及び栗原市教育委員会の対応方針を基本として、館内の衛生管理を強化しながら利用者の安全と安心の確保に努める。

#### 2 事業目標及び事業概要

##### (1) 会議

##### ① 図書館協議会の開催

より良い図書館サービスの展開を図るため、定期的な図書館協議会の開催に努め、図書館運営及び図書館奉仕に対する意見を聴取し、各種事業等へ反映させる。

**[栗原市立図書館協議会]** (委員任期：令和3年4月1日から令和5年3月31日まで)

職名	氏名	備考	職名	氏名	備考
委員長	佐藤 繁美	学識経験、再任	委員	千葉 麻里	学校教育、再任
委員	長谷川 美子	家庭教育、再任	委員	平塚 実千枝	家庭教育、再任
委員	高橋 和恵	家庭教育、新任	委員	加藤 佳世	学校教育、再任
委員	千葉 美賀子	家庭教育、再任	委員	後藤 卷子	家庭教育、再任
委員	佐藤 淑子	家庭教育、新任	委員	三塚 ひろみ	学識経験、再任

##### (2) 業務

##### ① 図書館資料の購入

一般図書、児童図書、参考資料及び視聴覚資料の計画的購入に努める。

**[令和3年度計画購入数量]**

図書資料	3,900 冊
視聴覚資料 (DVD)	72 点
視聴覚資料 (CD)	31 点

## ② 図書館のPR

利用促進のための広報資料の発行、市広報媒体による新着図書やイベント等を紹介する。

※ 図書館だより（月1回発行）年12回計画

※ 市広報紙（月1回掲載）年12回計画

※ ウェブサイト（栗原市公式ホームページ）随時更新

## ③ ボランティアグループの育成

幼児から小学生及びその保護者等を対象とした「おはなし会」を実施するボランティアグループ育成のための勉強会・講習会を開催し、スキルアップを図る。

## ④ 資料の収集・整理・保存

図書館の蔵書構成の日常的な検討と、資料の収集・整理・保存に努める。特に、郷土に関する資料（古文書、古書籍、記録、写真、作品など）を広く収集し、その保存に努める。

## ⑤ 障がい者郵送貸出サービス

身体的理由により図書館来館が困難な市民に対し、郵送による資料の貸し出しを実施し、図書館利用の拡大を図る。

## ⑥ リクエストサービス

利用者が希望する資料が図書館にない場合に他施設との相互貸借を実施し、図書館利用の拡大を図る。

## ⑦ レファレンスサービス

学習・研究・調査のため必要な情報や資料等を求める利用者に対し、必要とする資料の検索や提供を行う。

## ⑧ 予約サービス

利用者の要望に応じて、他者への貸出中の図書資料を予約し、当該資料の返却後の早期貸出しに対応する。

## ⑨ 複写サービス

所蔵図書資料の複写を希望する利用者に対して、著作権法の範囲内で複写サービスを有料にて行う。

## ⑩ 公民館図書室等との連携

市立図書館又は公民館図書室等を共通窓口として、予約資料の受け取りや他館貸出の図書資料の返却対応を行う。また、市立図書館から公民館図書室等への定期巡回訪問を行い、システム操作等の指導を行う。

## ⑪ 視聴覚教材、機材の貸出

学校教育活動や社会教育活動を行う市民や各種団体等に対する視聴覚教材及び視聴覚機材の貸出を行う。

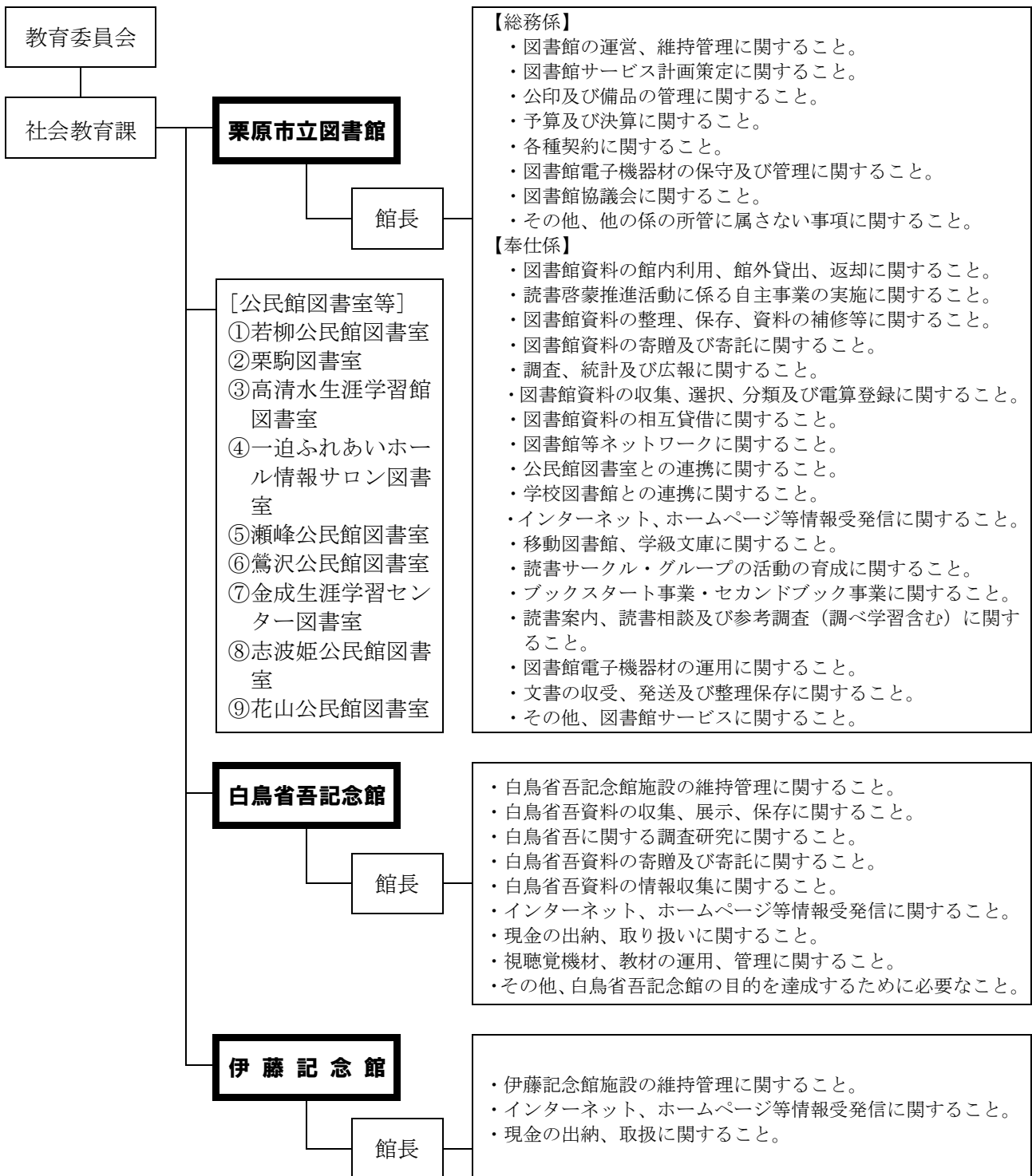


(3) 事業

事業名	事業内容	実施計画
おはなし会	幼児から小学生までを対象とした絵本読み聞かせと手遊びの実施。	<p>①定例おはなし会《98回》 →毎週土曜日の午前午後2回実施。</p> <p>②特別おはなし会《2回》 [七夕おはなし会] 令和3年7月3日(土)14:30～15:00 [冬のあったかおはなし会] 令和3年12月18日(土)14:30～15:00</p> <p>③おひざでにこにこおはなし会《6回》 →隔月第4水曜日 11:00～11:20 開催。 →築館子育て支援センター共催。</p> <p>④育児相談おはなし会《24回》 →10か月乳児育児相談に併せて実施。</p>
出前おはなし会	幼稚園、子育て支援センター等へ出向いての読み聞かせ等の実施。	※各幼稚園又は各保育所等の保育計画に基づき随時実施。
子どもの本展示会	児童書 600 冊の展示と期間中の読み聞かせの実施。延 8 日間実施。	令和3年7月24日(土) ～令和3年8月1日(日) ※各日とも市立図書館の開館時間中に実施。
夏休みこども映画会	映画鑑賞による豊かな感性の育成と視聴覚教材の利用促進啓発。年1回実施。	令和3年8月22日(日)14:00～15:00
ブックラリー	図書館推薦図書を年代別に抽出し、読書数に応じ記念品を贈呈。延 212 日間実施。	令和3年9月1日(水) ～令和4年3月31日(木)
図書館まつり	図書館を広く市民へ紹介するため各種イベントの実施。年1回実施。	令和3年10月16日(土)09:00～17:00
手づくり絵本教室	講師を招聘し自作物語の絵本製作の実施。年1回実施。	令和3年12月5日(日)09:00～15:00

事業名	事業内容	実施計画
生涯学習関連展示 啓発事業	市内の団体・個人による各種作品又はパネル等の展示。随時実施。	※開館日数 285 日/年度。 ※随時実施。
ブックスタート事業	乳児と保護者を対象とした読み聞かせと絵本の贈呈。乳幼児健診事業と同日実施。	※計画対象人数 300 人。 ※24 回(24 日)実施。
セカンドブック事業	3 歳児と保護者を対象とした絵本の贈呈。3 歳児健診事業と同日実施。	※計画対象人数 339 人。 ※24 回(24 日)実施。
小・中学生学習支援事業	学級文庫の貸出、児童生徒の調べ学習支援等の実施。5 月から翌年 3 月まで実施。	※学級文庫貸出 141 回(141 日)配送。
移動図書館車運行事業	市内各地区巡回による図書資料の利用促進。4 コース 7 拠点巡回。(学校への巡回は 5 月から翌年 3 月まで実施。)	① A コース (隔週水曜日) 20 回運行 →花山小学校 ② B コース (隔週木曜日) 24 回運行 →瀬峰公民館、高清水総合支所、志波姫小学校 ③ C コース (隔週水曜日) 25 回運行 →鶯沢公民館、鶯沢小学校 ④ D コース (隔週木曜日) 24 回運行 →若柳公民館

## 4 組織・機構図及び事務分掌



### 【職員配置】（令和3年5月1日現在）

施設区分	館長	館長補佐・主幹	司書	会計年度任用職員		合計
栗原市立図書館	1名	2名	1名	司書5名	業務員2名	11名
白鳥省吾記念館	(兼務1名)	(兼務2名)	(兼務1名)	—		(兼務4名)
伊藤記念館	(兼務1名)	(兼務2名)	(兼務1名)	—		(兼務4名)
合計	1名	2名	1名	7名		10名

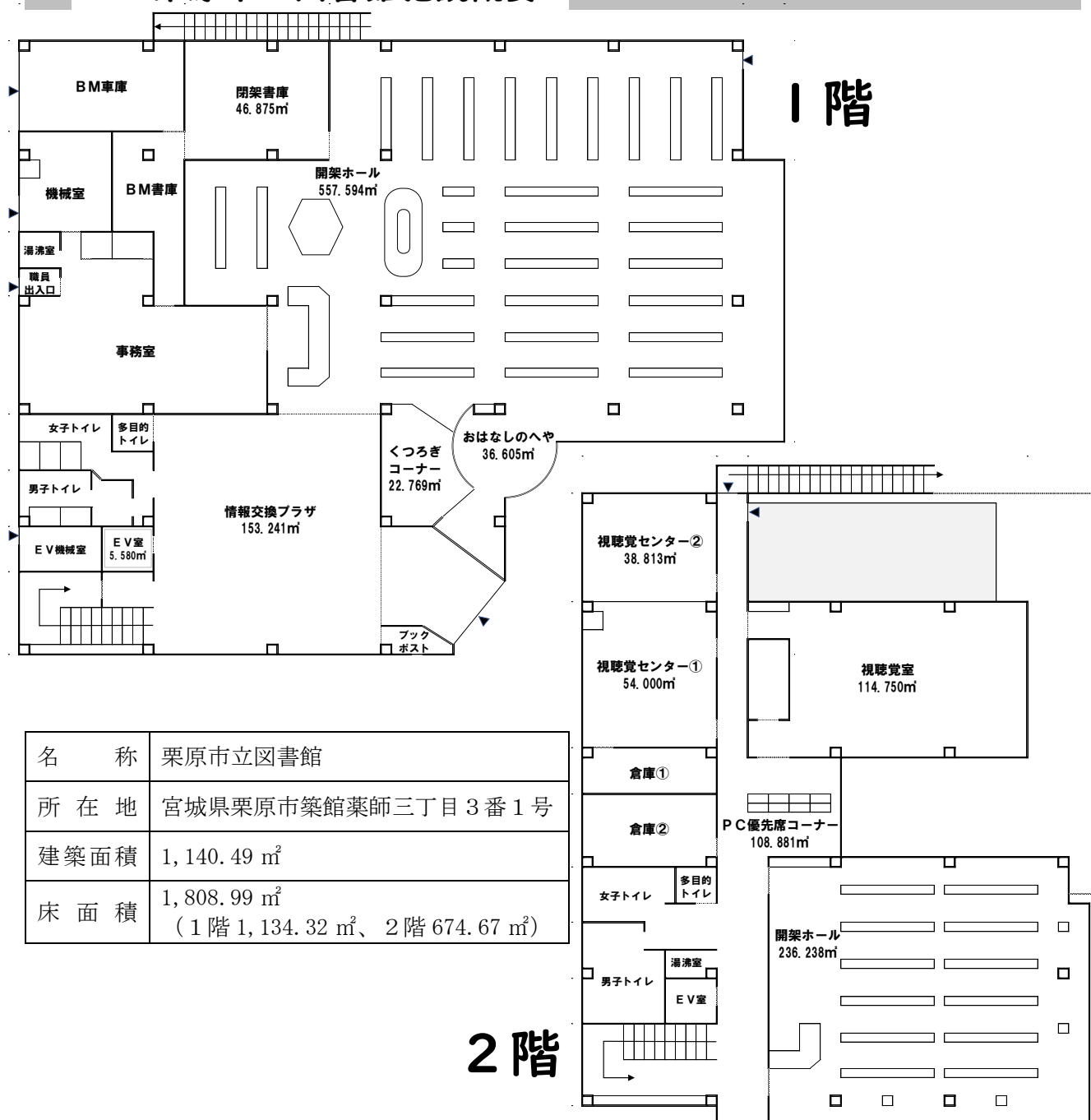
## 5 図書資料購入費

栗原市一般会計（第10款第5項第3目：図書館費）

（単位：千円）

区分	平成30年度 決算額	令和元年度 決算額	令和2年度 決算額	令和3年度 当初予算額	説明
図書資料購入費	11,701	11,820	11,833	<b>10,855</b>	
雑誌・新聞	811	832	846	<b>855</b>	週刊誌、月刊誌、日刊新聞
図書資料	9,832	9,969	10,057	<b>9,106</b>	一般書、児童書
視聴覚資料	1,058	1,019	930	<b>894</b>	DVD、CD

## 6 栗原市立図書館施設概要



## 7 蔵書数（令和3年3月末現在）

	分類	28年度 蔵書数	29年度 蔵書数	30年度 蔵書数	令和元年度 蔵書数	令和2年度				備考
						蔵書数	増加数	除籍数	変更分	
一般	0 総記	2,317	2,343	2,319	2,304	1,905	60	441	△ 18	
	1 哲学	2,470	2,541	2,613	2,633	2,170	85	543	△ 5	
	2 歴史	7,364	7,556	7,378	7,565	7,425	199	343	4	
	3 社会科学	10,135	10,398	10,171	10,443	10,064	417	788	△ 8	
	4 自然科学	6,250	6,427	6,472	6,585	5,570	228	1,228	△ 15	
	5 技術	8,048	8,254	8,353	8,390	7,404	279	1,276	11	
	6 産業	3,280	3,330	3,277	3,318	2,981	109	442	△ 4	
	7 芸術	6,803	7,136	7,471	7,839	7,813	266	273	△ 19	
	8 言語	1,453	1,487	1,510	1,529	1,557	32	0	△ 4	
	9 文学	12,524	12,800	12,921	12,907	11,898	282	1,284	△ 7	全集合む
	文庫	3,525	3,828	4,019	3,958	4,454	469	2	29	
	小説	13,704	13,946	14,242	12,953	13,257	356	26	△ 26	
	大活字	883	903	922	929	988	73	16	2	
	点字	374	375	377	380	382	2	0	0	
	郷土資料	2,562	2,707	3,103	3,271	3,627	300	3	59	
	参考資料	4,012	4,091	4,209	4,274	4,222	72	123	△ 1	
	姉齒文庫	549	549	549	549	549	0	0	0	
洋書	431	457	548	550	598	47	0	1		
計	86,684	89,128	90,454	90,377	86,864	3,276	6,788	△ 1		
児童	0 総記	483	526	485	513	532	21	2	0	
	1 哲学	330	352	366	370	385	21	6	0	
	2 歴史	1,593	1,630	1,593	1,588	1,567	39	60	0	
	3 社会科学	1,825	1,894	1,821	1,841	1,857	107	91	0	
	4 自然科学	3,071	3,139	2,870	2,924	2,958	93	58	△ 1	
	5 技術	1,158	1,177	1,071	1,100	1,135	51	17	1	
	6 産業	824	849	796	781	799	19	0	△ 1	
	7 芸術	1,575	1,617	1,569	1,525	1,580	65	9	△ 1	
	8 言語	444	469	461	486	488	14	12	0	
	9 文学	10,610	11,024	11,333	11,456	11,651	318	123	0	
	紙芝居	840	871	908	938	968	30	0	0	
	絵本	12,629	13,018	13,180	13,112	12,593	439	943	△ 15	
	参考資料	56	55	24	23	23	0	0	0	
計	35,438	36,621	36,477	36,657	36,536	1,217	1,321	△ 17		
一般・児童書合計	122,122	125,749	126,931	127,034	123,400	4,493	8,109	△ 18		
CD-ROM	66	66	66	70	72	2	0	4	DAISY含む	
AV	ビデオ	856	773	757	744	637	0	107	△ 13	
	C D	1,991	2,025	2,071	2,092	2,133	44	3	21	
	カセット	259	247	246	246	246	0	0	0	
	L D	163	163	163	163	163	0	0	0	
	D V D	1,777	1,825	1,885	1,954	2,024	80	11	70	ブルーレイ含む
計	5,046	5,033	5,122	5,199	5,203	124	121	78		
図書・AV合計	127,234	130,848	132,119	132,303	128,675	4,619	8,230	64		
雑誌（種）	53	53	53	53	53	0			週刊誌4、隔週刊誌6、月刊誌37、隔月刊・季刊誌6	
新聞（紙）	7	7	7	7	7	0			全国紙、地方紙	

※変更分欄は、一時的に他公民館図書室へ移動した図書や、分類変更した図書の数である。



## 8 雑誌・新聞購入一覧

(令和3年4月1日現在)

### 【週刊】 4誌

AERA (アエラ)	週刊朝日	週刊新潮
週刊文春		

### 【隔週刊】 6誌

BRUTUS (ブルータス)	オレンジページ	婦人公論
クロワッサン	Sports Graphic Number (スポーツ グラフィック ナンバー)	プレジデント

### 【月刊】 38誌

サライ	MOE (モエ)	ROCKIN' G ON JAPAN (ロックン グ オン ジャパン)
ちいさなかがくのとも	かがくのとも	こどものとも
こどものとも 年中向き	こどものとも 年少版	こどものとも 0・1・2
たくさんのふしぎ	子供の科学	日経トレンディ
日経PC	ダ・ヴィンチ	ESSE (エッセ)
婦人画報	BE-PAL (ビーパール)	Animage (アニメージュ)
中央公論	文藝春秋	ハルメク
ひよこクラブ	山と溪谷	NHKすてきにハンドメイド
芸術新潮	NHKきょうの料理	LEE (リー)
りらく	短歌	小説新潮
現代農業	SCREEN (スクリーン)	S-style
Newton (ニュートン)	With (ウィズ)	Driver (ドライバー)
図書館雑誌	LDK	

### 【隔月刊・季刊】 5誌

園芸ガイド	暮らしの手帖	この本読んで!
美しいキモノ	うかたま	

### 【新聞】 7紙

朝日新聞	河北新報	産業経済新聞
日本経済新聞	毎日新聞	読売新聞
大崎タイムス		

## 9 令和3年度 移動図書館車「ブックくる号」巡回日程表

●一人10冊まで借用可能とし、返却は次の巡回日とする。

●休校や荒天の場合、又は新型コロナウイルス感染症の感染動向次第では運行を中止する。

	Aコース [隔週水曜日]	Bコース [隔週木曜日]			Cコース [隔週水曜日]		Dコース [隔週木曜日]
	花山小学校	瀬峰公民館	高 清 水 総 合 支 所	志波姫小前 駐 車 場	鶯沢公民館	鶯沢小学校	若柳公民館
	10:15-10:40	14:00-14:30	14:50-15:20	16:00-16:30	14:00-14:20	14:30-15:30	14:20-14:50
令和2年 4月	①21日	① 8日 ②22日			①14日 ②28日		① 1日 ②15日
5月	①19日	① 6日 ②20日			①12日 ②26日		①13日 ②27日
6月	① 2日 ②16日 ③30日	① 3日 ②17日			① 9日 ②23日		①10日 ②24日
7月	①14日 ②28日	① 1日 ②15日 ③29日			① 7日 ②21日		① 8日
8月	①11日 ②25日	①12日 ②26日			① 4日 ②18日		① 5日 ②19日
9月	① 8日 ②22日	① 9日			① 1日 ②15日 ③29日		① 2日 ②16日 ③30日
10月	① 6日	① 7日 ②21日			①13日 ②27日		①14日 ②28日
11月	①17日	① 4日 ②18日			①10日 ②24日		①11日 ②25日
12月	① 1日 ②15日	① 2日 ②16日			① 8日 ②22日		① 9日 ②23日
令和3年 1月	①12日 ②26日	①13日 ②27日			① 5日 ②19日		① 6日 ②20日
2月		①10日 ②24日			①16日		①17日
3月	① 9日 ②23日	①10日 ②24日			① 2日 ②16日 ③30日		① 3日 ②17日 ③31日
合計	19回	24回			25回		24回

## 10 令和2年度 事業実績報告

令和2年度は、新型コロナウイルス感染症が全国的に拡大したことから、感染防止のための臨時休館をはじめ、各種事業の縮小や中止、館内閲覧席の制限、換気及び除菌消毒の強化、マスク常時着用や検温の実施等の対策を講じ、来館者の安全と安心の確保に努めた。

そのような制約のある中で、基本方針に基づく図書館活動を実施し、市民生活に寄与する教養・文化の向上はもとより、情報化社会の中で多様化する学習需要に対処し、市民の要望に応え得る資料の収集を行い、生涯学習の場として、より親しみやすく利用しやすい図書館のサービスに努めた。

### 1 会議

#### (1) 図書館協議会の開催

回	日時	場所	出席委員	欠席委員	付議事件
第1回	R02.10.01(木) 15:00～16:27	栗原市立図書館 2階視聴覚室	8人	2人	報告① 令和元年度事業について 報告② 令和元年度利用状況について 報告③ 新型コロナウイルス感染症対策に係る対応について 協議① 令和2年度事業について 協議② 令和3年度事業に向けた提言等について

### 2 業務

#### (1) 図書館資料の購入

##### [令和2年度購入実績数量(市立図書館分)]

図書資料	3,743冊
視聴覚資料(DVD)	71点
視聴覚資料(CD)	41点

#### (2) 図書館のPR

##### [令和2年度広報実績]

図書館だよりの発行	年12回(月1回)発行
市広報紙への寄稿	年12回(毎月1日号)掲載
市公式ウェブサイトページの更新	定期更新月1回、その他随時更新
図書館公式フェイスブックの新設	令和2年7月7日開設、随時更新

#### (3) ボランティアグループの育成

新型コロナウイルス感染症対策の一環として、読み聞かせボランティア団体による活動を自粛し、月1回の頻度で計画した団体会員による勉強会も中止とした。

#### (4) 資料の収集・整理・保存

震災文庫コーナーを新設し、東日本大震災関連図書等を整備した。

(5) 障害者郵送貸出サービス

身体的理由により図書館来館が困難な市民に対して郵送による貸出サービスを計画したが、利用はなかった。

(6) リクエストサービス

利用者が求める資料が図書館にない場合、他の施設との相互貸借の活用を行い、迅速な資料提供に努めた。

(7) レファレンスサービス

情報を必要とする利用者に対して、蔵書資料の紹介をはじめ情報調査及び情報提供業務を行い、利便性の向上に努めた。

(8) 予約サービス

利用者が求める資料が他の利用者へ貸出中となっている場合において、その資料が返却された際に早期に貸出ができるよう、予約するとともに返却時の電話連絡を実施し、利便性の向上に努めた。

(9) 複写サービス

利用者の調査研究に必要となる図書館資料の情報について、著作権の範囲内で複写サービスを行った。

(10) 公民館図書室との連携

図書館又は公民館図書室を共通窓口として予約資料の受け取りや他施設貸出資料の返却対応を実施した。

(11) 視聴覚教材、機材の貸出

学校教育や社会教育活動にかかわる市民及び市内の団体等に、視聴覚教材・機材の貸出を無償で行った。

**[令和2年度貸出実績件数]**

貸出件数	49 件
利用人数	8,035 名

**[令和2年度貸出内訳] (単位：点)**

教材	学校教育 (DVD24)	24	機材	プロジェクター	15
	社会教育 (16 ミリ 4、DVD8)	12		スクリーン	20
				ケーブル	14
	計	36		16 ミリ映写機	3
				アンプセット	28
				スタンドライト	1
				再生プレーヤー	1
				その他	7
			計	89	

(12) その他

①蔵書点検

令和3年1月25日(月)から令和3年2月1日(月)まで、実質5日間実施。

②体験学習・視察研修等の受け入れ

- ・令和2年 7月 29日(水) 宮城県岩ヶ崎高等学校2学年研究調査 5名来館
- ・令和2年 9月 2日(水) 栗原市立高清水小学校2学年施設見学 36名来館
- ・令和2年 9月 25日(金) 栗原市立金成小学校2学年施設見学 47名来館
- ・令和2年10月 8日(木)～9日(金)  
宮城県一迫商業高等学校3学年就業体験 4名来館
- ・令和2年12月 1日(火) 栗原市立築館小学校2学年施設見学 87名来館
- ・令和2年12月 8日(火)、9日(水)、11日(金)  
栗原市立若柳小学校2学年施設見学 延103名来館
- ・令和2年12月15日(火) 栗原市立宮野小学校2学年施設見学 16名来館

3 事業

番号	事業名	事業内容	事業実績
1	おはなし会 特別おはなし会	幼児から小学生までを対象とした絵本読み聞かせと手遊び	計63回実施。 親子等281名参加。
2	おひぎでにこにこおはなし会	築館子育て支援センターでの絵本読み聞かせと手遊び	実績なし(事業中止)
3	育児相談おはなし会	築館・金成会場での乳幼児と保護者対象の絵本読み聞かせ等	実績なし(事業中止)
4	出前おはなし会	幼稚園・小学校へ出向いての読み聞かせ等	築館幼稚園8回実施。
5	子どもの本展示会	児童書600冊の展示と期間中の読み聞かせ	延8日間実施。 入場者45名。
6	学級文庫	市内小中学校への図書館蔵書の配送及び回収	14校計57回実施。 合計19,600冊貸出。
7	情報交換プラザ展示	市内の団体・個人による各種作品又はパネル等の展示	6団体3個人出展。 計11回実施。
8	雑誌のリサイクルフェア	利用者への保存期間を過ぎた雑誌の無償譲与	1回実施。171名来場。 計691冊譲与
9	夏休み子ども映画会	映画鑑賞による豊かな感性育成と視聴覚教材利用促進啓発	1回実施。 親子等5名参加。
10	図書館まつり	図書館を広く市民へ紹介するため各種イベントの実施	実績なし(事業中止)



番号	事業名	事業内容	事業実績
11	手づくり絵本教室	講師を招聘し自作物語の絵本製作の実施	1回実施。 8名参加。
12	ブックラリー	図書館推薦図書を年代別に抽出、読書数に応じ記念品贈呈	延163日間実施。 記念品贈呈計32名。
13	ブックスタート	乳児と保護者を対象とした読み聞かせと絵本2冊の贈呈	計17回実施。 計290名対象。
14	セカンドブック	3歳児と保護者を対象とした絵本1冊の贈呈	計25回実施。 計381名対象。
15	本の福袋	司書が選書した3冊セットを年代別に中身を伏せて貸出	延17日間実施。 限定60袋配布。
16	読書手帳配付	利用記録確認のため貸出記録貼付用手帳を無償配布	配付総数350冊。
17	移動図書館車運行	市内各地区巡回による図書資料の利用を促進	延912名利用。 計3,557冊貸出。
18	視聴覚教材・機材貸出	学校教育や社会教育の活動促進のための機材等の無償貸与	計54件貸出。 延8,035名利用。

# 11 令和2年度 図書館利用状況

(令和3年3月末現在)

## 1 図書館利用者数及び貸出冊数等

月	開館日数	入館者数(人)	貸		出			うち移動図書館車(BM車)利用状況	
			図書・雑誌(冊)		AV(点)	合計(点)	人数	利用者数	貸出冊数
			総数	うち児童図書					
4月	18	2,683	12,382	7,510	1,264	13,646	1,744	31	140
5月	21	3,365	10,046	4,515	1,281	11,327	2,034	24	131
6月	25	4,834	9,379	4,074	1,084	10,463	2,144	31	151
7月	25	5,263	10,344	4,546	1,215	11,559	2,454	162	525
8月	25	5,988	10,992	5,053	1,188	12,180	2,424	67	262
9月	25	6,325	14,349	8,120	1,240	15,589	2,521	122	505
10月	27	5,777	11,714	5,701	1,271	12,985	2,610	93	377
11月	23	5,312	12,474	6,593	1,123	13,597	2,420	96	368
12月	24	5,096	12,315	6,363	1,199	13,514	2,410	91	400
1月	17	3,858	8,408	3,397	904	9,312	1,979	65	239
2月	22	5,326	10,411	4,271	1,218	11,629	2,477	80	264
3月	25	5,138	9,052	3,350	1,344	10,396	2,326	50	195
合計	277	58,965	131,866	63,493	14,331	146,197	27,543	912	3,557

※新型コロナウイルス感染症予防のため、4月22日から5月7日まで全館利用停止。

## 2 貸出以外の業務

月	予約件数		レファレンス				複写サービス		市民用PC(インターネット)	相互貸借	
	口頭	Web	文書	口頭	電話	総数	件数	枚数	利用者数	貸出	借受
4月	216	129	0	65	2	67	0	0	0	15	113
5月	437	131	0	89	10	99	0	0	0	26	129
6月	440	181	0	95	3	98	20	81	31	27	190
7月	400	199	0	94	5	99	23	61	50	41	191
8月	452	181	0	127	4	131	18	46	64	27	176
9月	428	216	1	108	6	115	19	240	62	40	162
10月	559	203	1	79	5	85	15	90	67	40	291
11月	457	194	0	101	9	110	11	25	39	26	126
12月	353	202	1	62	11	74	8	38	31	17	165
1月	324	231	0	93	5	98	9	23	42	20	163
2月	413	201	0	124	6	130	16	60	46	38	91
3月	352	202	0	118	4	122	13	46	68	56	140
合計	4,831	2,270	3	1,155	70	1,228	152	710	500	373	1,937

## 12 令和2年度 図書館登録・貸出状況

### 1 図書館登録状況

○登録者総数 24,870 人

令和3年3月末現在

地区別等	28年度末 登録者	29年度末 登録者	30年度末 登録者	元年度末 登録者	2年度末 登録者	対前年比		地区別 登録比率 ※2	市内人口 登録比率 ※3
						登録者数	増減率		
築館	10,925	11,080	11,236	11,377	11,509	132	1.2%	88.0%	17.6%
若柳	1,968	2,024	2,135	2,206	2,267	61	2.8%	19.7%	3.5%
栗駒	2,346	2,397	2,453	2,501	2,548	47	1.9%	25.0%	3.9%
高清水	792	811	845	859	870	11	1.3%	24.7%	1.3%
一迫	1,479	1,511	1,543	1,570	1,593	23	1.5%	23.0%	2.4%
瀬峰	710	730	755	775	803	28	3.6%	19.3%	1.2%
鶯沢	615	634	650	659	678	19	2.9%	31.5%	1.0%
金成	796	832	848	878	912	34	3.9%	14.5%	1.4%
志波姫	1,896	1,990	2,060	2,121	2,166	45	2.1%	32.3%	3.3%
花山	274	278	284	293	296	3	1.0%	32.2%	0.5%
市内計	21,801	22,287	22,809	23,239	23,642	403	1.7%	36.1%	36.1%
市外	596	604	616	626	634	8	1.3%		
その他※1	556	560	571	588	594	6	1.0%		
総合計	22,953	23,451	23,996	24,453	24,870	417	1.7%		

※1 その他:相互貸借・団体利用・館内利用カードの登録数。

※2 地区別登録比率:当該年度末の地区別人口に対する地区ごとの登録者の比率。

※3 市内人口登録比率:当該年度末の市内人口に対する地区ごとの登録者の比率。

### 2 図書等貸出状況

○図書等貸出数 146,197 点

令和3年3月末現在

地区名等	28年度	29年度	30年度	元年度	2年度	対前年比		一人当 たりの 貸出点数	備考
						貸出数	増減率		
築館	51,063	51,482	51,097	49,442	53,962	4,520	9.1%	4.0	
若柳	12,368	10,276	10,964	12,109	14,429	2,320	19.2%	1.2	
栗駒	12,770	11,976	10,821	11,040	9,835	-1,205	-10.9%	0.9	
高清水	4,826	3,727	4,333	3,926	3,750	-176	-4.5%	1.0	
一迫	11,796	11,044	11,378	10,366	10,847	481	4.6%	1.5	
瀬峰	4,852	4,869	5,979	4,949	5,802	853	17.2%	1.3	
鶯沢	3,612	3,971	3,877	3,686	2,883	-803	-21.8%	1.2	
金成	3,871	3,161	3,240	3,737	4,699	962	25.7%	0.7	
志波姫	16,760	16,292	18,252	17,005	13,439	-3,566	-21.0%	2.0	
花山	1,184	1,294	1,473	1,511	1,442	-69	-4.6%	1.4	
市内 仮登録分	0	33	90	28	49	21	—		
市内計	123,102	118,125	121,504	117,799	121,137	3,338	2.8%	1.8	
総貸出数 対比率※4	79.5%	80.9%	81.6%	81.3%	82.9%				
市外計	2,214	1,762	1,829	1,818	950	-868	-47.7%		
その他	29,452	26,198	25,522	25,215	24,110	-1,105	-4.4%		
総貸出数	154,768	146,085	148,855	144,832	146,197	1,365	0.9%		

※4 総貸出数対比率は、市内貸出数(市内計)が総貸出数に占める割合を%で表示したものの。

## 13 令和2年度 図書館サービス指数

※数値は、公民館図書室等を除く令和3年3月末現在。

指標区分	指数	計算式	参考	
			令和元年度	平成30年度
登録率	38.0%	登録者数 24,870 人 ÷ 人口 65,419 人	36.7%	35.4%
人口一人当たりの貸出点数	2.2点	貸出点数 146,197 点 ÷ 人口 65,419 人	2.2点	2.2点
登録者一人当たりの貸出点数	5.9点	貸出点数 146,197 点 ÷ 登録者数 24,870 人	5.9点	6.2点
利用者一人当たりの貸出点数	5.3点	貸出点数 146,197 点 ÷ 利用者数 27,543 人	4.8点	4.8点
人口一人当たりの資料点数	2.0点	資料点数 128,675 点 ÷ 人口 65,419 人	2.0点	1.9点
資料回転率	113.6%	貸出点数 146,197 点 ÷ 資料点数 128,675 点	109.5%	112.7%
人口一人当たりの資料購入費	138円	図書・AV購入費 (8,203,912 円 + 雑誌・新聞購入費 846,011 円) ÷ 人口 65,419 人	133円	131円
行政効果	263,574千円	資料購入平均単価 2,343 円 × 貸出点数 146,197 点 - 図書館経費 78,965,826 円	261,223千円	246,487千円
※ 当該年度の貸出資料を利用者がすべて自費で購入した場合の金額から図書館の経費を減じた額をもって効果額とした。				
資料購入平均単価	2,343円	図書・AV購入費 (8,203,912 円 + 雑誌・新聞購入費 846,011 円) ÷ 購入点数 3,862 点	2,350円	2,195円
市民一人当たりの還元額	4,029円	行政効果 263,574千円 ÷ 人口 65,419 人	3,921円	3,634円

## 14 令和2年度 公民館図書室利用状況・蔵書冊数等

	利用状況			蔵書冊数(図書)			視聴覚資料	図書資料購入実績(円)
	貸出点数	貸出人数	予約件数	一般	児童	計		
若柳公民館図書室	6,802	1,977	1,100	10,932	8,024	18,956	1	391,560
栗駒公民館図書室	10,397	3,337	1,145	10,770	8,105	18,875	0	413,209
高清水生涯学習館図書室	963	414	63	7,577	439	8,016	142	158,873
一迫ふれあいホール図書室	3,936	1,664	394	12,775	7,109	19,884	615	315,638
瀬峰公民館図書室	339	158	122	5,325	4,906	10,231	0	161,084
鶯沢公民館図書室	341	101	2	2,822	4,962	7,784	0	134,739
金成生涯学習センター図書室	27,680	7,280	2,144	21,703	14,378	36,081	1,946	884,601
志波姫公民館図書室	681	354	45	3,850	2,480	6,330	0	205,161
花山公民館図書室	371	125	41	4,648	2,386	7,034	276	119,878
計	51,510	15,410	5,056	80,402	52,789	133,191	2,980	2,784,743

## 15 令和2年度 視聴覚室利用状況

区分	利用件数			使用料 納入額	利用 人数	備考
	徴収 対象	免除 対象	計			
令和2年4月	0	0	0	0	0	22日～30日：臨時休館
5月	0	0	0	0	0	01日～07日：臨時休館
6月	2	1	3	1,302	22	
7月	4	6	10	2,310	97	18日：七夕おはなし会(18人) 25日～31日：子どもの本展示会(延45人)
8月	2	6	8	1,470	66	01日～02日：子どもの本展示会(延11人) 13日：夏休み子ども映画会(5人)
9月	2	4	6	1,302	66	
10月	2	2	4	1,302	201	01日：市立図書館協議会(12人) 17日～18日：雑誌リサイクルフェア(延171人)
11月	2	0	2	1,470	18	
12月	3	2	5	2,352	35	03日：白鳥省吾賞予備審査会(7人) 06日：手づくり絵本教室(11人)
令和3年1月	2	1	3	1,470	28	14日：白鳥省吾賞本審査会(10人)
2月	2	0	2	1,470	18	
3月	2	0	2	1,470	18	
合計	23	22	45	15,918	569	



## 16 白鳥省吾記念館の沿革

旧築館町が、地域資源を活用した圏域の中心都市づくりの中核的プロジェクトとして平成元年度に策定した「杉葉師の里構想」を基に、図書館建設及び広場整備と併せて記念館改修整備を進め、平成10年7月1日に「白鳥省吾記念館」として開館しました。

平成2年3月	「杉葉師の里構想」策定
平成5年3月	「杉葉師の里広場整備基本計画」策定
平成7年3月10日	杉葉師の里づくり建設審議会条例制定
平成9年7月28日	伊藤記念館改修工事（白鳥省吾記念館増改築を含む）請負契約締結 白鳥省吾記念館展示工事請負契約締結
平成10年3月15日	白鳥省吾記念館及び伊藤記念館落成
7月1日	白鳥省吾記念館開館（築館町立図書館、伊藤記念館同時開館）
平成11年4月	白鳥省吾賞制定、人間及び自然愛を主題とした口語自由詩の募集を開始
8月4日	企画展「省吾の愛した日用品」開催（平成13年2月14日まで）
平成12年2月27日	第1回白鳥省吾賞表彰式挙行（応募総数：一般の部1,843編、小中学生の部918編）
平成13年2月15日	企画展「女学生新聞と女学生」開催（11月10日まで）
25日	第2回白鳥省吾賞表彰式挙行（応募総数：一般の部1,376編、小中学生の部312編）
11月11日	企画展「省吾の石碑を訪ねて～その作品とともに」開催（平成15年2月11日まで）
平成14年2月24日	第3回白鳥省吾賞表彰式挙行（応募総数：一般の部1,325編、小中学生の部477編）
平成15年2月12日	企画展「省吾の生活－その身の回り品々－」開催（11月17日まで）
23日	第4回白鳥省吾賞表彰式挙行（応募総数：一般の部1,106編、小中学生の部412編）
11月18日	企画展「白鳥省吾直筆 色紙・短冊展」開催（平成16年8月27日まで）
平成16年2月22日	第5回白鳥省吾賞表彰式挙行（応募総数：一般の部1,098編、小中学生の部218編）
8月28日	企画展「夫人とアメリカ巡遊－ホイットマンの詩蹟を訪ねて」開催（平成18年2月21日まで）
平成17年2月27日	第6回白鳥省吾賞表彰式挙行（応募総数：一般の部952編、小中学生の部411編）
平成18年2月22日	企画展「白鳥省吾賞の歩み－第1回から第7回までの受賞作品を見る－」開催（平成19年2月9日まで）
26日	第7回白鳥省吾賞表彰式挙行（応募総数：一般の部1,019編、小中学生の部554編）
平成19年2月10日	企画展「心のふるさと 白鳥省吾の詩」開催（9月25日まで）
25日	第8回白鳥省吾賞表彰式挙行（応募総数：一般の部1,391編、小中学生の部432編）
10月2日	企画展「こどもたちへ～省吾からの贈りもの～」開催（平成30年3月31日まで）
平成20年2月24日	第9回白鳥省吾賞表彰式挙行（応募総数：一般の部1,203編、小中学生の部361編）
平成21年2月22日	白鳥省吾賞十周年記念誌発行
	第10回白鳥省吾賞表彰式挙行（応募総数：一般の部890編、小中学生の部530編）
平成22年2月21日	第11回白鳥省吾賞表彰式挙行（応募総数：一般の部834編、小中学生の部334編）
平成23年2月27日	第12回白鳥省吾賞表彰式挙行（応募総数：一般の部984編、小中学生の部659編）
平成24年2月26日	第13回白鳥省吾賞表彰式挙行（応募総数：一般の部970編、小中学生の部784編）
平成25年2月24日	第14回白鳥省吾賞表彰式挙行（応募総数：一般の部965編、小中学生の部541編）

- 平成26年 2月23日 白鳥省吾賞十五周年記念誌発行  
第15回白鳥省吾賞表彰式挙行（応募総数：一般の部 872 編、小中学生の部 894 編）
- 平成26年 6月30日 白鳥省吾記念館映像機器・情報検索システム整備完了
- 平成27年 2月22日 第16回白鳥省吾賞表彰式挙行（応募総数：一般の部 1,066 編、小中学生の部 627 編）
- 平成28年 2月21日 第17回白鳥省吾賞表彰式挙行（応募総数：一般の部 1,012 編、小中学生の部 982 編）
- 平成29年 2月26日 第18回白鳥省吾賞表彰式挙行（応募総数：一般の部 838 編、小中学生の部 783 編）
- 平成30年 2月25日 第19回白鳥省吾賞表彰式挙行（応募総数：一般の部 757 編、小中学生の部 952 編）  
10月 2日 企画展「白鳥省吾 書の世界」開催（平成31年3月31日まで）
- 平成31年 2月24日 第20回白鳥省吾賞表彰式挙行（応募総数：一般の部 895 編、小中学生の部 780 編）  
28日 白鳥省吾賞二十周年記念誌発行
- 令和元年 6月 1日 企画展「明治・大正の詩壇と省吾の関わり」開催（令和2年3月31日まで）
- 令和 2年 2月23日 第21回白鳥省吾賞表彰式挙行（応募総数：一般の部 772 編、小中学生の部 723 編）
- 令和 2年 4月22日 新型コロナウイルス感染症拡大による政府緊急事態宣言発令を受け、白鳥省吾記念館を臨時休館（5月7日まで）  
6月 5日 企画展「写真で見る省吾の生涯－生誕130年を迎えて－」開催（令和3年3月31日まで）  
7月 7日 栗原市立図書館及び白鳥省吾記念館の公式フェイスブック（インターネットを活用したソーシャルネットワーキングサービス）を開設
- 令和 3年 1月14日 第22回白鳥省吾賞受賞作品決定（応募総数：一般の部 748 編、小中学生の部 570 編）



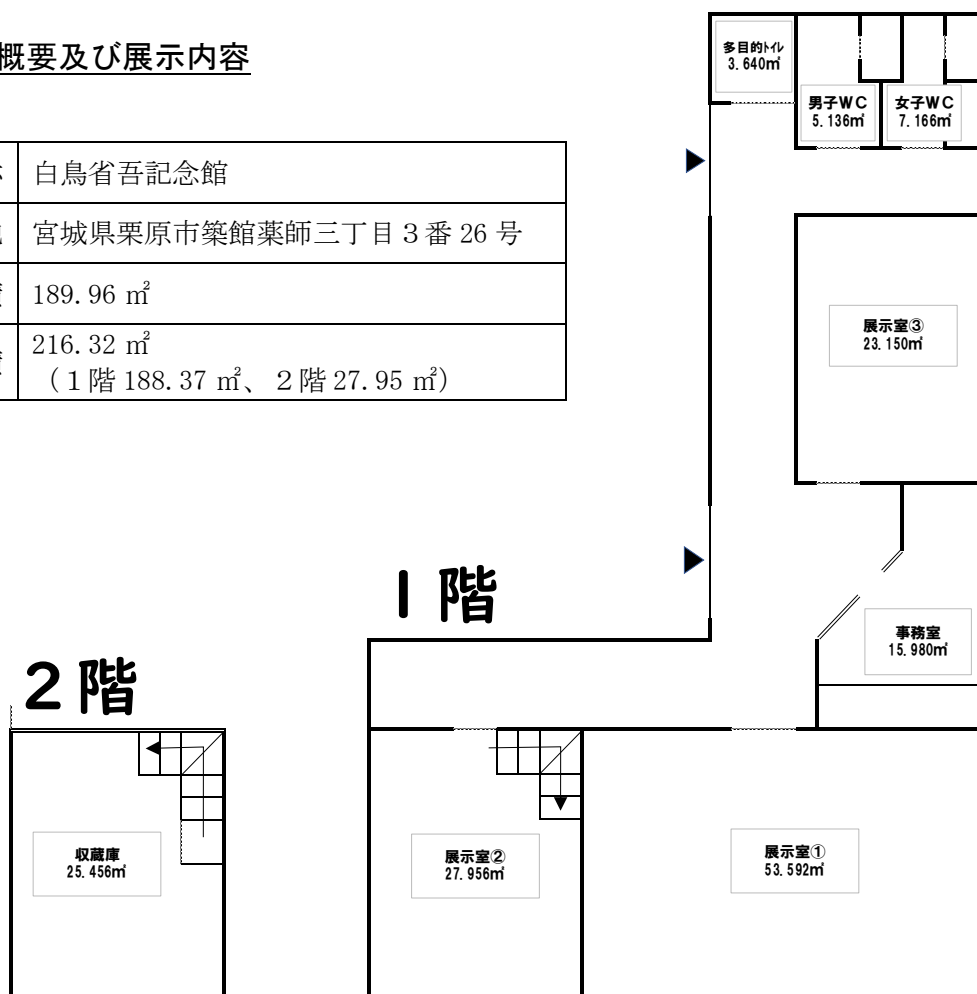
## 17 白鳥省吾記念館の運営方針及び概要

しろとりせいご

栗原市築館で生まれた白鳥省吾は、近代日本詩壇における、口語自由詩の先駆けとして偉大な民衆詩派詩人であり、アメリカの民主主義詩人ホイットマンについて生涯研究を続けた。また、省吾は民謡・小唄など多様な作品も多数世に残しており、記念館ではこれらの資料の保存に努めるとともに、常設展・企画展・映像等により省吾の生涯を紹介する。

### 1 施設概要及び展示内容

名 称	白鳥省吾記念館
所 在 地	宮城県栗原市築館薬師三丁目3番26号
建築面積	189.96 m <sup>2</sup>
床面積	216.32 m <sup>2</sup> (1階 188.37 m <sup>2</sup> 、2階 27.95 m <sup>2</sup> )



展示室① (53.59 m <sup>2</sup> ) 【常設展示】	展示室② (27.96 m <sup>2</sup> ) 【映像・情報検索】	展示室③ (23.15 m <sup>2</sup> ) 【企画展示】
(1) 白鳥省吾の作品 (2) パネル紹介 ① 詩との出会い ② 詩人 ③ 民衆詩派とその時代 ④ 大地舎－指導者として－ ⑤ 作詞家 ⑥ ホイットマン研究者 ⑦ 白鳥省吾の生涯 (3) 白鳥省吾の愛用品 (4) 勲章、銀杯	(1) パネル紹介 ① 故郷と家族に支えられ (2) 書齋 (縮小復元) (3) 映像紹介 ① 白鳥省吾の生涯 (4) 情報検索 (PC設置) ① 白鳥省吾の生涯 ② 作品紹介 ③ 作詞校歌紹介 ④ 故郷築館	令和3年度計画事業  主題： 「校歌はこうして作られた －作詞者・白鳥省吾－」  期間：令和3年6月12日(土) ～令和4年1月30日(日)

## 2 『第23回白鳥省吾賞』作品募集審査表彰事業

栗原郡名誉郡民に推戴された白鳥省吾氏の偉業を顕彰し、市民の文化水準の向上に資するため、自然及び人間愛を主題とした口語自由詩の作品を募集し、審査及び表彰を実施する。

### (1) 作品募集

- ① 募集期間 令和3年7月1日(木)～令和3年10月31日(日)

### (2) 審査

#### ① 審査選考区分

選考区分	一般の部	小・中学生の部
最優秀賞	1点	1点
優秀賞	2点	2点
ふるさと賞(栗原市民限定)	1点	—
特別賞	—	3点

#### ② 審査方法

- ア. 第一次審査(予備審査): 募集要項規定により受理した作品全点を対象。  
イ. 第二次審査(本審査): 第一次審査において選考された作品全点を対象。  
各賞受賞作品を決定。

### (3) 表彰

- ① 基準日 令和4年2月27日(日) ※1890年同日が白鳥省吾生誕日。  
② 表彰方法 褒賞金の指定口座振込及び褒賞物の発送をもって授与とする。式典は行わない。

## 18 白鳥省吾記念館入館実績（令和2年度）

年月	入館者数（人）						入館料 （円）	備考					
	有料（人）			無料（人）				入館者区分 （人）		入館料内訳 （人）			
	一般	児童 生徒		一般	児童 生徒			個人	団体	個人	団体		
R02.04	4	4	(4)	0			840	4		4		※新型コロナウイルス感染症対策臨時休業（R2.4.22～R2.5.20）	
R02.05	0	0		0								※新型コロナウイルス感染症対策臨時休業（R2.4.22～R2.5.20）	
R02.06	42	36	(36)	6	(6)		7,560	42		36		●企画展「写真で見る省吾の生涯」（R2.6.5～R3.3.31）	
R02.07	38	33	(33)	5	(5)		6,930	38		33		●企画展「写真で見る省吾の生涯」（R2.6.5～R3.3.31） ●21日_柴田町図書館視察（職員5人）	
R02.08	24	24	(24)	0			5,040	24		24		●企画展「写真で見る省吾の生涯」（R2.6.5～R3.3.31）	
R02.09	12	11	(11)	1	(1)		2,310	12		11		●企画展「写真で見る省吾の生涯」（R2.6.5～R3.3.31）	
R02.10	14	10	(10)	4	(4)		2,100	14		10		●企画展「写真で見る省吾の生涯」（R2.6.5～R3.3.31） ●「東北文化の日」協賛無料開放日（R2.10.31～R2.11.1）	
R02.11	23	18	(18)	5	(4)	(1)	3,780	23		18		●企画展「写真で見る省吾の生涯」（R2.6.5～R3.3.31） ●「東北文化の日」協賛無料開放日（R2.10.31～R2.11.1）	
R02.12	3	2	(2)	1	(1)		420	3		2		●企画展「写真で見る省吾の生涯」（R2.6.5～R3.3.31）	
R03.01	1	1	(1)	0			210	1		1		●企画展「写真で見る省吾の生涯」（R2.6.5～R3.3.31） ※施設及び所蔵資料燻蒸作業臨時休業（R3.1.25～R3.2.1）	
R03.02	10	2	(2)	8	(8)		420	10		2		●企画展「写真で見る省吾の生涯」（R2.6.5～R3.3.31） ●白鳥省吾生誕記念無料入館日（R3.2.21） ※施設及び所蔵資料燻蒸作業臨時休業（R3.1.25～R3.2.1）	
R03.03	10	7	(7)	3	(3)		1,470	10		7		●企画展「写真で見る省吾の生涯」（R2.6.5～R3.3.31）	
年度 合計	181	148	(148)	(0)	33	(28)	(5)	31,080	181	0	148	0	

# 18 第22回白鳥省吾賞の結果

## 1 受賞作品

### ◎ 一般（高校生以上）の部 [応募総数 748 編]

区分	氏名又は ペンネーム	都道府県 市町村名	年齢	職業	題
最優秀賞	いのうえ なおみ 井上 尚美	静岡県 島田市	79	無職	葉桜の頃
優 秀 賞	みふね あん 三船 杏	東京都 練馬区	19	大学生	海を見ている
	あかし ゆうり 明石 裕里	広島県 広島市	49	無職	青空
審 査 員 奨 励 賞	ゆきやなぎ 雪柳 あうこ	東京都 板橋区	39	非公開	ことば

### ◎ 小・中学生の部 [応募総数 570 編]

区分	氏 名	都道府県 市町村名	学校名・学年	題
最優秀賞	やまだ はるき 山田 陽輝	宮城県 栗原市	栗原市立若柳中学校 3年	背負い、繋ぐ。
優 秀 賞	きくち こはる 菊地 小春	宮城県 栗原市	栗原市立鶯沢小学校 5年	流れ星
	うちやま めい 内山 芽泉	愛知県 岡崎市	岡崎市立竜海中学校 1年	夜中の訪問客
特 別 賞	さいとう ゆういちろう 齋藤 悠一郎	茨城県 ひたちなか市	茨城大学教育学部附属小学校 6年	二〇二〇年夏
	すがわら ゆうか 菅原 優花	宮城県 栗原市	栗原市立築館中学校 3年	空色の風船
	すずき まりこ 鈴木 毬子	宮城県 栗原市	栗原市立築館中学校 2年	あの日の私
審 査 員 奨 励 賞	さとう そら 佐藤 蒼來	宮城県 南三陸町	南三陸町立志津川小学校 6年	心のてんびん
	やまざき ともか 山崎 朝香	宮城県 栗原市	栗原市立金成中学校 2年	大丈夫

募集期間 令和2年 7月 1日(水)～同年10月31日(土)

予備審査会 令和2年12月 3日(木) 於 栗原市立図書館

審査会 令和3年 1月14日(木) 於 栗原市立図書館

表彰式 中止

## 2 応募状況

○応募総数

1,318 編

○一般（高校生以上）の部

748 編

○小・中学生の部

570 編

都道府県		一般	小・中学生	合計	都道府県	一般	小・中学生	合計			
北海道	1	22	0	22	近畿	三重	24	5	0	5	
						滋賀	25	11	0	11	
東北	青森	2	15	1		16	京都	26	22	38	60
	岩手	3	13	0		13	大阪	27	37	0	37
	宮城	4	55	504		559	兵庫	28	30	3	33
	秋田	5	8	0		8	奈良	29	0	0	0
	山形	6	7	3		10	和歌山	30	2	0	2
	福島	7	6	0		6	小計		107	41	148
小計		104	508	612							
関東	茨城	8	20	2	22	中国	鳥取	31	4	0	4
	栃木	9	10	0	10		島根	32	3	0	3
	群馬	10	6	0	6		岡山	33	11	0	11
	埼玉	11	54	13	67		広島	34	10	0	10
	千葉	12	34	0	34		山口	35	10	0	10
	東京	13	98	0	98	小計		38	0	38	
	神奈川	14	57	0	57						
	小計		279	15	294	四国	徳島	36	0	0	0
北陸・中部	新潟	15	10	0	10		香川	37	6	0	6
	富山	16	5	0	5		愛媛	38	6	0	6
	石川	17	1	0	1		高知	39	5	0	5
	福井	18	5	0	5	小計		17	0	17	
	山梨	19	8	0	8	九州・沖縄	福岡	40	28	0	28
	長野	20	8	0	8		佐賀	41	7	1	8
	岐阜	21	13	0	13		長崎	42	4	0	4
	静岡	22	27	0	27		熊本	43	9	0	9
愛知	23	23	5	28	大分		44	5	0	5	
小計		100	5	105	宮崎		45	8	0	8	
					鹿児島		46	11	0	11	
海外	50	0	0	0	沖縄	47	9	0	9		
不明	99	0	0	0	小計		81	1	82		
					合計		748	570	1,318		



## 20 伊藤記念館の概要



伊藤記念館は、明治後期に建築され 110 年以上の歴史がある木造平屋建ての建物で、その建物の持ち主は、東北きっての米穀商である伊藤理吉氏が店舗兼居宅・米倉庫として使用しておりました。

その後、伊藤理吉氏の養嗣子、長治郎氏(旧栗原郡築館町

生まれ)は、亡父理吉氏の遺志を継ぎ、土地と建物を旧栗原郡築館町へ寄贈し、信州は長野県小諸市で実業家として成功を収め、実業界で名をあげました。

旧栗原郡築館町では、寄贈者の徳を永く顕彰するため、この建物を保存改修し、平成 10 年 7 月 1 日から「伊藤記念館」として開館し、現在に至っております。なお、館内奥座敷には旧栗原郡築館町の歴代町長並びに歴代議長の顔写真が掲額されております。

### 《施設概要》



名 称	伊藤記念館
所 在 地	宮城県栗原市築館薬師三丁目 3 番 26 号
建築面積	105.41 m <sup>2</sup>
床 面 積	105.41 m <sup>2</sup> (1階 105.41 m <sup>2</sup> )





しろとりせいご  
白鳥省吾歌碑・レリーフ

うつようま さちい  
現し世に生まれし幸に生きぬかん

いつせんねん うばすぎ  
一千年の姥杉のもと

せいご  
省吾

平成十年七月建立  
栗原市立図書館敷地内

---

## 栗原市立図書館要覧 (令和3年度)

発行年月日 令和3年7月1日  
発行・編集 栗原市教育委員会・栗原市立図書館

〒987-2252 宮城県栗原市築館薬師三丁目3番1号  
TEL 0228-21-1403  
FAX 0228-21-1404  
E-mail : tosyokan@kuriharacity.jp

---

# 市 章

(平成 17 年 9 月 15 日制定)



デザインは、栗原市の頭文字、ひらがなの「くり」をモチーフにしたもので、シンプルにバランスよく、活力のある親しみやすい形で表現しています。

緑色は、自然たっぷり田園都市をイメージし、中央の形は、栗原の象徴「栗駒山」と、米どころの作物「お米」を合わせて表現しています。

# 市民憲章

(平成 19 年 9 月 1 日制定)

## 栗原市民憲章

このまちに生き、このまちを愛し  
このまちを誇りとする 私たちは  
輝かしい未来を信じ 知恵と力を集め  
夢と活力のあるまちをつくります

まなぐ  
眼 光 を 見 つ め

足 大 地 を 踏 ん ま と

手 明 日 と ど っ ら り 押 さ え

腹 中 熱 つ ぐ 熱 る ぐ

ひて  
頼 ん び に た が る 宇 宙

あま  
天 駆 け る 駒 に ま た が り

われら、いま風を切って走る

書 後藤法明さん



栗原市民憲章は、栗原市民が生活していくうえでの規範や精神的な指標となるものです。

前文では市民が目指すべき行動目標を記し、本文では理想的な栗原市をみんなで築き上げていくための心構え、意気込みを述べています。

また、本文は栗原市の象徴ともいえる栗駒山をモチーフとし、目標をしっかりと定め、大地を踏みしめながら、手綱を握るように明日をつかみ、熱い思いを抱いて馬にまたがる姿を表現しています。

全体的に、地域の風土や暮らしを大事にしながら、大きくたくましい生き方を目指そうという思いを込めました。