

人・魅力・話題を満載した市民が主役の広報紙



くりはら

ぎゅぎゅつとくりはら
2019
10/1
Vol.319



【特集1】統計でみる栗原
【特集2】栗原期待の星



政府統計

政府統計マーク

このロゴマークは、①国の統計調査であること、②秘密の保護に万全を期していることを証明するものです。国が実施する統計調査の書類や調査員が携帯する調査員証には、この政府統計ロゴマークが記載されています。

近頃、政府統計を装った表記や説明をして、個人情報を出したりする「語り調査」の事例も報告されています。みなさんが、統計調査に安心して回答できる環境の整備に努めていますので、このロゴマークが記載されている場合は、安心して回答ください。また、不安な場合は、市政情報課または、消費生活相談窓口まで相談してください。

問 企画部市政情報課

☎(22)1126
栗原市消費生活相談窓口
☎(22)1501

統計調査とは
統計は、私たちの暮らしにとても身近な事柄を調査するもので、調査結果は大変重要なデータです。よくニュースや新聞などで目にする将来の人口推計や完全失業率など、それら全ては、統計調査の結果を基に得られるものです。回答結果はすぐに目に見え、私たちの暮らしに即、返ってくるものではありません。しかし、国や地方公共団体が行う統計調査は、雇用政策や社会福祉政策などの行政政策を考へたり実行したりする基礎資料となります。皆さんに協力いただき、正しい回答を得ることで、結果が世の中の姿を正確に表し、私たちの暮らしをより良くするための方向を示してくれるのです。

調査情報の行方
統計調査には、法律上の違いから報告の義務が課せられている基幹統計調査と一般統計調査があります。調査の種類は、国勢調査のように日本に住む全員を対象とした全数調査や、無作為に抽出された人を対象とした標本調査、抽出調査があります。また、調査周期も毎月ものから毎年のもの、5年おきのものなど、さまざまな種類があります。調査は、目的別に国が行い、結果の収集や分析が行われ、私たち国民に公表されています。さらに、各種業界の生産性や市場規模を知る基礎資料となるため、民間企業や学術研究にも使用されています。もちろん、国民の信頼を確保するため、どの調査においても

統計調査の結果

も調査情報に関する秘密の保守、調査情報の目的外使用の禁止、情報の適正管理が徹底されています。

統計調査の募集

統計の調査結果は、全ての人が見られ、活用できるデータとして公表されています。また、統計局のウェブサイトで、各種統計調査の調査方法や今後の予定、統計調査に関する質問や各種統計調査結果の使われ方も確認できます。

統計局 URL

<http://www.stat.go.jp/>



統計調査員募集

統計調査員は、市の推薦のもと、国や県から委嘱された

問 企画部市政情報課

☎(22)1126

10月18日は、国が定めた「統計の日」です。この日は、日本で最初の近代的生産統計「府県物産表」に関する太政官布告が交付された明治30年9月24日を、太陽暦に換算した日で、統計の重要性に対する関心と理解を深め、統計調査に対して、より一層の協力をいただくことを目的に、昭和48年7月3日に閣議で定められました。今月は、統計調査について考えてみましょう。

※府県ごとに米麦などの農産物、海産物や木材、鉱業生産物など29種類の産業製品について、その生産高を調査して集計したもの。

【特集1】統計でみる栗原



統計でみる栗原の1日

平成30年
()は平成25年数値

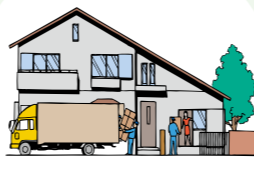
注) 各種数値は、年間の数値を365日で除した値



出生 0.9人
(1.2人)



死亡 3.2人
(3.0人)



転入 3.8人
(3.8人)



転出 4.4人
(4.7人)



火災発生件数 0.1件
(0.2件)



救急出動件数 9.5件
(9.3件)



人身事故発生件数 0.3件
(0.6件)



統計調査員を50年以上続け、現在、栗原市統計調査員協議会会長を務めている岡本さんに、統計調査について伺いました。

ことは良く覚えていません。しかし、今も昔と変わらず、調査事務で気を付けていることがあります。それは、調査で得た情報の流出の防止、守秘義務の厳守です。

私が統計調査に従事するようになったのは、昭和43年です。昭和42年に商工会に就職し、翌年に行われた商業統計調査で、初めて調査員として従事しました。

統計調査を取り巻く環境は年々厳しいものとなり、個人情報保護法の施行後、調査に対する回答協力は比較もできないほど厳しくなりました。国は対応策として、郵送提出やインターネットを利用した回答方法を打ち出しました。結果、情報の流出防止はもちろんです。早期の集計や結果の公表につながっているようです。

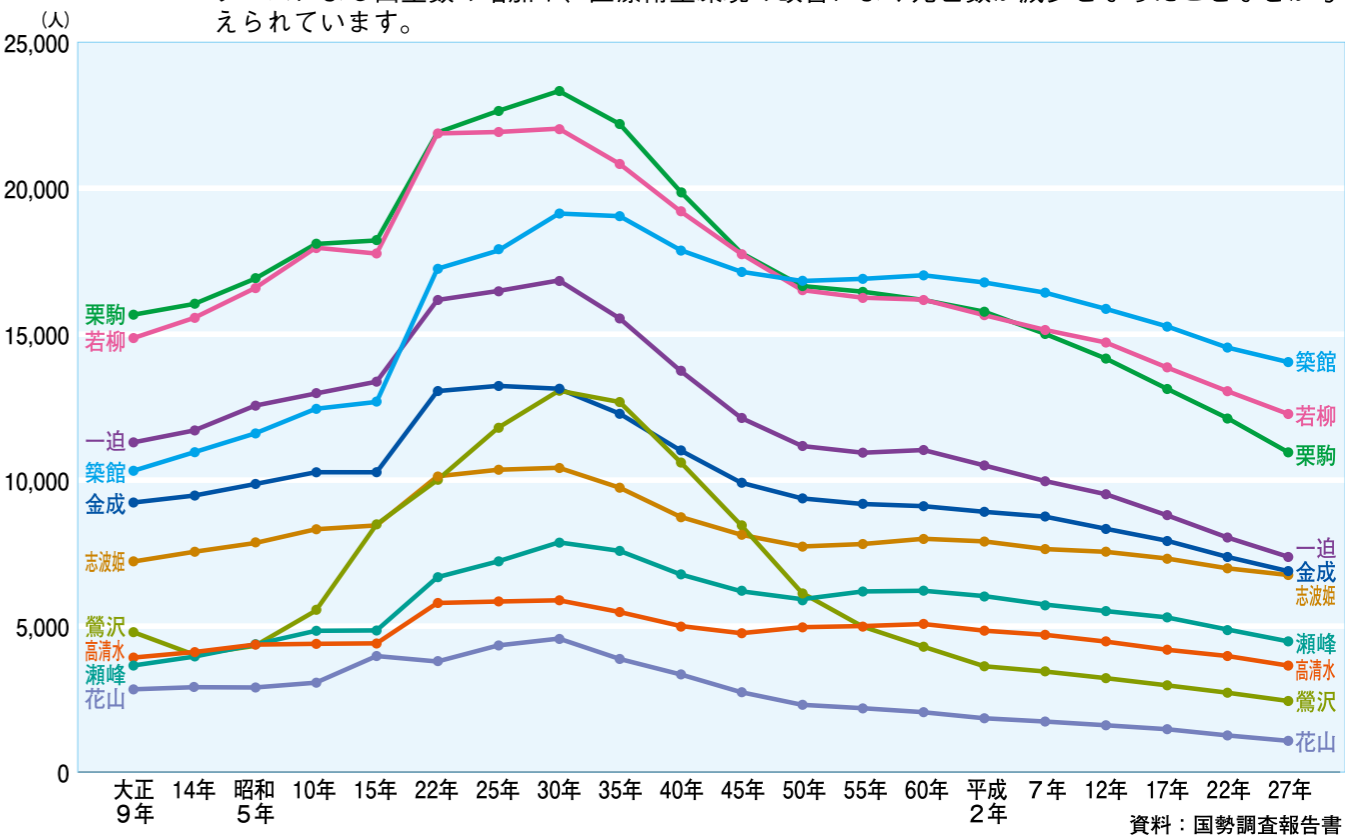
増えても、調査員は必要な存在だと認識しています。それは、誰もがインターネットを利用できる環境にあるわけではなく、また、面積が広い栗原では、郵便がすぐに投函できる環境にあると限らないからです。私たち調査員は、調査の趣旨と制度の説明を行い、理解してもらった上で、協力いただいています。また、回答に協力いただくため、調査対象者の元に何度も伺い、疑問や不安を感じていければ、会話を重ねて行政につないできました。

若い人たちの調査員への成り手不足や従来の調査員の高齢化が問題となっていますが、経済や世の中の運営は、統計を基にして回っていると言っても過言ではなく、調査は今後も必要不可欠です。日本の方向性を決める基礎資料で、統計に勝るものは無いと私は思います。

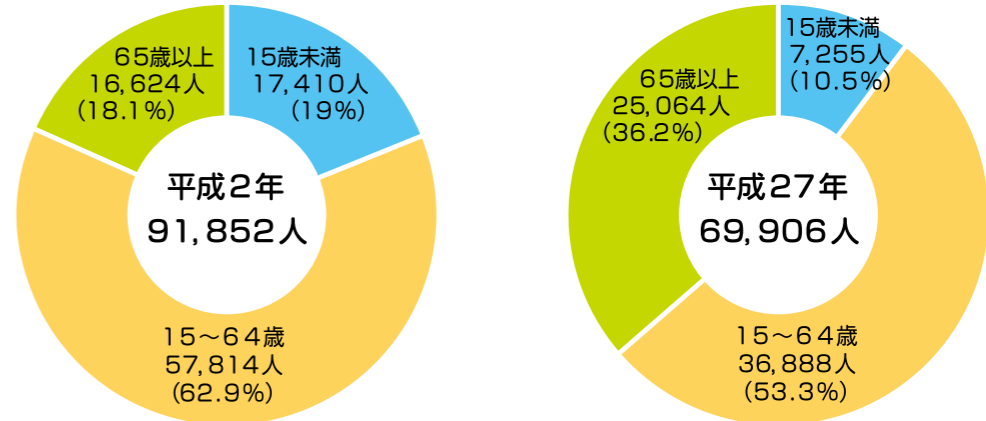
ぜひ、皆さんも統計調査に興味を持って協力願います。また、ある程度時間が使えて、守秘義務が守れる人は、私たちと共に、統計調査に従事してみませんか。私も、体が動く限り、今後も統計調査に関わっていきたくと思っています。

知ってなるほど！ 栗原市の国勢調査結果

人口推移 昭和30年調査時の人口が、ほとんどの地区でピークとなっています。要因としては、ベビーブームによる出生数の増加や、医療衛生環境の改善により死亡数が減少となったことなどが考えられています。



年齢3区分割合 平成最初と最後に実施した国勢調査の結果を比較すると、25年の間で総人口は21,946人、約24パーセント減少し、15歳未満の人口は10,155人、約58パーセント減少しています。反対に65歳以上人口では、8,440人、約51パーセント増加し、少子高齢化が進んでいるのが明らかになっています。



※年齢3区分に不詳は含めない。(平成2年4人・平成27年699人) 資料：国勢調査報告書

栗原市統計調査員協議会 会員募集中

栗原市統計調査員協議会は、統計思想の普及と統計事務の研究や改善、親睦などを図るための会です。地区ごとに支部組織があり、それぞれ工夫を凝らした活動もしています。

主な活動
市研修会、宮城県統計大会、ブロック研修会などへの参加

年会費
一人1,000円(令和元年度現在)

申し込み
事務局(企画部市政情報課内)に、直接申し込みください。

その他
宮城県統計協会が発行する、みやぎ手帳購入の補助があります。

問 栗原市統計調査員協議会事務局(企画部市政情報課内)
☎(22)1126

統計調査ができるまで
(国が実施する調査の場合)

調査の企画設計、実施体制の整備

- ① 調査項目、調査方法、集計内容などの検討を国が行い、試験調査が実施されます。
- ② 国が調査書類を作成し、国や県、市が一体となって調査体制の整備を行います。
- ③ 県や市が、統計調査員へ調査方法などの説明を行います。

調査の実施
① 統計調査員が、調査対象の把握、調査票の配布、回収を行います。
② 市や県が調査票の検査・国へ提出を行います。

集計
独立行政法人統計センターにおいて、集計が行われます。

公表
国が結果の分析や公表、報告書の作成を行います。

統計結果は未来への指針
「数字の先に映し出せ 新たな時代 僕らの未来」この標語は、全国から募集された令和元年度統計の日標語、中学生の部の特選作品です。統計調査は、種類こそ違いますが、毎年何かしらの調査が実施されています。正確な結果には、皆さんの正しい回答が必要です。年明けには、令和2年2月1日を基準として農林業センサス、10月1日を基準として国勢調査が実施されます。

新たな時代のため、私たちの未来のために、統計調査に協力をお願いします。また、調査結果の数値を知り、それを強みにしながら、結果が映し出す未来を、共に歩んでいくのではないですか。



鵜澤飛羽君 全国優勝おめでとう
陸上男子100m 200m 2冠 築館高校 生徒会



高校生新聞社提供(禁転載)

【特集2】 栗原期待の星

答えを求め次へ挑戦

スタートを見事に決めた鵜澤君に敵はいなかった。令和元年度全国高等学校総合体育大会陸上競技で、男子100メートル10秒19、男子200メートル20秒36で、2冠を達成した築館高等学校2年生の鵜澤飛羽君(高清水7区)。この偉業は、栗原市に限らず宮城県内でも初の快挙。200メートルでは、風速2.1メートルのため、追い風参考記録となってしまったが、風速が2.0メートルであれば、桐生祥秀選手(日本生命)の大会記録を抜いて、サニブラウン・ハキーム選手(米フロリダ大)の日本高校記録20秒34に迫る記録だった。この大会では、1から10まで自分の走りを出し切れたとレースを振り返って語る鵜澤君。しなやかに駆け抜けたゴールの瞬間、高く掲げた右手に掴んだものは、日々の練習を、誰よりも積み重ねてきた努力の結晶と、自分へ課してきた課題の答えだったのかもしれない。しかし、一つと限らない答えを探しに、まだまだ鵜澤君の挑戦は、この先も続く。

贈呈 輝く日本一くりはら大賞

文化、芸術、スポーツなどの分野で、市民へ勇気と希望を与えた人に贈る、輝く日本一くりはら大賞を、8月21日(水)、築館高等学校全校生徒が見守る中、贈呈しました。受賞にあたり鵜澤君は「このような賞をいただき大変ありがたいです。今回は残念ながら参考タイムでしたが、賞をいただき、今後の目標に向かうための力をもらえました」と、はにかみながら喜びました。

鵜澤 飛羽君プロフィール

柴田郡大河原町生まれ。父の仕事の都合で石巻市に暮らすも、東日本大震災により被災。父の実家がある高清水地区へ移転。築館中学校出身で野球部に所属。中堅手として活躍するが肘を痛め、高校では陸上部に入部。



男子100メートル

順位	氏名	記録
1位	サニブラウン・ハキーム	10秒02
2位	桐生 祥秀	10秒16
3位	小池 祐貴	10秒19
	鵜澤 飛羽	10秒19W
4位	飯塚 翔太	10秒24
5位	多田 修平	10秒29

W：追い風参考記録

男子200メートル

順位	氏名	記録
1位	サニブラウン・ハキーム	20秒35
	鵜澤 飛羽	20秒36W
2位	小池 祐貴	20秒48
3位	桐生 祥秀	20秒54
4位	白石 黄良々	20秒80
5位	山下 潤	20秒83

こんなに凄い！鵜澤君の記録

9月27日から開催されている、世界陸上競技選手権大会の代表選考を兼ねた日本陸上競技選手権大会が、6月に福岡県の博多の森陸上競技場で開催されました。

グラウンドコンディションの違いなどがありますが、その大会結果に今回の鵜澤君の記録を当てはめると、世界への挑戦も見えてきます。



伊東君準優勝に輝く

8月10日(土)に行われた「日清カップ第35回全国小学生陸上競技交流大会」で、築館小学校6年生の伊東 湊隼君(築館下照越)が、男子100メートルに出場し、11秒97の記録で準優勝に輝きました。昨年は、直前のケガにより欠場した伊東君。今大会では、その悔しさを晴らすため、スタートから勢い良く飛び出しゴール。「順位を気にせず、タイムだけを気にしろとコーチから言われていたので、自己記録を更新できてうれしかったです」と満面の笑みで喜びました。



輝く日本一くりはら大賞を贈呈

9月6日(金)、文化・芸術、スポーツなどの分野で日本一に輝き、市民へ勇気と希望を与えた方に贈る「輝く日本一くりはら大賞」を、東北職業能力開発大学校2年の高橋 龍平君(築館下照越)に贈呈しました。

高橋君は、福岡県で行われた「第14回若年者ものづくり競技大会」建築大工部門で金賞と厚生労働大臣賞を受賞しました。受賞を受け「まだまだ通過点なので、さらなる技術の向上を目指します」と誓いを新たにしました。



仲間と楽しく健やかに

8月18日(日)、栗駒総合体育館などを会場に「宮城ヘルシー2019ふるさとスポーツ祭栗原地区大会」を開催しました。

この催しは、スポーツやレクリエーションを通して、地域間の交流の輪を広げることを目的に開催しています。

大会は、ソフトボールや家庭バレーボール、ペタンクなど4種目が行われ、参加者は、普段の練習で育んできたチームワークで勝利を目指し、声を掛け合い、笑顔で試合に挑んでいました。



山あり田ありの87キロメートル

8月18日(日)、市内の自然や景観を楽しみながら自転車で走る「ツール・ド・いちばさま2019」が開催されました。

コースは、一迫総合支所を発着点とし、花山ダムや荒砥沢ダムなどを巡る最長87キロメートル。途中3カ所の補給所とゴールでは、地元のジェラートや漬物などが振舞われ、汗をかけた選手に喜ばれていました。また、メイン会場の一迫総合支所では、栗原ひだまりマルシェも行われ、応援に駆け付けた来場者も楽しんでいました。



連覇を目指して

10月13日(日)、東京武道館で開催される「第57回全国防具付空手道選手権」に、市内の児童・生徒などが出場します。

全国大会出場が初めての選手もいれば、日々の厳しい稽古を積んで、出場回数を重ねて、全国のライバルから注目されている選手もいます。

今大会出場にあたり、代表あいさつで築館高等学校2年生の佐々木 璃音君(高清水1区)が「連覇を目指し、全てを倒す気持ちで頑張ります」と決意を述べました。



自己ベストを目指して

10月12日(土)から茨城県で開催される「第19回全国障害者スポーツ大会」に、仙台育英高等学校2年生の白鳥 彩さん(築館沖富)が、車いす50メートルとソフトボール投げに出場します。

小学校6年生のとき病気により左半身麻痺となった白鳥さんは、ずっと憧れだった仙台育英高等学校を受験し入学。毎日、周囲の協力の下、新幹線と電車を乗り継いで通学しています。昨年からは陸上に「大会では、自己記録を更新して、メダルを取れるといいですね」と笑顔で語りました。



平和への誓い新たに

9月7日(土)、栗原文化会館で「栗原市戦没者追悼式」を挙行し、戦没者の遺族や関係者など約480人が参列しました。

式では黙とうに続き、市長が「命の尊さ、平和の大切さを継承していくことが私たちの使命である」と式辞を述べ、平和への誓いを新たにしました。

その後、追悼の言葉、築館高等学校の人のため合唱団による献唱に続いて、参列者全員で献花を行い、戦没者の冥福と恒久平和を祈りました。



[左から]佐藤 みよ子さん、よしみさん、千葉市長

長い年月を経て日章旗返還

昭和17年、太平洋戦争で戦死した一迫地区の佐藤 正喜さんが肌身離さず持っていた日章旗が、姪の佐藤 よしみさん(一迫大崩)姉妹の元へ、アメリカのNPO法人から返還され、9月4日(水)市長がお祝いに訪問しました。

旗には、戦地に向かう兵士の健康や奮闘を祈るメッセージ、職場や地域の人たちの名前が寄せられていて、その名前から遺族が判明し返還が実現しました。旗を見た二人は「よく返してくれた。遺品として大切にしたい」と感謝を述べていました。



▲笑顔がかわいらしいミスつばはた姫(中央)



▲みこしで活気づけるうぐいすの里夏まつり

栗原の夏の思い出

セミの声が鳴り響く市内では、今年も、夏の暑さを吹き飛ばすかのように各地で夏祭りが開催され、盛り上がりを見せました。

花火やみこし、手踊りなど盆の帰省に合わせて行われたふるさとの夏祭りは、それぞれの夏の思い出の1ページとなりました。



▲すずめ踊りで盛り上げる志波姫水車まつり



▲華やかな舞を見せた金成夏まつり



▲若柳夏まつり流灯花火大会

いっしょにやっぺし! Group 34

アカシヤサークル

私たちは、演歌をはじめとしたカラオケを楽しむサークルです。活動は、第1、2、3火曜日の月3回、午後1時30分から鶯沢細倉公民館で行っています。現在の会員数は9人で、先生から合同レッスンと個人レッスンを受けながら、和気あいの雰囲気を楽しんでいます。

カラオケで認知症を予防することを目的に、平成8年に会を発足しましたが、いざ始めてみると認知症なんて何のその。覚えた歌を口ずさみながら過ごす毎日は、笑顔が絶えず穏やかな気持ちで過ごせます。今ではレパートリーが100曲以上の会員もいるほどです。

また、毎年11月に行われる交流会では、約70人が集まり、食事を楽しみながら一人1曲は必ず披露します。中には、ドレスを着て華やかに発表する人もいます。それはまるでディナーショーさながらです。ぜひ、私たちと一緒に明るく楽しくカラオケをやってみませんか。

問 アカシヤサークル 須藤
☎(55) 2331

※市内で活動する団体の
情報をお寄せください



熱く燃えた43,500人

8月31日(土)、イオンスーパーセンター栗原志波姫店特設会場で、令和元年栗原市民まつりを開催しました。

開会式で、若柳小学校金管バンドによるオープニング演奏が行われた後、続けて行われたさまざまなステージ発表に、観衆は釘付けになりました。

また、人気の栗原めしとスイーツコンテスト、おもてなし料理のふるまいには、長蛇の列ができ、会場内には、たくさんの笑い声が響き渡りました。



- 1 オープニング演奏する若柳小学校金管バンド
- 2 大人気の高所作業車
- 3マジックショーで驚く子どもたち
- 4 今年は栗原産仙台牛ステーキでのおもてなし
- 5 ゆるキャラと記念撮影する来場者
- 6 国際友好交流協定都市台湾南投市の初の名産品販売
- 7 今年も歌って踊りましたパンダライオン
- 8 美声で挑んだのど自慢大会
- 9 来場者の目を奪ったスーパーカー
- 10 お楽しみ抽選会、特賞は築館地区の市民の手に

おらほの食育

自分の健康は自分で守ろう!

栗原市食生活改善推進員協議会築館分会 佐々木 としえ



築館地区「男子厨房に入ろう会OB会」からの協力を受け、調理実習を開催しました。

始めに、栄養士から「高齢者は食欲低下などから低栄養になりやすいため、適正体重を維持する食事が大事。タンパク質をしっかり取って、毎日の食事はバランスの良いお膳の形を心掛けてほしい」と栄養講話があり、参加者は真剣に耳を傾けていました。

その後、参加者と楽しく実習に入りました。皆さん手慣れた様子で調理を進め、包丁さばきもプロ並みです。中には、材料の準備から、全て自分で作った手料理を家族に振る舞うと話している人もいました。

「おいしい」と言ってくれる人がいて、自信が付き、自立につながり、それが健康寿命の延伸にもつながっていると感じました。



学校 ちょういくの窓



「協働」による学校づくりの推進

金成小中学校では、家庭・学校・地域の協働により、教育目標である「共に支え合い、夢に向かって歩む児童・生徒の育成」を目指しています。

今年度は小学1年生から中学2年生までの保護者を対象に、宮城県家庭教育支援チームを講師に迎えて「親と子のコミュニケーション」をテーマにワークショップを行いました。保護者と教職員が一緒になって親子の愛着形成の大切さなどについて学びました。また、12月13日(金)には、地域の皆さんにも参加を呼び掛けて教育講演会を開催する予定です。

今後も「子どもたちが行きたくなる学校」、「保護者の皆さんが安心して通わせられる学校」、「地域の皆さんが自慢できる学校」を合言葉に、保護者や地域の皆さんとの協働による学校づくりを推進していきます。

Smiling ~つながる~ 子育ての輪

子育て支援センターに遊びにきてね!

10/6~11/5

子育て支援センター

市内にお住まいの人なら、どのセンターでも利用できます。妊婦さんや里帰りの人も気軽に遊びに来てください。

【利用時間】 ●築館 ☎(22)9752
月~金曜日 ●若柳 ☎(32)2176 ●瀬峰 ☎(38)2250
午前9時 ●栗駒 ☎(45)5581 ●鶯沢 ☎(55)3178
午後5時 ●高清水 ☎(58)2350 ●金成 ☎(42)3251
●一迫 ☎(52)3925 ●志波姫 ☎(22)8611

掲載以外にも開催している行事がありますので市ウェブサイトをご覧ください。



子育て市ウェブサイト

【利用時間】
第2・4週木曜日
午前9時30分~11時30分
●花山 ☎(52)3925

記号の説明 場 場所 料 料金 申 申込期限 持 持ち物 雨 雨天中止、延期

地区	日 時	主な行事名など
	10月 7日(月)~11日(金) 午前 9時	つくってあそぼう りんご制作
築館	24日(木) 午前10時	りんご狩り 場 高清水体育センター-集合 料 1家族500円 申 10月18日(金) 雨 中止
	28日(月)~29日(火) 午前 9時	おおきくなったかな 身体測定
	30日(水) 午前10時	親子交通安全教室 警察官による交通安全講話とバトカー見学
若柳	10月30日(水) 午前10時	おはなし誕生会 場 若柳公民館 申 10月25日(金)
栗駒	10月 9日(水) 午前10時45分	おはなしポケットによるおはなし会 絵本の読み聞かせ
	17日(木) 午前10時	おおきくなったかな 身体測定
高清水	10月15日(火) 午前10時	りんご狩り 場 佐々木果樹園 料 子ども一人300円 申 10月7日(月) 雨 10月25日(金)
	24日(木) 午前10時30分	おおきくなったかな 身体測定
一迫	10月21日(月)~25日(金) 午前10時	おおきくなったかな 身体測定
	10月 9日(水) 午前10時	ぐんぐん大きくなったね 身体測定
瀬峰	11日(金) 午前10時	誕生会
	17日(木) 午前 9時45分	りんご狩り 料 1家族500円 申 10月11日(金) 雨 10月23日(水)
鶯沢	10月11日(金) 午前 9時	おおきくなったかな 身体測定
	17日(木) 午前10時30分	さつまいも掘り 持 軍手、長靴
金成	10月17日(木) 午前10時	りんご狩り 場 鈴木りんご園 料 親子1組300円 申 10月11日(金) 雨 中止
志波姫	10月24日(木) 午前10時	大きくなったかな・作ってあそぼう 申 10月18日(金) 身体測定&クッキング制作
花山	10月10日(木) 午前10時	秋を探しに散歩に行こう
	24日(木) 午前10時	プラレールで遊ぼう

11/5までの申し込みが必要な行事

築館	11月 7日(木) 午前11時	10月・11月生まれの誕生会 申 11月1日(金)
一迫	11月 7日(木) 午前10時30分	親子でほのぼのミュージック 申 11月5日(火) 講師を招いて親子ミュージック体験
鶯沢	11月 6日(水) 午前10時	クッキング 料 1家族100円 申 11月1日(金) サツマイモ料理
金成	11月 8日(金) 午前10時	しょうちんさんと遊ぼう 場 金成やすらぎセンター 申 11月5日(火)

※場の記載がない行事は各子育て支援センターで開催します。料の記載がない行事は無料です。申の記載がない行事は申し込み不要です。

集まれ! りんご狩り

高清水子育て支援センターでは、10月15日(火)午前10時から高清水地区の佐々木果樹園でりんご狩りをします。

参加費は、子ども一人300円で、現地集合で現地解散となります。太陽の日差しを浴びて、真っ赤に実ったたくさんのリンゴに、子どもたちも、大喜び間違いなしです。

リンゴの試食もありますので、ぜひ、参加してください。



ぼくたち わたしたち むし歯ありません!

8月の3歳児健診で、むし歯のなかった子どもは、23人中18人でした。



介護予防に取り組みましょう

くりはら元気アップ体操



☎ 市民生活部介護福祉課
☎ (22) 1350

市の高齢化率は、令和元年7月末時点で38.9パーセントになっています。年を重ね、体力や筋力が低下すると、動くことが面倒になったり、家に閉じこもりがちになります。

今回は、いくつになっても健康で元気に過ごせるよう「くりはら元気アツ体操」を紹介します。

くりはら元気アツ体操とは
DVDを見ながら椅子に座っ

たまま、重りを付けてゆっくりと手足を動かす体操で、誰でも簡単に行えます。1週間に1回のペースで継続して行くと、体力や筋力の維持、向上に効果があります。参加した人の64パーセント以上に、筋力や身体機能の向上が見られています。

どうやって始めるの
週1回程度、65歳以上の人を5人以上含むグループで集まって体操を行います。準備する

のは、会場とDVDプレイヤー、テレビ、椅子などです。

くりはら元気アツ体操は市内全体に広まっていて、現在64団体で取り組んでいます。参加者からは、地域のつながりが深まったとの感想も聞かれます。

くりはら元気アツ体操に興味のある人は、介護福祉課または、各地域包括支援センターに相談してください。



歯っぴいスマイル

8020達成をめざしましょう

歯と口の話 124 「イオン飲料は健康に良い？」

☎ 栗原市歯科医師会
☎ (32) 6310

子どものむし歯は、過去30年にわたり確実に減少しています。しかし、ここへ来て新たな問題も起きています。それは、乳幼児でも学童でも、口の中がきれいなグループと汚いグループに二分され、汚いグループでは一人でも何本もむし歯になっていることです。この原因の一つとされるのが、イオン飲料(スポーツドリンク)の飲み方です。むし歯の多い子どもにはイオン飲料を常用している子どもが少なくないからです。

Q 「イオン飲料は健康に良い」と聞きますが?

A1 イオン飲料は、ORS治療用経口補水液よりも糖分の濃度が高くpHが低いので、むし歯になりやすい上に、甘味が強いので習慣化する傾向があります。ところが、多くのお母さんは「イオン飲料は水よりも健康に良い」と思い込んでいて、むしろ積極的に子どもに与えがちです。イオン飲料を多量に与えることはむし歯の原因となるばかりでなく、含まれる多量の糖のため肥満や糖尿病を惹起すること

が知られています。

Q2 「イオン飲料は健康に良い」イメージが生まれた理由とは?

A2 スポーツ界のスター選手やアイドルが使ったコマーシャルだけが理由ではありません。子どもに下痢や嘔吐があり脱水が心配されるときに、小児科の先生はイオン飲料を飲ませるように勧めるのですが、「症状がよくなったら、やめて」とはあまり言わなかった。それでお母さん方は、イオン飲料は小児科の先生が推薦する飲み物だと認識し、元気になった後も積極的に与えるようになったとされます。

また、部活などで子どもたちが「脱水しないように、水分補給して!」と指導され、ペットボトルを常時携帯して水代わりに飲む習慣がついてしまったことも理由の一つとされます。

過激な運動や極端に汗をかいたとき、あるいは下痢や嘔吐、発熱で脱水が心配されるとき以外は、お茶や水を飲めば十分です。のどがかわいたからといって、水代わりにイオン飲料を飲むのはやめましょう。



自然災害との共生と豊穡の大地の物語

ジオパーク推進室 (24)8836



栗駒山麓ジオパークだより 36

世代を問わず愛される岩魚井

栗駒山の自然が育んだイワナと、ここでしか味わえない山の幸を凝縮させたくりこま荘の岩魚井を紹介します。

●おいしさの理由とは

「昭和48年ごろに岩魚井を開発しました」と語る代表取締役の菅原さん。開発当時はイワナの知名度が低かったこともあり「世代を問わずおいしく食べられる商品を作り、もっとイワナを知ってほしい」という思いで開発したそうです。あっさりとした淡泊な味わいのイワナは、非常にうまみが凝縮している分、調理する工程で時間がかかると臭みが変わるため、新鮮なうちにふっくらとした天ぷらにして



▲骨まで食べられる岩魚井は絶品

います。それをイワナからだしを取った田舎風の甘じょっぱいタレと合わせ、イワナをまるごと堪能できる逸品にしました。

●イワナ養殖と内陸地震

栗原の大地に水を注ぐ迫三川の源流部である栗駒山。その標高600メートルに位置する栗駒耕英地区は、豊かな自然環境を生かして全国に先駆けてイワナの養殖を成功させた地域です。しかし、平成20年岩手・宮城内陸地震では大地が揺れ、清流は泥流へと変わり、清らかな河川に戻るまでに時間がかかりました。きれいな水を必要とするイワナ養殖にとって大きな打撃でした。

●岩魚井に思いをのせて

平成20年岩手・宮城内陸地震では大きな被害を受けましたが、耕英地区にある5店舗で実

栗駒山麓のめぐみ

くりこま荘
栗原市栗駒沼倉
耕英東95番地2
営業時間
午前11時～午後2時
※ラストオーダーは午後1時30分
定休日 不定休
※前日までに要予約
☎(46)2036

▲左から代表取締役の菅原 次男さん、南 寿美恵さん、菅原 よう子さん
施した復興井(岩魚井)の提供が始まってからは、岩魚井目当ての人も増え、今ではお店1番の人気商品だそうです。

開湯1720年の湯宿で地域の歴史も楽しみながら、ぜひ、岩魚井を召し上がりください。



▲ブナ林を眼下に楽しめるお風呂も魅力

栗駒山の紅葉は、まさに「神の絨毯」

栗駒山の紅葉は、日本一とも称されるほどで、その見事な紅葉は、山全体を覆うように鮮やかで「神の絨毯」といわれます。栗駒山は、平野部と同じように、寒くなると葉が落ちる落葉樹が多く植生しています。また、山頂付近は標高が高く、風が強いことから、ミネザクラやミネカエデなどの低木が茂っています。

私たちの目を楽しませてくれる栗駒山の紅葉は、標高や緯度、気温の寒暖差など、複数の植生を同時に紅葉させる条件が重なって作り出されているのです。

これから見頃を迎える紅葉シーズン。栗駒山の美しい姿をぜひ、観賞してみてください。



▲壮麗な秋の栗駒山の紅葉

みんなで としょかん

市立図書館 ☎(21)1403

【開館時間】

●火～金曜日:午前10時～午後6時
●土・日曜日:午前9時～午後5時

【休館日】

●毎週月曜日・祝日
(月曜日が祝日の場合は、その翌日)



今月の

おすすめ本

農業高校へ行くぞ!



全国農業高等学校長協会 監修
いま、農業高校が熱い!地域おこし、ご当地グルメ開発など、全国の農業高校のユニークな取り組みを写真とともに紹介する。ウド鈴木、サヘル・ローズ、金足農業高校野球部監督といった、ゆかりの人からのメッセージも掲載。

じゃない!



チョーヒカル 作
キュウリだと思ったら、中身はバナナ。ミカンだと思ったら、中身はトマト。固定観念を覆す、奇想天外な食べ物の数々…。アーティスト・チョーヒカルが贈る、チョー不思議な食べ物絵本。

お知らせ

●第16回図書館まつり

毎年恒例の「本のリサイクルフェア」他、楽しいイベントで皆さんのお越しをお待ちしています。
日時 10月19日(土)
午前9時～午後5時
※詳細は、市立図書館・各総合支所のポスターやチラシ、市ウェブサイトをご覧ください。

●読書週間

【10月27日(日)～11月9日(土)】
図書館では、本の貸出・返却だけでなく、調べ物や本を探す手伝いもしています。この機会に、お気に入りの一冊を見つけてみませんか。

10月の『ブックぐる号』

約2,000冊の図書を積んだ移動図書館車が市内を巡回します。※悪天候中止

場所	日程	時間
若柳公民館	2日(水)、16日(水)、30日(水)	午後2時20分～2時50分
鶯沢公民館	3日(木)、17日(木)、31日(木)	午後2時～2時20分
鶯沢小学校	3日(木)、31日(木)	午後2時30分～3時30分
花山小学校	9日(水)、23日(水)	午前10時15分～10時40分
瀬峰公民館		午後2時～2時30分
高清水総合支所	10日(木)、24日(木)	午後2時50分～3時20分
志波姫小学校前駐車場		午後4時～4時30分

10月の『おはなし会』

幼児と小学生を対象に、絵本の読み聞かせや手あそびを行います。

場所	日程	時間
市立図書館 絵本	5日(土)、12日(土)、26日(土)	午前10時30分～10時50分 午後2時30分～3時
若柳公民館	12日(土)	午前10時～11時
栗駒総合支所	12日(土)、26日(土)	午前10時～11時

つくってみらいん たべてみらいん

高原大根のはさみ焼き

※1人当たりの栄養価：229kcal、たんぱく質12.2g、塩分0.7g

材料(4人分)

高原大根	600g
ニンジン	20g
タマネギ	80g
ゴボウ	20g
鶏ひき肉	240g
塩・コショウ	少々
ショウガ	4g
片栗粉	大さじ2
サラダ油	大さじ2
レモン汁	小さじ2
しょうゆ	小さじ2
大葉	4枚
かつお節	2g

つくり方

- 1 高原大根は皮をむいて、7ミリメートル幅で16枚の輪切りにし、固めに下ゆでする。
- 2 ニンジン、タマネギ、ゴボウをみじん切りにする。
- 3 鶏ひき肉と②を混ぜ合わせ、粘り気が出てきたら塩・コショウ、すりおろしたショウガを加えてさらに混ぜる。
- 4 水気を取った①の両面に、薄く片栗粉をつけて、8等分にした③を挟む。
- 5 サラダ油を熱したフライパンに④を入れ、中火でふたをして両面に焼き色がつくまで蒸し焼きにする。
- 6 皿に盛り付け、レモン汁としょうゆを混ぜてかけ、刻んだ大葉とかつお節を盛る。

ポイント

・大根は500ワットの電子レンジで2分程度の加熱でも、下ゆでの代わりになります。

献立作成者

食生活改善推進員
栗駒分会 佐藤 よね子



お知らせ

くりはらのお宝「地域支え合い活動発表会」

これからの介護予防では、要介護状態とならないための機能訓練だけではなく、社会参加による介護予防を心掛けていくことも大切です。住み慣れた地域で元気に暮らしていくための介護予防の在り方や、地域支え合いの仕組みなどについて理解を深めるために、発表会を開催します。

- 日時 11月16日(土) 午後1時30分～3時
場所 栗原文化会館
入場料 無料
内容 市内で活動する団体の事例発表と、講師による解説を行います。

事例発表会

- 講師 東北こども福祉専門学院 副院長 大坂純氏
仙台白百合女子大学人間学部 准教授 志水 田鶴子氏

農業用ため池の届出制度が始まります

近年、豪雨などにより多くのため池が被災し、甚大な被害が発生しています。ため池の情報を適切に把握し、決壊による災害を防止するために「農業用ため池の管理及び保全に関する法律(令和元年7月1日施行)」が制定されました。

ため池の所有者は、施設に関する情報を届け出る必要があるため、各総合支所市民サービス課へ相談してください。

対象 農業用に利用される全てのため池
※現在農業用に利用していても、過去に農業用に利用していない、今でも利用可能な状態にある場合には、届け出が必要です。

問 農林振興部農村整備課

各総合支所市民サービス課 ☎(22)1138

子どものインフルエンザ予防接種費用を全額助成

- 接種期間 令和2年3月31日(火)まで
接種場所 市の指定医療機関
接種対象者 市内に住所のある満1歳から中学3年生

口腔機能体操の実演

百歳までごつくん体操 各地区による集いの場の活動事例紹介

- 申し込み 11月8日(金)まで問い合わせ先に、電話またはファクスで申し込みください。

問 市民生活部介護福祉課

☎(22)1350
ファクス(22)0340

令和元年度議会報告会「市民に開かれた議会をめざして」

議会報告会は、市議会議員が市民の皆さんと意見交換を行う対話の場です。全議員が4班に分かれて、各地区の会場に伺います。どの会場でも参加できますので、ぜひ、参加してください。

日時・場所

- 10月29日(火) 高清水総合支所 瀬峰総合支所 志波姫この花さくや姫プラザ 花山石楠花センター
10月30日(水) 市民活動支援センター 鷺沢振興センター 金成総合支所
10月31日(木)

若柳ドリーム・パル 栗駒総合支所

一迫総合支所 午後6時30分～8時 内容 特別委員会の調査活動の報告と市政、市議会に対する意見交換

問 議会事務局 ☎(22)1170

下水道を利用する皆さんへのお願い

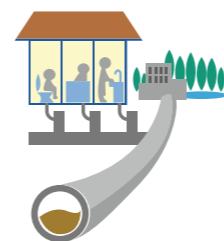
調理後の油を多量に流すと、下水道管の表面に付着して固まり、管を詰まらせる原因となります。油脂は新聞紙に吸収させるか、処理袋や処理剤を利用して、ごみとして処分してください。

飲食店や油を多く使用する事業者は、阻集器(グリーストラップなど)を定期的点検、清掃し、油脂が流れ出ないように管理してください。

トイレでは、トイレトーパー以外のものは絶対流さないでください。

問 上下水道部施設課

☎(42)1133



市内の文化財散策

170 富塚家の持仏堂

伊達家家臣の富塚氏は、1591(天正19)年に伊達政宗から一迫真坂を拝領し、真坂平館(一迫清水ヶ袋)に居住しました。仙台藩4代藩主綱村のときに館主であつた富塚出雲重長には、嫡男1重白と二男重標がおりましたが、重白は幼い子どもを残して若くして逝去したため、家督を弟の重標が継ぐことになりました。

- ※1 正室が生んだ家督相続者。二男三男の場合もある。
※2 仏像や位牌などをまつる堂
※3 江戸時代、武士としての身分を奪い、領地や屋敷を没収した刑罰
※4 先祖代々の位牌の安置、葬式や法事などを営む寺

問 教育部文化財保護課

☎(42)3515

Table with 2 columns: 種別 (指定年月日), 市指定有形文化財 (平成16年11月24日)



※予診票を「確認」ください。

接種対象者

- 市内に住所があり、次の①または②に該当する人
①65歳以上の人
②60歳以上65歳未満で、心臓、腎臓、呼吸器の機能またはヒト免疫不全ウイルスにより免疫機能に障害がある人(障害者手帳1級に相当する程度)で接種を希望する人

※①に該当する人には、お知らせの文書と予診票を送付します。

※②に該当して、予防接種を希望する人は、各保健推進室まで問い合わせください。

自己負担金 1,300円

申し込み 事前に指定医療機関へ予約してください。

注意事項 予診票、接種済証を忘れずに持参してください。

市外医療機関で接種を希望する場合は、接種前に各保健推進室へ必ず相談してください。

※相談をしないで接種した場合、全額自己負担となります。

※市外医療機関での接種料金自己負担金は異なる場合があります。

問 市民生活部健康推進課

☎(22)0370

各保健推進室



高齢者インフルエンザ予防接種

- 接種期間 令和2年1月31日(金)まで
接種場所 市内の指定医療機関



市長コラム

〇〇の秋

テレビなどで「〇〇の秋」という言葉をよく聞きますが、皆さんはどのような秋をお過ごしでしょうか。私はおいしい食材が収穫されるこの季節が大好きで、ついつい食べ過ぎてしまう「食欲の秋」となりがちです。しかし、今年は「スポーツの秋」として、運動不足の解消に努めていきたいと思っています。
「スポーツの秋」は1964年10月に東京オリンピックが開催されたことを機に、スポーツに親しむ季節として浸透したのがきっかけと言われています。私もスポーツに親しむため、先月、22年ぶりにテニスを楽しんできました。高校ではソフトテニス、大学では硬式テニスの経験がありますが、やはり日頃の運動不足の影響は大きく、身体が思うように動きませんでした。ただ、昔に比べてラケットな

栗原市長 千葉健司



▲久々のテニスでリフレッシュ



令和元年度市政懇談会

企画部市政情報課 ☎(22)1126

市長と市民の皆さんが直接意見交換を行う場として開催している市政懇談会を、7月8日(月)から17日(水)にかけて市内の10会場で開催し、市民219人が参加しました。懇談会では、行政報告として、市の財政状況について説明し、参加者からは、市政に対するさまざまな提言をいただきました。主なものを紹介します。



問 道の駅の進捗状況は、どこまで進んでいるか。(築館会場)

答 道の駅については、検討委員会でも議論してきた。2月定例会で基本構想の予算を議決している。今年度中に実施主体を決定できるように進めている。

問 粗大ごみについて、持参すれば有料で引き取ってもらえるが、地区では高齢者の一人暮らしや高齢者のみの世帯が多くなっている。どうにかできないか。(若柳会場)

答 粗大ごみの処理については、ごみの出し方でお知らせしているとおり、栗原クリーンセンターに直接搬入するか、一般廃棄物収集運搬業の許可を受けた事業者へ委託する方法のみとなるため、協力をお願いしたい。

問 今年の総合防災訓練が中止になったが、各地区は総合防災訓練に合わせて実施するようにしていた。今後防災訓練はどのようにするのか聞きたい。(栗駒会場)

答 防災訓練は今後も続けて実施する。各地区の防災訓練もこれに合わせて実施していただければと思う。

問 旧高清水中学校跡地の利活用の検討にあたっては、市の内部だけで決定せず地域住民の意見を聞いてほしい。(高清水会場)

答 段階を踏みながら利活用方法を検討しているが、今後は住民の声を聞きながら更なる検討を進めていくので、ご理解をお願いしたい。

問 デマンド交通について、今まで一迫地区においては、個人の車から個人の車まで往復などの利用ができたが、再編されてからは拠点からということになり、不便になった。ぜひ、金田郵便局の付近に拠点を設けていただきたい。(一迫会場)

答 デマンド交通は、4月から運行を開始したが、拠点に関しては市民や利用者からの声をいただき、運行事業者と相談しながら、見直しなどを考えていきたい。

問 喫煙所について、瀬峰のトレーニングセンターにある3施設と公民館は玄関の前など人が多く出入りするところにある。市の施設につき、市が方針を出し、国

が出した方針に則って対応すべきである。市の考えはいかがなものか。(瀬峰会場)

答 受動喫煙対策法が7月1日から一部施行された。基本的に市の敷地内は、ほぼ禁煙となっているが、例外として、一般に人が立ち入らない場所などは喫煙場所の表示をして区画を区切れば認められている。また、受動喫煙による健康影響が大きい医療機関、診療所、学校教育施設は全て敷地内禁煙としている。いずれにしても、市の施設で人が出入りする場所での喫煙は認めていないので、再度徹底していく。

問 これまで2回水害にあった。二迫川上流の文字地区に河川の監視システムを設置してほしい。(鶯沢会場)

答 現在、県が河川の管理をしている。二迫川には、新橋のところにカメラが設置されており、水位などがインターネットで10分置きに確認できる。1つの河川に数カ所程度しか設置していないため、これを利用していただきたい。

問 甲状腺エコー検査を過去3回行っており、継続して検査をしていきたい。4回

目も行う予定なのでその際は、広報掲載などよろしく願いたい。(金成会場)

答 広報への掲載については、締め切りもあるので早めに連絡していただき、対応できるものは対応していきたい。また、掲載依頼があっても、その月の記事の量により必ず掲載できるものではないので理解いただきたい。

問 徳富橋は7年後の完成というところだが、地区民の要望が強く、できるだけ早く完成できるように、現在の所見を聞きたい。(志波姫会場)

答 交付金の問題があり、道路だと少しづつ作るということができれば、橋というのは金額的には一度にもらわないと作ることができない。用地買収と物件移転補償契約を進めている最中のため、進捗を見守りいただきたい。

問 花山ダムの湖畔にある湖畔のみせ旬彩の前にある公衆トイレについて、男女とも全て和式になっている。洋式化を要望する。花山会場

答 市では、公共施設のトイレの洋式化を進めているため、今後対応していく。

令和元年度 青空大使 派遣事業海外研修

7月28日(日)から8月3日(土)までオーストラリア・クイーンズランド州で、青空大使派遣事業海外研修を実施しました。

市内在住の中学2年生16人が、海外の生活や文化、風土などの体験、現地中学生との交流や民泊(ホームステイ)を通じて、日本とは異なる文化を理解することの重要性を知る貴重な体験をしました。

団員の体験を紹介します。
問 教育部社会教育課 ☎(42)3514



若柳中学校 山田 陽輝 君(若柳下町2)



僕が青空大使派遣事業に応募した理由は、近年、多種多様な場面で国際化が進むにつれて、言語の壁を多く感じる事があり、世界中で多くの人々が共通語として用いていることから英語の必要性をとても感じたからです。そして何より、英語の語学力を身に付ける上で、英語圏の国に住む、現地の人々と交流する事以上に重要な体験はないという事です。

4回の事前研修では、現地の学校で栗原市や日本の魅力を伝えるプレゼンテーションの練習を通じて、団員間の結束と選ばれた代表であるという意識を再確認できました。現地での研修では、ホームステイを二日間体験しました。積極的に関わっていきこうという姿勢が伝わり、ホストファミリーとは楽しく過ごすことができました。今回の研修は、語学面だけでなく、異文化に触れ、日本

の文化を見直す事で双方の文化の良さが分かる、といった点でも非常に重要で貴重な体験でした。この体験を振り返り、整理することで、今後の生活に活用していきたいです。



築館中学校 伊藤 玲奈 さん(築館坂下)



私はこの研修を通して、本当にたくさんの方のことを学ぶことができました。現地校交流やホームステイ先では、単語を並べて話すことしかできなかったけれど、どんどん話しているうちに、



楽しくなってきた、もっともつと話せるようになっていけば、面白いんだろうなと思うようになりました。また、オーストラリアの料理がとても印象に残っています。オーストラリアの料理は、日本とは、全然違ってました。米が細長かったり、味が濃かったり、日本では食べないカンガルーの肉を食べたりしました。これが食文化の違いなんだと実感しました。私は、初めてカンガルーの肉を食べましたが、とてもおいしかったです。国内と海外の研修を通じて、団員の間など絆を深めることができ、楽しく学んでいくことができました。そして、この経験を、これからの生活や学習につなげていきたいと思っています。



第2回栗原卓球教室

卓球の楽しさを体験してみませんか。

日時 10月22日(火) 午前9時〜正午

場所 若柳総合体育館

内容 初心者の卓球体験会 ※ラケットは貸し出しますので、上履きを持参ください。

対象 市内の小学生

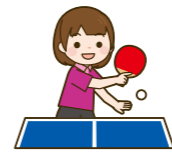
参加費 無料

申し込み 10月16日(水)まで、ウェブサイトから申し込みください。

URL http://www.rabbit.gr.jp/wakataku/



問 若柳総合体育館 ☎(32)3313



令和元年度栗原市障がい者就労セミナー

市では、障がい者の就労について理解を深めるために、障がい者就労セミナーを開催します。申し込み不要で、誰でも参加できますので、ぜひお越しください。

日時 10月31日(木) 午後1時30分〜4時

※午後1時受付開始

場所 志波姫この花さくや 姫プラザ

内容

基調講演

演題 「働くことの喜びを見出そう」〜家族や地域への貢献〜

講師 はらから福祉会 理事長 武田 元氏

シンポジウム

当回事者、支援者、企業の立場から

活動紹介・展示など

施設で生産した製品の展示など

※手話通訳員が通訳を行います。

入場料 無料

問 市民生活部社会福祉課 ☎(22)1340

元気なくりはらっ子大会2019

みんなで体を動かしたり、手作りおもちゃを作って遊んだり、参加・体験型のイベントです。ねじり、ほんによも参加します。ぜひ、お越しください。

日時 10月20日(日) 午前10時〜正午

※午前9時30分開場

場所 栗駒みちのく伝創館

内容

ステージ発表

幼稚園児によるダンスの発表

クリハラライザーショー

展示・参加・体験コーナー

子育て支援センター体験コーナー

エコチル調査m.u.c.コーナー

記念写真撮影コーナー

消防自動車展示コーナー

食育体験コーナー

歯の健康コーナーなど

問 市民生活部子育て支援課 ☎(22)2360



市長カフェ開催

市民と市長の意見交換の場として、市長カフェを開催します。今年度は、各会場のオープンスペースで実施します。住んでいる地区の会場に参加できますので、ぜひ、参加してください。

日時、場所

若柳・金成地区の人

日時 10月19日(土) 午前10時〜11時35分

会場 若柳ドリーム・パル 築館・志波姫地区の人

日時 10月19日(土) 午後1時30分〜3時5分

会場 イオンスーパーセンター栗原志波姫店

一迫・花山地区の人

日時 11月4日(月) 午後1時30分〜3時5分

会場 花山ふるさと交流館

高清水・瀬峰地区の人

日時 11月9日(土) 午前10時〜11時35分

会場 高清水総合支所

栗駒・鷺沢地区の人

日時 11月9日(土) 午後1時30分〜3時5分

会場 栗駒六日町通り商店街地域おこし協力隊事務所(旧ブティックヒノ)

対象 市内居住の人で、まちづくりや地域課題解決の提案がある人

実施方法 事前予約制(先着順)で1人(組)15分以内、各会場5人(組)まで

※1組3人程度まで

申し込み 開催日の7日前までの開庁時間(午前8時30分〜午後5時15分)に、各総合支所市民サービス課に電話で申し込みください。

※土・日曜日、祝日を除く

※対象地区の日程に参加できない人は、申込状況により築館・志波姫会場へ案内できる場合があります。詳しくは、問い合わせください。

令和2年度栗原市成人式

問 企画部市政情報課 ☎(22)1126

新成人の門出を祝い、成人式を開催します。

日時 令和2年1月12日(日) 午後1時〜

場所 若柳総合体育館

対象者 平成11年4月2日から平成12年4月1日生まれで、次のいずれかに該当する人

①令和元年8月末日時点で、市内に住所がある人

②令和元年9月1日以降、市内に転入した人

③成人式に出席を希望する市内出身の人

※①の人には、案内状を11月中旬に発送する予定です。

※②、③の人は、11月8日金までに申し込みが必要です。詳しくは、問い合わせいただくか、市ウェブサイトで確認してください。

日程

受付 正午〜

□式典 午後1時〜

□記念講演 午後1時30分〜

□記念写真撮影 午後3時

●家族の出席について

家族分として、入場券2枚(2人分)を新成人宛ての案内状に同封します。

成人式実行委員会を追加募集

企画や運営に協力できる実行委員を追加募集します。一生に一度の成人式を、自分たちの手で作ってみませんか。希望する人は、問い合わせ先に電話で申し込みください。



問 教育部社会教育課 ☎(42)3514

募集

応急手当普及員講習

地域などで応急手当普及啓発活動を行う人、事業所や地域の自主防災組織などでリ

ターを務めている人を対象とした講習会を開催します。

日時 11月9日(土)、16日(土)、23日(土)

午前9時〜午後6時

※全て受講しないと応急手当普及員に認定されません。

場所 市消防庁舎3階

内容

基礎医学

応急手当の重要性

応急手当の基礎実技

心肺蘇生法の指導要領

定員 20人(先着順)

参加費 5,029円(テキスト代)

申し込み 10月25日(金)までに、問い合わせ先に電話で申し込みください。

問 消防本部警防課 ☎(22)8510

令和2年度保育所入所児童募集

令和2年度に保育所入所を希望する児童を募集します。令和元年度保育所入所児童や待機児童も申し込みが必要ですので、注意してください。なお、3歳以上で入所を希望する場合は、問い合わせ先に相談してください。また、市外認可保育所へ入所を希望する場合は、事前に

入所条件などを保育所所在自治体に確認の上、問い合わせ先に申し込みください。

●対象 市内に居住、または居住する予定のある生後4カ月から2歳までの児童

※令和2年4月1日基準

●申込期間 11月1日(金)〜12月2日(月)

※土・日曜日、祝日を除く

●申込先 各総合支所市民サービス課、または子育て支援課

※入所のしおりと入所申込書類は、10月21日(月)から各総合支所市民サービス課、各保育所で受け取ることができます。

●入所の条件 保護者の就労などにより、家で児童の保育ができない家庭

●保育日時 月〜土曜日 午前7時30分〜午後6時30分

※日曜日、祝日、年末年始は休所

※延長保育を利用する場合は、午前7時から午後7時まで

●保育料 保護者の市民税額を基礎として決定します。

※所得状況によっては、同居する祖父母の市民税額を合算します。

●市内の保育所

市立保育所

築館西保育所

築館北保育所

若柳川北保育所

若柳川南保育所

栗駒保育所

高清水保育所

一迫保育所

瀬峰保育所

鷺沢保育所

金成保育所

志波姫保育所

※金成野保育所は、令和2年度は休所します。

認定子ども園

若柳よしの幼稚園

※3歳から5歳児までの児童で、保育時間認定を希望する人

小規模保育事業所および入所定員

おむすび保育園築館園

18人

ニチキッズ築館みやの保育園

19人

山王あおぞら保育園12人

19人

マリン保育園

休日受付

日時 11月24日(日)、30日(土) 午前9時〜午後5時

場所 市役所本庁舎1階子育て支援課

問 市民生活部子育て支援課 ☎(22)2360

令和2年度幼稚園入園児募集

●対象 平成26年4月2日から平成29年4月1日生まれ



放射能関連情報

小学校の空間放射線量測定結果

(測定日: 8月21日~30日)

場所	測定値		場所	測定値	
	50cm	1m		50cm	1m
築館小学校	0.04	0.05	鶯沢小学校	0.06	0.05
宮野小学校	0.05	0.04	金成小中学校	0.03	0.03
若柳小学校	0.05	0.06	志波姫小学校	0.05	0.05
栗駒小学校	0.05	0.06	花山小学校	0.06	0.05
栗駒南小学校	0.06	0.07			
高清水小学校	0.05	0.04			
一迫小学校	0.04	0.03			
瀬峰小学校	0.04	0.05			

※単位: マイクロシーベルト/時
※上記以外は、市ウェブサイトを確認してください。

農林振興部放射性廃棄物等対策室 ☎(22)1172



各種測定の申込先

- 空間放射線量の出前式測定
- 食品・井戸水の放射性物質測定

農林振興部放射性廃棄物等対策室 ☎(22)1172

- 内部被ばく線量測定 (ホールボディカウンタ測定)

申込先: 栗駒保健センター内
ホールボディカウンタ室 ☎(45)5172

市民生活部健康推進課 ☎(22)0370

人口の動き

※令和元年8月末現在、()は前月比

人口 ●67,446人(△82)
男:32,617人(△24) 女:34,829人(△58)

世帯数 ●24,872世帯(△2)

出生 ●25人 死亡 ●90人
転入 ●78人 転出 ●95人

市民生活部市民課 ☎(22)3211

今月の納期 10月31日(木)まで

- 市県民税 (第3期) 総務部税務課 ☎(22)1121
- 国民健康保険税 (第6期) 総務部税務課 ☎(22)1121
- 介護保険料 (第4期) 市民生活部介護福祉課 ☎(22)1350
- 後期高齢者医療保険料 (第4期) 市民生活部健康推進課 ☎(22)0370

※納付は口座振替が便利です
※税金などを滞納すると、延滞金がかかります[納付は納期限までに!]



寄付

ありがとうございます
ございました

総務部管財課 ☎(22)1116

一般寄付

- 株式会社ポケモン様 ラプラスボート 2艇 8月1日
- 栗駒ロータリークラブ様 図書 134冊 8月19日
- 宮城県信用組合協会様 一金 110,201円 9月5日
- 仙北信用組合様 一金 89,799円 9月5日

(有)ハヤカワ設備 × TOTO

☎(45)5501



- 対象 市内の小中学校に通う児童のうち、家族が仕事などにより、放課後に児童の世話をできない家庭の児童 ※現在利用している児童も、新たに申し込みが必要です。
- 預かり期間 令和2年4月1日~令和3年3月31日 ※日曜日、休所日を除く
- 場所 各地区の放課後児童クラブ
- 利用料(月額) 平日(月~金曜日) 1人目 3,000円 2人目 1,500円 3人目以降 無料 土曜日も利用する場合 1人目 4,000円 2人目 2,000円 3人目以降 無料 ※他に、おやつ代や保険料などとして2,000円(月額)平日利用の場合が必要です。
- 利用時間 下校時~午後6時30分 ※長期休業期間などは、午前7時30分~午後6時30分
- 申込期間 11月1日(金)~12月2日(月) ※土・日曜日、祝日を除く
- 申込先 各総合支所市民サービス課

令和2年度放課後児童クラブ利用児童募集

- 新しい課 ※申請書類は、10月21日(月)から各総合支所市民サービス課で受け取ることができます。 ※審査により利用できない場合があります。
- 休日受付 日時 11月24日(日)、30日(土) 午前9時~午後5時 場所 市役所本庁舎1階子育て支援課 ☎(42)3514
- 教育委員会教育課 ☎(42)3514
- 創業塾を開催 新たな創業を目指す人などを対象に創業塾を開催します。この創業塾を全て受講した創業希望者には、市から証明書を発行します。証明書を提出し創業する人は、創業関連保償の拡充などの、国の支援を受けることができます。ぜひ、参加してください。
- 日時、内容 第1回 11月2日(土) 成功する創業とは 第2回 11月9日(土) とっても大切なお金の話 第3回 11月16日(土) 売上を作る力 第4回 11月23日(土) 事業計画書のポイント 第5回 11月30日(土)

- ステップアップ 午前10時~午後5時
- 場所 仙台ビジネスホテル
- 対象者 これから創業予定の人、創業後1年未満の人の事業を継いで間もない人
- 受講料 無料
- 定員 20人(先着順)
- 申込方法 10月25日(金)までに、宮城県商工会連合会ウェブサイトに掲載されている申込書に記入の上、宮城県商工会連合会広域支援部企業支援課までファクスで申し込みください。 <https://www.miyagi-fsai.or.jp/>
- 商工観光部産業戦略課 ☎(22)1220
- 宮城県商工会連合会広域支援部企業支援課 ☎022(25)8751 ファクス022(265)8009
- 市営住宅入居者募集 一般募集 申し込みが募集戸数を超えた場合、抽選になります。
- 区分 薬師住宅(築館) 1戸 古川特定公共賃貸住宅(若柳) 1戸 住宅(若柳)事故住宅 1戸 八日町住宅(栗駒) 2戸 定住促進栗駒住宅(栗駒) 2戸

- 神明住宅(栗駒)事故住宅 1戸
- 五輪西住宅(高清水) 1戸
- 中の荃住宅(高清水) 1戸
- 清水平館住宅(一迫) 1戸
- 長者原西住宅(瀬峰) 1戸
- 長者原南住宅(瀬峰) 1戸
- 森下住宅(鶯沢) 1戸
- 柳沢改良住宅(鶯沢) 1戸
- 宿川原特定公共賃貸住宅(鶯沢) 2戸
- 萩野住宅(金成) 1戸
- 定住促進金成住宅(金成) 3戸
- 受付期限 10月16日(水)
- 入居可能日 11月14日(木)
- 申し込み 建築住宅課、各総合支所に備え付けの募集要項を確認の上、申し込みください。
- ※事故死・孤独死などが発生した住宅となります。
- 常時募集 先着で入居を受け付けます。
- 区分 古川特定公共賃貸住宅(若柳) 2戸 大鳥住宅(栗駒) 2戸 八日町住宅(栗駒) 1戸 宿川原住宅(鶯沢) 1戸 館輪住宅(志波姫) 3戸
- 申し込み 建築住宅課にお問い合わせの上、直接申し込みください。
- 建設部建築住宅課 ☎(22)1153

事前見積りで1世帯1回のみTポイント2,000ポイント差し上げます

資料請求、ご来店事前相談で ※祭壇無しプラン以外に対応 最大10,000円割引

わか柳葬祭会館、西館・東館 ご利用の事前見積りで祭壇料を 30,000円割引

24時間受付 (有)わか柳葬祭 お問い合わせ・ご相談 ☎0228-32-3275 疑問・質問まずはお電話を。

情報あれこれ

お知らせ

年金生活者支援給付金制度

年金生活者支援給付金は、公的年金などの収入や、所得額が一定基準額以下の年金受給者の生活を支援するために、年金に上乗せして支給されるものです。受け取りには請求書の提出が必要となり、案内や事務手続きは、日本年金機構が実施します。

- 対象 老齢基礎年金を受給している、次の要件を全て満たしている人
- 65歳以上
- 世帯主全員の市町村民税が非課税
- 年金収入額とその他所得額の合計が約88万円以下
- 障害基礎年金や遺族基礎年金を受給していない、次の要件を満たしている人
- 前年の所得額が約462万円以下
- 請求手続き 平成31年4月1日以前から年金を受給している人

対象となる人には、日本年金機構から請求手続きの案内が順次届きますので、同封のはがき(年金生活者支援給付金請求書)を記入の上、提出してください。

- 日時 平成31年4月2日以降から年金を受給している人
- 年金の請求手続きと併せて、年金事務所または市区町村で請求手続きをしてください。
- 古川年金事務所 ☎0229(23)1200
- 給付金専用ダイヤル ☎0570(05)4092

全国若フェスティバル in 栗原

- 日時 10月26日(土) 午前10時～午後3時
- 場所 栗駒高原森林組合
- 内容 若テラリウムなどの展示、若玉など制作体験他
- 全国若フェスティバル in 栗原実行委員会事務局 ☎(22)2391
- 一関・平泉バルーンフェスティバル実行委員会からのお祝い 10月12日(土)から14日(月)

ひとり親家庭等就業支援講習会

- 日時 11月10日(日) 令和2年2月16日(日) 午前9時～午後5時
- ※各日曜日(全14回)
- ※12月29日(日)休講
- 場所 宮城県母子・父子福祉センター
- 内容 パソコン講習
- 対象 宮城県在住のひとり親家庭の親または寡婦で、全日程受講できる人
- 定員 10人
- ※定員を超えた場合は、選考となります。
- 費用 無料
- ※教材費・検定料として、別途16,000円程度が必要です。
- 託児 無料(3歳以上小学3年生まで)
- 申込期間 10月2日(水)～21日(月) ※必着

●申込方法 官製はがきまたはファクスに講習名、住所氏名、電話番号、託児の有無(年齢)を記入の上、問い合わせ先に申し込みください。

宮城県最低賃金の改正について

- 宮城県内の事業場で働く全ての労働者(臨時、パート、アルバイトなどを含む)に適用される宮城県最低賃金は、次のとおり改正されます。
- 時間額 824円
- 効力発生日 10月1日(火)
- 宮城労働局貸金室 ☎022(299)8841
- 各労働基準監督署
- 心の安らぎ写経講座 日時 10月9日(水) 午前10時～正午 ※毎月第2水曜日開催

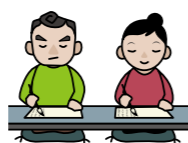
募集

募金の安らぎ写経講座

- 日時 10月9日(水) 午前10時～正午
- ※毎月第2水曜日開催

●公益財団法人宮城県母子福祉連合会 〒983-0832 仙台市宮城野区安養寺3丁目7-3 ☎022(295)0013

- ※令和2年1月のみ第3水曜日開催
- 場所 瀬峰公民館
- 対象 市内在住の人
- 定員 20人(先着順)
- 参加費 1回500円
- 申し込み 開催日の2日前までに、問い合わせ先に電話で申し込みください。
- 栗原書道会 主宰 遊佐聖心 ☎090(9531)6811



ベガルタ仙台VS大分トリニータ観戦招待

- ベガルタ仙台のホームゲームに抽選で無料招待します。
- 日時 11月30日(土) 午後2時キックオフ
- 場所 ユアテックスタジアム仙台
- 対象 栗原市民
- 対象座席 サポーター自由席
- 定員 50組100人(抽選)
- 申し込み 10月20日(日)まで、ウェブサイトで申し込みください。
- URL <https://00mhr/kmhg1>



相談

「お試し」のつもりで定期購入に注意

最近、ウェブサイトなどの広告を見て、健康食品やサプリメントなどを低価格で購入できると思って申し込んだが、実際には数カ月間の定期購入が条件になっていたという相談が多く寄せられています。定期購入の契約条件によっては、途中で解約ができなかったり、解約しようとして事業者に連絡しても、電話が通じなくなったりする場合も多くありますので、商品注文する前に、契約内容をしっかりと確認することが大切です。特に、定期購入が条件になっているか、中途解約や返品はできるのかといった点に注意しましょう。困った時は、早めに相談窓

一日行政困りごと相談所開設

- 口などに相談してください。
- 相談日時 月～金曜日 ※祝日を除く
- 午前9時～午後4時
- 栗原市消費生活相談窓口(築館ふるさとセンター) ☎(22)1501
- 県民サービスセンター(宮城県栗原市合同庁舎) ☎(23)5700
- 弁護士や専門機関の職員が、相続、借金、離婚、境界確定などの法律問題や、登記、税金、年金、その他国や県、市に関する行政全般に関する困りごとの相談に無料で応じます。気軽に相談してください。
- 日時 10月29日(火) 午後1時～7時
- 場所 イオンスーパーセンター 栗原志波姫店
- 参加機関 仙台法務局、東北総合通信局、日本年金機構、仙台弁護士会、東北税理士会、宮城県司法書士会、行政相談委員、東北管区行政評価局、宮城県、栗原市
- ※参加機関は変更になる場合があります。
- ※弁護士、税理士、司法書士相談は予約優先(先着順)です。予約

●は10月21日(月)午前9時から、問い合わせ先に電話で申し込みください。



くらし・しごとのお悩み出張相談会

- 暮らしや仕事、健康、家族などいろいろな悩みを持っていて、人を支援し、自立した生活に向け、問題を整理して解決方法を一緒に考えます。相談は無料、秘密は厳守しますので気軽に相談してください。
- ※出張相談会は事前予約が必要となります。
- 日時 10月9日(水) 午後1時30分～3時30分
- 場所 花山コミュニティセンター
- 栗原市自立相談支援センター ひありんく栗原 ☎(22)7631

禁煙で はじめてわかる 妻の味

まるき内科クリニック

MARKI Internal Medicine Clinic

診療科目: 内 科・糖尿病内科
(一般検査) 採尿・採血・胃カメラ・胸部レントゲン・便検査

TEL 0228-24-8073
〒989-5625
栗原市志波姫堀口十文字1-1
<https://www.maruki-clinic.com/>

診療時間	月	火	水	木	金	土
午前 9:00~12:00	●	●	●	●	●	●
午後 14:30~18:00	●	●	●	●	●	●

当院 油橋バス停より徒歩3分 (市民バス若柳線)

デイサービスやなぎのめ

少人数で家庭的な雰囲気なか
本格的な機能訓練を受けることができます。

☎ 52-2570

無料体験利用を是非ご利用下さい。

みらいん くりはら人

おいしく体に優しい有機野菜を目指して



もん でん な な こ
門傳 菜々子 さん(一迫高橋上)

「農薬や化学肥料を使わない野菜のおいしさと食物アレルギー反応が出にくい安全性などを多くの人に知ってもらいたい」と話すのは、スイスチャードやフェンネル、エルバステラなどのヨーロッパ野菜を栽培している門傳 菜々子さん。

門傳さんは、農業大学校に在学中、ヨーロッパ留学のを知り、卒業後、現地の栽培技術を身に付けるため、スイスの農家に1年間留学しました。そこで出会ったカラフルで見た目の面白い野菜に魅力を感じ、日本で栽培したいと思うようになりました。

現在、留学経験を生かし、農薬や化学肥料を使わずにヨーロッパ野菜を栽培していますが、気候や土壤の違いに悩まされています。また、野菜の葉を食べにタヌキやカモシカが来たり、ヨトウムシなどの害虫が多かったりと悩みの種が多く、防虫シートで覆うなど試行錯誤しながら、いろいろな野菜の栽培に挑戦しています。

今後、無農薬栽培を続けながら、有機野菜として出荷できるよう国の認定を受け、菜々子ブランドとして多くの人に認めてもらえるよう、安全でおいしい野菜作りをしていきたいそうです。



※くりはら人の情報をお寄せください

広報くりはら 2019 Vol.319 ■発行/栗原市 ■発行/栗原市 ■編集/栗原市企画部市政情報課 ■F987-2293 宮城県栗原市築館築師一丁目7番1号 ■0228(22)1126 ファクス 0228(22)0313 公式ウェブサイト <https://www.kuriharacity.jp/> フォンメール koho@kuriharacity.jp

おススメカラー イルミナカラー



◎ダメージを抑えて、これまでのカラーより「透明感」「ツヤ感」が断然ちがいます。

(平日料金) **¥6,050**~(税込)
(土日料金) **¥6,710**~(税込)

大好評

ビューティサロン ニュービルの



若柳店のみのメニューとなります。

営業時間
AM9:00~PM6:00
バーマ受付PM5:00まで



若柳店 0228-32-2241
年中無休

※市は自主財源確保のために、有料広告を掲載しています。

今月の表紙：統計の調査方法を説明する職員