

人・魅力・話題を満載した情報紙

# ぎゅぎゅつとくりはら

2019

5

No.309

広報くりはら

【特集】

鳥獣を追う

（被害を防止するためにも）



# 【特集】

## 鳥獣を追う

### 被害を防止するために



- 1 昨年5月、若柳地区の住宅街に出没したイノシシ
- 2 昨年8月、築館地区の山林で出くわしたイノシシ
- 3 山林に設置されている囲いわな

青空をこいのぼりが雄大に泳ぐこの季節。里山には、山菜や木々が芽吹き、畑には葉物野菜が青々としています。しかし今、この山の恵や春野菜を狙って現れる生き物がいます。それは、キジバトやクマ、イノシシなどの鳥獣です。本来、保護しなければならぬ鳥獣。なぜ、有害鳥獣と呼ばれる、捕獲対象となるのか。今月は鳥獣について考えてみましょう。

#### 鳥獣について知る

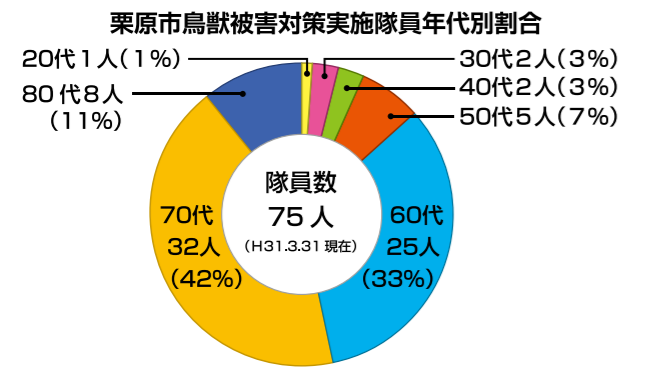
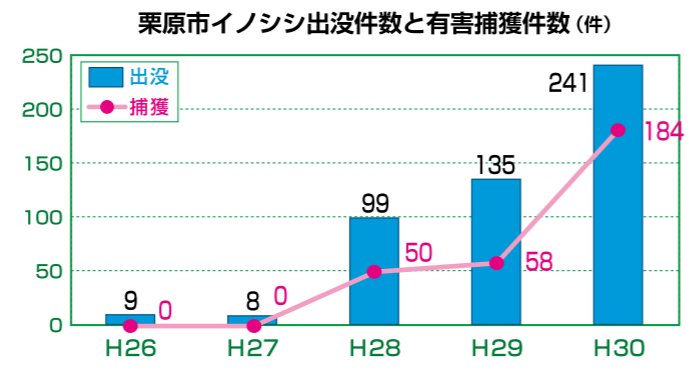
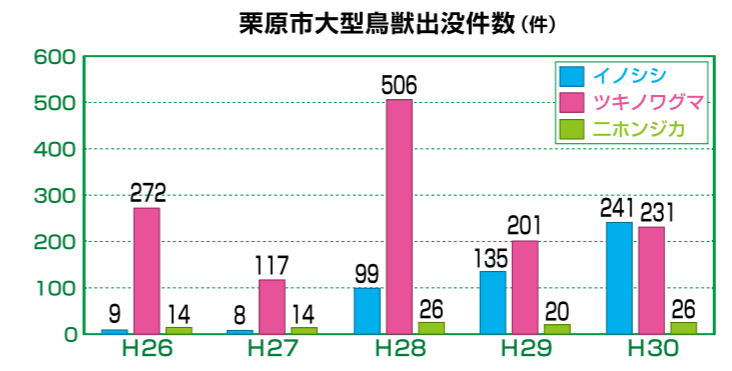
鳥獣とは、鳥類や哺乳類に属する野生動物が主で、生物の多様性の確保や生活環境の保全、農林水産業の健全な発展を図る観点から生息数や生息地を適正に保つため、狩猟や輸出の規制、販売の禁止、人工ふ化などを行い保護や管理が行われています。多種多様な鳥獣が生息する中、市内で目撃される鳥獣といえば、鳥類では、キジやカラス、スズメなど、哺乳類では、タヌキやキツネ、ハクビシンなど、大型のものになるとクマやシカ、イノシシなどがいます。中でも、ここ数年、私たちの暮らしの安全を脅かしているのがイノシシです。

#### 実施隊員の現状

実施隊員は、市から委嘱を受けた狩猟者で構成され、地区隊を組織して活動しています。鳥獣による農作物への被害防止や市民の暮らしの安全を確保するため、栗原市鳥獣被害防止計画に基づき、被害を受けた現地調査を市職員とともに、必要に応じては、追い払いや猟銃、わなによる捕獲活動を行っています。また、春と秋の2回に分けて、一週間程度の期間、有害鳥類の予察捕獲も行っています。隊員数は、平成17年度は119人でしたが、今年3月末日現在では75人となり、約4割減少しています。その平均年齢は68歳で最高齢は86歳。70代以上が半数を占めています。広範囲に渡るイノシシの出没件数の増加や隊員の高齢化、担い手不足に対する対策が必要となっています。

そこで、隊員の確保と育成を目的に、市は、わな免許を含む狩猟免許の取得費用や、免許取得に必要な講習会費用などを助成しています。また、隊員への報酬や装備品の貸与、有害鳥獣捕獲時の謝礼の支給支援も行っています。

市内でのイノシシの目撃は、平成26年度では、わずか9件でしたが、昨年度は241件の目撃情報が寄せられています。また、捕獲件数は、平成27年度まで捕獲実績はありませんでしたが、昨年度は184件も捕獲され、地区別で見ると、栗駒地区が最多の116件、次いで、金成地区42件、一迫地区14件、鶯沢地区7件、花山地区3件、若柳地区2件でした。市では、この捕獲を、栗原市鳥獣被害対策実施隊を結成して行っています。



な鳥獣に対し、狩猟を行うハンターは、ほとんど高齢化し減少しています。免許を取得し、所持し続けるには、数々の手続きや厳しい決まりがあるので、覚えが早く、体力のある若い人たちが今から経験を積んで積極的に捕獲活動に取り組むことを望んでいます。また、イノシシの捕獲には銃の狩猟もありますが、自然豊かな栗原では、わなでの狩猟も大切であると私は考えます。わなを仕掛けるにも、わな免許の取得が必要となります。私も、昨年、わな免許を取得しましたが、一迫地区の皆さんが、集団でわな免許の取得をされ、活動しています。地域で取り組むことでより効果が期待でき、自分たちの地域を自分たちで守るという気持ちは大切だと思います。増え続けるイノシシとハンターの減少を考えると、わなは、これからの捕獲の有効手段であると考えられます。イノシシは、とても頭が良く、鼻も効きます。やぶなどを好み、安心できる場所によく居ますが、警戒心が強く少しの物音にも逃げ出します。捕獲は、常にイノシシと知恵比べの状態にあります。そこで、実際にわなを仕掛け捕獲しているベテ



▲今年3月、栗駒地区に出没したイノシシの群れ

ランの人からの講習も毎年必要ではないかと私は思い、さらには、広域での連携や情報の共有は、今後ますます必要ではないかと思うのです。このように狩猟を続けてきた私ですが、年を重ねるにつれ、鳥獣には人里に姿を見せないでほしい、という思いが強くなってきています。それは、鳥獣もこの世で生き、鳥獣の生息範囲であれば、本当は守られるべき命であるとして理解しているからです。

や次の手続きには進めませんでした。近年、イノシシの目撃が増えています。一度に5、6頭出産し、その8割が雌と言われています。繁殖力が強く、餌を求め人里に姿を現すようになってきたのかと考えます。また、間伐や下刈りなど、手入れが行き届かない山林や耕作放棄地となった荒れた田畑が、イノシシにとっては身を隠す良い場所となり、良い餌場となっているようです。増え続けるイノシシのよう

私が狩猟を行うようになってからは45年前からです。父が狩猟を行っていたので、当時、有害鳥獣捕獲従事者になるには、狩猟免許を取ってからの10年の経験を得てからでないと、資格取得のための講習の受講

菅原 武治さん  
(志波姫熊倉)

市の鳥獣被害防止対策のため、鳥獣の捕獲を担う栗原市鳥獣被害対策実施隊。その隊長で、宮城県猟友会栗原南支部支部長に、活動を通して感じた思いを伺いました。



### 有害鳥獣被害防護設備設置事業補助金

有害鳥獣による農作物の被害防止対策として、新たに電気柵などを購入し、設置した場合に補助金を交付します。購入する前に相談してください。

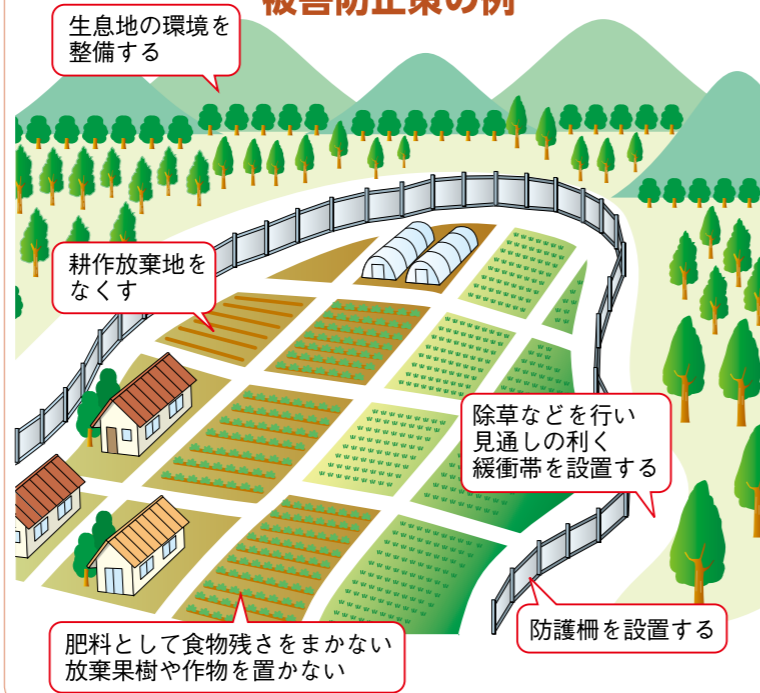
**対象者** 市内で農業を営む個人  
**補助金額** 購入経費の2分の1以内(上限額5万円)

**申請方法** 防護柵を購入、設置後に農林畜産課または各総合支所市民サービス課に備え付けの申請書に、領収書の写しなどを添付の上、申請してください。

**申請期限** 平成31年(2019年)12月27日(金)  
※受付は先着順です。予算額に達した場合は受け付けを終了します。

問 農林振興部農林畜産課 ☎(22) 1136 各総合支所市民サービス課

### 被害防止策の例



### 鳥獣から守る暮らし

本来、保護される鳥獣が有害と呼ばれる原因には、高齢化や担い手不足による離農での農地の荒廃、適切な管理が行き届かない山林の荒廃などが考えられています。

鳥獣が有害鳥獣に変わるとき、そこには必ず私たち人間の営みがあり、人間に害が及ぶために有害と呼ばれます。有害、それは人間から見た害であり、鳥獣から見れば与えられた場所で命を全うしようとしているだけなのかもしれません。しかし、実際、害が及んだ人間から見れば、そのようなことは言ってはいただけません。自身の土地や作物が荒らされ、大切な財産が危険に脅かされているのです。では、私たちは何をすればよいのでしょうか。鳥獣と人間、互いの命を守るため、広大な山林や農地が広がる栗原では、鳥獣のエサとなる食物残さを放置しない、住みかを作らないような除草作業を行うなどの被害防止策を、一人一人が考えて、できることから実践することが大切です。また、高齢化が進む栗原だからこそ、地域ぐるみで取り組む共助が、今鍵を握っています。

### 鳥獣被害対策実施隊員への道のり ※最短での道のりです。

1年目	狩猟免許試験 初心者講習会 ※県猟友会主催で任意受講	●開催時期 7月～10月(5回開催) ●受講料 1種類7,000円、2種類7,500円、3種類8,000円 ●対象者 試験日において、第1種、第2種免許は20歳以上 わな免許は18歳以上で宮城県内に住民登録し狩猟免許試験を宮城県で受験予定の人
	狩猟免許試験	●開催時期 7月～10月(5回実施) ●手数料 新規取得：免許1種類あたり 5,200円 追加取得：免許1種類あたり 3,900円
2年目	狩猟者登録	●手数料 1,800円 ●狩猟税 第1種銃猟(散弾銃・ライフル銃など)16,500円、第2種銃猟(空気銃)5,500円、わな猟8,200円
	銃砲所持許可申請	①銃銃等初心者講習を受講 受講料6,800円 ②射撃教習資格認定の申請 手数料8,900円 ③射撃教習の受講 受講料約35,000円 ④所持許可の申請 手数料10,500円 ⑤銃銃などの購入(譲り受け) ⑥銃銃、空気銃の確認を受ける ※②と③は、空気銃の場合は不要
3年目	宮城県猟友会に加入・実地経験	●狩猟期間 11月15日～翌年2月15日 ※イノシシは、11月15日～翌年3月31日。ただし、3月1日から31日は、わな猟やわなに掛かったイノシシを止めさしするための銃砲の使用に限る
	有害鳥獣捕獲特別研修会	●開催時期 9月頃(年1回開催)
	有害鳥獣捕獲隊加入	県猟友会支部長などが、有害鳥獣捕獲従事者隊名簿を作成し、県に推薦して承認を受ける
鳥獣被害対策実施隊員委嘱	例年4月上旬に、県知事が承認した参考名簿を基に、市長が委嘱	

### 平成31年度(2019年度) 狩猟免許試験日程

日程	地域	会場
第1回	7月18日(木)	全域 栗原文化会館
第2回	7月21日(日)	県北 宮城県登米合同庁舎
第3回	8月25日(日)	県北 宮城県大崎合同庁舎
第4回	9月21日(土)	県北 宮城県大崎合同庁舎
第5回	10月19日(土)	全域 宮城県石巻合同庁舎

※第1回と第5回は、わな免許のみ実施

問 宮城県環境生活部自然保護課 ☎022(211)2673  
※狩猟免許試験と狩猟者登録について、問い合わせください。

問 農林振興部農林畜産課 ☎(22) 1136  
各総合支所市民サービス課



## 楽しい実験で化学に触れる

3月21日(木)、若柳ドリーム・パルで「チャーリー西村のおもしろサイエンスショー」を開催しました。

チャーリー西村さんは、化学の実験でおなじみの米村でんじろうさんの一番弟子で、この日も有名な空気砲を始め、さまざまな実験を楽しみながら演出とともに実施しました。「毎日の生活の中で、どうしてかなと思ったことに挑戦してみたい」と話す西村さん。子どもたちは、目の前で繰り出される実験に驚き、大興奮していました。



## 時代を超えた音の共演

3月17日(日)、「細倉メインパークスプリングコンサート」を観光坑道内で開催しました。

コンサートでは、平安時代初期の笛を元に複製した古代笛奏者の高橋竹仙さんとジャズピアニストでシンセサイザー奏者の大村武司さんを迎え、時代とジャンルの壁を越えた演奏が披露されました。

古代笛の優しい音色とシンセサイザーの幻想的な音楽が坑道内で響き合うと、聴衆は目を閉じてうっとりとして演奏に聴き入っていました。



[左から]長谷部さん、佐藤さん、菅原(八)さん

## 長寿100歳おめでとうございます

3月17日(日)に長谷部綾子さん(志波姫里)、21日(木)に佐藤ますこさん(築館下萩沢)、22日(金)に菅原八千代さん(栗駒桜田下)、28日(木)に菅原かち子さん(栗駒上小路下)、29日(金)に今野昇逸さん(栗駒菱沼)が100歳を迎えられました。

長谷部さんは、60歳頃から始めたゲートボールが好きで、90歳過ぎまでプレーしたそうです。

40歳から民謡の踊りを習い始めた佐藤さんは、練習に励みながら市内外の祭りで披露するなど、精力的に活動しました。

野菜作りが得意な菅原八千代さんは、温厚な性格で、息子さんによると、怒っている姿を見た記憶がほとんど無いとのこと。

菅原かち子さんは、裁縫が得意で、パッチワークの壁掛けや帽子、人形用の服など多くの作品が自宅に並んでいます。

今野さんは、85歳まで毎晩夕食とともに、にんにく焼酎とまたたび酒をたしなみ、その後は、サプリメントを飲んできたのが長寿の秘訣ではとのことでした。



[左から]菅原(か)さん、今野さん



## 春の訪れを告げる互市

3月29日(金)と30日(土)、旧高清水中学校前通りを会場に「高清水互市」が開催されました。

催しは、仙北街商協同組合が毎年春と秋に開き、今年も野菜の種苗や色とりどりの花苗、鉢花、生活雑貨用品などを並べた露店が、約150メートルにわたり出揃いました。

店先では、半年ぶりに再会する店主と近況を語り合う姿や、客同士で野菜苗の育て方を情報交換する姿などが見られ、飛び交う話題が賑やかな春の訪れを告げていました。



## 栗原に住んだ吉本の芸人

3月28日(木)、栗原市認定・まちクリエイター事業のコーディネーターとして、若柳地区に常駐していた栗原市専属住みます芸人の松井駿治さんが、任期満了に伴い退任されました。

事業の活動支援の他、数々のイベントに出演し、市の宣伝や発展に尽力いただいた松井さん。「栗原は、田舎っちゃん田舎やけど、生活しやすい田舎。市民は、非常に寛容で順応性も高く、よく笑ってくれて非常に心地良かったです。8カ月間ありがとうございました」と、感謝を述べました。



## まるで本物の質感

3月16日(土)と17日(日)、「第8回くりはら甲冑展」が栗原文化会館で開催されました。

展示会は、栗原甲冑愛好会一心会が主催し、丹念に塗料を重ねた厚紙に、色鮮やかなひもなどを装飾して制作した鎧や兜などを展示したものです。

会場には、歴史上の人物が使用した甲冑を模写した実物大の作品やオリジナル作品など66領が展示され、来場者は、厚紙製とは思えないつやと重量感を感じる精巧な作品に、目を見張っていました。



## 権利擁護について学ぶ

3月14日(木)、高齢者の権利擁護について理解を深めるため「高齢者虐待防止講演会」を志波姫この花さくや姫プラザで開催しました。

講師のNPO法人ふくし@JMIの小湊純一理事長は「当たり前を守るのが権利擁護。できないことがあっても暮らせるよう、周りで支え合うことが大切」と、高齢の女性をめぐる例を示しながら講話しました。来場者は、住み慣れた地域で誰もが安心して生活を送るためのヒントをつかもうと、講話に耳を傾けていました。



いっしょにやっぺし! Group 29

## 朗読ボランティア

朗読ボランティアでは、広報くりはらや市議会だより、社協だよりを朗読し、カセットテープやCDに録音して、貸し出しを行う活動をしています。

録音したカセットテープやCDは、目の不自由な人の大切な情報伝達手段となっていますが、この活動を知らない人も多いため、たくさんの方に知ってもらい1人でも多くの人に利用してもらいたいです。

現在、18人が登録し2班に分かれて活動しています。朗読の時に、季節の歌も収録しています。今後、収録時間が短いときは、昔話や物語などの収録も行い、利用者に提供していきたいです。

この活動をとおして、朗読ボランティアと目の不自由な人の交流会も年1回開催していますので、ぜひ、私たちと一緒に活動してみませんか。また、収録したカセットテープやCDを利用してみませんか。

**朗読ボランティア築館ボランティア友の会**  
栗原市社会福祉協議会地域福祉課

☎(23) 8087

※市内で活動する団体の  
情報をお寄せください



## くりでんで知る栗駒山

4月5日(金)、くりでんミュージアムで、栗駒山に関する資料を集めた企画展「栗駒山」が開幕しました。会場では、観光の足として、栗駒山を背景に走るくりはら田園鉄道が収録された観光映画「みやぎ」(昭和38年)の台本や、国定公園の指定を求める嘆願書、当時行われていた日帰りツアーの詳細などが展示され、来場者は一つずつじっくりと鑑賞していました。

企画展「栗駒山」は、9月1日(日)まで(火曜日を除く)行われています。



## 人と街をつなぐデマンド交通

4月1日(月)、市民バスの再編に伴い、乗合デマンド交通を市内全地区に導入することから、運行開始の出発式を市役所前で行いました。

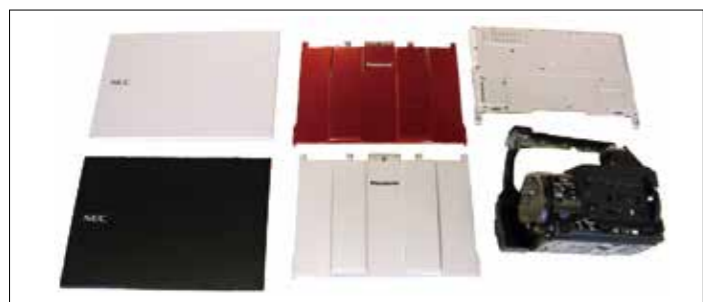
出発式では関係者が見守る中、運行事業者代表として、(株)栗原観光タクシーの野村代表が「市民の要望に答えながら、安全運転に努めます」と、あいさつしました。テープカットの後、無事故の願いを込めた花束が、築館北部地区第1便運行の運転手に贈呈されると、バスは、乗車を待つ市民の自宅に向けて出発して行きました。

まちのプロフェッショナル! Company 15

## 独自の技術でお客様に満足を

筑波ダイカスト工業株式会社宮城工場は、平成10年10月に操業を開始し、パソコンやカメラ、カーナビの外装の他、産業用ロボットアームの部品など年間約340万個の部品を製造しています。

材料購入から casting、研磨、加工、表面処理を経た完成までの工程を一貫して工場内で行い、独自の薄肉 casting 技術によって作られた薄さ0.45ミリメートルを誇るマグネシウム合金製の部品は、ほかにはない強みとして多様な顧客ニーズに応えています。



▲宮城工場で製造されたパソコンやカメラの外装部品

## 筑波ダイカスト工業株式会社宮城工場

- 所 在 栗原市金成沢辺前門沢127-2
- 代表者 代表取締役 増瀬 健二
- 従業員 154人
- 操 業 平成10年10月

### インタビュー

「自社ならではの製品に携わり、それが形になってお客様の手に渡ることが何よりのやりがいです」と話すのは、 casting 課で新製品の企画立案や casting 機械メンテナンスなどを担当している佐々木 渉さん。

佐々木さんは、安全に配慮しながら一つでも良い製品をお客様に届けることを常に心掛けているそうです。



## 無病息災を願う

4月7日(日)、瀬峰泉谷地区で「泉谷お屋敷まつり」が行われました。

藩政時代から伝わる祭りは、伊達家から泉谷地区を拝領した橋本 宗圓をしのび行われています。

春の穏やかな日差しの下、橋元家内の子孫に当たる住民が、墓地や屋敷跡地を参拝。その後、災厄を象徴するわら人形を掲げた袴姿の男衆と、さらびやかな衣装をまとった稚児行列が、地区内を練り歩き、終点の大水門川で悪疫に見立てたわら人形を焼き払い、無病息災を祈願していました。



## 悠久の時を刻んで

4月7日(日)、金成小迫地区の白山神社例大祭で、国の重要無形民俗文化財に指定されている「小迫の延年」が、勇壮に執り行われました。

延年とは、長寿を祈願し、福を求める芸能で、平安時代から室町時代にかけて僧侶たちにより代々伝えられ、演じられてきた伝統芸能です。

小迫の延年最終幕では、源平合戦の扇の的の故事が再現され、6人の武者による馬上での口上の後、那須 与一役が大的を射ると、会場内からは盛大な拍手が送られていました。

# おらほの食育

## 楽しく! おいしく! 栽培活動!

花山幼稚園 教諭 もんでん よしえ 門傳 芳恵



花山幼稚園では、地域と関わりながら米や野菜の栽培に取り組んでいます。子どもたちと植えるものを相談して、近隣の商店に苗を買いに行ったり、地域の皆さんにもらったりして、稲や苗の成長を楽しみながら栽培しています。

夏に行ったカレー会では、3歳児と4歳児は野菜の皮をむき、5歳児が切って、自分たちで作ったカレーを食べました。また、秋は園で採れた米を使って、親子でおにぎり作りをしました。

年間を通して、栽培・収穫・調理する体験を積み重ね「野菜ってこんな風に育つんだね」という発見や「食べるって楽しい」という気持ちが育ってきています。これからも栽培活動を通して、食べる楽しさを伝えていきたいと思います。



# 学校 しょういくの窓



## “命を守る” 防災教育

志波姫小学校では、地域や地区内の幼稚園、中学校、そして、ジオパーク推進室と連携した防災教育に、積極的に取り組んでいます。

各学年、年4回行う防災教育やショート避難訓練で、日ごろから防災や自助・共助の意識を高めています。学年行事を兼ねた「栗駒山麓ジオパーク自然災害学習」では、ジオパーク推進室専門員やガイドの皆さんから説明を聞きました。また、避難訓練では、幼保・小・中・児童クラブ合同での引渡訓練を実施し、保護者の動きや学校周辺の交通状況などを検証し、さらに防災意識を高めました。

これからも、学校と家庭、そして地域が手を携えて、地震や水害などから子どもたちの命を守る防災教育を推進していきます。

# Smiling つながる~ 子育ての輪


子育て支援センターに遊びにきてね!

5/6 ~ 6/5

## 子育て支援センター

市内にお住まいの方なら、どのセンターでも利用できます。妊婦さんや里帰りの方も気軽に遊びに来てください。

【利用時間】 ● 築館 ☎(22)9752 月~金曜日 ● 若柳 ☎(32)2176 午前9時~午後5時 ● 栗駒 ☎(45)5581 ● 高清水 ☎(58)2350 ● 一迫 ☎(52)3925 ● 瀬峰 ☎(38)2250 ● 鷺沢 ☎(55)3178 ● 金成 ☎(42)3251 ● 志波姫 ☎(22)8611

子育て 掲載以外にも開催している行事がありますので市ウェブサイトをご覧ください。  市ウェブサイト

【利用時間】 第2・4週木曜日 午前9時30分~11時30分 ● 花山 ☎(52)3925

記号の説明	場	料	料	申	申	持	持	雨	雨	主	主
地区	日	時	主な行事名など								
	5月15日(水)	午前11時	4月・5月生まれの誕生会 <b>申</b> 5月10日(金)								
	17日(金)	午前10時	花と野菜の種をまこう								
築館	20日(月)~24日(金)	午前9時	つくってあそぼう かたつむり制作								
	29日(水)	午前11時	おひざでにこにこおはなし会 図書館司書による絵本の読み聞かせ								
	6月4日(火)	午前10時30分	図書館見学 <b>場</b> 市立図書館 <b>申</b> 5月30日(木)								
若柳	5月22日(水)	午前10時	5月生まれの誕生会 <b>場</b> 若柳公民館 <b>申</b> 5月17日(金)								
栗駒	5月16日(木)	午前10時45分	おはなし会 絵本の読み聞かせや手遊び								
	22日(水)	午前10時45分	4月・5月生まれの誕生会								
高清水	5月17日(金)	午前11時	4月・5月生まれの誕生会								
	22日(水)	午前10時30分	野菜の苗を植えよう								
	24日(金)	午前10時	親子遠足 <b>場</b> 築館わんぱく公園(築館保育所北側)								
	5月15日(水)	午前10時30分	図書室見学に行こう <b>場</b> 一迫図書館 <b>申</b> 5月13日(月)								
一迫	20日(月)~24日(金)	午前10時30分	おおきくなったかな 身体測定								
	22日(水)	午前10時45分	4月・5月生まれの誕生会								
瀬峰	5月10日(金)	午前10時	ぐんぐん大きくなったね、4月・5月生まれの誕生会 身体測定と誕生会								
	17日(金)	午前10時20分	散歩に行こう <b>場</b> 五輪堂山公園 <b>雨</b> 5月22日(水)								
鷺沢	5月10日(金)	午前9時	おおきくなったかな 身体測定								
	16日(木)	午前10時30分	野菜の苗を植えよう								
金成	5月16日(木)	午前10時30分	4月・5月生まれの誕生会 <b>申</b> 5月10日(金)								
	30日(木)	午前10時30分	野菜の苗を植えよう <b>申</b> 5月28日(火)								
	5月14日(火)	午前10時30分	おおきくなったかな 身体測定								
志波姫	16日(木)	午前10時30分	4月・5月生まれの誕生会								
	22日(水)	午前10時30分	つくってあそぼう ボタンを使いたいちご制作								

※ **場** の記載がない行事は各子育て支援センターで開催します。 **料** の記載がない行事は無料です。 **申** の記載がない行事は申し込み不要です。

## おひざでにこにこおはなし会

築館子育て支援センターでは、5月29日(水)午前11時から「おひざでにこにこおはなし会」を開催します。

市立図書館から司書を招き、0歳児~2歳児向けの絵本の読み聞かせをはじめ、楽しい手遊びなどもあります。親子で、ゆったりとした時間を楽しみながら過ごしてみませんか。

市内どの地区からでも参加できますので、ぜひ、お越しください。



# ぼくたち わたしたち むし歯ありません!

3月の3歳児健診で、むし歯のなかった子どもは、36人中31人でした。



## 5月31日は世界禁煙デー まずは3日間の禁煙を



「ずっとたばこを吸い続けているから、今さら禁煙しても手遅れでは」と、誤解していませんか。禁煙はいつから始めても遅いということはありません。

**喫煙の健康への影響**  
たばこには有害物質が含まれていて、肺がんのみならず、口腔がんや肝臓がん、膵臓がんなどががんの発生に関与します。また、血管を収縮する物質が含まれるため、心臓病や脳卒中を引

き起こす動脈硬化を促進します。さらに喫煙者は、認知症になりやすいとも言われています。

**禁煙のメリット**  
禁煙をすると、数日後に味覚や嗅覚が鋭敏になり、食べ物をおいしく感じるようになります。1カ月続けると、咳やたんなどの呼吸器の症状が改善します。2から4年もすると、心臓病のリスクがたばこを吸う人に比べ著しく低下します。さらに10年経過

すると、がんのリスクも低下します。禁煙を続けることでたばこでダメージを受けた体も健康に近づいていきます。

**まずは禁煙にチャレンジ**  
禁煙開始直後は、いらいらしたり、集中できないなどの離脱症状が現れます。しかし、3日後くらいには、この離脱症状から抜け出せると言われています。まずは3日間の禁煙にチャレンジしてみませんか。



# 歯っぴいスマイル



歯と口の話 119 「歯科法医学／歯から何がわかるか」

栗原市歯科医師会 ☎(32)6310

欧米での歯科法医学の発祥については、アメリカでは、ボストンの歯科医ポール・リベレが先駆者と言われている。彼は、1775年6月、アメリカ独立戦争に従軍して戦死したジョセフ・ウォーレン將軍の遺体の識別に成功した。將軍とされる遺体は既に火葬処理されていたが、死亡の2年前に製作した銀と象牙を用いた固定義歯の所見から、身元確認したのである。その他、歴史的に有名な歯科所見による識別例として、リンカーン大統領暗殺犯の焼死体の識別(1865年)、ナポレオン四世惨殺死体の識別(1879年)、ヒットラー焼死体の識別(1945年)などが挙げられる。

ヨーロッパの歯科法医学の創始者とされるのは、1897年5月4日に発生したパリ・大慈善バザー会場の火災に際して、焼死体の識別を歯科所見から成功させた事例を報告したパリの歯科医オスカー・アモエドである。パリで開かれたこのバザーにおいて、映画上映中のフィルムに引火したため、わずか10分ほどで

会場は火の海となり、126人の死者と200人以上の負傷者を出すという大惨事となった。特に30人ばかりの焼死体は損傷がひどく、黒コゲのうえに変形していて、身元が判別できなかった。パリ上流階級の名士、高官、富豪の大量焼死事件ということで、身元の識別にはあらゆる手段が取られる。かかりつけの歯科医は呼び出され、識別のための検死が行われた。歯科医たちは、死体の歯の所見、修復物、補綴物の状態などについてカルテと照合し、ほとんどの死者の識別に成功した。

現在、わが国の警察では顔貌など身体的特徴で識別できない場合には、指紋・歯科所見・DNA鑑定を個人識別の3大手法とする。指紋は万人不同、終生不変の特性を有するものの、焼損あるいは腐敗が進んでいると採取できない。これに対して、歯科所見の対象、すなわち歯や顎骨および歯科治療痕は腐敗しにくく、金属製の修復・補綴物にいたっては通常の火災で破損することはないのである。



自然災害との共生と豊穡の大地の物語

栗駒山麓ジオパーク推進室 ☎(24)8836



# 栗駒山麓ジオパークだより 31

## 栗駒山麓ジオパークの魅力が満載『ガイドブック』

栗駒山麓ジオパークの見どころや楽しみかたが1冊に詰まった、栗駒山麓ジオパークガイドブックが完成し、販売を開始しました。

### ●栗駒山麓ジオパークガイドブックの概要

ガイドブックは、ジオパークの魅力をわかりやすく知ってもらうために、栗駒山麓ジオパーク推進協議会のガイドブック作成ワーキンググループが中心となって作成しました。

販売は、栗駒山麓ジオパークビジターセンターのオープンに併せて行い、初版本には特典のジオカードが付いています。

ガイドブックを持って、ビジターセンターやジオサイトにジオガイドと一緒に訪れれば、よりいっそう栗駒山麓ジオパークの魅力を感じ、楽しむことができます。

お求めは、栗駒山麓ジオパークビジターセンターへ。



- 価格：926円(税込み1,000円)
- 内容：グラビア、サイト紹介、おすすめコース、ジオガイド紹介など、全112ページ



▲初版本特典のジオカード。レアカードもあるので、楽しみに！

## 地域おこし協力隊に新たなメンバーが仲間入り

4月から愛知県名古屋市出身の田中 誠也さんが地域おこし協力隊(ジオパーク専門員)として新たに仲間入りしました。

田中さんは、東北大学大学院博士課程に在籍しています。専攻は、人文地理学で、北海道の十勝岳ジオパーク推進協議会でもジオパーク専門員として活躍してきました。

4月1日、地域おこし協力隊員の委嘱を受けた田中さんは「さまざまな人と関わりを持ちながら、得意のパソコン技術を生かして、地域の魅力を発信できるよう頑張ります」と決意をのべました。経験と知識、人柄を生かした活動が今後期待されます。



▲左から、新たに委嘱された田中誠也さん、千葉市長、3年目を迎えた小林専門員。

## みんなで としょかん

市立図書館 ☎(21)1403

【開館時間】

- 火～金曜日:午前10時～午後6時
- 土・日曜日:午前9時～午後5時

【休館日】

- 毎週月曜日・祝日
- (月曜日が祝日の場合は、その翌日)



今月の

### おすすめ本

尼子姫十勇士



諸田 玲子著  
毛利に滅ぼされた尼子一族。神の化身・ヤタガラスのささやきに導かれ、尼子氏残党がただ一人の末裔セリ姫のもとに結集し、強大な毛利軍に戦いを挑む歴史ファンタジー。

たてる



サリー・サットン作  
ブライアン・ラブロック絵  
ギョルルルルッ、ダッポンダッポン、ブイーン、バンッパンッ！地面に杭を打ち込み、柱を立て、梁を渡して、屋根をかける…。人や機械が活躍する建設工事の現場で、大きな建物ができあがっていく様子を描く。

## お知らせ

### ●本のリサイクルフェア

図書館で除籍した本を譲ります。内容が古くなったものや新版・改訂版の購入により不要になった本を無料で譲ります。

日時 5月25日(土) 午前9時～午後4時  
場所 市立図書館 2階視聴覚室

※恒例の雑誌のリサイクルは、秋の図書館まつりでを行います。

## 5月の『ブックくる号』

約2,000冊の図書を積んだ移動図書館車が市内を巡回します。

場所	日程	時間
花山小学校	8日(水)、22日(水)	午前10時15分～10時40分
瀬峰公民館	9日(木)、23日(木)	午後2時～2時30分
清水総合支所		午後2時50分～3時20分
志波姫小学校前駐車場		午後4時～4時30分
若柳公民館	15日(水)、29日(水)	午後2時20分～2時50分
鶯沢公民館	2日(木)、16日(木)、30日(木)	午後2時～2時20分

## 5月の『おはなし会』

幼児と小学生を対象に、絵本の読み聞かせや手あそびを行います。

場所	日程	時間
市立図書館	絵本	11日(土)、18日(土) 午前10時30分～10時50分
	すばなし	25日(土) 午後2時30分～3時
若柳公民館	11日(土)	午後2時～2時30分
栗駒総合支所	11日(土)	午前10時～11時
栗駒総合支所	11日(土)、25日(土)	午前10時～11時



## 旬のワラビの卵とじ

※1人当たりの栄養価：159kcal、たんぱく質13.4g、塩分0.9g

### 材料(4人分)

ワラビ	400g
ニンジン	40g
油揚げ	50g
油	小さじ2
卵	2個
A	
減塩しょうゆ	大さじ2
砂糖	大さじ1
みりん	大さじ1
かつお節	7g

### つくり方

- 1 沸騰した湯に小さじ1の重曹を加えワラビをゆで、流水でよく洗いワラビのあくを抜く。
- 2 ①を3センチメートル長さに切る。油揚げは2センチメートルの千切りにし、ニンジンは3センチメートル長さの短冊切りにする。
- 3 卵は溶いておく。
- 4 鍋に油を熱し、②を炒め、Aを加え中火で3分ほど煮詰める。
- 5 水分が少なくなったら、③を流し入れる。



### ポイント

- ・煮詰める時に、ワラビから水分がでるので混ぜ過ぎないようにする。
- ・揃ってから日数がたったワラビのあく抜きをする際は、煮汁に半日漬けておく。

献立作成者  
食生活改善推進員  
鶯沢分会 佐々木 弘子





お知らせ

全国瞬時警報システム全国一斉情報伝達訓練を実施

弾道ミサイル情報、緊急地震速報など、緊急情報を瞬時に伝達する「全国瞬時警報システム（Jアラート）」の全国一斉情報伝達訓練が行われます。

日時 5月15日(水) 午前11時ころ

※当日は、午前10時に訓練実施の事前告知の放送を行います。

訓練内容 緊急時に迅速・確実に緊急情報を伝えるため、国から配信された緊急情報を受信し、防災行政無線を自動起動させて、放送を流す訓練です。防災行政無線から訓練用の放送が市内一斉に流れますので、ご理解をお願いします。

※災害発生時や、気象状況によっては、訓練を中止する場合があります。

放送内容 「これは、Jアラートのテストです」(3回繰り返し)

「こちらは防災くりはら広報です」

☎(22)1149



農林振興部農村整備課

☎(22)1138

「目指せ！日本一」全国大会等参加補助金

予選会を経て、東北大会、全国大会などに参加する市内在住のスポーツ団体、選手に対し、交通費や宿泊費の助成をします。

対象者

- 市内に住所を有する人、市内小中学校の児童生徒、市内の競技団体に登録している人
市体育協会、市スポーツ少年団に加盟登録されている団体と所属している個人

助成内容

- 大会参加費、宿泊費(上限1人1泊12,000円(小学生以下7,000円)の2分の1
大会会場までの交通費の対経費総額の2分の1
※他団体から助成がある場合は、対象経費から差し引きします。

春の交通安全県民総ぐるみ運動

今年も春の交通安全県民総ぐるみ運動を実施します。また、5月20日(月)は「交通事故ゼロを目指す日」です。交通ルールを守り、悲惨な交通事故をなくしましょう。

運動期間 5月11日(土)～20日(月)

メインスローガン 「守ろう交通ルール 高めよう交通マナー」

「交通ルール 守るあなたが守られる」

運動の重点

- 子どもと高齢者の安全な通行の確保と高齢運転者の交通事故防止
自転車の安全利用の推進
全ての座席のシートベルトとチャイルドシートの正しい着用の徹底
飲酒運転の根絶

総務部危機対策課

☎(22)1149

若柳警察署 ☎(32)3111

築館警察署 ☎(22)1101

市役所の駐車場を開放します

市役所の南側に防災倉庫を建設したことに伴い、駐車場

を整備しました。利用する人は、白線の駐車区画に駐車してください。

開放時間 午前7時～午後8時



総務部管財課

☎(22)1116

水路などの水難事故に注意!

農業用水のかんがい期は、水路が増水する時期です。水の流れも非常に速くなることから、これまで以上に水の事故に注意が必要です。

特に、子どもの水難事故を未然に防止するため、水路や農業水利施設、河川からの取水口、ダム、沼、ため池などでは、子どもを遊ばせないよう

市内の文化財散策

160 千年クロベ

栗駒国定公園内、主峰栗駒山の南西・虚空蔵山の南方に広がる緩斜面に、樹高21・5m、幹周9・5mのクロベの巨木が存在しています。樹体内部は腐朽によって空洞化していて、そこには落雷によるひび割れと焦げ付いた痕があります。

市では、生態学に精通する大学教授により、その希少性、学術的価値が証明された文化財的価値を認められた「千年クロベ」を平成31年2月15日に文化財に指定し、悠久への新たな一歩を踏み出しました。

Table with 2 columns: 種別 (市指定 記念物), 指定年月日 (平成31年2月15日), 所在地 (花山字本沢岳山(国有林内43林班)小班)



▶千年クロベ

市長コラム



令和元年

昭和から平成への改元の際は、昭和天皇の崩御により自粛ムードがあり、世の中が重々しい雰囲気だったことを覚えていますが、今回はお祝いムードの中、改元を迎えられますことを大変うれしく思います。

新天皇陛下は第126代となり、新元号「令和」は大化から数えて248番目、出典は国書である日本最古の歌集「万葉集」とされております。新天皇陛下には、皇太子時代に学習院大学で一度、そして平成2年の宮城インターハイでお目にかかった思い出があります。

栗原市長 千葉健司



「令和」の色紙を持った市長



### 高齢者向け福祉サービスの紹介

サービスの利用方法など詳しくは、気軽に相談してください。

#### 市民生活福祉課

☎(22)1340

市民生活部介護福祉課

☎(22)1350

各総合支所市民サービス課

※1～8の事業は社会福祉課、9～11の事業は介護福祉課に問い合わせください。

#### 1 日常生活用具給付事業

火の取り扱いが不安になった場合、電磁調理器、火災警報器、自動消火装置を給付します。

#### ●対象者

65歳以上の高齢者世帯の人

#### ●利用者負担

市民税非課税世帯 無料

市民税課税世帯 所得税額により負担あり

#### 2 宅配給食サービス事業

自分で料理を作ることができない場合、お弁当の宅配と同時に安否確認をします。

●対象者 65歳以上の高齢者世帯の人

※1日1食の利用に限ります。

#### ●利用者負担

市民税非課税世帯

1食 300円  
市民税課税世帯  
1食 500円

#### 3 訪問理美容サービス事業

寝たきりで理容店に行けない場合、自宅に出張した理美容業者の交通費相当分を助成します。

●対象者 要介護3以上の認定を受けている、外出が困難な65歳以上の人

●利用者負担 理美容代金

#### 4 緊急通報システム事業

急病や緊急時に簡単な操作で受信センターへ通報できる家庭用緊急通報装置を設置します。

●対象者 65歳以上の高齢者世帯の人

●利用者負担 月500円

#### 5 高齢者福祉タクシー利用助成事業

通院に公共交通機関が利用できない場合、月4枚のタクシー券(小型タクシー基本料金相当分)を交付します。

#### ●対象者

65歳以上の高齢者世帯の人

●要支援・要介護認定を受けている65歳以上の人

※市民税非課税世帯の人で、定期的に通院が必要な人

●利用者負担 基本料金(初乗り料金)を超える部分

#### 6 生きがい活動支援通所事業

1食 300円  
市民税課税世帯  
1食 500円

通所による軽体操、趣味、創作活動で交流の輪を広めたい場合に支援します。

●対象者 要支援・要介護認定を受けていない、自立した日常生活ができる60歳以上の人

●利用者負担 1回800円

※温泉保養施設利用の際は、300円加算。その他、傷害保険料、材料費等の負担があります。

#### 7 寝具洗濯等サービス事業

自分で布団を干すことが困難になった場合、布団など、寝具の洗濯と乾燥をします。

●対象者 65歳以上の高齢者世帯の人

●利用者負担

市民税非課税世帯  
1回1,200円

市民税課税世帯  
1回2,000円

#### 8 高齢者日常生活支援業務利用助成事業

庭の草刈りや居宅の清掃など、日常生活で支援が必要な場合、年6時間分の市シルバー人材センター利用券(8割助成分)を交付します。

●対象者 65歳以上の高齢者世帯の人

●利用者負担 日常生活支援業務単価の2割と事務費(1割)

利用できる内容 庭の草刈り、庭木の剪定、居室の除雪、簡単な修理など

#### 9 徘徊高齢者家族支援サービス事業

認知症の家族が徘徊するようになった場合、徘徊高齢者探索システム装置をお貸しします。

●対象者 認知症により常時徘徊する65歳以上の要介護認定者を介護する家族

●利用者負担 月540円

※現場急行費用などは別に加算

#### 10 介護用品支給事業

紙おむつなどの介護用品が必要な場合、介護用品給付券を交付します。

●対象者 要支援・要介護認定を受けている在宅の人で、紙おむつなどの介護用品が必要な人

※市民税非課税世帯に限ります。

●利用者負担 給付券の限度額を超えた部分

●給付券の限度額

●要支援1～要介護3  
月2,000円

●要介護4～5  
月5,000円

#### 11 家族介護支援レスパイト事業

高齢者を介護する家族が、病気や冠婚葬祭などで介護することができなくなった場合、短期間、介護者に代わって施設で介護サービスを提供します。

●対象者 要支援・要介護認定を受けていない65歳以上の人

●利用者負担 1日350円

※食費は別に加算します。

サービスの利用方法など詳しくは、気軽に相談してください。

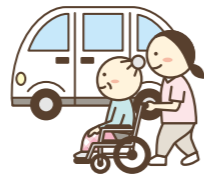
#### 障害者・障害児向けサービスの紹介

サービスの利用方法など詳しくは、気軽に相談してください。

なお、65歳以上の人や40歳以上65歳未満で介護保険対象の人、労災保険に該当している人は、介護保険制度や労災保険制度のサービス利用が優先される場合があります。

#### ●自立支援給付 障害を持つ人の自立を支援するサービスです。

介護給付 障害支援区分が一定以上に人に生活上または療育上の必要な介護を行います。



精神障害者手帳1級または2級に該当する人

療育手帳の障害の程度がAに該当する人

#### ●共通事項

市民税非課税世帯の人で、定期的に通院が必要な人

市民生活福祉課

☎(22)1340

訓練等給付 身体的または社会的なリハビリテーションや就労につながる支援を行います。

障害児通所支援 18歳未満の障害児を対象に支援を行います。

自立支援医療 指定の医療機関で医療を受けた場合、原則1割の自己負担となります。

補装具 補装具の購入や修理にかかる費用が支給されます。

相談支援 自立した生活を支え、課題の解決や適切なサービス利用に向けてきめ細かく支援します。

※介護給付、訓練等給付、障害児通所支援の障害福祉サービス利用については、サービス等利用計画を作成することが必要です。

#### ●地域生活支援事業 障害を持つ人が地域で生活できるように支援するサービスです。

相談支援事業

成年後見制度利用支援事業

コミュニケーション支援事業(手話通訳者の派遣など)

日常生活用具の給付事業

障害者外出支援サービス事業(透析患者通院支援)

高齢者肺炎球菌予防接種



#### 高齢者肺炎球菌予防接種

接種対象者 次のどちらかに該当する人で、過去に成人肺炎球菌ワクチンを1度も接種したことがない人

平成31年度中に、65歳、70歳、75歳、80歳、85歳、90歳、95歳、100歳の誕生日を迎える人と101歳以上の人

接種期間 5月7日(火)から翌年3月31日(火)

接種場所 市内の指定医療機関

※予診票裏面を確認してください。

自己負担金 2,600円

注意事項

市外の医療機関で接種を希望する場合は、必ず接種前に各保健推進室に申し出てください。事前に申し出なく接種した場合の費用助成はできません。

事前に医療機関への予約が必要で、

予診票・接種済証を忘れずに持参してください。

市民生活部健康推進課

☎(22)0370

各保健推進室

スマイル子育てサポート券

子育てにかかる育児用品購入費用の一部を助成します。

対象者 市内に住所があり、1歳未満の子どもを養育する保護者

助成内容 1枚(月)当たり3千円のスマイル子育てサポート券を最大12枚交付します。

※スマイル子育てサポート券は、市内の指定店舗でのみ使用可能です。

交付対象期間 子どもが生まれた月の翌月から満1歳に達した月まで

対象となる品目 おむつ、ミルク、離乳食などの乳児用食品、清拭剤、哺乳瓶および哺乳瓶乳首、哺乳瓶消毒薬、歯ブラシ、ベビー口シモン、ベビーパウダー、石鹸およびシャンプー、沐浴剤、衣類用の洗剤および柔軟剤、肌着などの衣類

※申請方法など詳しくは、市ウェブサイトを確認していただくか、問い合わせください。

市民生活部子育て支援課

☎(22)2360

スマイル子育てサポート券

子育てにかかる育児用品購入費用の一部を助成します。

#### 高齢者障害者福祉タクシーの利用(一迫地区)

一迫地区で次の条件に該当する人が、同地区内の医療機関へ通院する場合、平日(月～金)も利用することができるようになりました。

サービスの利用方法など詳しくは、問い合わせ先に相談してください。

●高齢者福祉タクシー

65歳以上の高齢者世帯の人

●要支援・要介護認定を受けている65歳以上の人

●障害者福祉タクシー

身体障害者手帳1級または2級に該当する人





### すこやか子育て支援金

少子化対策と保護者の経済的負担を軽減するため、子どもの出生時と小学校入学時に「すこやか子育て支援金」を支給しています。

#### 出生祝金

●対象者 次のすべてに該当する保護者

- 子どもが生まれる6カ月以上前から市内に住民登録している人
- 生まれた子どもも市内に住民登録している人

#### 支給額

- 第1子、第2子 2万円
- 第3子 5万円
- 第4子 10万円
- 第5子以降 20万円

#### 申請期限

子どもの出生日から1年以内

#### 入学祝金

●対象者 次のすべてに該当する保護者

- 市内に住民登録している第3子以降の子どもが平成31年度に小学校に入学した人
- 平成30年10月1日以前から市内に住民登録している人

#### 支給額

- 第3子以降 10万円

### 地震に備えた各種助成

#### 木造住宅耐震診断助成事業

昭和56年の建築基準法改正により、それ以前に建てられた建築物は現在の耐震基準を満たしていない可能性があります。

市では、昭和56年以前に建てられた木造住宅の耐震診断に診断士を派遣しています。

●内容 耐震診断士を派遣し、診断結果と耐震改修計画を作成します。

#### 対象住宅

- 現在居住している、または居住予定の木造住宅
- ※在来軸組工法または枠組壁工法の3階建てまで、昭和56年5月31日以前に着工された住宅
- 過去にこの制度を利用していない住宅

#### 診断費用

延床面積200平方メートル(約60坪)以下の住宅の場合8,300円 ※申請者負担は、延床面積により変更になります。詳しくは問い合わせください。

#### 木造住宅耐震改修工事促進助成事業

市の木造住宅耐震診断事業で、耐震化が必要と診断された建物の耐震改修工事または建て替え工事などに対し

●申請期限 翌年4月1日(水) ※申請方法など詳しくは、市ウェブサイトを確認していただくか、問い合わせください。

#### 問 市民生活部子育て支援課

☎(22)2360



### 小学校入学支援事業補助金

●事業内容 第3子以降の子どもが小学校へ入学した保護者に、学用品購入費用の一部を補助します。

●対象者 次のすべてに該当する人

- 市内に住民登録している5月1日において小学校や支援学校の1年生に在籍している第3子以降の子どもを監護する保護者
- 小学校や家庭での学習活動において、使用する学用品
- 登下校が必要とされる通学用品
- その他教育に必要な物品

て、経費の一部を助成します。

#### ●対象者

市の木造住宅耐震診断事業で耐震改修工事が必要と判断された建物の所有者

#### ●対象となる工事

- 耐震改修工事
- 既存の住宅を取り壊して行う建て替え工事
- 耐震改修工事に併せたりフォーム工事
- 耐震改修工事を行う場合上限100万円
- 既存の住宅を取り壊して建て替え工事を行う場合上限100万円
- 耐震改修工事に併せてリフォーム工事または建て替え工事を行う場合上限10万円を加算 ※10万円以上のリフォーム工事を行った場合に限りです。

#### ●家具転倒防止器具取付事業

地震などの揺れによる家具の転倒・落下は、けがの原因になる他、避難経路をふさぐおそれがあるため、市では、家具転倒防止器具の取付代行を行っています。

#### ●内容

- 取付作業が困難な世帯へ作業員を派遣します。
- 対象世帯 65歳以上の人のみの世帯

※平成30年5月1日から平成31年(2019年)11月30日まで購入したものが対象となります。 ※申請には領収書が必要となりますので、大切に保管してください。

#### 問 市民生活部子育て支援課

☎(22)2360

#### ●補助金の額

子ども1人当たり上限3万円

#### ●受付期間

5月7日(火)から12月10日(火)まで ※申請方法など詳しくは、市ウェブサイトを確認していただくか、問い合わせください。

#### 問 市民生活部子育て支援課

☎(22)2360

### 5月12日は「民生委員・児童委員の日」

民生委員・児童委員は、厚生労働大臣から委嘱された地域福祉を担うボランティアです。同じ地域で生活する住民の一員として、住民からのさまざまな生活上の困りごとや心配ごとに関する相談に応じ、必要な支援を受けられるよう、地域の専門機関への「つなぎ役」です。

福祉について困ったときは、一人で悩まず地区の民生委員・児童委員に気軽に相談ください。

#### 問 市民生活部社会福祉課

☎(22)1340

### 電話予約による証明書の時間外交付

平日の予約受付時間内に電話で予約すると、その日の午後7時まで証明書などを受け取れます。

#### ●予約受付日時

月～金曜日 ※祝日を除く。 午前8時30分～午後5時

※交付時間は予約した日の午後5時15分～7時

#### ●予約方法

交付を希望する総合支所市民サービス課に電話予約

#### ●交付場所

予約した総合支所市民サービス課

#### ●予約できる人

市内に住所がある人

#### ●交付を受ける人

予約した本人

#### ●対象となる証明書

予約者本人、または同一世帯に属する人に関する次の証明書

- 住民票関係 住民票の写し、住民票除票、住民票記載事項証明書
- 印鑑登録関係 印鑑登録証明書
- ※証明を受けられる人の印鑑登録証(カード)を提示してください。
- 税関係 納税証明書、課税証明書、所得証明書、資産証明書

※本人以外の資産証明書の交付のみ、委任状が必要です。

●その他 交付の際に本人確認を行います。本人を確認できる書類(運転免許証などの顔写真付きのもの)を持参してください。

#### 問 市民生活部市民課

☎(22)3211

各総合支所市民サービス課



### 日曜日の窓口開庁日

●日時 5月12日(日) 午前8時30分～正午

●日時 5月26日(日) 午前8時30分～正午

●場所 金成総合支所

#### 業務内容

戸籍・住民票・印鑑・税関係の証明書などの交付

#### 問 市民生活部市民課

☎(22)3211

築館総合支所市民サービス課

金成総合支所市民サービス課

塀を除くまたは高さを低減する工事 上限15万円

#### ●右記事業後、生け垣を設置する場合、設置経費の50パーセント(上限10万円)

#### ●共通事項

●申し込み 申請書に必要事項を記入の上、建築住宅課または各総合支所市民サービス課へ申し込みください。

#### 問 建設部建築住宅課

☎(22)1153

塀を除去または高さを低減する工事 上限15万円

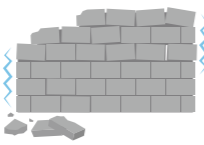
#### ●右記事業後、生け垣を設置する場合、設置経費の50パーセント(上限10万円)

#### ●共通事項

●申し込み 申請書に必要事項を記入の上、建築住宅課または各総合支所市民サービス課へ申し込みください。

#### 問 建設部建築住宅課

☎(22)1153



### 民間建築物吹付けアスベスト含有調査補助事業

建築物に吹付けられたアスベストの飛散による市民の健康被害を予防するため、建築物の所有者などが含有調査を行う場合に、その経費の一部を補助します。

#### ●対象者

- 市内にある建築物の所有者など
- 市内にある、吹付けアス





### 行政相談委員に相談してください

行政相談委員として、次の人が4月1日付けで総務大臣から委嘱されました。行政相談委員は、国などの仕事に対する苦情や要望を受け付け、その解決に向けたお手伝いをする人です。相談は無料で秘密は守られます。気軽に相談してください。

※相談日は、広報くりはら3月16日号別冊「無料お悩み相談窓口2019年4月～9月保存版」に掲載しています。

### 担当地区・相談委員氏名

- 築館 鈴木 晃一
- 若柳 佐々木孝行
- 栗駒 佐藤のり子
- 高清水 高橋 勇喜
- 一迫 狩野 吉行
- 瀬峰 工藤 勝徳
- 鷺沢 佐藤 一男
- 金成 城戸 金藏
- 志波姫 曾根 章
- 花山 狩野 公章

### 企画部市政情報課 電話 1126

### 2019年工業統計調査を実施

工業統計調査は、国内の工業の実態を明らかにすること

を目的に行われます。

調査の結果は、中小企業施策や地域振興のための基礎資料として活用されます。5月中旬から、調査員が製造業を営む事業所を訪問します。調査への回答をお願いします。

### 調査対象 従業者4人以上の全ての製造業を営む事業所

● 調査期日 6月1日(土)

### 企画部市政情報課 電話 1126

### 農業者育成講座を開催

事業プランの作成から、商品販売を通じたノウハウ養成まで実践的に学ぶ全11回の講座です。その他、販売先とマッチング商談会も開催します。

### 第1回講習

● 日時 6月19日(水)

午後1時30分～

● 場所 市民活動支援センター

● 内容

- 6次産業化の目的
- メリットとデメリット
- 事業の方向性の決定
- 成功者による事例紹介
- 対象 6次産業化による起業や事業展開を考えている人など
- 募集人数 20人程度

※先着順

● 参加費 無料

● 申込期限 5月31日(金)

● 申し込み 農業政策課または各総合支所市民サービス課に備え付けの申込書に必要事項を記入の上、ファクス、Eメール、または電話で申し込みください。

※2回目以降の講座内容は市ウェブサイトを確認してください。

### 農林振興部農業政策課 電話 1135

ファクス 247688

Eメール nosei@kuriharacity.jp

### 6次産業化補助金

6次産業化に取り組み農業者などに、商品開発、加工・販売施設整備、宣伝などにかかる経費の一部を助成します。

### 農産物販売促進事業

● 補助対象経費 講師の謝礼や旅費、試作品開発費、市場調査費(試作品試食会開催経費など)

● 補助金額 対象経費の2分の1以内(限度額100万円)

### 施設・機械等整備事業

● 補助対象経費 農産加工室、農家レストランなどの改修や整備の経費または製造、製品にかかる機械などの導入経費

### 2019栗駒山夏山開き

問 商工観光部田園観光課 電話 1151

栗駒山の夏山開きを開催します。登山を計画している人は、ぜひ、安全祈願祭に参加いただき、登山を楽しんでください。

なお、7月ころまで雪が残っている場所もあります。急激な天候の変化に備えた準備を忘れず、無理のない行動をお願いします。



● 日時 5月19日(日)

午前9時～

● 場所 栗駒山いわかがみ平



### くりはら田園鉄道公園 GW子どもまつり

問 くりはら田園鉄道公園 電話 7961

● 日時 5月6日(月)まで 午前10時～午後5時

● 場所 くりはら田園鉄道公園

● 内容 周辺施設を巡るスタンプラリーや、くりでんミニユージアム館内を巡って答えを探すクイズラリーに加え、くりでんオリジナル缶バッジ作成体験ができます。

5月4日(土)、5日(日)は、レールバイク・くりでん乗車を開催します。特別に

- 貨車運行情もい、乗車することもできます。
- 入館料
- 一般(高校生以上) 500円
- 小中学生 300円
- 乗車料金
- レールバイク 1台(4人乗り) 500円
- KD95 小学生以上1人300円
- 貨車 小学生以上1人300円

※未就学児は無料





### 放射能関連情報

#### 小学校の空間放射線量測定結果

(測定日：3月18日～22日)

場 所	測定値		場 所	測定値	
	50cm	1m		50cm	1m
築館小学校	0.05	0.05	鶯沢小学校	0.07	0.05
宮野小学校	0.05	0.06	金成小中学校	0.03	0.03
若柳小学校	0.05	0.05	志波姫小学校	0.04	0.05
栗駒小学校	0.06	0.07	花山小学校	0.05	0.05
栗駒南小学校	0.06	0.06			
高清水小学校	0.05	0.05			
一迫小学校	0.05	0.05			
瀬峰小学校	0.05	0.04			

※単位：マイクロシーベルト/時  
※上記以外は、市ウェブサイトを確認してください。



農林振興部放射性廃棄物等対策室 ☎(22)1172

#### 各種測定の申込先

- 空間放射線量の出前式測定
- 食品・井戸水の放射性物質測定
- 問 農林振興部放射性廃棄物等対策室 ☎(22)1172
- 内部被ばく線量測定 (ホールボディカウンタ測定)
- 申込先:栗駒保健センター内
- ホールボディカウンタ室 ☎(45)5172
- 問 市民生活部健康推進課 ☎(22)0370

### 募集

#### 市看護学生修学資金貸付事業(追加募集)

- 市立病院や診療所で看護師として働こうとする人へ、修学資金を貸付します。
- 対象者 文部科学大臣、厚生労働大臣または都道府県知事が指定した保健師、助産師、看護師を養成する学校などに在学している人
- 募集人数 4人※先着順
- 貸付額 月額5万円※無利子
- 貸付期間 貸し付け決定した月から学校などを卒業する月までの最長4年間
- 返還免除 学校などを卒業後、直ちに市立病院や診療所の看護師(正規職員に限る)となり、修学資金の貸し付けを受けた期間に1年を加えた期間を続けて勤務した場合は、修学資金の返還が免除されます。
- ※市立病院や診療所への採用を約束するものではありません。
- 申込期限 9月30日(月)
- ※申請をした人から、随時貸付審査を行います。
- 面接日程 調整の上、直接本人に連絡します。
- 申し込み 栗原中央病院2階医療管理課で配布する貸付書を行います。

付要項目を確認の上、申し込みください。  
医療局医療管理課 ☎(21)5631



#### 交通安全指導員募集

- 交通安全指導員を男女問わず募集しています。
- 指導員は、交通秩序の維持と交通事故防止を図るため、街頭や各種行事での交通指導の他、各小・中学校での交通安全教育などを行います。
- 対象 市内に居住する20歳以上の健康な人(定年は70歳です。)
- 身分 市の非常勤特別職
- 出勤手当 出勤した場合に支給します。
- 1回 1,500円
- 5,000円
- ※出勤内容が異なります。
- 職務報酬 年額90,800円
- 貸与品 制服、携行品など一式

申し込み 各総合支所市民サービス課に、直接申し込みください。  
総務部危機対策課 ☎(22)1149



#### 食生活改善推進員養成講座参加者募集

- 市では、地域の健康づくりリーダーとして協力いただく、食生活改善推進員(ヘルスメイト)の養成講座を開催します。
- 日時 6月～翌年2月 午前9時30分～午後3時
- 中央研修 3回
- 地区研修 4回
- 場所
- 中央研修 この花さくや姫プラザ
- 地区研修 各地区保健センター他
- 内容 生活習慣病予防、食の安心安全、歯科保健などの学習と調理実習

### 人口の動き

※平成31年3月末現在、( )は前月比

- 人口 ●67,829人(△290)
- 男:32,789人(△167) 女:35,040人(△123)
- 世帯数 ●24,814世帯(△31)
- 出生 ●24人 死亡 ●95人
- 転入 ●170人 転出 ●389人
- 問 市民生活部市民課 ☎(22)3211

### 今月の納期 5月31日(金)まで

- 固定資産税(第1期)
- 国民健康保険税(第1期)
- 問 総務部税務課 ☎(22)1121
- ※納付は口座振替が便利です
- ※税金などを滞納すると、延滞金がかかります[納付は納期限までに!]



### 寄付 ありがとうございます

- 一般寄付
- 株式会社丸清工務店様 ウォークライミング(2連) 1基 3月8日
- 株式会社環境産業様
- 藤元昭様 くりでん廃止日記録DVD「さようならくりでん」 1枚 3月12日
- 宮城北部流域森林・林業活性化センター様 子ども用木製椅子 10脚 3月18日
- 問 総務部管財課 ☎(22)1116

#### 市営住宅入居者募集

- 常時募集
- 先着で入居を受け付けます。
- 区分
- 古川特定公共賃貸住宅(若柳) 2戸
- 大鳥住宅(栗駒) 2戸
- 館輪住宅(志波姫) 2戸
- 申し込み 建築住宅課に問い合わせの上、直接申し込みください。
- 問 建設部建築住宅課 ☎(22)1153

- 定員 30人程度
- ※おおむね65歳以下の市民で、男女は問いません。
- ※申し込み多数の場合は、調整させていただきます。
- 参加費 無料
- 申し込み 5月20日(月)まで、問い合わせ先に電話で申し込みください。
- ※詳しくは、申込者に個別に連絡します。
- 問 市民生活部健康推進課 ☎(22)0370



歯科 小児歯科 矯正歯科 口腔外科 インプラント 審美歯科 噛み合わせ C T 往診歯科

厚生労働省指定臨床研修施設 〈歯っぴー・歯ーと・スマイルの〉

## 込藤歯科医院

☎0228-22-4182 ☎0120-4182-08

診療時間 AM9:30~PM1:00 PM2:30~PM6:30 (水曜日はPM7:00まで) 休診日…日曜・祝日・木曜午後

長生きしたければ「口」を鍛えなさい! (現代書林) 歯周病予防を助けて、元気な100歳に

事前見積りで1世帯1回のみTポイント2,000ポイント差し上げます

資料請求、ご来店事前相談で最大10,000円割引 ※祭壇無しプラン以外に対応

わか柳葬祭会館、西館・東館 ご利用の事前見積りで祭壇料を最大30,000円割引

24時間受付(有)わか柳葬祭 お問い合わせ・ご相談 ☎0228-32-3275 疑問・質問まずはお電話を。

情報あれこれ



学生納付特例制度・納付猶予制度

20歳以上の学生で、本人の所得が一定額以下の場合に国民年金保険料の納付が猶予される制度です。

対象は、学校教育法に規定する大学(大学院)、短期大学、高等学校、高等専門学校、専修学校及び各種学校(修業年限1年以上である課程)...

納付猶予制度

学生以外で50歳未満の人は、本人と配偶者の所得が一定額以下の場合に、国民年金保険料の納付が猶予される制度です。

お知らせ

なお、猶予された期間は年金額には反映されませんが、10年以内であれば、保険料追納制度を利用できます。

自動車税の納期限は5月31日(金)です

今年度の自動車税納税通知書は、5月10日(金)に発送します。

宮城県北部県税事務所栗原地域事務所 ☎(22)2123



事業者向け消費税軽減税率制度の説明会

今年10月からの消費税率の

引き上げに伴う、軽減税率制度の説明会を開催します。

- 日程・場所
5月27日(月) 築館総合支所
5月28日(火) 若柳総合支所
5月29日(水) 栗駒総合支所
5月30日(木) 一迫総合支所

共通事項

- 時間
午前10時～11時30分
午後1時30分～3時

※各回、定員50人
※制度に関して詳しくは、ウェブサイトを確認してください。

URL http://www.ntago.jp/
築館税務署 ☎(22)2261

不動産に関する無料相談会

宮城県不動産鑑定士協会では、4月と10月を除く、毎月最終月曜日に無料相談会を開催しています。

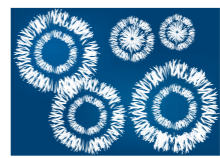
時間は 午前10時～午後1時
午後1時～3時

※事前予約制となります。開催日

宮城県不動産鑑定士協会
仙台市青葉区二日町6番26号
VIP 仙台二日町208号
☎(22)(265)7641

藍フェア2019

日時 5月25日(土)～26日(日)
午前10時～午後4時
場所 愛藍人・文字
内容 藍染品を展示します。



こもれびの森森林科学館イベント

新緑の一松山を歩きましょう
日時 5月12日(日) 午前9時30分～午後2時30分

場所 宮城県こもれびの森森林科学館(花山)
定員 30人
参加費 600円(小学生以上)

相談

消費生活相談窓口

最近、実在する機関や企業、家族をかたり、家族構成や資産状況などを聞かれて被害にあう「アポ電」と思われる不審電話の相談が寄せられています。

「アポ電」の被害にあわないためにも、電話機の着信番号通知や録音機能が活用しましょう。

特に高齢者に対しては、家族や地域で見守り、様子の変化などに気を付けましょう。

栗原市消費生活相談窓口(築館ふるさとセンター)
☎(22)1501
栗原市消費生活相談窓口(栗原ふるさとセンター)
☎(23)5700

中小企業退職金共済制度(中退共制度)は、国がサポートする中小企業のための退職金制度です。

中退共制度



試験日 10月13日(日)
試験会場 仙台市内
申込期間 6月3日(月)～6月28日(金)

介護支援専門員実務研修受講試験実施

申し込み 問い合わせ先に電話で申し込みください。

募集

自衛官募集

海上自衛隊技術海曹
航空自衛隊技術空曹
申込期限 5月24日(金)
試験日 6月21日(金)

自衛隊栗原地域事務所
☎(22)4299

スポーツ少年団員を募集します

市内各地に約90の単位団があり、それぞれの種目で活動しています。

陶芸教室参加者を募集



栗原市スポーツ少年団本部事務局(若柳総合体育館内)
☎(32)3313

応募要件 作陶に興味がある人ならどなたでも
料金 1作品 600円
年費 7,000円
活動期間 4月～12月
場所 若柳公民館創作室
申し込み 電話で申し込みください。

Advertisement for Maruki Internal Medicine Clinic (まるき内科クリニック) featuring a map and contact information.

Advertisement for Maruki Internal Medicine Clinic (まるき内科クリニック) with a large banner and contact details.

Advertisement for a community bath (デイサービス郷の湯) with photos of people relaxing and contact information.

# みらいん くりはら人

## 民謡が奏でる日本の音色を伝えたい



しろ とり たくと  
白鳥 拓人 さん(築館黒瀬)

「地域の若者にも民謡の魅力を感じてほしい」と話すのは、第40回NHK東北民謡コンクール優勝大会の大賞部門で、見事、大賞の栄誉を手にした白鳥 拓人さん。

白鳥さんは、幼いころから歌うことが大好きで、8歳から民謡に魅せられ、これまで各種民謡大会で優勝を勝ち取ってきました。

現在は、栗っこ農業協同組合金成中央支店営農ふれあい課に勤務しながら、民謡が奏でる日本の音色を感じてくれる同世代が1人でも増えるよう小、中学生を対象とした民謡教室の開催などを模索中です。

「栗原には、神楽や和太鼓、鶏舞など多くの人に親しまれている伝統文化がある。民謡も受け入れてもらえるのでは」と白鳥さんは考え、東北各地で民謡に取り組む仲間と声を掛け、6月に栗原文化会館で「東北民謡の祭典」を開催する準備をしています。若手の熱い思いが込められた歌声や尺八、三味線など日本の音色をぜひ、聞いていただきたいそうです。



※くりはら人の情報をお寄せください

2019年5月1日発行 第309号  
 発行/栗原市 編集/栗原市企画部市政情報課  
 〒987-2293 宮城県栗原市築館築館一丁目7番1号  
 ☎0228(22)1126 ファクス 0228(22)0313  
 公式ウェブサイト <https://www.kuriharacity.jp/>  
 電子メール [koho@kuriharacity.jp](mailto:koho@kuriharacity.jp)  
 フォーム

おススメカラー

## イルミナカラー

◎ダメージを抑えて、これまでのカラーより「透明感」「ツヤ感」が断然ちがいます。

(平日料金) **¥5,940~(税込)**  
 (土日料金) **¥6,558~(税込)**

**大好評**

ビューティサロン  
ニューブランド

若柳店のみのメニューとなります。

営業時間  
AM9:00~PM6:00  
パーマ受付PM5:00まで

築館店 0228-22-2187  
定休日:毎週日曜日

若柳店 0228-32-2241  
年中無休

※市は自主財源確保のために、有料広告を掲載しています。

今月の表紙：人里に現れるようになったイノシシ