

人・魅力・話題を満載した情報紙

# とくりはら

2017  
2  
No.255

広報くりはら

【特集】伊豆沼・内沼を見つめて

母なる大地 父なる空とともに



# 母なる大地 父なる空とともに



市の東部に位置する伊豆沼・内沼は、夏は沼一面にハスが咲き誇り、秋から冬にかけては、ガンやハクチョウなど、毎年たくさん渡り鳥が飛来し、朝夕には空をV字に並んで飛んでいる光景がよく見られます。

今月号では、私たちにとっても身近で、実はとても貴重な「伊豆沼・内沼」について紹介します。

伊豆沼・内沼の広さは、491ヘクタールあります。渡り鳥の飛来地として全国的に知られ、昭和60年に国内では北海道の釧路湿原に続いて2番目に、特に水鳥の生息地として国際的に重要な湿地を保護する「ラムサール条約」の登録湿地に指定されました。

沼の水深が一番深いところでも1.6メートルと浅く、水辺にはハクチョウが好んで食べるマコモなど、たくさん水生植物が生育しています。魚類はコイ科を中心に約40種が確認され、トンボなどの昆虫類も多く、生物多様性の高い沼として、国際的に高い評価を得ています。また、日本に渡ってくるマガンの約9割が伊豆沼・内沼周辺に飛来し、国内で確認される鳥類の約4割を

見ることができます。

沼は人との関わりがとてもしっかりと、古くは漁業が盛んに行われていました。また、公益財団法人宮城県伊豆沼・内沼環境保全財団が、長い年月をかけて築かれてきた貴重な生態系を守るため、地域の住民と協力しながら、ブラックバスなどの外来魚や、その卵を駆除する取り組みのほか、ハスが沼一面を覆うほど増えたことで水中の酸素濃度が低下し、魚が窒息する危険性が出たため、ハスの一部を刈り取るなど、手を加えながら適切に保全しています。



## 環境を守る人

公益財団法人宮城県伊豆沼・内沼環境保全財団  
上席主任研究員 嶋田 哲郎さん

### ●沼はブラックボックス

伊豆沼・内沼に飛来するガンやカモ類の研究と沼の自然保護を、仲間の研究員とともに進めています。沼は分からないことがたくさんあり、謎だらけのブラックボックスです。それが私にとって魅力です。また、沼を通して多くの人と接することにも大きな魅力を感じます。設計図の無い沼の仕組みを、そこで出会った生き物や、この地に暮らす人々と見聞を広め、自身が持つ知識と融合しながら「ああす」といふことを一つ一つ確かめて、時間をかけ自然と付き合ってきました。

### ●研究の醍醐味

なぜそういう行動をするのかと、問いかけを鳥にいつもしています。答えを出すために辛抱強く観察し続けると、自然がその答えを見せてくれる瞬間があります。気象など環境条件が変わり、鳥がいつもと違った行動を見せるときなどです。そして疑問が解決した時、最高の気持ちになります。

### ●多様な生物

沼には約千種類の生物が生息しています。そして長い時間の中で変化しています。マガンやハスが増えた一方で、クロモなどの水草が減少し、ブラックバスの影響でゼニタナゴなど希少な小魚も減少しました。また、カラスガイなどの二枚貝も減っています。

### ●栗原の風土が織りなす景色

ガンは、夜は沼で寝て、日中は周辺の水田で落ちもみなどを食べています。市民の皆さんにとっては、水田にマガンの群れは見慣れた光景ですが、これは農家とガンが共生してきた証であり、ほかの地域では見られない栗原ならではの光景です。

### ●自然に生かされて

伊豆沼・内沼には雄大で美しい自然があります。夏の国内最大級のハスの群生、冬のマガンの壮大な飛び立ち、調査のためにガンの数を数える日もあります。そうではないときは、その迫力に、数えようという気力がどこかへ飛んで行ってしまいます。

圧倒的な自然の力は人に畏れを感じさせ、自然を管理するのではなく、自然とうまく付き合っていくしかないことを気づかせてくれます。



人は何かを失ったと気がついたとき、初めて失ったものの大切さを知り、時にそれを取り戻そうとします。しかし、先人と大自然が織りなす、共生してきた営みは簡単に元に戻すことはできません。

17世紀の哲学者ブレイズ・パ斯卡ルは「人間は、自然のうちで最も弱い一本の葦にすぎない。しかしそれは考える葦である」と述べています。これは、人間の、自然の中における存在としての弱さと、思考する存在としての偉大さを言い表しています。

**次世代へつなぐ**  
地球温暖化により、冬でも凍らない沼があることや、農作業の機械化により、落ちもみなど十分なエサがあることから、渡り鳥の飛来が伊豆沼・内沼周辺に増加しています。また全滅しかけたハスも今は沼一面に群生しています。一見良いことのようにも見えますが「すぎる」ことは生態系にとって実は良いことではありません。

私たちは、考える葦として、この母なる大地と、父なる空が生み出してきた自然景観を愛し守り抜いていかなければなりません。守っていく、将来にわたって貴重な自然環境を保全していくことで、栗原の宝である伊豆沼・内沼は、私たち人間を始めとする、生き物にとっての「聖域(サンクチュアリ)」となるのではないのでしょうか。

## ともに暮らす人

漁師 佐藤盛男さん



**●産沼産湯**  
生計を立てるため漁を行い、ハスの花が咲く季節には遊覧船を出してきました。一面に咲くハスを見ていると極楽浄土を連想させ、心を和ませてくれます。沼はまさに、私を優しく包んでくれる産沼のよき存在です。

**●宝を生み出す沼**  
昔は、コイやフナ、ウナギ、ライギョやナマズ、小魚類のタナゴやモツゴ、エビなど多様な種類の魚が捕れました。今ではほとんど目にすることがなくなりましたが、ウナギは、多い日に200から300匹も捕れました。

また、以前は関東地方から買い付け人が来て、料亭などで提供される料理に、伊豆沼・内沼で捕れたコイが使用されていたこともありました。

**●絶滅危惧種!**  
昔は、何十貫(貫=3.75キログラム)捕っても、その日のうちに全て買い手がつきました。伊豆沼・内沼で漁を行うにあたり、沼を挟んだ漁師同士で漁場の奪い合いが日常的にあったので取り決めをして、漁を営んできました。今では、沼の漁師の数が、築館地区と若柳地区、登米市で、私の知る限り3人となりました。時代の流れとはいえ、漁師仲間が少なくなり、とても寂しく感じます。漁師も沼に住む生き物に例えるならば絶滅危惧種です。

## 伊豆沼・内沼水族館



スカエビ  
全長 2~3cm



ウナギ  
全長 40~130cm



ギンブナ  
全長 15~25cm



カラスガイ  
全長 10~25cm



ゼニタナゴ  
全長 7~8cm



ナマズ  
全長 10~60cm



## 気持ちを新たに活動開始

1月7日(土)、街頭指導など、地域の交通安全の確保に尽力している交通安全指導隊の新年出動式を市役所前で行いました。

出動式には、71人の指導隊員が参加し、隊長が「昨年は交通事故により市内で6人の尊い命が失われた。市内から1件でも交通事故を減少できるようにさらなる活躍を期待する」と隊員たちに訓示しました。

参加した隊員たちは、気持ちを新たにして早速市内の巡回に向かい、今年の活動を開始しました。



## 平穏に暮らせるように願う

1月2日(月)、第49回金田郷土芸能新春初舞大会が一迫地区金田で開催されました。

この催しは、新年に地域の平穏や無病息災、五穀豊穡などを願うもので、毎年この時期に開催されています。今年も、「川口ばやし」、「清水目八ッ鹿踊り」、「川北神楽」の3団体が鐘や太鼓を鳴らしながら練り歩き、沿道では、市民が獅子に頭をかんでもらうなどし、平穏な年となるよう願っていました。



## 心地よいジャズが観客を魅了

12月18日(日)、「けやきステージ2016松本 茜トリオXmas Jazzコンサート」を金成けやき会館で開催しました。

コンサートでは、日本各地や世界で演奏活動を行っているジャズピアニストの松本 茜さん、ウッドベース奏者の川村 竜さん、ドラマーの広瀬 潤次さんによるクリスマスにちなんだジャズ音楽などが演奏され、3人が織りなす息の合った心地よいサウンドに観客は酔いしれていました。



## 一瞬をとらえた力作を展示

12月16日(金)から21日(水)にかけて、栗駒写真クラブ駒美会による写真展が栗原文化会館で開催されました。

写真展では、会員が撮影した雄大な山や身近な風景、人物、祭りなど、一瞬の光景をとらえた迫力ある写真や、昨年11月に発表された、第32回河北写真展の入賞作品も展示されました。また、会員に撮影テクニックを尋ねる様子も見られたほか、会員所蔵の懐かしいフィルムカメラの展示もあり、訪れた人たちの関心を集めていました。



## 熱気が地域を包む

1月14日(土)、1年間の無病息災を願う「せみね裸参り」が行われ、約150人が瀬峰公民館から瀬峰八幡神社までの約2キロメートルの道のりを、路面が凍り付く中、練り歩きました。

裸参りには、瀬峰まつりの会のほか、野球やサッカーのスポーツ少年団、空手道場に所属する子どもや保護者などが参加しました。沿道などからご祝儀が手渡されると無病息災や商売繁盛を祈願して一本締めなどを行い、1年の平穏を願っていました。



## 新成人692人の門出を祝う

1月8日(日)、若柳総合体育館を会場に成人式を開催し、692人が新たに大人の仲間入りをしました。

式典では、佐藤市長が「若者の力に期待しています」と新成人を渡り鳥が飛んでいる様子になぞらえ式辞を述べたほか、新成人を代表し、佐藤 暁人さんが震災復興や地域活性化の決意を語りました。

また、アトラクションでは、お笑い芸人のペナルティワッキーさん、政策プロデューサーの若新 雄純さんが、新成人と栗原の将来などをテーマに意見を交わしました。



## 築館インター工業団地が完売

12月22日(木)、愛知県名古屋を本社とする株式会社イノアックコーポレーションが築館インター工業団地に進出することが決定し、宮城県庁で立地協定を結びました。

市内には、グループ会社の株式会社東北イノアック若柳工場が操業しており、グループのさらなる事業拡大を図るため、約12ヘクタールの敷地に新工場を建設する計画で、高速交通網と接続が良いことなどが進出の決め手となりました。新工場では、住宅用断熱材などを生産予定で、平成30年4月の稼働を目指しています。



[左から]伊藤君、平間君

## あらためて命の大切さを考える

市では、自殺防止キャンペーンの一環として、いのちの大切さについて、あらためて考えてもらうため、「みんなの大切ないのち」標語の募集を行いました。

12月21日(水)、市役所で表彰式を行い、応募のあった約300点から、小学生の部で築館小学校6年平間 楓人君(築館伊豆二区)の作品「ひとりじゃない 心のなやみ うちあけて」、中学生の部で志波姫中学校3年伊藤 大悟君(志波姫北)の作品「君のこと大切に思う 人がいる。」を最高賞にあたる優秀賞として表彰しました。



[左から] 後藤さん、高橋さん

## 2人が高齢者叙勲を受章

12月19日(月)、元金成町議会議員の後藤 義門さん(金成小迫)が高齢者叙勲として旭日単光章を受章しました。また、1月17日(火)には、元公立小学校校長の高橋 雅五郎さん(築館伊豆二区)が瑞宝双光章を受章しました。

後藤さんは「受章は大変名誉なことで、うれしいです」と受章を喜んでいました。

また、高橋さんは「受賞はとても栄誉なことで、これまで健康に過ごせるよう支えてくれた家族のおかげ」と感謝し、受章を喜んでいました。



[左から] 兵藤さん、大場さん

## 長寿100歳おめでとうございます

1月1日(日)に兵藤 つめさん(築館赤坂)が、1月4日(水)に大場 ふみ子さん(築館高森)が100歳を迎えられ、長寿を祝いました。

兵藤さんは、若いころに、ボランティア活動を活発に行っていたほか、地区の民生委員も務めました。

また、大場さんは、週2回のデイサービスで同じ施設利用者や職員との交流を楽しみにしているそうです。



## いてつく寒さを乗り越えて

1月15日(日)、いてつく寒さの中、今年で37回目となる小僧不動の滝寒中みそぎが行われました。

今年は、39人の男女が参加し、滝つぼに入って身を清めた後、滝に打たれて真っ赤になった手を組み合わせ、無病息災・家内安全などを祈願しました。

みそぎが終わった参加者たちは、「これで今年1年が穏やかに暮らせそうです」などと話し、寒さをこらえながらも満ち足りた表情を見せていました。



## 音楽の魅力が会場を包む

1月15日(日)、若柳地区の音楽サークルや小学校の合唱部など8団体が出演し、日ごろの活動の成果を披露する「わかやなぎ音楽祭」が開催されました。

音楽祭では、ハーモニカや大正琴の愛好団体のほか、若柳ウィンドオーケストラがクラシック曲や歌謡曲などを演奏し、小学校の金管バンドが、音楽に合わせたダンスを披露しました。

また、20回目の開催を記念して実施したグランドフィナーレでは合唱と楽器の合同発表が披露され、客席からたくさんの拍手が送られました。

## いっしょにやっぺし! Group ②

### 宿題してから遊ぼう会

「春になったら遊ぼうね、子どもたちのそんな会話を耳にして、はっとした」と語るのは佐藤 陽子さん。大崎市出身の佐藤さんは、冬になると地域の子どもの往来が自転車などでは難しくなるため、冬には遊べないことに驚いたそうです。

冬でも地域の子子どもたちが集まり、思いっきり遊ばせてあげたい。そんな思いから有志とともに「宿題してから遊ぼう会」を昨年4月に設立し、地域の公民館を拠点に毎週1回、子どもたちが鬼ごっこやサッカー、卓球など活発に体を動かし遊べる機会を設けています。

また、遊ぶ前に宿題を終わらせることを呼びかけ、子ども同士が解き方などを教え合うことで学びの循環ができていたり、遊びを通じて体力が向上したなど、良い効果も出てきているそうです。

子どもの遊び場作りを一緒にしたい方を募集しています。興味のある方は、ぜひ、参加してください。

☎ 宿題してから遊ぼう会 代表 佐藤

☎090(2795)7496



[左から] 三橋さん、秋山さん

## リオ五輪で活躍の2人をたたえて

昨年ブラジルで開催されたリオデジャネイロ五輪の女子ホッケー競技に出場した三橋 亜記さん(築館地区出身)に1月4日(水)、ライフル射撃25mラピッドファイアピストルに出場した秋山 輝吉さん(栗駒地区出身)に1月12日(木)、それぞれ2回目となる「栄誉の楯」を贈呈しました。栄誉の楯は、文化、芸術、スポーツなど、各分野で世界規模の大会に出場、活躍し、広く市民に勇気と希望を与えた、個人や団体に贈られるもので、2人は今後も身を引き締めて精進していきたいと語りました。



## 誓いを新たにする出初式

1月15日(日)、栗原文化会館で市民の防火意識と市消防団員や消防職員の士気を高めるため、恒例の出初式を行いました。

出初式では、佐藤市長が約800人の消防団員などに対し「不屈の消防精神を十分に発揮され、活動されることを切望します」とあいさつしました。

また、式典終了後に消防車両観閲行進や祝賀放水も行われ、参加した消防団員などは、防火・防災への誓いを新たにしていました。

# おらほの食育

## 感謝の心を育てよう!

築館幼稚園 主査 佐藤 美紀

築館幼稚園の畑では、今年も年長児がJA婦人部の方々に教わりながらサツマイモを植えました。収穫後は大きく育ったサツマイモを使ってJAの方と一緒に「茶巾絞り」を作り、年少・年中児にもごちそうしました。今回の活動では収穫して食べる楽しさを味わうことができました。

また、完全給食を提供の中、「食育の日」に合わせ、年4回お弁当の日を設けています。子どもたちは愛情たっぷりのお弁当をとて楽しみにしていて、みんな残さず食べています。

これからも家庭や地域の方々との連携を大切に、自然の恵みやお弁当を作ってくれる家族へ感謝の心を育てていきたいと思ひます。



# Smiling ~つながる~ 子育ての輪

子育て支援センターに遊びにきてね!

2/6~3/5

## 子育て支援センター

【利用時間】月~金曜日 午前9時~午後5時

- 築館 ☎(22)9752 ● 一迫 ☎(52)3925
- 若柳 ☎(32)2176 ● 鶯沢 ☎(55)3178
- 栗駒 ☎(45)5581 ● 金成 ☎(42)3251
- 高清水 ☎(58)2350 ● 志波姫 ☎(22)8611

市内にお住まいの方なら、どのセンターでも利用できます。妊婦さんや里帰りの方も気軽に遊びに来てください。

【利用時間】午前9時30分~11時30分

- 瀬峰 ☎(38)3204 ※水・金曜日
- 花山 ☎(52)3925 ※第1・3・5週木曜日

掲載の行事以外にも開催している行事がありますので市ウェブサイトをご覧ください



| 地区  | 日時             | 主な行事名など                                    |
|-----|----------------|--|
| 築館  | 13日(月)~17日(金)  |  |
|     | 20日(月)~24日(金)  | 午前 9時 つくってあそぼう おひなさま作り                     |
|     | 27日(月)~3月2日(木) |  |
| 若柳  | 20日(月)・21日(火)  | 午前 9時 おおきくなったかな 身体測定                       |
|     | 3月3日(金)        | 午前11時 ひな祭り誕生会 申 誕生児のみ2月28日(火)              |
|     | 22日(水)         | 午前10時 2月生まれの誕生会 場 若柳公民館 申 2月20日(月)         |
| 栗駒  | 3月2日(木)        | 午前10時 ひな祭り会 場 若柳公民館                        |
|     | 15日(水)         | 午前11時 保育所の給食を食べよう 料 子ども1人225円 申 2月10日(金)   |
|     | 23日(木)         | 午前10時15分 ミュージックケアを楽しもう 五感を刺激しながら音楽を楽しみます   |
| 高清水 | 3月3日(金)        | 午前10時30分 ひな祭り会・2月・3月生まれの誕生会                |
|     | 15日(水)         | 午前10時 2月生まれの誕生会 申 2月14日(火)                 |
|     | 3月3日(金)        | 午前10時 ひな祭り会 料 1家族200円 申 2月24日(金)           |
| 一迫  | 20日(月)~24日(金)  | 午前10時30分 いいもの作ろう「おひなさま」                    |
|     | 3月3日(金)        | 午前10時30分 ひな祭り会                             |
|     | 22日(水)・24日(金)  | 午前10時 つくってあそぼう おひなさま作り                     |
| 瀬峰  | 3月1日(水)        | 午前10時30分 ひな祭り会・2月・3月生まれの誕生会 申 2月15日(水)     |
|     | 22日(水)         | 午前10時 ひな人形を作ろう                             |
|     | 3月3日(金)        | 午前10時15分 ひな祭り会                             |
| 鶯沢  | 22日(水)         | 午前10時15分 キッズサッカー教室 場 金成やすらぎセンター 申 2月10日(金) |
|     | 3月3日(金)        | 午前10時30分 ひなまつり会・3月生まれの誕生会 申 2月27日(月)       |
|     | 8日(水)          | 午前10時30分 リズムであそぼう 親子で楽しいダンス                |
| 志波姫 | 28日(火)         | 午前10時30分 つくってあそぼう おひなさま作り                  |
|     | 3月3日(金)        | 午前10時30分 ひな祭り会                             |
|     | 16日(木)         | 午前10時30分 いいもの作ろう「おひなさま」                    |
| 花山  | 3月2日(木)        | 午前10時30分 ひな祭り会                             |

### 3/5までに申込みが必要な行事

|     |          |          |   |
|-----|----------|----------|---|
| 築館  | 3月16日(木) | 午前10時45分 | お別れ会 料 子ども1人300円 申 2月17日(金)             |
| 高清水 | 3月17日(金) | 午前10時    | ありがとうの会 料 1家族350円 申 3月3日(金)             |
| 瀬峰  | 3月8日(水)  | 午前10時30分 | お別れ会 料 子ども1人200円 申 2月15日(水)             |
| 花山  | 3月17日(金) | 午前10時30分 | 2月・3月生まれの誕生会、お別れ会 料 子ども1人200円 申 3月3日(金) |

記号の説明 場 場所 料 料金 申 申込期限 持 持ち物

※場の記載がない行事は各子育て支援センターで開催します。料の記載がない行事は無料です。申の記載がない行事は申し込み不要です。

## きてみて! 築館子育て支援センター

築館子育て支援センターは、新しく建てた築館保育所内にあり、毎日楽しそうな声が響いています。センターは、子育てに関して悩みを持つ方との交流や季節ごとの行事など、親子の楽しい集いの場です。お子さんだけでなく、子育てに携わっている方、一緒に楽しい時間を過ごしてみませんか?ぜひ、一度気軽に足を運んでみてください。



# 学校 ちょういくの窓

## 教育研究センターの取り組みについて



今年度、教育研究センターでは、「学府くりはら」の着実な実現を目指し、幼稚園教育に係る研修会、若手教員の指導力向上のためのアドバイザー派遣、いじめ・不登校の未然防止・早期対応を図る出前研修会などを実施しました。

平成29年度も、児童生徒の学力向上に向けた授業づくり研修会はもちろん、市内全幼稚園3年保育実施に対応した研修会などを検討しており、学校や幼稚園で、それぞれの目標に向け充実した教育活動が円滑に営まれるよう、研修の拠点として支援をしていきます。

## トマトのしょうがあんかけ

※1人当たりの栄養価:54kcal、たんぱく質5.0g、塩分0.6g

### 材料(4人分)

- トマト 4個
- ハウレンソウ 4株
- しらす 50g
- しょうがあん だし汁 2カップ しょうが 1かけ

### (水溶き片栗粉)

- 片栗粉 大さじ1
- 水 大さじ1

### ポイント

- ・トマトの湯むきは、沸騰したお湯にトマトを入れ、ゆでた後はすぐに氷水にとりましょう。へたの部分から皮がむけますが、反対側に切り目を入れても良いです。
- ・しらすの塩味を利用するため、調味料が少なく済みます。

### 作り方

- ① トマトを湯むきする。※ポイント参照
- ② ①を器に盛り、中央に切り込みを入れてしらすを飾る。
- ③ ハウレンソウをゆでて冷水にとり、水気をよく絞って食べやすい大きさに切ってから②の周りに添える。
- ④ しょうがあんを作る(だし汁に水溶き片栗粉とすりおろしたしょうがの汁を入れ、とろみがつくまで火にかける)。
- ⑤ ④を上からかけて完成。

### 献立作成者

食生活改善推進員 曾根 さち子

# ぼくたち わたしたち むし歯ありません!

12月の3歳児健診で、むし歯のなかった子どもは、46人中34人でした。



※了解を得た方のみ掲載しています

## いきいき健康メモ

### 健康づくりのための適塩のすすめ



**塩分の摂取は控えめに!**  
最近の日本人の食塩摂取量の推移などを参考に、生活習慣病の予防と重症化を予防するため、日本人の食事摂取基準2015年版から、塩分目標量が男性8グラム未満、女性7グラム未満に変わりました。  
厚生労働省が実施した平成27年国民健康・栄養調査結果では、食塩摂取量の平均値が、男性で

11グラム、女性で9.2グラムとなっており、摂取量が目標量より多いのが現状として分かりました。  
**食塩相当量の表示をチェック**  
栄養成分表示の義務化により、ナトリウムの量は、消費者にとってわかりやすい食塩相当量の表示になりました。食品に含まれる塩分量を表示で確認し、塩分の取り過ぎに気を付けましょう。

**適塩生活を継続するには?**  
適塩生活のポイントを参考に薄味でもおいしく食べる工夫をすることで、適塩が長続きし、生活習慣病予防にもつながります。  
**適塩生活5つのポイント**

- 1 だしを効かせる
- 2 新鮮な旬の食材を使う
- 3 酸味や香りを利用する
- 4 調味料はかけずにつける
- 5 麺類の汁は残す



## 歯っぴいスマイル

8020達成をめざしましょう

歯と口の話 92 「かみすぎないで!」

岡山県原市歯科医師会 ☎(32)6310

よくかんで食べると、胃腸の負担は軽減し、肥満防止や認知症の予防になり、体も心も元気にしてくれます。けれども、ひたすら強く回数多くかめば良いというものではありません。

**Q1 かみすぎるとどのような弊害がありますか?**  
A1 青年期には目立ちませんが、30代の中ごろから症状が現れます。

**Q2 かみすぎの人にありがちなのは何ですか?**  
A2 かみすぎが疑われる人は、①早食いである。②魚を骨ごと食べるなど、好んで硬いものを食べる。③歯ざりがうるさいと家族から言われる。

**Q3 かみすぎの人は、どうすれば良いですか?**  
A3 硬組織である歯は、かみすぎによる破壊に対して回復力が期待できません。使えば使うほど丈夫になるどころか、使えば使うほど壊れていきます。したがって、食するときには軽い力で、回数多く左右均等にかみ、時間をかけてよく唾液とまぜながら飲み込むようにしてください。そして年を取ったら、健康に必要でない硬い食べ物、例えばスルメなどは避けたほうが良いでしょう。

**Q4 エラが張っている。かみすぎの人は、閉口筋の筋肉トレーニングを頻繁に行っていることになり、アゴの筋力が強くなります。**

**Q5 口が開きにくくなり、アゴの関節に痛みがでてきます。**

**Q6 下顎隆起や口蓋隆起がでてきます。**

**Q7 銀歯がよくはずれようになります。**

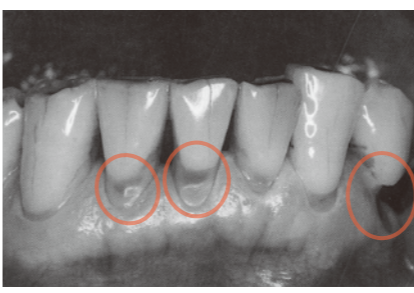
**Q8 知覚過敏になります。**

**Q9 破壊と考えられています。**

**Q10 歯がすり減り、欠けたり割れたりしてきます。以前は磨きすぎによるとされたクサビ状欠損も、現在はかみすぎによる歯質破壊と考えられています。**

**Q11 歯がすり減り、欠けたり割れたりしてきます。以前は磨きすぎによるとされたクサビ状欠損も、現在はかみすぎによる歯質破壊と考えられています。**

**Q12 歯がすり減り、欠けたり割れたりしてきます。以前は磨きすぎによるとされたクサビ状欠損も、現在はかみすぎによる歯質破壊と考えられています。**



▲クサビ状欠損

自然災害との共生と豊穡の大地の物語 ジオパーク推進室  
☎(21)0020

# 栗駒山麓ジオパークだより 7

ジオパーク市ウェブサイト    ジオパークFacebook

## 栗駒山麓ジオパーク学習の成果を発表

12月20日(火)、志波姫この花さくや姫プラザを会場に、初めて「栗駒山麓ジオパーク学習発表会」を開催しました。この発表会では、栗駒山麓ジオパークを教材に、地域の自然や歴史、文化などを学んでいる市内小中学校12校のうち4校の児童・生徒が、市民など400人を越える参加者の前で、学習成果を発表しました。今月号は、その様子をご紹介します。



一迫小学校



若柳小学校



栗駒小学校



瀬峰中学校

### ●テーマと内容

#### □一迫小学校4年生

「栗原市自然観光パンフレットを作ろう」をテーマとした総合学習の中でジオパーク学習を行い、その成果を発表しました。

児童たちは、現地学習や授業で学んだことを基に作成したパンフレットを使いながら、イワナ養殖の発祥の地であることや伊豆野堰の役割などを発表しました。

この学習で作成したパンフレットは、くりこま高原駅の市紹介コーナーに備え付けていますので、ぜひご覧ください。

#### □栗駒小学校5年生

「迫川で川のはたらきを学ぼう」をテーマに理科の授業で行ったジオパーク学習の成果を発表しました。迫川の上流～中流～下流部での水の流れや堆積物を観察し、栗原で繰り返された水害、ダムや川の増水時に水没する橋、増水に備えた舟など、人と自然災害との関わりを学んだほか、川があることで豊かな大地ができたことなどを発表しました。

#### □若柳小学校6年生

「大地のつくりと変化～栗原の自然を大切に～」をテーマに学習成果

を発表しました。

平成20年岩手・宮城内陸地震で生じた地すべりの現地見学や、噴火実験を通じた火山災害の恐ろしさなど、学習の中で児童が感じたことを中心に発表しました。

#### □瀬峰中学校2年生

「ジオパーク体験を通して」をテーマに、栗原に飛来する渡り鳥に関する発表や栗原に伝わる正藍冷染、若柳地織、郷土料理などを独自に調査しました。

生徒たちは、調査内容をクイズで出題したり、「栗原にある自然や伝統文化を大切に、次世代につなげていきたい」などと発表しました。

### ●学習発表会を通して

発表の中で「私たちはこの栗原市が大好きです」、「もっと栗原のことを知りたい、学びたい」といった発言も聞かれ、栗駒山麓ジオパークが地域を知る教材となっていることが分かりました。

日本ジオパーク委員を務める宮原育子さんから「児童たちは、ジオパークを通して、多くのことに気付いた。この中からジオパークの専門員が出るようなことがあるとうれしい」といった講評もあり、活気のあるイベントになりました。

また、各学校の学習の取り組みは、イオンスーパーセンター栗原志波姫店のフードコートにある「栗原市からのお知らせコーナー」に掲示しています。ぜひ、ご覧ください。

# みんなでとしょかん

栗原市立図書館 ☎(21)1403

【開館時間】

- 火～金曜日:午前10時～午後6時
- 土・日曜日:午前9時～午後5時

【休館日】

- 毎週月曜日・祝日
- (祝日が月曜日の場合はその翌日)



市ウェブサイト

## おすすめの本

**つづくりお香教室** 松下恵子監修  
お香の「知(ち)」「用(よう)」「使(し)」の3つを提案。伝統的な16の香料、氣(き)別・場所別の香りのレシピや、作り方の手順を解説するほか、聞香(もんかう)、香りの歴史も紹介します。

**捨てきらなくてもいいじゃない?** 岸本葉子著  
老後に向けて身軽にしていかなければ。思い切った物減らし!でもやっぱり捨てられない?「物を持ちつつ、小さく暮らせる」新しい生活スタイルを提案する。

**草花たちの静かな誓い** 宮本輝著  
ロス在住の叔母の悲報。相続人であるおいの弦矢は、幼くして死んだはずの叔母の娘が実は行方不明なのだとして知り、謎を追いつめる。人間の運命を豊かに描いた長編。

**ふたりのカミサウルス** 平田昌広作 黒須高嶺絵  
話をしたこともなかったコウダイとヒロト。二人は折り紙の恐竜「カミサウルス」をきっかけに急接近。正対な性格の二人の友情はうまくいくのか?

**すなばばば** 鈴木のりたけ作 絵  
公園の砂場で遊んでいたら、空から砂が降ってきた。砂場がすなばばになって、とうとう、砂ばかりに……。ことは遊びが楽しめる、鈴木のりたけの絵本。



## お知らせ

返却忘れはありませんか?～図書館の資料は市民の財産です～

図書館の本やDVDなどを借りたままになっていませんか。

次に借りたい方が待っています。返却期限を守って利用してください。

※紛失した場合は、速やかに相談してください

## 2月の予定

### 移動図書館車「ブックくる号」

※悪天候の場合は、中止する場合があります

#### 【Aコース】8日(水)、22日(水)

花山小学校(午前10時15分～10時45分)

#### 【Bコース】9日(木)、23日(木)

瀬峰公民館(午後2時～2時30分)

高清水診療所西隣駐車場(午後2時50分～3時20分)

志波姫小学校前駐車場(午後4時～4時30分)

#### 【Cコース】15日(水)

若柳公民館(午後2時20分～2時50分)

#### 【Dコース】16日(木)

栗駒総合支所(午後1時30分～2時)

鶯沢公民館(午後2時30分～2時50分)

鶯沢小学校(午後3時15分～3時45分)

### 市内の「おはなし会」情報

#### ●市立図書館

□絵本

とき 18日(土)、25日(土)

①午前10時30分～10時50分

②午後2時30分～3時

#### ●若柳公民館

とき 11日(土)

午前10時～11時

#### ●栗駒図書室

とき 25日(土)

午前10時～11時

### 2月の特集コーナーは

## 「映画化された物語」

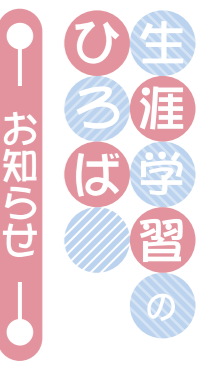
### 情報交換プラザ展示

## 「詩画展」

期間 2月7日(火)～28日(火)

※個人・グループ活動の発表をしてみませんか?  
無料で利用できます





### 第10回栗原市写真展

日時 2月25日(土)～3月5日(日) 午前9時～午後5時  
※27日(月)は休館日、3月5日(日)は午後1時まで

場所 栗原文化会館  
〒987-0001 栗原市若柳1-1-1

### 春の祭典・舞踊と民謡 流派の集い

日時 3月5日(日)  
午後1時～ ※開場は30分前  
場所 若柳ドリーム・パル  
〒987-0001 栗原市若柳1-1-1  
入場料 全席自由 1,000円  
※当日券は300円増し  
※チケットは、若柳ドリーム・パルで販売中

### ドリーム・パル 早春セミナー

日時 3月18日(土)  
午後1時30分～ ※開場は30分前

場所 若柳ドリーム・パル  
講師 林修氏  
演題 「いつやるか？今でしょ！」  
入場料  
□一般 1,500円  
□高校生以下 1,000円  
※当日券は500円増し  
※未就学児入場不可  
※チケットは、2月4日(土)から若柳ドリーム・パル、栗原文化会館、各教育センターで販売開始

### トレーニンググループ 利用講習会

日時 2月1日(水)、15日(水)  
午後7時30分～8時30分  
2月18日(土)午後1時～2時  
場所 栗駒総合体育館  
参加費  
□一般 200円  
□高校生以下 100円  
申し込み 問い合わせ先に、電話で申し込みください

### はじめてのジュラティス

日時 2月2日(木)、9日(木)、16日(木)、23日(木)  
午後0時45分～1時30分  
場所 栗駒総合体育館  
参加費 830円  
持ち物 ヨガマット(厚手のタオル可)、タオルなど  
申し込み 問い合わせ先に、電話で申し込みください

### 成人向け水泳教室

日時 2月4日(土)、17日(金)  
午後1時～2時  
場所 栗駒総合体育館  
参加費 1回800円  
申し込み 問い合わせ先に、電話で申し込みください

### 春に向けての体力づくり!! ヨガ教室

日時 2月18日(土)  
午前10時～正午  
場所 栗駒みちのく伝創館  
持ち物 ヨガマット(厚手のタオル可)、タオル、飲み物  
申し込み 2月15日(水)まで問い合わせ先に、電話で申し込みください

## 市内の文化財散策

栗駒八幡に「屯ヶ岡」と呼ばれる丘陵があり、延暦年間(782～806年)に坂上田村麻呂が蝦夷征討の際に駐屯した所と言われている。丘陵上には屯ヶ岡八幡宮が建っており、田村麻呂によって勧請されたと伝えられています。



屯ヶ岡八幡宮

屯ヶ岡は、平安時代後期に起こった、陸奥の豪族である安倍氏追討の戦い(前九年の役)において、鎮守府將軍源頼義が陣を張ったところとも言われています。前九年の役で頼義は敗戦が続いたため、1062(康平5)年に出羽の豪族清原氏に応援を求めました。清原氏は二万余りの援軍とともに参戦し、この屯ヶ岡で頼義軍三千と合流して陣容を整えました。その後の形勢は逆転し、清原氏参戦後わずかな期間で戦いは終結し、安倍氏は滅亡したと言われています。安永年間(1772～1781年)に作成された「風土記御用書出(安永風土記)」には、屯ヶ岡八幡宮への戦勝祈願が成

就したお礼として、頼義が甲冑を奉納し、田を寄付したことが記されています。  
※勧請：神仏の分身をほかの地に移して祀ること  
問 教育部文化財保護課  
☎(42)3515



## 所得税・市県民税の申告は 郵送やウェブサイトを活用を

今年も所得税や市県民税の申告時期になりました。忘れずに申告をしましょう。

### 所得税申告書の作成

国税庁のウェブサイト「確定申告書作成コーナー」から、24時間申告書の作成ができます。作成した申告書は、ウェブサイト(e-tax)から提出するか、印刷して税務署へ郵送提出することもできます。

また、所得税申告書を提出した方は、市県民税の申告は必要ありません。

※マイナンバーカードまたは住基カード、D、ICカードリーダーまたは住基カードが必要です。



e-tax作成コーナーヘルプデスク(ナビダイヤル) ☎0570-0156001

### 建築税務署での申告

建築税務署では、2月16日(木)から3月15日(水)まで土日祝日を除き申告書作成会場を設置しています。2月15日(水)以前は、会場を設置していません。

め、長時間待ち時間が発生する場合がありますので、会場開設期間中に来庁してください。

市県民税申告書、収支内訳書(農業所得用)の作成  
市ウェブサイトで「来年度の市県民税の概算額」「減価償却費の計算」「畜産棚卸計算」などの自動計算が可能になり、申告書類の作成が簡単になりました。

Table 1: 所得税などの申告期限・納付期限. Columns: 税の種類, 申告と納税, 振替日(振替納税利用者)

Table 2: 市県民税の申告日程・会場. Columns: 会場, 日程 (平日相談, 休日相談, 夜間相談), 時間

※志波姫地区の会場は志波姫この花さくや姫プラザ、鶯沢地区は鶯沢振興センターです。その他の地区は各総合支所です。



### 平成28年度栗原市任期付職員(保育士・幼稚園教諭)採用試験

保育所または幼稚園で勤務する任期付職員(保育士・幼稚園教諭)を募集しています。

●受験申込期限  
2月8日(水)

●採用人数  
保育士・幼稚園教諭 14人程度

※採用予定人数は現時点での予定であり、今後変更になることがあります。

●任用期間  
4月1日～平成30年3月31日

※最長3年まで更新する場合あり

●受験資格 保育士資格および幼稚園教諭普通免許がある方

●第1次試験日 2月12日(日)

●試験会場 市役所

●試験内容 第1次試験は小論文、第2次試験は第1次試験の合格者を対象に面接を行います。

●申し込み 受験案内と申込書は、市役所2階人事課、または各総合支所市民サービス課で配布します。

●申込書に必要事項を記入の上、人事課に持参または郵送で申し込みください。



※詳しくは問い合わせいただくか、ウェブサイトを確認してください  
●申込先 人事課  
〒997-2293  
栗原市築館薬師丁目7番1号  
総務部人事課  
☎(22)1159

### 社会教育関係団体登録の更新・学校体育施設利用者団体登録の再登録を忘れずに

市に登録している団体の登録有効期限は、3月31日(入金)です。更新・再登録を希望する団体は忘れずに手続きをしてください。

#### 社会教育関係団体

登録更新した団体に、市内の社会教育施設などの使用料の一部を免除し、活動を支援します。

#### 更新に必要な書類

- 社会教育関係団体現況報告書(様式第4号)
- 会則またはこれに準ずるもの
- 会員名簿
- 活動計画書
- 予算書および決算書

### 学校体育施設利用者団体

登録した団体に、市内の学校体育施設を、学校教育に支障のない範囲で貸し出し、活動を支援します。

#### 再登録に必要な書類

- 学校体育施設利用者団体登録申請書(様式第1号)
- 会則またはこれに準ずるもの
- 会員名簿

#### (共通事項)

●提出先 各教育センターまたは、各総合支所市民サービス課(教育センターが設置されていない総合支所)へ持参してください。

●提出期限 2月15日(水)

●教育関係団体課  
☎(42)3514

### 認知症研修会

市では、認知症サポーター養成講座を受けた方を対象に3回コースでのフォローアップ研修会を開催しています。このうち、認知症研修会は、誰でも参加できます。ぜひ、申し込みしてください。

●日時 2月24日(金)午後2時～3時30分

●会場 志波姫この花さくや 姫プラザ

●講師 心のホスピタル・古川グリーンヒルズ 宮城県認知症

### 疾患医療センター医師 青島利明氏

●申し込み 2月14日(火)まで、問い合わせ先に電話で申し込みしてください。

●市民生活部介護福祉課  
☎(22)1350

### 認知症予防プログラム体験版参加者募集

認知症に強い脳を作るためのプログラムを自分の習慣にする教室を開催します。

●対象 65歳以上で要介護認定を受けていない方

●日時 3月の毎週水曜日 午前9時30分～11時30分

●会場 市民活動支援センター  
※申込状況に応じて会場変更する場合あり

●参加費 1,200円程度 ※テキスト代

●申し込み 2月15日(水)まで、問い合わせ先に電話で申し込みしてください。

●市民生活部介護福祉課  
☎(22)1350



### 高齢者の運転免許自主返納を支援します

市では、運転免許証を自主返納した高齢者に対し、「運転免許自主返納者証(プラチナパス)」を交付し、様々な支援を行っています。

●対象者 市内に住所がある満65歳以上の方で、運転免許証を自主的に返納した方

●支援内容  
□ 市民バス、一迫ふれあいタクシーの乗車運賃半額割引  
□ 文化施設など(対象施設)の入館料無料

□ 金成延年閣、花山温泉温泉山荘、ハイルザーム栗駒、エポカ21の入浴料・利用料を3回まで免除  
※対象施設などの詳細や宮城県で行っている支援内容など詳しくは、問い合わせください

●申請方法 各総合支所市民サービス課に備え付けの申請書に必要事項を記入のうえ、次の書類を添付し提出してください。後日、運転免許自主返納者証を送付しますので、対象施設を利用する際に提示してください。

●必要書類  
□ 運転免許取消通知書の写しまたは運転経歴証明書の写し

※運転免許取消通知書、運転経歴証明書 明書の交付手続は、警察署または運転免許センターに問い合わせください。

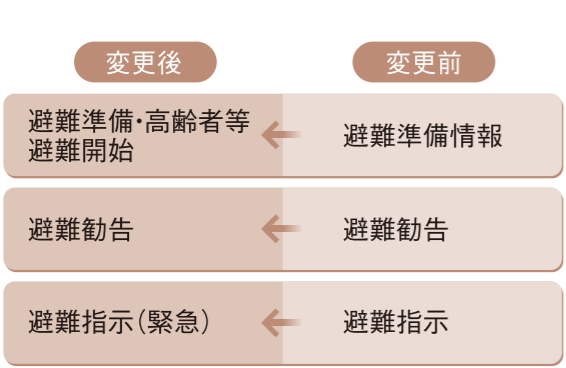
□ 顔写真(縦3.0cm×横2.4cm)

●総務部危機対策課  
☎(22)1149

### 避難準備情報などの名称を変更

平成28年台風10号による被害を踏まえ、避難準備情報などの名称が次のとおり変わりました。

#### 避難情報の種類



#### 避難の行動

□ 避難準備 高齢者等避難開始 避難の準備を開始してください。また、高齢者や体の

不自由な方など、避難に時間を要する方は避難を開始してください。

#### 避難勧告

避難を開始し、直ちに避難を完了してください。

#### 避難指示(緊急)

緊急に避難してください。

※危険であると自ら判断した場合、避難情報が発令される前に、自主避難するなど、状況に応じて柔軟な対応をとってください。

●総務部危機対策課  
☎(22)1149

### 災害時の情報入手手段について

災害時に必要な情報を得るために、携帯電話やパソコンを有効に活用しましょう。

#### 栗原市安全安心メール

災害(地震、風水害、火災など)情報、不審者情報を電子メールで配信します。

#### 利用方法

携帯電話やパソコンで、次のアドレスにアクセスするか、コードを読み取り、登録するメールアドレスを入力してください。

URL  
https://mail.cous.jp/kuriharacity/



### 栗原市公式ウェブサイト

市公式ウェブサイトのトップ画面左上の「いざ」というときに「中」に、災害時に必要な情報へのリンクを掲載しています。市内の避難所一覧、市ハザードマップなどを確認することができます。

#### スマートフォン「防災アプリ」

国土交通省国土地理院が優れている「防災アプリ」を選定し、公表しています。防災アプリでは、避難経路誘導、避難情報、気象情報などを入手することができます。

スマートフォン利用の皆さんは、普段から防災情報の取得、災害時の必要な情報入手のため防災アプリを有効に活用しましょう。

詳細は、国土交通省国土地理院のウェブサイトをご覧ください。

URL  
http://www.gsi.go.jp/bousaichiri/bousai-app-2016.html



#### 総務部危機対策課

☎(22)1149

### 平成29年第1回栗原市議会定例会

次のとおり議会定例会を開催

| 月日            | 会議名      | 内容                         |
|---------------|----------|----------------------------|
| 2月14日(火)      | 本会議(初日)  | 会期の決定、議案の提案理由説明など          |
| 21日(火)        | 本会議      | 一般質問(代表質問)                 |
| 22日(水)・23日(木) | 本会議      | 一般質問(個人質問)                 |
| 24日(金)        | 本会議      | 議案の総括質疑など                  |
| 27日(月)・28日(火) | 各常任委員会   | 付託議案審査                     |
| 3月1日(水)       | 本会議      | 各常任委員会委員長報告、質疑、討論、採決       |
| 2日(木)～7日(火)   | 予算特別委員会  | 平成29年度当初予算議案の審査            |
| 8日(水)         | 本会議(最終日) | 予算特別委員会委員長報告、質疑、討論、採決、請願など |

●日程 ※土日曜日は休会  
●場所 市役所4階 議場  
●傍聴 席数25席  
※車いすでの傍聴ができます。  
※各総合支所のテレビでもご覧いただけます。

●請願・陳情の提出 本定例会での審査、または紹介を希望される請願や陳情は、2月23日(木)正午まで市議会事務局へ提出してください。

#### 議会中継をしています

市公式ウェブサイトの議会情報から、本会議のインターネット中継を視聴できますので、ご覧ください。

URL  
http://www.discussvision.net/kuriharai/index.html



●議会事務局  
☎(22)1170





### 放射能関連情報

#### 小学校の空間放射線量測定結果

(測定日:1月4日~11日)

| 場所     | 測定値  |      | 場所     | 測定値  |      |
|--------|------|------|--------|------|------|
|        | 50cm | 1m   |        | 50cm | 1m   |
| 築館小学校  | 0.05 | 0.04 | 瀬峰小学校  | 0.05 | 0.05 |
| 玉沢小学校  | 0.06 | 0.07 | 鷺沢小学校  | 0.06 | 0.06 |
| 宮野小学校  | 0.05 | 0.05 | 金成小中学校 | 0.05 | 0.06 |
| 若柳小学校  | 0.05 | 0.06 | 志波姫小学校 | 0.05 | 0.06 |
| 栗駒小学校  | 0.07 | 0.07 | 花山小学校  | 0.08 | 0.07 |
| 栗駒南小学校 | 0.08 | 0.07 |        |      |      |
| 高清水小学校 | 0.05 | 0.05 |        |      |      |
| 一迫小学校  | 0.06 | 0.06 |        |      |      |

※上記以外は、市ウェブサイトで大気中の放射線量ほか確認してください



市ウェブサイト

#### 各種測定の手続き先

- 空間放射線量の出前式測定
- 食品・井戸水の放射性物質測定
- 問 市民生活部放射能対策室 ☎(22)1172
- 内部被ばく線量測定 (ホールボディカウンタ測定)
- 申込先:栗駒保健センター内
- ホールボディカウンタ室 ☎(45)5172
- 問 市民生活部健康推進課 ☎(22)0370

### 2月の休日急患診療当番医・調剤薬局

問 市民生活部健康推進課 ☎(22)0370

| 日      | 医科   | 歯科                      | 調剤薬局                                       |
|--------|--|-------------------------|--|
| 5 (日)  | たまがけ医院 一迫真坂 ☎(52)5115<br>萩野診療所 金成有壁 ☎(44)2005            |                         | ひまわり薬局 ☎(57)6035<br>ありかべ調剤薬局 ☎(44)2586     |
| 11 (土) | 高橋ハートクリニック 瀬峰下田 ☎(59)2005<br>片山内科胃腸科クリニック 金成沢辺 ☎(42)1220 | 小田島歯科医院 志波姫新原 ☎(23)8148 | せみね調剤薬局 ☎(38)3178<br>サンテ薬局金成店 ☎(42)1156    |
| 12 (日) | 佐藤内科小児科医院 築館伊豆 ☎(22)3205<br>阿部内科医院 若柳字川北 ☎(32)6929       |                         | 東町調剤薬局 ☎(21)0012<br>阿部内科医院(院内) ☎(32)6929   |
| 19 (日) | 平田内科整形外科歯科 栗駒岩ヶ崎 ☎(45)2126<br>くろさわ整形外科 一迫真坂 ☎(52)2627    |                         | 平田内科整形外科(院内) ☎(45)2126<br>サン調剤薬局 ☎(57)6888 |
| 26 (日) | 伊礼整形外科 築館高田 ☎(22)0066<br>氏家医院 若柳字川南 ☎(32)2328            |                         | しぶや薬局 ☎(21)2888<br>氏家医院(院内) ☎(32)2328      |

☐診療時間:午前9時~午後5時 ☐休日当番医は、変更になることがあります ☐あらかじめ、当番医に電話で症状をお伝えください  
 ☐必ず被保険者証をお持ちください ☐一般患者はご遠慮ください(原則として往診はしません)

#### 人口の動き

※平成28年12月末現在、( )は前月比

人口 ●70,530人(△74)  
男:34,075人(△36) 女:36,455人(△38)

世帯数 ●24,918世帯(9)

出生 ●25人 死亡 ●120人  
転入 ●92人 転出 ●71人

問 市民生活部市民課 ☎(22)3211

#### 今月の納期 2月28日(火)まで

国民健康保険税(第10期)  
問 総務部税務課 ☎(22)1121

介護保険料(第6期)  
問 市民生活部介護福祉課 ☎(22)1350

後期高齢者医療保険料(第8期)  
問 市民生活部健康推進課 ☎(22)0370

※納付は口座振替が便利です  
※税金を滞納すると、延滞金がかかります「納税は納期限までに!」

★資料の請求の方は、ご連絡頂ければ郵送致します。

家族葬会館 若柳 金成 絆 祭壇使用料 50,000円

事前見積りされた方で若柳西館・東館・金成葬祭会館をご利用の場合 祭壇料 30,000円割引いたします

無料資料請求の方ご利用より5,000円引き  
無料相談ご来店ご利用より5,000円引き

最大 10,000円引きで 24時間(有)わか柳葬祭

お問い合わせ・ご相談 ☎0228-32-3275

#### 日曜日の窓口開庁日

2月の窓口開庁日は次のとおりです。市内どの地区にお住まいの方でも利用できます。なお、証明願いなど、記載内容の確認が必要な証明書の交付はできません。

- 日時 2月12日(日)午前8時30分~正午
- 場所 築館総合支所
- 日時 2月26日(日)午前8時30分~正午
- 場所 金成総合支所

業務内容  
戸籍・住民票・印鑑・税関係の証明書などの交付  
市民生活部市民課 ☎(22)3211

問 築館総合支所市民サービス課 金成総合支所市民サービス課

税金の納付は口座振替が便利です。納税組合加入中の方も申し込めます。

●口座振替ができる税金  
市県民税・固定資産税・軽自動車税・国民健康保険税  
利用できる金融機関  
七十七銀行、仙台銀行、一関信用金庫、仙北信用組合、東北

#### 築館・玉沢小学校閉校式

労働金庫、栗駒農業協同組合、ゆうちょ銀行  
●手続き方法  
通帳、通帳届出印、納税通知書を持参の上、市内の希望金融機関窓口で備え付けの申込書に記入し、申し込みください。

問 総務部税務課 ☎(22)1121

●募集区分  
一般募集  
新田東住宅(築館)  
新田住宅(築館)  
萩野住宅(鷺沢)  
定住促進金成住宅(金成)  
定住促進栗駒住宅(栗駒)  
常時募集  
貝の堀住宅(志波姫)  
秋法住宅(鷺沢)  
柳沢改良住宅(鷺沢)  
古川特定公共賃貸住宅(若柳)  
宿川原特定公共賃貸住宅(鷺沢)  
災害公営上堤住宅(若柳)

問 建設部建築住宅課 ☎(22)1153

●受付期間 2月1日(水)~10日(金)  
●申し込み 建築住宅課、各総合支所市民サービス課に備え付けの募集要項を確認の上、申し込みください。  
※常時募集は、建築住宅課に問い合わせの上、直接申し込みください。

●工事のお知らせ  
栗原文化会館改修工事のため、大ホールの利用が一時できません。

#### 市営住宅入居者募集

●改修工事期間 2月7日(火)~3月31日(金)  
●休止施設 大ホール  
※リハール室は通常どおり使用できます。

問 栗原文化会館 ☎(23)1234

●募集区分  
一般募集  
新田東住宅(築館) 1戸  
新田住宅(築館) 1戸  
萩野住宅(鷺沢) 1戸  
定住促進金成住宅(金成) 1戸  
定住促進栗駒住宅(栗駒) 1戸  
常時募集  
貝の堀住宅(志波姫) 1戸  
秋法住宅(鷺沢) 1戸  
柳沢改良住宅(鷺沢) 1戸  
古川特定公共賃貸住宅(若柳) 4戸  
宿川原特定公共賃貸住宅(鷺沢) 2戸  
災害公営上堤住宅(若柳) 1戸

#### 寄付 ありがとうございます

東日本大震災関連寄付

●山内 信子様 書籍「名犬チロリ」14冊  
書籍「いのちをつなぐ」14冊 12月 5日

一般寄付

●菊地 義彦様 絵画(山頂への道)、(乱舞)2点 11月28日

●栗駒ロータリークラブ様 書籍「むらさき色の悪夢 14ナツカのおばけ事件簿」ほか149冊 12月16日

問 総務部管財課 ☎(22)1116

## デイサービスやなぎのめ・デイサービス郷の湯

# 看護・PT・OT・介護職 募集!!

☎0228-54-2688



# 情報 あれこれ



## お知らせ

### 国民年金の後納制度

後納制度とは、時効で納めることができなかった国民年金保険料を、平成27年10月から平成30年9月までの3年間に限り、過去5年分まで納めることができる制度です。

後納制度を利用することで、年金額が増えたり、納付した期間が不足して年金を受給できなかった方が年金受給資格を得られる場合があります。なお、老齢基礎年金を受給している方などは、後納制度の利用はできません。

※申し込み方法など、詳しくは問い合わせください。

ねんきん加入者ダイヤル  
専用電話(ナビダイヤル)

☎0570-003004

古川年金事務所

☎0226(23)1200

### 110番通報の正しい利用を

110番は、「緊急通報電話」

です。皆さんが事件や事故の被害に遭ったときや、目撃したときなど、すぐに警察官を現場に急行させて、被害者を救出したり、犯人の検挙や事件・事故の処理などを行うための電話です。

しかし、110番通報の約3分の1が、緊急ではない相談や問い合わせなどのため、「急を要する110番通報」がつかりにくくなり対応が遅れてしまう場合があります。運転免許更新手続きや要望相談については、警察署、交番、駐在所に問い合わせてください。また、警察相談専用電話も開設していますので利用してください。

### 警察相談専用電話

(フジテレビ) #9110

※ダイヤル回線を利用の場合は次の電話番号を利用してください。

若柳警察署 ☎(32)3111

築館警察署 ☎(22)1101

### ネクスコ東日本からお願い

宮城県内の高速道路では、交通事故が多発しています。高速道路では、次の5つを守ってゆとりのある安全運転をお願いします。

- ①安全速度を守る
- ②十分な車間距離をとる

③割り込みをしない  
④わき見運転をしない  
⑤路肩走行をしない

## 募集

### 自衛官募集

#### 自衛官候補生(男性)

●受験資格 18歳以上27歳未満の男性 ※平成29年4月1日現在  
●申込期限 2月28日(火)予定  
●試験日 3月4日(土)または5日(日)の指定する1日  
※試験場所や試験科目、申し込み方法など、詳しくは問い合わせください。  
※募集説明会を予定していますので、詳しくは問い合わせください。

自衛隊栗原地域事務所 ☎(22)4209

### 食育セミナー参加者募集

●日時 2月8日(水)午後1時15分～4時15分  
●場所 仙台合同庁舎  
●参加費 無料  
●内容 映画上映、パネルディスカッション、意見交換  
●東北農政局経営・事業支援部 地域食品課  
☎022(221)6403

### 第15回東北ポリテックビジョン

開会式・講演  
●日時 2月17日(金)午前9時30分～11時30分  
●演題 「ロケット開発：最先端の物づくり」  
●申し込み 参加申込書に必要事項を記載の上、問い合わせ先にファクスで申し込みください  
※参加申込書は、ウェブサイトからダウンロードできます。

### 発表・展示

●日時  
□2月17日(金)午後1時～5時  
□2月18日(土)午前9時30分～午後3時  
●内容 学生や教職員による成果発表・研究展示など  
●共通事項  
●場所 東北職業能力開発大学校  
●東北職業能力開発大学校  
☎(22)2082  
ファクス(22)2432

URC  
http://www3.jeed.or.jp/miyagi/college/



### 相続登記はお済みですか

●日時 毎週水・土曜日  
※祝日を除く  
●午後1時30分～4時30分  
●場所 大崎司法書士相談センター(大崎市古川)  
●内容 相続登記、相続制度全般に関する無料相談  
●申し込み 問い合わせ先に、電話で申し込みください  
大崎司法書士相談センター ☎0226(23)1802

### コミュニティ・地域づくり無料相談

●相談日時 火～日曜日  
午前9時～午後8時  
●場所 市民活動支援センター  
●申し込み 問い合わせ先に、電話で申し込みください  
市民活動支援センター ☎(21)2060

### お詫びと訂正

1月1日号に誤りがありました。お詫びして訂正します。  
27ページ(情報あれこれ)  
宮城県北部児童相談所の電話番号  
☎0226(22)0300  
誤 ☎0226(22)0300

### 宮城いきいき学園4月入学生募集

●対象 県内居住のおむね60歳以上の方  
●場所 登米・栗原校(登米市迫公民館内)、大崎校(パレットおおさき内)ほか3校  
※通学可能な校  
●募集人数 各校40人  
●入学金 5,000円  
●受講料 年間20,000円  
●申込期限 2月28日(火)  
※申し込み方法など詳しくは、問い合わせいただくか、ウェブサイトを確認してください。  
宮城県社会福祉協議会いきが健康課  
☎022(225)8477  
http://www.miyagi-sfk.net/

### 食品表示法説明会

●日時 2月16日(木)  
午後1時30分～3時30分  
●場所 宮城県大崎合同庁舎  
●対象 食品関連事業者  
●申し込み 2月9日(木)まで  
問い合わせ先に、電話で申し込みください  
宮城県食と暮らしの安全推進課 ☎022(21)2643  
産業経済部産業戦略課 ☎(22)1220

### 第11回市民スキー大会

●日時 2月26日(日)午前9時～  
●場所 山形県最上町赤倉温泉スキー場  
●参加費 1,500円  
※傷害保険料含む  
●申し込み 2月22日(水)まで  
問い合わせ先に、電話で申し込みください  
栗原市スキー協会 千葉清隆 ☎080(6004)7416

### 相談

### 消費生活相談窓口

クレジットカードの初期設定が毎月一定額を支払うリボルビング払い(リボ払い)になっていることがあります。支払い期間が長期化し、手数料がかさんでしまうので、注意が必要です。

カードの利用明細は毎月必ず確認し、不審な点があればすぐにカード会社へ問い合わせましょう。

●相談日時 月～金曜日  
※祝日を除く  
午前9時～午後4時

栗原市消費生活相談窓口(築館ふさとセンター) ☎(22)15001  
県民サービスセンター(宮城県栗原合同庁舎) ☎(23)5700

### 多重債務無料相談窓口

●専門相談員が、借金を抱え悩んでいる方の相談に応じます。  
●相談日時 月～金曜日  
※祝日を除く  
●午前9時～午後5時  
●場所 東北財務局金融監督第三課多重債務相談窓口(仙台合同庁舎B棟5階)  
●東北財務局金融監督第三課 ☎022(266)5703

### 弁護士相談

●相談日時 3月16日(木)  
午後2時～4時  
※希望する方は、事前に問い合わせ先に申し込みください。

### 相談員相談

●相談日時 月～金曜日  
※祝日を除く  
午前8時30分～午後4時45分  
●共通事項  
●場所 県民サービスセンター(宮城県栗原合同庁舎)  
●県民サービスセンター(宮城県栗原合同庁舎) ☎(22)2111

ハイルザーム栗駒  
TEL.0228-43-4100 HP:http://www.eeonsen.com/

「ハイルザーム冬物語」  
～5連泊プラン～  
5泊15食 特別割引料金 30,000円(税込)  
★お好きな日程で2泊から参加できます ★全5泊のお客様にはお土産付き

花山温泉 温湯小荘  
TEL.0228-56-2040 HP:http://www.yumeguri.jp/nuruyu/

「昼のともえ座舞踊ショー」  
&手打ちそば御膳の夕べ  
ともえ座公演 11:00～  
※通常入浴料金で観覧できます(2,500円観舞并当コースもあり)  
※そば御膳の夕べ 1泊2食 10,000円(税込)

全年代年會  
TEL.0228-42-1121 HP:http://www.annenkaku.jp

りょうま舞踊会 舞踊ショー  
「地酒を愉しむ夕べ in(飲) 延年閣」 18:30～  
赤谷・富沢音楽保存会 公演 10:00～  
ヨガ教室+入浴 1,000円(税込) ご予約不要!

この度、宮城県水産技術センターにおいて、通常個体の三倍体である「伊達若魚」が開発され、県の特産品として期待されています。栗原市でも、教養養魚場「山脈」が「伊達いわな」の養殖に取り組み、普及拡大に努めていく予定です。今後は試食会などを通じ、伊達いわなを皆様にご紹介していきたいと考えております。

伊達いわな試食会

歯科 小児歯科 矯正歯科 口腔外科 インプラント 審美歯科 噛み合わせ C T 往診歯科
最新システム 最新 2009

厚生労働省指定臨床研修施設 <歯っぴー・歯ーと・スマイルの>

# 近藤歯科医院

☎0228-22-4182 ☎0120-4182-08

診療時間  
AM9:30～PM1:00  
PM2:30～PM6:30  
(水曜日はPM7:30まで)  
休診日…日曜・祝日・木曜午後

〒985-0801  
宮城県栗原市大崎  
大崎駅前  
大崎駅前ビル1F

# みらいん くりはら人

## くりはらジモバーガーで地元食材をPR



えぐち しま 江口 志麻 さん(一迫中町)

「一つ一つ栗原産の食材にこだわって作っているので、おいしさが伝わればいいですね」と語るのは、料理人の江口 志麻さん。

江口さんは、栗原産のひとめぼれ、宮城野ポーク、パプリカ、レンコン、ズッキーニ、サンチュなどを使ったライスバーガー「くりはらジモバーガー」を考案し、栗原市民まつりなどで販売したところ大変好評でした。

若い方にも地元食材のおいしさを知ってもらいたい。その思いから手軽に食べられるものと考え、十数回の試作を重ねて完成させたとのこと。

これからもイベントなどで栗原の食材のおいしい食べ方を提案していきたいそうです。



※くりはら人の情報をお寄せください

**おススメカラー** 大好評

**イルミナカラー**

◎驚きのツヤと輝き  
◎ダメージを感じさせない髪へ

(平日料金) **¥4,860** (税込)  
(フル・ロング別料金)

*Happy Valentine's Day*

薬館店 0228-22-2187  
定休日:毎週日曜日

若柳店 0228-32-2241  
年中無休

**交通誘導警備員** 未経験の方でも安心 大丈夫です

# スタッフ募集

仕事内容：交通誘導警備・イベント警備など、警備業全般

- 年齢18歳以上の方(経験・性別は問いません)
- 現在60歳以上の方も大活躍中です。
- 経験者の方には、優遇いたします。
- 自宅から、直行直帰で、OK。
- 社員登用制度あり。

今こそ、あなたが 必要なのです!

**東日本警備株式会社**  
TEL 0228-21-5622

所在地：栗原市志波姫北郷竹の内 65  
宮城営業所  
☎〜お気軽にお電話下さい。  
(担当：大内、今野)FAX21-5623

■本社：新潟県南魚沼市塩沢 1403-2  
■営業所：新潟県小千谷市 十日町市 長岡市 宮城県栗原市

※市は自主財源確保のために、有料広告を掲載しています。

・再生紙を使用しています ・環境に優しい大豆油インキを使用しています