



広報

# くりはら

2016 (平成28) 年 3 月 1 日 発行  
第233号

MARCH

3



報告 第8回 栗原市観光写真  
コンクール..... 2  
第5回ゆっくりひとめぐり  
栗駒山麓観光写真コンクール... 3  
報告 第17回 白鳥省吾賞受賞者  
決定 ..... 16・17

## 目次

市からのお知らせ..... 4~13  
生涯学習のひろば ..... 14・15  
話題今くりはら ..... 18~20  
学校きょういくの窓..... 21  
くりはら研究所だより..... 22・23  
きょうどうの広場 ..... 24  
みんなの健康 ..... 25・26  
環境・衛生ノート ..... 27  
休日急患診療当番医 ほか..... 28

## はしやぎ声が響く雪まつり

2月13日(土)・14日(日)、花山地区の道の駅「路田里はなやま」を会場に第11回花山雪っこまつりが開催されました。

この日を楽しみにしていた子どもたちは、雪上のコートで、円盤状のディスクを投げ勝敗を競うドッチビー競技を楽しんだほか、大きな雪の滑り台ではしやぎ声をあげてそりで滑り降りたりしながら、残り少ない冬を満喫しました。

これからも ずーっと・・・栗原



第8回

栗原市観光写真コンクール

観光の視点に立ち、より魅力的な栗原を募集した、第8回栗原市観光写真コンクールの入賞作品が決定しました。

【コンクールの概要】

- 対象作品 市内で撮影した未発表の写真
- 応募総数 121作品

賞	最優秀賞	優秀賞	佳作	富士フィルムテクノサービス賞
点	1点	2点	5点	1点

作品紹介

作品展示

栗原市観光写真コンクールの応募作品のうち厳選した作品を展示します。  
 期間：2月27日(土)～3月31日(木)  
 場所：くりこま高原 産業経済部田園観光課 (22) 1151



「夜の迫川」伊藤 利喜雄(岩手県一関市)

最優秀賞

ハクチョウの眠る姿を撮りました。

審査員(2人)

- 審査員長 宮原 育子 (宮城大学事業構想学部教授)
- 審査員 曾根田 慶一 (写真家)

【審査員長講話】

今年の応募作品は、定番の伊豆沼や栗駒山をテーマにしたものでも構図が例年とは違う作品が多く見られました。今回、最優秀賞を受賞した作品も白鳥が眠っているという、例年であれば、飛んでいる構図や、これから飛び立つといった構図が多かったのですが、今年は生き物の別の時間を上手にとらえた作品が多く、また、子どもたちのかわいい風景が生き生きと撮影されていたことが印象的でした。

また、浅布渓谷は毎年いい作品が応募され栗原の撮影スポットとして定着しているように感じました。

今回の応募作品は四季それぞれの色彩が非常によく、いろいろなテーマが美しく撮影されており、今年も審査を楽しませていただきました。



「ふけゆく秋に」星賢二(宮城県登米市)

紅葉と水の流れの色の違いを撮影しました。

優秀賞



「何か見つけたのかな」天童 重明(栗原市)

写真クラブの撮影会で写したひとコマ。男の子の姿がかわいかった。

※紙面の都合で、優秀賞以上の3点のみの掲載となります(敬称略、順不同)

第5回

「ゆつくりひとめぐり」栗駒山麓観光写真コンクール

栗駒山を中心とした豊かな自然、動植物、温泉、歴史と文化など多彩な観光資源を有する秋田県湯沢市、宮城県栗原市、岩手県一関市、秋田県東成瀬村の観光振興について、県域を越えて広域的に連携し、地域の活性化を図ることを目的とした第5回「ゆつくりひとめぐり」栗駒山麓観光写真コンクールの入賞作品が決定しました。

作品紹介

【コンクールの概要】

- 対象作品 湯沢市、栗原市、一関市、東成瀬村で撮影した未発表の写真
  - 賞 最優秀賞 1点、優秀賞 4点、入選 5点
  - 応募総数 101作品
  - 審査員 小松ひとみ (小松ひとみ写真事務所)
- ※本年度の審査は、ゆつくりひとめぐり栗駒山麓連絡会議幹事市である岩手県一関市が実施しました



「山のめぐみの米納め」高橋 清(岩手県平泉町)

一関市骨寺村荘園中尊寺米納め、行列の旗の間から須川岳が見えるように撮影しました。

最優秀賞



【審査員長講話】

最優秀賞の作品は、残雪の須川岳を借景として、枯れたあぜ道を進む祭りの村人たちを静かな眼差しで情緒的にとらえた秀作です。いにしへの祭りを復活させた確固たる想いが、手前を歩く村人たちの淡々とした表情からも感じ取ることができました。4本の「のぼり旗」が放射状に広がる瞬間を作者は狙っていたのでしょうか。その奥にそびえる須川岳とのバランスがこれ以外ない！という絶妙のカメラポジションとタイミングでした。

ほかの作品としては、たくさんの方の言葉で「すごい○○なんです」と力説するよりも、1枚の写真を見せる方が絶対に説得力がある。写真にはそんな力がある。写真にはそんな力がある。写真にはそんな力がある。写真にはそんな力がある。

今回選ばれた写真からは、後世に伝えたい素晴らしい景色、四季、また上質な空気感、きりっと縮まったシルエットなど見事に切り取っている写真が多く、審査していても幸せな気持ちにさせていただきました。今後、より一層栗駒山麓の魅力が伝わる観光写真と出会えることを楽しみにしております。

優秀賞

宮城県栗原市長賞

「明けの舞」渡邊 興次 (宮城県東松島市)



秋田県湯沢市長賞

「朝霧の詩」五十嵐 敏紀 (秋田県横手市)



岩手県一関市長賞

「里山の初夏」高橋 弘 (岩手県花巻市)



秋田県東成瀬村長賞

「朝焼けに染まる湿原」藤江 健一 (岩手県一関市)



※紙面の都合で、優秀賞以上の5点のみの掲載となります(敬称略、順不同)

路線名(区間)	変更の種類	運行区分	変更点
横須賀線 (栗原中央病院⇄新田駅(登米市))	経路	—	運行区間 栗原中央病院⇄浄土(登米市) から 栗原中央病院⇄新田駅(登米市)に変更 全便を築館小学校前経由
	運行方法	上り	新田駅 午後0時30分発、午後2時30分発 → 予約型運行
苗圃線 (栗駒病院前⇄苗圃)	便統合	平日下り	苗圃 午後3時20分発、午後4時25分発 → 午後4時発
		平日上り	栗駒病院前 午後3時49分発、午後5時59分発 → 午後5時発
	運行方法	平日下り	栗駒病院前 午後3時発、午後5時発 → 予約型運行
		平日上り	苗圃 午後2時20分発、午後4時発 → 予約型運行
桜田線 (栗駒病院前⇄栗駒南小学校前経由⇄栗駒病院前)	運行方法	平日	全便 予約型運行
西田線 (栗駒病院前⇄向畑)	路線統合(廃止)	—	真坂岩ヶ崎線と統合(西田集落センター～田子屋間は廃止) ※路線廃止区間以外は真坂岩ヶ崎線を利用してください
		経路	平日下り 栗駒病院前 午前7時29分発 → JA尾松支店前(尾松農協前)から栗駒南小学校前回り
若柳地区市民バス (若柳地区内)	減便	川北コース 上り	三田鳥生活センター 午後6時30分発
		川北コース 下り	若柳総合支所 午前6時45分発、午後5時45分発
	運行方法	川北コース 上り	三田鳥生活センター 午後2時55分発 → 予約型運行
		川北コース 下り	若柳総合支所 午後4時発 → 予約型運行
高清水地区市民バス (高清水地区内)	減便	川北コース 上り	三田鳥生活センター 午後2時55分発 → 予約型運行
		川北コース 下り	若柳総合支所 午後4時発 → 予約型運行
		新田コース	全便 予約型運行
		運行方法	新田コース
栗駒鳥矢崎地区市民バス (永洞、里谷・綱木、猿飛来地区内)	経路	なのはなコース	かつらっこハウス 午前11時6分発
		やまゆりコース	かつらっこハウス 午前10時33分発
	運行方法	やまぶきコース	かつらっこハウス 午前11時2分発
		あやめコース	かつらっこハウス 午前10時36分発
花山地区市民バス (花山地区内)	運休	金沢・花山沢コース	全便 運休
		荒谷コース	全便 運休

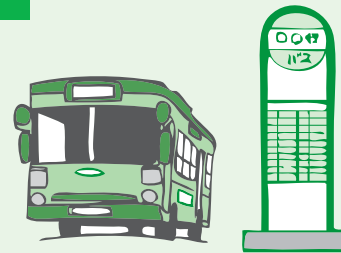
## チェックポイント 予約型運行について～利用には予約が必要～

### ●予約型運行とは

市民バスの利用者が予約した場合に限って、運行する路線(便)です。予約いただいた場合、その路線は時刻表に基づき運行します。

### ●利用方法

- 利用したい便の始発時刻の1時間前までに、その路線のバス運行事業者に電話で予約をしてください。予約の際は、「乗りたい路線名、始発の発車時刻、乗りたい停留所名」を伝えてください。  
※バス運行事業者は、3月中旬配布の時刻表と併せてお知らせします
- 乗降場所は各停留所になります。



# 『栗原市民バス』ダイヤ変更のお知らせ

問 企画部市民協働課 ☎(22)1164

4月1日から、一部の市民バスの運行時刻や運行経路などを変更します。なお、詳しい路線図と時刻表は、3月中旬に配布する予定です。

## ○主な変更内容

路線名(区間)	変更の種類	運行区分	変更点
古川線 (古川駅⇄栗原中央病院)	時刻	平日下り	古川駅 午後6時46分発 → 午後7時10分発
一関線 (栗駒病院前⇄一ノ関駅前)	経路	—	一関市内区間の経路 旧国道4号 → 国道4号
	時刻	平日下り	栗駒病院前 午前7時24分発 → 午前7時発
	増便	平日上り	一ノ関駅前 午後7時10分発
築館一関線 (伊豆三丁目[旧築館税務署前]⇄一ノ関駅前)	経路	平日上り	一ノ関駅前 午前6時50分発 → 有壁駅前 午前7時13分発
	時刻	平日下り	伊豆三丁目(旧築館税務署前) 午後6時25分発 → 午後7時発
大崎市民病院線 (大崎市民病院⇄栗原中央病院)	時刻	上り	栗原中央病院 午前9時発 → 午前9時30分発
		下り	大崎市民病院 午後2時発 → 午後3時30分発
	増便	上り	栗原中央病院 午後1時30分発
くりはら田園線 (石越駅前⇄細倉荒町)	経路	平日下り	津久毛経由 石越駅前 午後4時25分発の停留所に迫桜高校前を追加
	時刻	平日下り	津久毛経由 石越駅前 午前7時20分発 → 午前7時15分発 ※現在の尾松経由の便は尾松沢辺線として運行
尾松沢辺線 (金成総合支所前⇄栗駒病院前)	路線	—	くりはら田園線尾松経由の全便を尾松沢辺線として運行
	経路	—	運行区間 石越駅前⇄栗駒病院前 から 金成総合支所前⇄栗駒病院前に変更 ※石越方面へは、金成総合支所前でくりはら田園線へ乗り継ぎ
若柳線 (石越駅前⇄栗原中央病院)	時刻	平日上り	栗原中央病院 午前7時12分発 → 午前7時7分発
		平日上り	栗原中央病院 午後6時発 → 午後5時発
	増便	平日下り	石越駅前 午後7時10分発
岩ヶ崎線 (くりこま高原駅⇄栗駒病院前)	経路	—	運行区間 伊豆三丁目(旧築館税務署前)⇄栗駒病院前 から くりこま高原駅⇄栗駒病院前に変更
玉沢線 (県立病院前⇄栗原中央病院)	便統合	平日上り	栗原中央病院 午前6時22分発、午前7時20分発 → 午前6時50分発
	運行方法	土・日・休日	全便 予約型運行
鶯沢線 (栗原中央病院⇄細倉荒町)	運行方法	平日	全便 予約型運行
真坂岩ヶ崎線 (一迫公民館⇄栗駒病院前)	時刻	平日上り	栗駒病院前 午前6時50分発 → 午前6時45分発
		平日下り	一迫公民館 午前7時45分発 → 午前7時40分発 一迫公民館 午前11時35分発 → 午前9時15分発
	増便	土・日・休日 上り	栗駒病院前 午前8時15分発、午後1時15分発、午後5時45分発
		土・日・休日 下り	一迫公民館 午前7時15分発、午後0時30分発、午後5時発
	減便	平日上り	栗駒病院前 午前8時30分発
	運行方法	土・日・休日	全便 予約型運行
栗原中央大橋線 (栗原中央病院⇄くりこま高原駅)	運行方法	平日	全便 予約型運行

### 「火山災害警戒地域」に指定

☎総務部危機対策課  
☎(22)1149

栗原市が「火山災害警戒地域」に指定されました。

この指定は、全国にある49の活火山の周辺地域の火山対策としてハザードマップの作成など、これまで以上に安全対策を進めるための指定です。

なお、栗駒山は気象台による24時間監視が行われ、現在は「火山活動に特段の変化はなく、静穏に経過していて、噴火の兆候は認められません」と、安全な状況であることが発表されています。

●栗駒山に係る火山災害警戒地域  
宮城県、岩手県、秋田県、栗原市、一関市、湯沢市、東成瀬村  
※栗駒山の火山活動に変化がある場合は、気象台の「特別警報」や栗原市安全安心メールでお知らせします

### 防災行政無線・安全安心メールが変わります

☎総務部危機対策課 ☎(22)1149  
☎企画部市政情報課 ☎(22)1126

4月1日から防災行政無線のお知らせ音を避難準備・勧告・指示や注意の場合変更します。また、安全安心メールの配信情報も変更します。

#### お知らせ音を変更

●避難準備・勧告・指示をお知らせする場合

①サイレン

「ウー」(7秒間)

「緊急放送」

「緊急放送」

※2回繰り返し

②お知らせ内容

●大雨警報などにより注意を呼びかける場合

①サイレン

「ウーウーウーウー」

※2回繰り返し

②お知らせ内容

●行政情報(イベントなど)

①チャイム

②お知らせ内容  
※行政情報のお知らせ方法に変更はありません

#### 防災行政無線の放送内容は電話や安全安心メールで確認できます

防災行政無線の放送内容を聞き逃した場合や、風雨でよく聞こえなかった場合は、電話や安全安心メールで確認できます。

●栗原市防災行政無線電話応答サービス

フリーダイヤル ☎0120(38)614

※詳しくは、市ホームページを確認してください

http://www.kurihara-city.jp/



### 安全安心メールの配信情報を変更

サービスマイルを利用の方は、4月1日に登録情報の確認と変更をお願いします。

#### 新設

子育て情報(子育て教育に関する情報)

※サービスマイルを利用の方に

は、4月1日に登録情報の確認・変更のお知らせメールを送信します

#### 廃止

放射線モニタリング情報

●安全安心メールを登録しましょう

安全安心メールの配信は、携帯電話やパソコンで、次のURLにアクセスして、メールを受信するアドレスを登録してください。

URL http://www.naicous.jp/kurihara-city.jp/



### 春の火災予防運動 3月1日(火)～7日(月)

☎消防本部予防課 ☎(22)1192

「春の火災予防運動」は、火災が発生しやすい春の前に心構えや住宅用火災警報器を再確認し、大切な生命と財産を守るための運動です。

#### 火災予防には3つの習慣が大切です

□寝たばこは絶対にやめましょう

□ストーブは、燃えやすい物から離れた位置で使用しましょう

□ガスコンロのそばを離れるときは、必ず火を消しましょう

●住宅用火災警報器の交換や点検をしましょう

●火災警報器の交換

火災警報器の設置義務化からまもなく10年を迎え、多くの住宅で交換時期を迎えます。

交換時期は火災警報器がブザーや音声でお知らせするものや、電池交換するものがありますが、本体の寿命は約10年です。設置時期を確認し、交換を行ってください。

定期的な点検をいざというときに、きちんと作動するように、定期的に点検を行いましょう。「ボタンを押す」または「ひもを引く」ことで、警報音がきちんと鳴るか確認しましょう。

正常をお知らせするメッセージまたは火災警報音が鳴ります。



※警報音はメーカーや製品により異なります

### 軽自動車税の税率を改正

☎総務部税務課 ☎(22)1121

税制改正により、次のおり税率が変更になりました。

三輪以上の軽自動車の税率が、新車登録をした時期で異なる税率になり、表1のとおり適用されます。

また、平成27年4月1日から平成28年3月31日までに新車登録した三輪以上の軽自動車は、排出ガス性能および燃費性能の優れた環境負荷の小さな車両は、平成28年度分の税率に限り軽課税率が適用されます。

このほか、平成28年度から原動機付自転車、二輪車、小型特殊自動車は表2の税率が適用されます。

※新車登録を受けた年月は、車検の初年度検査年月を確認してください

※詳しくは、市ホームページを確認してください  
http://www.kurihara-city.jp/

●表1 軽自動車税の金額

種類	税率(年税額)				
	平成26年度までに新車登録した車	平成27年度以降に新車登録した車	新車登録から13年経過した車		
軽自動車	三輪	3,100円	3,900円	4,600円	
	乗用	営業用	5,500円	6,900円	8,200円
		自家用	7,200円	10,800円	12,900円
	貨物	営業用	3,000円	3,800円	4,500円
自家用		4,000円	5,000円	6,000円	

●表2 原動機付自転車や二輪車などの税金額

種類	税率(年税額)		種類	税率(年税額)			
	平成27年度まで	平成28年度から		平成27年度まで	平成28年度から		
原動機付自転車	50CC以下	1,000円	2,000円	二輪の軽自動車	軽二輪125CC超～250CC以下	2,400円	3,600円
	50CC超～90CC以下	1,200円	2,000円	二輪の小型自動車	250CC超	4,000円	6,000円
	90CC超～125CC以下	1,600円	2,400円	小型特殊自動車	農耕作業用のもの	1,600円	2,400円
	ミニカー	2,500円	3,700円	その他		4,700円	5,900円

### ストップ滞納! 3月は市税等徴収強化月間

☎総務部税務課(市税等徴収対策本部事務局) ☎(22)1121

納期限内に正しく税金などを納付している皆さんとの公平性を確保するため、3月は、市税などの滞納者に対し徴収体制を強化して、集中的に催告や滞納者が所有する財産の調査などを実施します。納付する資力があっても、納付に応じない場合は、差し押さえを実施し、滞納税などに充当します。

今一度、納め忘れの市税や公共料金などがないか確認をお願いします。なお、納付が困難な場合は、各収納担当課に相談してください。

※詳しくは、市ホームページを確認してください

http://www.kurihara-city.jp/

### 栗原市民公開講座

☎市民生活部介護福祉課 ☎(22)1350

●日時 3月13日(日) 午後1時30分～4時 ※開場は30分前

●場所 若柳ドリーム・パル

●内容 講演①「尿漏れで困っていませんか?」過活動膀胱のお話」  
東北労災病院泌尿器科部長 浪間孝重氏

講演②「脳卒中を予防するために」  
仙台医療センター循環器内科部長 篠崎毅氏

●入場料 無料

#### 展示・相談コーナー

- 尿検査コーナー
  - お薬相談コーナー
- ※午後1時から開始します

### ストップ!! 滞納 滞納は許しません!!

納め忘れの税金・公共料金等はありませんか? 税金・公共料金等は納期限までに納めましょう!!



3月は「栗原市市税等徴収強化月間」です。ご相談、お問い合わせは、各担当課までお気軽に栗原市市税等徴収対策本部

# 3月1日(火)から7日(月)は子ども予防接種週間です

☎ 市民生活部健康推進課 (22) 0370  
☎ 各保健推進室

子どもを感染症から守るためには、予防接種がとても大切です。予防接種週間に合わせて、栗原市医師会の協力のもと、個別予防接種日程を拡大します。

特に、新しく小学校に入学するお子さんで、平成27年4月以降に麻しん・風しんの予防接種を受けていない方は、ぜひ、この機会に受けましょう。(対象者には予診票などを配布しています)

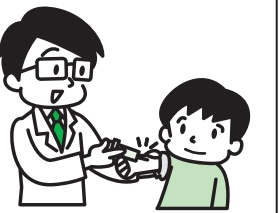
また、おたふくかぜ予防接種などの任意予防接種を希望する方も、この機会に受けましょう。対象年齢など詳しくは、お問い合わせください。

## ●協力医療機関と実施日

地区	協力医療機関	電話番号	実施日
築館	佐藤内科小児科医院	☎(22)3205	月～土曜日 ※水・土：午前のみ
	栗原中央病院	☎(21)5330	月～木曜日
	畑山医院	☎(22)2475	月～土曜日 ※土：午前のみ
若柳	佐々木内科医院	☎(32)6633	月～土曜日 ※水・土：午前のみ
栗駒	岩淵医院	☎(45)2155	月・火・木・金・土 ※土：午前のみ
	ほそや小児科	☎(45)5660	火・水・金 ※午後のみ
一迫	宮城島クリニック	☎(52)2881	月～土曜日 ※木・土：午前のみ
	一迫内科クリニック	☎(52)2122	月～土曜日 ※火：午後1時まで
志波姫	志波姫診療所	☎(25)3133	月～金曜日 ※水：午前のみ

◇予防接種を受ける場合は、医療機関に事前予約が必要です。また、予防接種の受付時間は医療機関で異なりますので、予約の際、必ず確認してください。

◇子ども予防接種週間以外の日や、上記医療機関以外の実施医療機関では、通常の実施日、時間となります。



## くりはらファミリー・サポート・センター 会員募集

☎ 市民生活部子育て支援課 (22) 2360  
☎ 各総合支所市民サービス課

小学校卒業までの子どもを養育している方を市内に居住する20歳以上の健康な方で、自宅で安全に子どもを預かることができる方

●両方会員の資格  
利用・協力会員を兼ねることができる方  
※協力会員、両方会員は、申し込み後に講習会を受講していただきます

●必要なもの  
印鑑、顔写真(縦3cm×横2.5cm)2枚、入会申込書

●利用料金(1時間当たり)  
□平日 600円  
□土・日曜日、祝日など 700円

●対象となる資格  
看護師、准看護師、社会福祉士、介護福祉士、保育士、理学療法士、作業療法士などの資格

●手続方法  
子育て支援課、または各総合支所市民サービス課に備え付けの申請書に、次の必要書類を添えて提出してください

## 就学援助費支給制度 ～学用品などの費用を援助～

☎ 教育部学校教育課 (42) 3512

経済的な理由で就学が困難と認められる児童・生徒の保護者に、学用品費や学校給食費などの一部を援助します。

●対象者  
市内に住所があり、平成28年度に小学校・中学校に在籍する児童・生徒の保護者で、次の事項に該当する方  
□ 市民税などが非課税または減免されている方  
□ 国民年金の掛金や国民健康保険税の額が減免されている方  
□ 児童扶養手当を受給している方

●受付期限 3月18日(金)まで  
受付期限が過ぎても随時、申請を受け付けますが、年度途中に認定を受けた場合は、申請月の翌月分から支給します

●申請方法  
学校教育課、各総合支所市民サービス課に備え付けの就学援助費受給申請書に必要事項を記入の上、平成27年の源泉徴収票の写し、または所得税確定申告書の写しなど、平成27年中の収入額が確認できる資料を添えて申請してください

●内容  
学用品費、学校給食費、校外活動費、通学費、市内に住所があり、平成28年度に小学校・中学校に在籍する児童・生徒の保護者で、次の事項に該当する方  
□ 市民税などが非課税または減免されている方  
□ 国民年金の掛金や国民健康保険税の額が減免されている方  
□ 児童扶養手当を受給している方  
職業が不安定で経済的に困っている方  
※世帯員全員の収入状況から総合的に判断します  
※就学援助の認定は年度ごとに行いますので、毎年申請が必要です



※就学援助費支給事業の手引き・申請書は、市ホームページからダウンロードできます  
http://www.kurihara-city.jp/

●申請先 学校教育課、または各総合支所市民サービス課  
申請された家庭について、民生委員・児童委員に世帯の状況などの所見を求める場合がありますので、ご理解をお願いします。

## ひとり親家庭の自立を支援します

☎ 市民生活部子育て支援課 (22) 2360

### 母子・父子家庭自立支援教育訓練給付金

ひとり親家庭の母または父が、資格取得や能力開発を目的として、指定講座を修了した後に、給付金を支給します。

●対象となる講座  
雇用保険制度による教育訓練給付の指定を受けている教育訓練講座(パソコン関係、語学関係、社会福祉、保健衛生など)

※教育訓練講座の受講に関する手続を行う前に、教育訓練講座について、市から認定を受ける必要があります

### 母子・父子家庭高等職業訓練促進給付金

ひとり親家庭の母または父が、就職に向けて特定の資格を取得するために養成機関で修業する場合は、毎月定額の給付金を支給します。

## 指定管理者による管理運営を実施

☎ 市民生活部社会福祉課 (22) 1340  
☎ 産業経済部農林振興課 (22) 1135

4月1日から次の施設は、指定管理者による管理運営を行います。施設利用の申し込みは、従来どおり施設で受け付けます。

施設の名	指定管理者の名	指定期間	問い合わせ先
栗原市一迫地区活性化センター(一迫真坂字高橋20番地1)	栗原市一迫地区老人クラブ連合会	平成28年4月1日	農林振興課
栗原市一迫老人福祉センター(一迫真坂字高橋20番地1)		平成31年3月31日	社会福祉課

# NHK「民謡魂 ふるさとの唄」 公開収録 観覧者募集

NHK仙台放送局と「民謡魂 ふるさとの唄」の公開収録を行います。  
この番組は、伝統的な民謡に加え、ふるさとの唄や郷土芸能などで日本の伝統音楽を再発見していただくものです。観覧希望の方は次のとおり申し込みください。

- 日時 5月15日(日)  
開場 午後5時30分  
開演 午後6時30分～8時(予定)
- 場所 栗原文化会館
- 主催 NHK仙台放送局、栗原市
- 出演 【唄】未定

【演奏】三味線：二代目藤本 瑠文、藤本 秀統  
津軽三味線：福居 一大  
尺八・笛：正田 麻盛  
鳴物：美鵬 駒三朗、美鵬 那る駒  
はやし詞：西田 紀子、西田 和菜

※決定次第、NHKのホームページなどでお知らせします

### ●司会



TOKIO  
じょうし ましげる  
城島 茂氏



アナウンサー  
しおや ただよし  
塩屋 紀克氏

- 入場料 無料
- 観覧申込方法 郵便往復はがき(私製を除く)の「往信用裏面」に、郵便番号・住所・名前・電話番号、「返信用表面」に、郵便番号・住所・名前を明記して申し込みください

※応募多数の場合は抽選の上、当選の方には入場整理券(1枚で2人入場可)を、落選の方には落選通知を4月27日(水)に発送する予定です  
※インターネットオークションなどでの売買を目的とした申し込みは固くお断りします  
※売買を目的とした申し込みであると判明した場合には、抽選対象外とさせていただきます  
※未就学児の入場はできません

### ●申込先

〒987-2215  
栗原市築館高田2丁目1-10  
栗原文化会館  
NHK「民謡魂 ふるさとの唄」係

### ●申込締切 4月18日(月) ※必着

### ●放送予定日 5月

【総合テレビ(全国放送)】

※放送日は決定次第、NHKのホームページなどでお知らせします

### 問 NHK仙台放送局広報・事業部

☎022(211)1016  
(平日/午前9時30分～午後6時)

URL <http://nhk.jp/sendai>

### 問 教育部社会教育課 ☎(42)3514

《ご応募・受付の際にいただいた情報は、NHKで受信料の  
お願いに使用させていただくことがあります。》

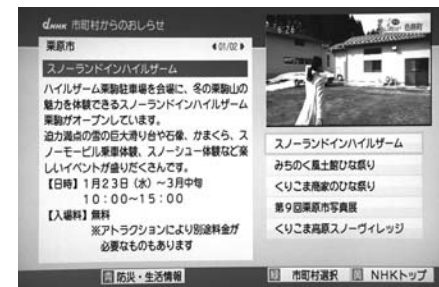
## 市の防災・イベント情報などを テレビで見ることができます

問 企画部市政情報課 ☎(22)1126

NHK仙台放送局では、テレビ放送のデジタル化に合わせ、デジタルテレビの魅力の一つであるデータ放送をより便利で身近なサービスにするため、「市町村からのお知らせ」欄を設置しています。防災情報や毎月の市のイベント情報などが掲載されていますので、ぜひご覧ください。

- 【表示方法】
- 「NHK総合テレビ」にチャンネルを合わせる
  - リコモンの「d(データ放送)」ボタンを押す
  - 「データ放送トップ画面」
  - 「防災・生活情報」を選択
  - 「それぞれの情報」を選択

### データ放送 「市町村からのお知らせ」画面



※画像はイメージですので、実際と異なる場合があります  
※ほかの市町村の情報を見る場合は、「ほかの市町村」ボタンを押してください  
※データ放送では、「市町村からのお知らせ」のほか、ニュースや天気予報など暮らしに役立つ情報や、番組と連動した情報が配信されますので活用してください

## 広報紙・ホームページ有料広告 広告掲載代理店募集

問 企画部市政情報課 ☎(22)1126

市では、広報くりはらと市ホームページに有料広告を掲載しています。掲載に当たり、広告掲載に関する業務を行う広告掲載代理店を募集します。

### 【広報紙】

- 売却広告枠の掲載期間 5月1日号～
- 売却広告枠の規格 枠数 毎月1日号※32ページの場合
  - ① 32ページ(最終) 下部<sup>1</sup>/<sub>3</sub> 2枠
  - ② 30・31ページ 下部<sup>1</sup>/<sub>3</sub> 各1枠
  - ③ 28・29ページ 下部<sup>1</sup>/<sub>6</sub> 各1枠
- 「ホームページ」
- 売却広告枠の掲載期間 5月1日(日)午前9時～平成29年5月1日(月)午前9時
- 広告掲載枠の規格 枠数 トップページ下部 10枠

### 【共通事項】

●広告代理店の主な役割 市が売却した広告枠を、広告主に売り、広告主の広告を作って市

### ●売却方法 制限付き一般競争入札

※市内に主な事業所がある者に限る

### ●広告枠最低売却価格 1,790,000円

### ●入札参加申込期限 3月11日(金)

### ●申し込み 市役所3階

市政情報課に備え付けの申込書および誓約書に必要書類を添えて、直接提出してください  
※必要書類など詳しくは、問い合わせいただくか、ホームページで確認してください

### URL

<http://www.kurihara-city.jp/>

## 電話予約による 証明書の時間外 交付

電話で予約すると、その日の午後7時まで証明書などを受け取れる時間外交付サービスを行っています。

### ●予約受付日時 月～金曜日

午前8時30分～午後5時  
※祝日を除く

※交付時間は、予約した日の午後5時15分～7時

### ●交付場所 予約した総合支所市民サービス課

### ●交付を受ける方 市内に住所があり、電話予約した本人

### ●予約方法 交付を希望する総合支所市民サービス課に電話予約

### ●対象となる証明書 予約者本人、または同一世帯に属する方に関する次の証明書

### ▽住民票関係 住民票の写し、住民票除票、住民票記載事項証明書

### ▽印鑑登録関係 印鑑登録証明書

※証明を受けられる方の

印鑑登録証(カード)を提示してください

### ▽税関係 納税証明書、課税証明書、所得証明書、資産証明書

※本人以外の資産証明書の交付にのみ、委任状が必要で

### ●その他 交付の際に本人確認を行います

本人を確認できる書類(運転免許証などの顔写真付きのもの)を持参してください

### 問 市民生活部市民課 ☎(22)3211

### 問 各総合支所市民サービス課



### 日曜日の窓口開庁日

3月の窓口開庁日は次のとおりです。

### ●日時 3月13日(日)

午前8時30分～正午  
場所 築館総合支所市民サービス課

### ●日時 3月27日(日)

午前8時30分～正午

## 野ネズミ一斉駆除

問 企画部市政情報課 ☎(22)1126

野ネズミは、農地を荒らすばかりでなく、感染症の一つであるワイル病の原因にもなります。このため、市内の農地などで一斉に駆除を実施しますので、皆さんのご協力をお願いします。

- 【実施日】3月20日(日)  
※雨天時は、3月27日(日)に実施します
- 【使用薬剤】  
メリーネコりん化亜鉛(1%粒剤、普通物)
- 【駆除方法】集落や行政区単位での共同駆除
- 【使用場所】田の畦畔や畑、農道、堤防などの

南向きの斜面、穴の入り口など

### ●注意事項

□子どもや家畜、ペットなどが誤って食べないように、十分注意してください

□使用するときは、必ず手袋を着用し、作業後は石けんでよく手を洗ってください

□薬剤は残さず使用し、自宅へ持ち帰らないでください

□万が一、誤って薬剤を食べた場合は、すぐに吐き出し(吐き出させ)、直ちに医師の手当てを受けてください

問 産業経済部農林振興課 ☎(22)1135

問 各総合支所市民サービス課



### 細倉鉱山資料館 閉館のお知らせ

栗原市細倉鉱山資料館は3月31日(木)をもって閉館します。  
展示物などは、現在改装中の細倉メインパークに移設します。

問 教育部社会教育課

☎(42)3514

問 栗駒・鶯沢教育センター

☎(45)2225



### 子どもの居場所づくり 事業補助金

青少年育成を目標として活動する団体が行う、子どもたちの居場所づくり事業に補助金を交付します。

●対象 授業の終了後・

休日などに、年間を通して子どもたちが自由に活動できる居場所づくりを行う団体

※スポーツ、文化などに特化して活動するものを除く

●補助限度額 補助対象経費の2分の1以内

※補助上限あり

●事前相談 3月31日(木)まで、事前に社会教育課に相談してください

●申し込み 4月28日(木)まで問い合わせ先に、申し込みください

※詳しくは、問い合わせください

問 教育部社会教育課  
☎(42)3514

### 「小さな拠点」づくり の相談受付

市は、人口減少や高齢化が進むコミュニティで、住民が主体となり新しい集落地域の再生を目指す「小さな拠点」づくりを支援します。現在、花山地区で花山「小さな拠点」づくり推進協議会が、取り組みんでいます。取り組みたいと考えている地域がある

れば、ぜひ、相談してください。

●相談受付 随時

問 企画部企画課  
☎(22)1125

### 高齢者肺炎球菌 ワクチン予防接種 を忘れずに!

高齢者肺炎球菌ワクチン予防接種の接種期限は3月31日(木)までです。早めに接種を受けてください。

●接種期限を過ぎると接種費用は自己負担となりますので注意してください。

●対象者 次のいずれにも該当する方

□ 3月までに65歳、70歳、75歳、80歳、90歳、95歳、100歳以上になる方

□ 1度も肺炎球菌ワクチンを接種したことのない方

※5年後は接種の対象者になりませんので、希望する場合は期限内に受けてください

問 市民生活部健康推進課  
☎(22)0370

問 各保健推進室

### 募集

#### 市営住宅 入居者募集

募集する住宅

【一般募集】

◇八日町住宅(栗駒) 1戸

◇定住促進栗駒 1戸

◇定住促進金成 1戸

◇住宅(金成)

●受付期間 3月1日(火)～10日(木) 午前8時30分～午後5時15分

※土・日曜日を除く

【常時募集】

◇柳沢住宅(鶯沢) 1戸

◇柳沢改良住宅(鶯沢) 1戸

◇古川特定公共賃貸住宅(差柳) 4戸

◇宿川原特定公共賃貸住宅(鶯沢) 1戸

◇災害公営上堤住宅(差柳) 1戸

※受付期間に関係なく先着順に受け付けします

【共通事項】

●申し込み 建築住宅課、または各総合支所市民サービス課に備え付けの募集要項を確認の上、

申し込みください  
※常時募集は、問い合わせの上、申し込みください

問 建設部建築住宅課  
☎(22)1153



### 家庭教育サポーター 学習会

親同士の交流や子育てについて学びあう場をつくるため、家庭教育をサポートする地域の人材ネットワークの学習会を開催します。

●日時 3月16日(水) 午前10時～午後0時10分

●場所 金成やすらぎセンター

●対象 家庭教育支援に関心のある市内在住・在勤の方

●内容 ワークショップ 講師 佐々木由美子氏 (人形劇団ひとり・ゆみちゃん劇場)

●参加費 無料

問 市民生活部介護福祉課  
☎(22)1350

●申し込み 3月10日(木)まで問い合わせ先に、電話で申し込みください

問 教育部社会教育課  
☎(42)3514

### 地域型認知症 予防講演会

認知症予防につながる生活習慣を地域で楽しく実践していくために、講演会を開催します。

●日時 3月15日(火) 午後1時30分～3時30分

●場所 栗原文化会館

●内容 講演「はじめてみませんか 脳いきいき生活」

講師 前田敦子氏 (NPO認知症予防サポートセンター)

●定員 100人(先着順)

●申し込み 3月9日(水)まで問い合わせ先に、電話で申し込みください

問 市民生活部介護福祉課  
☎(22)1350

### 認知症の方を介護 する家族の集い

介護する家族が情報交換を通じて、悩みなどを



など一式

●申し込み 各総合支所市民サービス課に、直接申し込みください

問 総務部危機対策課  
☎(22)1149

問 各総合支所市民サービス課

### Facebookで情報を発信しています

問 企画部市政情報課 ☎(22)1126

市では、Facebookを使って、イベント情報や市からのお知らせなど、さまざまな情報を発信しています。

栗原市Facebookへは、下記アドレスなどからアクセスすることができますので、ぜひご覧ください。

URL <https://www.facebook.com/kuriharacity>

※ページの閲覧は誰でも可能ですが、「いいね!」やコメントをするには、アカウント登録が必要で



市役所 (代表) ☎(22)1122

■ 築館総合支所 市民サービス課

市民係、福祉係 ☎(22)1111

産業建設係 ☎(22)1114

築館・志波姫保健推進室

☎(22)1171

■ 築館・志波姫教育センター

☎(23)1236

■ 若柳総合支所 市民サービス課

市民係、福祉係 ☎(32)2121

産業建設係 ☎(32)2124

若柳・金成保健推進室

☎(32)2126

■ 若柳・金成教育センター

☎(32)2127

■ 栗駒総合支所 市民サービス課

市民係、福祉係 ☎(45)2111

産業建設係 ☎(45)2114

栗駒・鶯沢保健推進室

☎(45)2137

■ 栗駒・鶯沢教育センター

☎(45)2225

■ 高清水総合支所 市民サービス課

市民福祉係 ☎(58)2111

産業建設係 ☎(58)2113

高清水・瀬峰保健推進室

☎(58)2119

■ 一迫総合支所 市民サービス課

市民福祉係 ☎(52)2111

産業建設係 ☎(52)2114

一迫・花山保健推進室

☎(52)2130

■ 一迫・花山教育センター

☎(52)2115

■ 瀬峰総合支所 市民サービス課

市民福祉係 ☎(38)2111

産業建設係 ☎(38)2114

瀬峰・高清水教育センター

☎(38)2127

■ 鶯沢総合支所 市民サービス課

市民福祉係 ☎(55)2111

産業建設係 ☎(55)2114

■ 金成総合支所 市民サービス課

市民福祉係 ☎(42)1111

産業建設係 ☎(42)1114

■ 志波姫総合支所 市民サービス課

市民福祉係 ☎(25)3111

産業建設係 ☎(25)3114

■ 花山総合支所 市民サービス課

市民福祉係 ☎(56)2111

産業建設係 ☎(56)2114

# 生涯学習のひろば

## お知らせ

### ふるさと劇場 〜民話とわらわ歌〜

- 日時 3月6日(日) 午後1時〜3時30分
- 場所 若柳ドリーム・パル
- 入場料 全席自由 高校生以上 300円 ※中学生以下は無料で、入場整理券が必要
- ※チケット、入場整理券は、若柳ドリーム・パルで配布・販売中

問 若柳ドリーム・パル ☎(32)6600



## 第9回栗原市写真展 〜ふるさと再発見〜

- 日時 3月6日(日)まで 午前9時〜午後5時 ※月曜日は休館、最終日は午後1時まで
- 内容 市内で撮影した風景、動植物、祭りなど栗原ならではの写真を展示
- 場所 栗原文化会館
- 入場料 無料
- 問 教育部社会教育課 ☎(42)3514



## 東日本大震災復興支援 遊佐聖心・佐々木定行 二人展

- 書家・遊佐聖心氏(瀬峰在住)と、陶芸家・鶴城窯窯元の佐々木定行氏(栗駒在住)による作品展です。書印と陶芸の世界を堪能してみませんか。
- 日時 3月11日(金)〜20日(日)

## 家庭バレーボール 審判員研修会・認定講習会

- 午前9時〜午後4時 ※14日(月)は休展
- 場所 栗駒みちのく伝創館
- 入場料 無料
- 問 栗駒・鶯沢教育センター ☎(45)2225

## 募集

- 日時 3月27日(日) 午前9時〜午後3時30分
- 場所 金成庁舎、金成体育センター
- 内容 学科講習および実技講習 ※各講習終了後に試験を行います
- 参加費 1,500円 ※別途、登録料3,000円が必要
- 持ち物 動きやすい服装、運動靴、筆記用具、ホイッスル、昼食、家庭バレーボールルールブック ※ルールブックが無い方には、当日200円で販売します
- 申し込み 3月23日(水)

## リラククス・ヨガ

- 日時 3月11日(金) 午後7時〜8時30分
- 場所 若柳ドリーム・パル
- 対象 20歳以上の女性の方
- 定員 20人(先着順)
- 参加費 800円
- 持ち物 ヨガマット(厚手のタオル)、タオル、動きやすい服装、飲み物
- 申し込み 3月9日(水)まで問い合わせ先に、電話で申し込みください
- 問 栗駒総合体育館 ☎(45)5885

## はじめての染め物 教室「絞り染め」

- 日時 3月12日(土) 午前10時〜午後4時
- 場所 若柳公民館
- 対象 小学生以上 ※小学生は保護者同伴
- 定員 20人(先着順)
- 参加費 2,000円 ※昼食代ほか
- 申し込み 3月9日(水)

## スポンジ・テニス 教室

- 日時 3月15日(火) 午後1時30分〜3時
- 場所 若柳総合体育館
- 対象 20歳以上の方
- 定員 20人(先着順)
- 参加費 400円
- 持ち物 タオル、動きやすい服装、飲み物
- 申し込み 3月11日(金)まで問い合わせ先に、電話で申し込みください
- 問 若柳・金成教育センター ☎(32)2127

## 初心者のための 伊豆沼ウォーキング

- 伊豆沼の美しい自然の中で、ノルディックウォーキングを通して健康づくりをしてみませんか。
- 日時 3月19日(土) 午前9時30分〜正午
- 集合場所 伊豆沼・内沼サンクチュアリーセンター
- ※築館総合支所、志波姫総合支所から送迎バスあり
- 内容 伊豆沼北岸約4.2kmをウォーキングします
- 対象 18歳以上の方
- 定員 50人(先着順)
- 持ち物 ナップサック、飲み物、手袋、帽子、着替えなど
- 参加費 300円 ※保険代ほか
- 申し込み 3月16日(水)まで問い合わせ先に、電話で申し込みください ※送迎時間など詳しくは、問

やすい服装、飲み物

## 成人向け水泳教室 (チャレンジ平泳ぎ)

- 日時 3月11日(金)、19日(土)、25日(金) 午後1時〜2時
- 場所 栗駒総合体育館
- 対象 20歳以上の方
- 定員 各15人(先着順)
- 参加費 各830円
- 申し込み 3月11日(金)まで問い合わせ先に、電話で申し込みください
- 問 栗駒総合体育館 ☎(45)5885



## 無料体力測定 体験会

- 年齢相応の体力を維持できていますか? 体力測定をして確認してみよう。

## 第11回仙台89ERS バスケットボール スクール

- 日時 3月11日(金) 午後6時30分〜7時45分
- 小学生
- 中学生
- 午後8時〜9時15分

## リフレッシュ・ヨガ

- 日時 3月11日(金) 午後7時〜8時30分
- 場所 若柳ドリーム・パル
- 対象 20歳以上の女性の方
- 定員 20人(先着順)
- 参加費 800円
- 持ち物 ヨガマット(厚手のタオル)、タオル、動きやすい服装、飲み物
- 申し込み 3月9日(水)まで問い合わせ先に、電話で申し込みください
- 問 栗駒総合体育館 ☎(45)5885

## はじめての染め物 教室「絞り染め」

- 日時 3月12日(土) 午前10時〜午後4時
- 場所 若柳公民館
- 対象 小学生以上 ※小学生は保護者同伴
- 定員 20人(先着順)
- 参加費 2,000円 ※昼食代ほか
- 申し込み 3月9日(水)

## スポンジ・テニス 教室

- 日時 3月15日(火) 午後1時30分〜3時
- 場所 若柳総合体育館
- 対象 20歳以上の方
- 定員 20人(先着順)
- 参加費 400円
- 持ち物 タオル、動きやすい服装、飲み物
- 申し込み 3月11日(金)まで問い合わせ先に、電話で申し込みください
- 問 若柳・金成教育センター ☎(32)2127

## 市内の文化財教策

平成27年12月23日(水)、城生野地区の方々を対象に発掘調査成果の現地説明会を行い、多数の方々に来跡していただきました。伊治城は、古代律令政府が陸奥国に設置した城柵<sup>1</sup>の一つで、767(神護景雲二元)年に造られました。これまでの調査により、伊治城は内側から政庁、内郭、外郭という構造であることが判明しています。また、政庁には3時期の変遷があり、2時期目の建物群が火災に遭っていることが確認されています。



▲現地説明会の様子

所在地 築館字城生野

第43次調査は内郭北西部、および政庁北側の内郭域の状況を確認することを目的として行いました。調査の結果、内郭北西部で掘立柱建物跡3棟と竪穴住居跡1軒、政庁北側の内郭域で竪穴住居跡2軒と土坑などが発見されました。政庁北側の内郭で発見された竪穴住居跡のうちの1つは東西8.6m、南北5.6m以上の大型のもので、床面に焼け面が見られることから何らかの工房跡の可能性が考えられます。また、この住居跡からは円面硯<sup>1</sup>(すずり)が出土しました。

問 教育部文化財保護課 ☎(42)3515



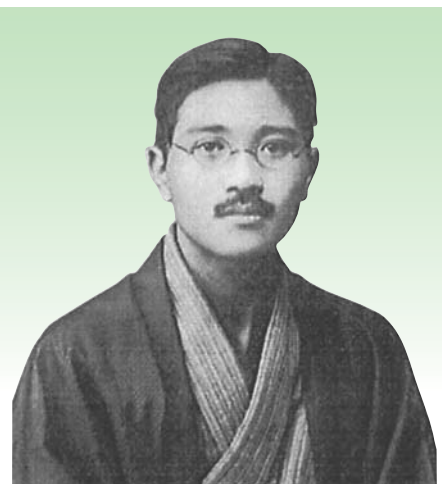
# 第17回 白鳥省吾賞

## 受賞者決定

白鳥省吾記念館 ☎(23)79667

### 応募総数1,994篇

市では、大正・昭和期に活躍した築館地区出身の詩人白鳥省吾の功績を顕彰するため、平成11年に白鳥省吾賞を制定しています。  
第17回目を迎えた今回は、一般の部(高校生以上)に1,012篇、小・中学生の部に982篇、合計で1,994篇の応募がありました。  
審査の結果、受賞者が決定し、2月21日(日)に栗原文化会館で表彰式を行いました。



## 白鳥省吾

(明治23年2月27日～昭和48年8月27日)

農民の姿や純朴なふるさとの人々の生活から、深い愛郷心と農民の魂で民衆詩をうたいあげた築館地区出身の民衆詩派詩人。『大地の愛』など、数多くの詩集を発表。全国約200校にも及ぶ校歌を作詞。

●審査結果、受賞作の全文は市ホームページにも掲載しています

URL <http://www.kuriharacity.jp/>

### 一般の部 最優秀賞



おの みつこ 光子 さん

#### 自転車屋は世界を回す

チューブを引き出す  
水を張った容器に沈め  
漏れる場所を確かめる

やすりをかけ 薬剤を塗り  
パッチを貼ってタイヤに戻す  
油を注し ブレーキを確かめる  
激みなく流れるように  
余計な言葉は発しない  
慣れた作業でも手を抜くことはない  
何十年も変わることもなく  
同じように直してきた  
車輪は人を乗せるのだから  
彼は自転車屋だ 一日の仕事を終え  
黒くなった爪の機械油を洗い  
寝床に入る時 彼は思う  
これまで直してきた車輪のことを  
何と滑らかに 嬉しそうに  
あれらは走り去ったかと  
仕事へか 学校へか 家路へか  
目を閉じれば浮かぶ その回転が  
回るものは かほどに美しいのだ  
金色の小麦を挽く風車のように  
町と町をつなぐ列車のように  
時計を動かす歯車のように  
それは 人を助けるものだ  
幸せにするのだ  
世界にはどれほどの輪が  
そうして回っているだろう  
自転車屋は知っている  
その中に自分の直した輪も  
入っていることを  
世界は誰が回すのでもない  
自分のように名も無い人間の  
仕事が回すのだということ  
自転車屋の夢のなかには  
空に浮かぶ星のように  
無数の輪が 今日も  
回り続けている

### 小・中学生の部 最優秀賞



さとう れな 麗菜 さん

#### ふわふわのボール

「あなたの母で良かった。」  
ふとした瞬間投げられたふわふわのボール  
どうキャッチすべきか分からず

とうとう捕り損ねてしまった  
ボールが返ってこなくても  
あなたは笑っていた  
「あなたの母で良かった。」  
今度は妹に投げられたふわふわのボール  
妹はちゃんと受けとめて  
ふわふわの満面の笑みを投げ返した  
ふわふわのボールが返ってきた時  
あなたはゆっくりと頷いた  
「あなた達の母で良かった。」  
何度目かのふわふわのボール  
次こそはキャッチしようと思ったのに  
また捕り損ねてしまった  
妹はキャッチできたのかと隣を見ると  
慣れてしまったのだろうか  
無表情で頷いただけだった  
軽くて、冷たいボールが返ってきた時でも  
あなたは 笑っていた  
母とはそういうものなのか  
決して帰ってくる保障も無いのに  
何度でもふわふわのボールを投げかける  
底尽きることのないその愛のボール  
一人で投げていてはきつと疲れるし  
寂しいから  
今度は絶対 捕ってやる  
「あなたの母で良かった。」  
ふとした瞬間投げられたふわふわのボール  
慎重にキャッチしたそのボールは  
思ったより重くて温かかった  
今度は私が投げる番  
「あなたの子で本当に良かった。」

### 審査結果

※敬称略

#### 一般(高校生以上)の部

- 【最優秀賞】  
「自転車屋は世界を回す」  
小野 光子(埼玉県越谷市/主婦)
- 【優秀賞】  
「空中散歩」  
石川 厚志(埼玉県比企郡小川町/臨床心理士)
- 「十万年」  
魚本 藤子(山口県下関市/主婦)
- 【審査員奨励賞】  
「秋の記憶」  
小野 知世(福岡県久留米市/無職)

#### 小・中学生の部

- 【最優秀賞】  
「ふわふわのボール」  
佐藤 麗菜(栗原市立栗原西中学校3年)
- 【優秀賞】  
「空への郵便」  
加藤 彩花(栗原市立築館小学校5年)
- 「にわの音楽会」  
菅原 結(名取市立下増田小学校2年)
- 【特別賞】  
「きやほず」  
千田 仁南(栗原市立金成小中学校4年)
- 「かにとり名人」  
千田 菜瑠(栗原市立若柳小学校4年)
- 「海」  
木戸 真梨子(愛知県みよし市 みよし市立南中学校2年)
- 【審査員奨励賞】  
「呪文の言葉」  
氏家 萌々菜(仙台市 聖ウルスラ学院 英智中学校2年)
- 「未来のぼくの子どもへ伝えたいこと」  
香川 泰輝(遠田郡涌谷町 涌谷町立小里小学校4年)

### 審査員

※順不同・敬称略

- 中村 不二夫(元日本詩人クラブ会長)
- 原田 勇男(日本現代詩人会会員)
- 佐々木 洋一(日本現代詩人会会員)
- 三浦 明博(小説家、日本推理作家協会会員)
- 渡辺 通子(東北学院大学准教授)

### 栗原・登米ビジネスマッチングin栗原 ビジネスチャンスを探る

2月2日(火)/エポカ21

栗原市や登米市内の企業が、発注したいと考えている全国の企業などに出会うためのイベントを登米市と合同で開催しました。

今年で6回目の開催となるこのイベントでは、食品を取り扱う大手百貨店や製造業などのさまざまな企業が全国から参加し、栗原や登米の優れた技術や商品に興味を示していました。また、栗原市や登米市内の企業も、展示や試食を通じて、技術力や商品の魅力を伝えようと懸命にアピールし、活気にあふれたイベントになりました。



▲熱心に商談をする参加企業の皆さん

▲製品PRをする市内企業の展示

志波姫

### 第4回栗原地区吹奏楽祭 響け復興のハーモニー

2月7日(日)/栗原文化会館

「響け！復興のハーモニー」をテーマに、市内の小中学校・高等学校の吹奏楽部やバンドに所属する児童生徒、総勢12団体221人が出演する吹奏楽祭が開催されました。

総勢100人以上の小学生たちは、当日の午前中に初めて全体練習したとは思えないほど息のあった演奏で、会場を盛り上げたほか、中学生や高校生は、長い経験が支えとなって、体の奥まで響いてくる演奏を響かせ、客席からはたくさんの拍手が送られていました。



▲息の合った演奏を披露する小学生たち

楽館

## 市長随想 「これぞ栗原。まさに栗原。」

2月6日、台湾南部を震源に震度6の地震が発生し、甚大な被害を及ぼしました。亡くなられた方のご冥福を心よりお祈りするとともに、一日も早い復興を願っております。

栗原市が交流している南投縣南投市でも震度4、花蓮縣でも震度2をそれぞれ観測しました。被害の状況を伺いながら、お困りのことやお手伝いできることとはないか、お見舞いとともにお伝えしているところでもあります。



▲羽を伸ばす白鳥

栗原市長 佐藤 勇

●「輝け日本一!」では、全国大会、世界大会に出場する市民や市出身者を紹介します。情報をお寄せください。 問 企画部市政情報課広報広聴係 ☎(22)1126

### 長寿100歳 おめでとうございます

市内に住む次の方々が100歳を迎えられ、長寿を祝いました。



菅原 せつこ さん  
(栗駒四日町)  
2月11日(木)



千葉 邦吉 さん  
(一迫姫松南沢)  
2月13日(土)



米山 さかり さん  
(瀬峰中藤沢)  
2月15日(月)

### 第5回「命の大切さを学ぶ 教室全国作文コンクール」 警察庁長官賞を受賞

2月6日(土)/東京都新宿区・ホテルグランドヒル市ヶ谷

「命の大切さ」をテーマにした作文コンクールの中学生の部で、大河原さんが警察庁長官賞を受賞しました。



志波姫中学校 2年  
大河原 ひなた さん  
(志波姫北)

### 輝く日本一くりはら大賞 日本一に輝いた三浦さんを表彰

1月29日(金)/栗原市役所

昨年10月に開催された「第15回全国障害者スポーツ大会」フライングディスク競技の部門で2連覇を果たした三浦さんを「輝く日本一くりはら大賞」として2回目の表彰をしました。

三浦さんは、次の全国大会にかけの意気込みについて「今年是全国大会が東北で開催される。ぜひ優勝したい。」と語り意欲を見せていました。



三浦 正視 さん  
(金成東)

※輝く日本一くりはら大賞は、栗原市に関する深い個人または団体が各分野において、日本一またはそれに準じる成績を収め、広く市民に希望と勇気を与えた場合に贈るものです。

### 第27回都道府県対抗全日本 中学生ソフトテニス大会 菅原さんが出場

3月26日(土)~28日(月)/三重県伊勢市・伊勢市市営庭球場 ほか

□女子団体



宮城県選抜  
瀬峰中学校 2年  
菅原 侑奈 さん  
(瀬峰下富)

### 第54回大阪国際招待卓球選手権大会 市内から4人が出場

2月12日(金)~14日(日)/大阪府大阪市・大阪府立体育会館 ほか

□女子シングルス

□女子カデット

□女子ダブルス



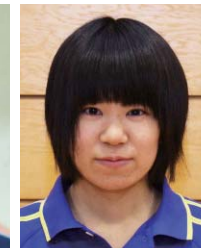
若柳中学校 3年  
佐々木 美玲 さん  
(若柳内谷川)



聖和学園高等学校 1年  
片山 陽 さん  
(志波姫荒町)



古川黎明中学校 1年  
伊藤 凜々子 さん  
(志波姫山の上)



迫桜高等学校 2年  
加藤 遥菜 さん  
(若柳多賀)

### 第15回全国小学生ソフトテニス大会 千葉さんが出場

3月30日(水)・31日(木)/千葉県白子町・白子サニーテニスコート ほか

□女子ダブルス 5年生の部



若柳小学校 5年  
千葉 菜生 さん  
(若柳峯)

※千葉さんは、市外の選手とペアで出場します



# 学校きょういくの窓

～夢ひらく学び舎づくり～

第91号

問 教育部学校教育課 ☎(42) 3512・ファクス (42) 3518  
Eメール gakkokyoiku@kuriharacity.jp

【小学校】 (単位:%)

質問事項	回答	栗原市	全国との比較
家で、学校の授業の復習をしていますか	当てはまる・やや当てはまる	77.0	+22.5
今住んでいる地域の行事に参加していますか		85.1	+18.2
家で、学校の授業の予習をしていますか		50.9	+ 7.5
自分の考えや意見を発表することは得意ですか		37.7	-13.5
自分には、よいところがあると思いますか		66.8	- 9.6
家の人と学校での出来事について話をしますか		74.9	- 4.6

【中学校】 (単位:%)

質問事項	回答	栗原市	全国との比較
家で、学校の授業の復習をしていますか	当てはまる・やや当てはまる	72.8	+20.8
「総合的な学習の時間」では、自分で課題を立てて、調べたことを発表するなどの学習活動に取り組んでいますか		77.8	+19.8
今住んでいる地域の行事に参加していますか		63.8	+19.0
授業以外、普段1日どれくらい勉強しますか	2時間以上	18.2	-17.5
学校の図書館や地域の図書館をどれくらい利用していますか	月1回以上	11.0	- 8.6
普段、1日どれくらいゲームをしますか	2時間以上	38.6	+ 2.3

▲平成27年度全国学力・学習状況調査の児童生徒質問紙調査結果より

「学府くりはら」の実現に向けて②

生涯にわたって学び続けるという学びの連続性を図る「学府くりはら」の一環として、学校教育においては、特に学力向上に向けた取り組みを推進しています。

●平成27年度全国学力・学習状況調査の分析から  
文部科学省が行った全国学力・学習状況調査の中の児童・生徒への質問調査から、全国平均との差が大きかった内容について紹介します。

●小学校の分析から

「家で、学校の授業の復習をしていますか」の質問では、全国平均より20ポイント以上高く、予習についても上回っています。子どもたちの家庭での学習習慣が定着していることが伺えます。

反面、自分の考えを発表することや学校での出来事を家族に話すことが全国と比較して低くなっています。

●中学校の分析から

自分で課題を立てて、調べたことを発表することや地域の行事への参加は積極的で、全国平均を大きく上回っています。

家庭での学習は、小学校と同様に復習を行う割合は高いのですが、学習時間では全国平均を下回っています。また、長時間ゲームをしている割合が全国より高くなっています。

LRU

※平成27年度全国学力・学習状況調査について、詳しくは国立教育政策研究所ホームページをご確認ください  
http://www.nier.go.jp/15chousakekkahoukoku/

教育研究センターから

問 教育研究センター ☎(42) 1157  
問 教育相談専用電話 ☎(42) 1230

2月5日の「第3回ICT活用研修会」をもって、平成27年度主催研修事業を終えました。今年度は、センター内での研修のほかに、学校を会場とした出前研修会を実施したり、研修会後に受講者の質問に対する講師からの回答を全校配信するなど、より実効性のある研修事業の運営に取り組みました。

平成28年度も、児童生徒の学力向上のための授業づくり研修会はもちろん、市内全幼稚園3年保育の実施など新しい幼稚園教育に対応した研修会も検討しています。教育研究センターでは、充実した教育活動が円滑に行えるよう、研修の拠点として支援をしていきます。



▲第3回ICT活用研修会

栗原市合併10周年記念わかやなぎ音楽祭  
8団体が活動の成果を披露

1月23日(土)／若柳ドリーム・パル

若柳地区の音楽サークルや小学校の金管バンドなど8団体が出演し、日ごろの活動の成果を披露する音楽祭が開催されました。

音楽祭では、ハーモニカや大正琴、吹奏楽の各団体が、童謡や歌謡曲のほかクラシック曲などを演奏しました。このうち、若柳小学校の金管バンドでは、アニメソングの演奏のほか、音楽に合わせた踊りも披露され、観客からたくさんの拍手が送られていました。



▲若柳小学校の児童が演奏に合わせ踊りも披露

若柳

けやきステージ2015 藤原功次郎トロンボーンコンサート  
優しい響きが会場を包む

1月24日(日)／金成けやき会館

日本フィルハーモニー交響楽団の首席トロンボーン奏者を務める藤原 功次郎さんと、国内外のピアノコンクールで多数入賞経験のある原田 恭子さんを招き、コンサートを開催しました。

藤原さんは原田さんとともに、誰もが聞いたことのある楽曲や自身のオリジナル曲のほか、大好きな作曲家だというベートーベンの名曲などを披露したほか、楽器の仕組みやオリジナル曲に込めた思いなども紹介し、観客を魅了しました。



▲[写真左から]演奏を披露する原田さんと藤原さん

金成

第51回春を呼ぶ裸たるみこし  
熱気が春を引き寄せる

2月3日(水)／一迫地区真坂商店街

無病息災・五穀豊穡などを祈願する、裸たるみこしが開催されました。

この催しは、一迫青年会が地域活性化を目的に始めたもので、今年で51回目の開催となります。

当日は、凍てつく寒さの中、さらし姿の若者たちが酒だるを組み合わせで作ったみこしを担ぎ、商店街を練り歩き、沿道の見物客が担ぎ手たちに、力水として水をかけると、「わっしょい、わっしょい」と威勢のいい掛け声はさらに高まり、寒さを吹き飛ばしていました。



▲みこしを担ぐ若者たち

一迫

田園観光都市の創造に取り組む「くりはら研究所」の広報紙

# くりはら 研究所だより

109

(発行)  
くりはら研究所  
産業経済部田園観光課  
ジオパーク推進室  
☎ (22) 1151  
ファクス (23) 5370  
E-メール kankou@kuriharacity.jp  
geopark@kuriharacity.jp



## シリーズジオパーク(33) 東北ブロックジオパーク新規申請地域の 合同研修会に参加しました

1月28日(木)～29日(金) 山形県遊佐町ほか

東北地方には、平成28年度に日本ジオパーク認定を目指す3つの地域があります。この地域が合同開催した研修会に事例紹介・意見交換などを行うため、栗駒山麓ジオパーク推進協議会から3人が参加しました。

### ◆東北ブロック

この研修会は、鳥海山・飛島、下北、月山の3つのジオパーク構想地域が来年度の日



▲雄大な鳥海山が出迎えてくれました

本ジオパーク加盟申請の準備として、申請時の留意点など、共有することを目的に開催されました。

### ◆研修会第1部

第1部では、隠岐世界ジオパーク推進協議会事務局局長野辺一寛氏から、「誇りを持って地域を語る 隠岐世界ジオパークの取り組み」の講演がありました。ジオパークになって急に観光客が増えるものではないため、地域に愛着を持ってもらうこと、一体感を醸成するなど、何のために

### ◆研修会第2部

栗駒山麓ジオパークの事例発表では、ほかのジオパークとの違いや強みをアピールすることが大事だったことなどを紹介。平成20年岩手・宮城内陸地震による震災の爪あとが今も残る栗駒山麓では、実



▲事例発表をする事務局(左)、ガイドの菅原 幹男 氏(右)

## 活動レポート

### 平成27年度過疎地域自立活性化 優良事例総務大臣賞受賞記念事業 「栗原市観光振興シンポジウム」

1月24日(日) 志波姫この花さくや姫プラザ

シンポジウムにはたくさんの方々の市民の方々や市外からの参加者もあり評価の高い体験プログラムやジオパーク活動など、今後の観光施策のあり方を考えました。

### ◆活動紹介

○くりはらツーリズムネットワーク  
ワークショップ 大場寿樹氏

「体験プログラムで地域をリ・デザイン」と題し、「平成27年度過疎地域自立活性化総務大臣賞」・「2015年グッドデザイン賞」・「フード・アクション・ニッポンアワード2015食文化普及・啓発部門優秀賞」の3つの賞を受賞した、くりはらツーリズムネットワークの活動について体験を交えながら紹介しました。



▲活動紹介をしている大場氏

### ◆審査講評

○フードコーディネーター  
平尾由希氏

「平成27年度過疎地域自立活性化優良事例表彰」の委員の平尾氏より、総務大臣賞を受賞したくりはらツーリズムネットワークに対する講評をいただきました。その中で、「これらの活動は地域のアイデンティティの確立に寄与するもので、特に地域内での活動の幅が広がっていることが重要なポイントだった」と、審査の内容についても紹介していただきました。



▲栗原市の印象について話す平尾氏

### ◆基調講演

テーマ「いまあらためて農山村の価値を考える」



▲農山村の価値について話す宮口教授

○早稲田大学教授  
宮口 侗迪氏

宮口教授は「平成27年度過疎地域自立活性化優良事例表彰」の委員長で、市でも合併当初から観光事業についてご協力をいただいています。

基調講演では、栗原が持つ美しい農村の風景や機械に支えられた大規模農業にはない人々の手仕事(ワザ)などの優れた技術が残っており、それらを体験プログラムでつないでいるくりはらツーリズムネットワークの活動は、宮口教授が提唱している「過疎地域の価値」を主張している取り組みであることや、その優れた人の技術が価値ある暮らしを作ってきた「人間論的価値」が栗原には残っていると評価をいただきました。

## 栗駒山麓ジオパーク認定記念フォーラム開催

日時 3月27日(日) 午前10時～午後3時(開場9時30分)

会場 栗原文化会館

- 開会 10:00～
- 基調講演 10:20～11:20 「ジオパークと地域振興～火山防災講演会～」
- 講師 東京大学地震研究所 教授 中田 節也 氏  
【プロフィール】 1995年から東京大学地震研究所に勤務。専門は火山地質学。2008年から日本ジオパーク委員会委員、現在は副委員長。2011年から世界ジオパークネットワーク・アドバイザーを務める。
- 事例発表 11:30～12:00
- 世界ジオパーク活動事例紹介 (発表者) 糸魚川世界ジオパーク
- 学習・活動発表 12:30～13:30
- 栗駒小学校3・4年生
- 一迫小学校4年生
- 市地域おこし協力隊 桑原 里
- 郷土芸能 13:40～14:30
- 太鼓、神楽など
- 大抽選会 14:40～14:55
- 全国のジオパーク特産品など
- 閉会 15:00

その他 近隣のジオパークキャラクターが大集合。その他東北各地のジオパーク体験ブースや物産販売、ジオパークネットワーク協賛企業等による展示などもあります。

どなたでも参加できます。来場者にはジオアート栗駒山麓のクリアファイルをプレゼント!!

### ◆パネルディスカッション

テーマ「地域のグランドデザインとしての観光」

○コーディネーター

・日本観光振興協会常務理事、総合研究所長、栗原ドリームアンバサダー 丁野 朗氏

○パネリスト

・温泉ビューティ研究者、栗原ドリームアンバサダー 石井 宏子氏

・写真家 藤田 洋三氏

・くりはらツーリズムネットワーク副会長 伊藤 廣司氏

・栗原市長 佐藤 勇氏

市がこれまで取り組んできた「田園観光都市創造事業」において、さまざまな団体ででき、その活動が着実に成果をあげている現状を踏まえ、それぞれの専門的な視点から今後の観光について議論しました。



▲パネリストのみなさん

### ◆展示・販売



▲コーディネーターの丁野氏

参加いただいた皆さんに、栗原の魅力を感じていただくよう、栗原ならではの工芸品や地元産物、「ねじりほんよ」のグッズ販売のほか、栗駒山麓ジオパークの紹介や観光写真の展示など、シンポジウム以外でも楽しめるイベントも実施し、多くの皆さんにお越しいただきました。



▲たくさんの人でにぎわいました

ぼくたち  
わたしたち

# むし歯ありません!



1月の3歳児健診で、むし歯のなかった子どもは、41人中34人でした。

市民生活部健康推進課 ☎(22)0370

 小野寺創亮くん (栗館)	 小野寺絆李くん (栗館)	 笠原 理玖くん (栗館)	 佐々木絢星ちゃん (栗館)	 佐藤 志勇くん (栗館)	 佐藤 綾くん (栗館)
 佐藤 羽玖くん (栗館)	 鈴木 碧生くん (栗館)	 鈴木 葵彩ちゃん (栗館)	 鈴木 隼希くん (栗館)	 千葉 珠里ちゃん (栗館)	 小野寺祐太くん (若柳)
 菅野 詩織ちゃん (若柳)	 金野 心南ちゃん (若柳)	 高橋勇矢杜くん (若柳)	 高橋 結愛ちゃん (若柳)	 高橋 佑吾くん (若柳)	 千葉 皇月ちゃん (若柳)
 千葉 暖ちゃん (若柳)	 黒田 優斗くん (栗駒)	 佐藤 玲愛ちゃん (栗駒)	 白田 大和くん (栗駒)	 芳賀梨里奈ちゃん (栗駒)	 細川誠乃将くん (栗駒)
 佐藤 琥珀くん (高清水)	 千葉 和奏ちゃん (高清水)	 茂庭 歩夢くん (高清水)	 阿部叶成人くん (一迫)	 三塚 莉央ちゃん (一迫)	 菅原 翔夢くん (鶯沢)
 小野寺真結ちゃん (金成)	 千葉 大晟くん (金成)	 菅原 叶夢くん (志波姫)	 高橋 真悠ちゃん (志波姫)		



※ 了解を得た方のみ掲載しています

# きょうびの広場

今月のテーマ／女性活躍推進法  
くりはら男女共同参画推進プラン

企画部市民協働課  
☎(22)1164

「女性の職業生活における活躍の推進に関する法律（女性活躍推進法）」が4月から施行されます

●女性活躍推進法とは

少子高齢化や労働力不足が進む中、働く女性の増加や、仕事と家庭生活の両立が必要となっています。働きたいという希望を持ちつつも働いていない女性や、職場でステッパアップしたいと希望するすべての女性が、その希望に応じて十分に能力を発揮し、活躍できる社会にするために作られた法律です。

女性が、出産・育児をしながら働き続けることや、管理職への登用など、女性の採用・登用の拡大を充実させることにより、男女が共に仕事と生活を両立でき、持続可能な社会の実現につながることを期待されます。

●どんな法律なの？

国、地方自治体、従業員301人以上の企業は4月1日までに、次の事項を実施することが義務付けられました。

- ① 自社の女性の活躍に関する状況把握・課題分析
- ② 課題を解決するにふさわしい数値目標と取り組みを盛り込んだ行動計画の策定・届出・周知・公表
- ③ 自社の女性の活躍に関する情報の公表

※従業員300人以下の企業は、努力義務となっています

また、女性の活躍を推進するため、国は、職業訓練、職業紹介、啓発活動や情報提供などの支援を行います。



男女につくる栗原  
誰もが平等でいきいきと暮らせる栗原市の実現

きょうびの広場では、男女共同参画に関する情報や各種講座の案内などをお知らせします。積極的に取り組み、男女共同参画に対する理解を深めましょう。

今回は、「くりはら男女共同参画推進プラン」の基本目標Ⅲについて紹介します。

●基本目標Ⅲ

家庭における男女共同参画の実現

家庭は男女共同参画の意義を学び、実践するための基礎となる大切な場です。子どもの数が減少する中、共働き世帯は増えており、日常的な家事や育児・介護など家庭内の役割を、男女が協力して行わなければなりません。行政や地域における支援制度などを活用し、家族みんなで分担しましょう。また、一人一人が生涯にわたって自立した生活を送るために、地域や市が行う健康教室などに積極的に参加し、ライフステージに応じた健康づくりを努めましょう。

くりはら男子ごはん。

30代から40代の働き盛り世代の男性を対象として、健康と栄養に関する教室「くりはら男子ごはん。」を開催しています。

調理実習では、「料理は学校の実習以来」という参加者もいて、「家庭で料理をするきっかけがありません」という声も聞こえてきました。

皆さんは「男は仕事、女は家庭」という性別による役割分担の意識はありますか。参加者の中には、「料理することに抵抗はない」と思うものの、「家族に食べさせた時、不評だったらいやだな」という不安もあるようです。

しかし、教室に参加してからは、料理をしたり、意識して運動するなど、積極的に健康づくりに取り組んでいる姿が見られました。これまで取り組むきっかけがなかった方も、料理や運動などの健康づくりにチャレンジしてみましよう。



▲調理実習の様子

# 環境・衛生ノート

問 市民生活部環境課 ☎(22)3350

問 各総合支所市民サービス課

- 築館 ☎(22)1111
- 若柳 ☎(32)2121
- 栗駒 ☎(45)2111
- 高清水 ☎(58)2111
- 一迫 ☎(52)2112
- 瀬峰 ☎(38)2111
- 鶯沢 ☎(55)2111
- 金成 ☎(42)1111
- 志波姫 ☎(25)3111
- 花山 ☎(56)2112

問 市クリーンセンター ☎(52)3080

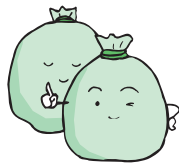
問 市衛生センター ☎(33)2301

## 休日のごみ搬入受け入れ

問 市クリーンセンター  
問 市民生活部環境課

平日に家庭ごみを搬入できない方のために、次のとおり、ごみの搬入を受け入れます。

- 受け入れる日 3月20日(日)  
午前8時30分～11時30分  
午後1時～4時30分
- 受け入れできる家庭ごみ
  - ・燃やせるごみ
  - ・燃やせないごみ
  - ・粗大ごみ(市クリーンセンターで処理できるもの)
- 処理手数料 10kgごとに60円  
(10kg未満は10kgとみなします)



## 市クリーンセンターへの直接搬入の方法

問 市クリーンセンター  
問 市民生活部環境課

3月は、新生活のための引っ越しなどで、ごみの直接搬入が増える時期です。次のことを守り、分別して市クリーンセンターへ搬入してください。

### ● 搬入できるごみ

- ・燃やせるごみ：生ごみ、紙くず、ゴム・革製品、カセットテープ・ビデオテープ、CD、衣類・布、ビニール製品など
- ・燃やせないごみ：割れたビン、スプレー缶(使いきったあと、必ず穴を開けること)、ライター(使い切ること)、電球、ガラス類、陶磁器類、金属類、小型家電製品、資源ごみ以外の空き缶など
- ※使用済み電池は、黄色の使用済み電池回収袋に入れて燃やせないごみと分けて搬入してください
- ・粗大ごみ：掃除機、電子レンジ、ラジカセ、ビデオデッキ、布団、ストーブ・ヒーター、家具、じゅうたん、座椅子、机、ミシン、カーテン、自転車、オルガン、パソコン用プリンターなど

### ● 搬入できないごみ

- ・資源ごみ 11 品目：新聞紙、本・雑誌、ダンボール紙、紙パック、スチール缶、アルミ缶、ペットボトル、生きびん、その他のびん、紙製容器包装、プラスチック製容器包装
- ・家電 4 品目：テレビ、エアコン、洗濯機・衣類乾燥機、冷蔵庫・冷凍庫

- ・処理困難物：劇薬、農薬、消火器、自動車・バイク(部品を含む)、農業用資材および機械、医療用廃棄物(注射針などの鋭利な物)、畳など
- ・産業廃棄物：建築廃材、コンクリートなど

### ● 搬入できないごみの処分方法

- ・資源ごみ：品目ごとに資源ごみ収集日にごみ集積所へ出してください。
- ・家電 4 品目：法律でリサイクルすることが定められています。販売店に相談するか、郵便局でリサイクル券を購入し指定引取所へ直接搬入してください。
- ・処理困難物の消火器：新しい消火器の購入時にお店に引き取ってもらうか、特定窓口にお問い合わせください。
- ・医療用廃棄物(注射針などの鋭利な物)：処方された薬局や医療機関に処分を依頼してください。
- ・その他：不明な点は、搬入前に市クリーンセンターにお問い合わせください。

## 歯つぴいスマイル

8020達成をめざしましょう  
KEEP 20 TEETH TILL YOUR 80



歯と口の話 ⑧1「歯の生えかわり」

Q2 歯医者さんに早く相談した方がよいのはどうい



▲乳歯が抜けなのに永久歯が出てきた様子

- Q1 乳歯の生えかわりで注意することは何ですか?  
A1 6歳ごろになると、下の前歯から生えかわりが始まります。  
① 乳歯は無理に抜かないでください。無理に引き抜くと歯ぐきが傷ついたり、根が途中で折れることがあります。子どもが神経質に指でいじらないように注意してください。ぐらつく乳歯は、歯ぐきに炎症が起きやすく、出血することがあります。
- ② 歯みがきは、いつもどおりにしてください。食事は、あまり固いものでなければ何を食べても構いません。
- ③ 生えかわりの年齢には遺伝的な要素も強いので、よその子どもと比べないでください。生えかわりの早い子どもや遅い子どもは「そういえば、お兄ちゃん(お姉ちゃん)もそうだった」ということがよくあります。
- ④ 歯が癒合(癒合)したとき、生えかわる永久歯はどうか、レントゲン写真を診ないと分かりません。
- Q2 自然に抜けるのを待つだけでは困るときがあります。  
① 乳歯が抜けのに、永久歯が萌出してきるとき。  
② 歯ぐきが腫れて、子どもが痛がる時。食事するのが不自由なら受診してください。  
③ 左右の同じ永久歯を比べた場合に、生えかわりの時期に差があるとき。たとえば、右の前歯は半年前に萌出したのに、左の前歯はまだ萌出していないようなとき。  
④ 乳歯が癒合(癒合)したとき、生えかわる永久歯はどうか、レントゲン写真を診ないと分かりません。

問 栗原市歯科医師会 ☎(32)6310

## 『愛のもりもり・自校給食』

栗駒南小学校 栄養士 千葉 優佳



栗駒南小学校は、単独調理校のため、地産地消の献立を心がけており、毎日温かい給食を子供たちに提供しています。特に野菜は地域の農家からタマネギ・ニンジン・ジャガイモなど、新鮮な食材が届きます。

楽しく給食を食べてもらうための仕掛けもあります。「愛のもりもりカレー」です。カレーの中に、ハートの形のニンジンをいくつか入れてあり、見事当たった子どもの写真は、職員室前に掲示しています。すると、いただきますのあいさつ

と同時にニンジン探しが始まり、苦手な子も楽しく給食を食べて、残す量も減ってきています。



▲ハート型ニンジン大当たり◎

問 市民生活部健康推進課 ☎(22)0370

くらこま高瀬温泉  
**マイルザーム栗駒**  
TEL.0228-43-4100 HP:http://www.eeonsen.com/

3/20 「栗駒山春花火」～春の訪れを栗駒山で祝う～  
20:00打ち上げ(マイルザーム栗駒駐車場にて)  
※モリアル花火専集中：記念事業や新築(通商記念や結婚記念、誕生祝など)を花火に込めて打ち上げます 5時～10,000円～ 詳しくはお問い合わせください。

3/21 「スノーランドマイルザーム栗駒」開催!  
道の超巨大滑り台やスノーモービル乗車体験など!  
※入場料無料 10:00～15:00 (マイルザーム栗駒駐車場にて)  
1泊2食 大人7,500円 小学生7,000円 幼児5,500円  
「ウインターファミリープラン」 1泊2食 大人7,500円 小学生7,000円 幼児5,500円  
1泊2食飲み放題「送別会プラン」10,000円(税込)5名様から受付  
★ルームチャージ料なし★休前日割増なし★無料送迎あり

花山温泉 **温湯小荘**  
TEL.0228-56-2040 HP:http://www.yumeguri.jp/nuruyu/

「春を呼ぶ華の舞踊ショー」  
皆様おなじみの「ともえ座」の舞踊ショーを1月に続き開催!  
開催日:3月6日(日)16:00～  
ご予約プランにてご覧いただけます 好評予約受付中

全成延年閣  
TEL.0228-42-1121 HP:http://www.ennenkaku.jp

3/5 富士舞踊団 舞踊ショー 10:00～  
3/13 狼ヶ志田・岡谷地神楽 公演 10:30～  
3/19 武田舞踊団 舞踊ショー 10:00～  
3/27 達古袋・富沢神楽 公演 10:30～  
4/2 4月カラオケ大会 14:00～  
(4月～8月のカラオケ大会の上位3名で9月にグランドチャンピオンを競います)

ご遺体預かり室  
**フリージア**

資料ご請求のお客様へ郵送いたします  
**家族葬 絆** 祭壇料 50,000円  
**親族葬 プラン**

突然の時や葬儀場所が決まっていない、遠方ですぐに駆けつけられない時など。  
**フリージア預かり室**で心配ご無用  
24時間以内10,000円(以降1時間500円)

無料資料請求の方ご利用より5,000円引き  
無料相談ご来店でご利用より5,000円引き  
**最大 10,000円引き** 葬儀を承ります

西館・東館ご利用の場合は 祭壇料を30,000円割引  
**24時間受付** 有限会社 **わか柳葬祭**  
TEL 0228 (32) 3275 FAX 0228 (32) 4022

※市は自主財源確保のために、有料広告を掲載しています

# 3月の休日急患診療当番医・調剤薬局

問 市民生活部健康推進課 ☎(22)0370

日	医 科	歯 科	調剤薬局
6 (日)	佐藤外科医院 築館伊豆 ☎(22)2661	氏家医院 若柳字川南 ☎(32)2328	東町調剤薬局 ☎(21)0012 氏家医院(院内) ☎(32)2328
13 (日)	熊坂医院 一迫川口 ☎(54)2311	ほそや小児科 栗駒岩ヶ崎 ☎(45)5660	熊坂医院(院内) ☎(54)2311 一樹新生薬局 ☎(45)2789
20 (日)	日野外科内科 築館薬師 ☎(22)2005	佐々木内科医院 若柳字川北 ☎(32)6633	沢辺歯科クリニック 金成沢辺 ☎(42)1110
21 (月)	日野クリニック 志波姫新沼崎 ☎(23)7100	佐藤内科小児科医院 築館伊豆 ☎(22)3205	薬師調剤薬局 ☎(21)2555 志々木内科医院(院内) ☎(32)6633
27 (日)	一迫内科クリニック 一迫真坂 ☎(52)2122	沢辺中央医院 金成沢辺 ☎(42)1171	まさと歯科医院 瀬峰下田 ☎(38)2266
			志波姫調剤薬局 ☎(23)3022 東町調剤薬局 ☎(21)0012 一迫内科クリニック(院内) ☎(52)2122 オリーブ調剤薬局 ☎(24)7480

- ☐診療時間：午前9時～午後5時
- ☐必ず被保険者証をお持ちください
- ☐休日当番医は、変更になることがあります
- ☐一般患者はご遠慮ください(原則として往診はしません)
- ☐あらかじめ、当番医に電話で症状をお伝えください

## 栗原市ホームページ

パソコンから 栗原市公式ウェブサイト  
**栗原まるかじり**  
<http://www.kuriharacity.jp/>

携帯電話から **モバイル栗原市**  
<http://www.kuriharacity.jp/m/>

## 栗原市安全安心メール登録

万が一に備えて、登録しよう！  
<https://mail.cous.jp/kuriharacity/>

## 栗原市Facebook

<https://www.facebook.com/kuriharacity>

QRコード対応機種の場合は、上のQRコードを読み取って利用できます。QRコードは、(株)デンソーウェブの登録商標です。

## 今月の納期 3月31日(木)まで

後期高齢者医療保険料 (第9期)  
問 市民生活部健康推進課 ☎(22)0370

※納付は口座振替が便利です

## 人口の動き

※平成28年1月末現在、( )は前月比

人 口 ● 71,639人 (△109)  
男: 34,612人 (△49) 女: 37,027人 (△60)  
世帯数 ● 24,882世帯 (△22)  
出 生 ● 28人 死 亡 ● 133人  
転 入 ● 84人 転 出 ● 88人

問 市民生活部市民課 ☎(22)3211

## 広報紙・ホームページに…… 有料広告募集中

お問い合わせは、**栗原市広告掲載代理店 南部屋印刷(株) ☎22-2131**へ

### 春フェア

“パサパサ” “ゴアゴア”  
冬の乾燥でダメージを受けた髪  
トリートメントで補修  
1人1人に合わせた  
トリートメントシステム

ナピュールオーガニックシリーズ  
ナピュールトリートメント **¥4,320(税別)~**

営業時間 AM9:00~PM6:00  
(PM5:00まで)

築館店 0228-22-2187 定休日:毎週日曜日  
若柳店 0228-32-2241 年中無休

## 満期を過ぎた郵便貯金や簡易生命保険はありませんか。

郵政民営化(平成19年10月1日)より前に郵便局にお預けいただいた定額郵便貯金、定期郵便貯金、積立郵便貯金は、法律の規定により、**満期後20年2か月経つとお客様の権利が消滅し、払い戻しが受けられなくなります。**払い戻しのお手続きはお早めをお願いいたします。また簡易生命保険の満期日も、お確かめください。

ご家族にもご確認ください。

【お問い合わせ先】  
郵便貯金 郵便局の窓口、ゆうちょ銀行店舗  
または ゆうちょコールセンター (0120-108420)  
簡易生命保険 郵便局の窓口  
または かんぽコールセンター (0120-552-950)

独立行政法人 郵便貯金・簡易生命保険管理機構  
〒105-0001 東京都港区虎ノ門5-13-1 電話 03-5472-7101

※市は自主財源確保のために、有料広告を掲載しています。

◎乱丁・落丁・白紙などがありましたらご連絡ください。すぐにお取り替えします。市政情報課 ☎(22)1126

広報くりはら 2016(平成28)年3月1日発行 第233号 発行/栗原市 編集/栗原市企画部市政情報課 〒987-2293 宮城県栗原市築館薬師一丁目7番1号 ☎0228(22)1122 フax ☎0228(22)0312 ホームページアドレス <http://www.kuriharacity.jp/> ホームページメール [koho@kuriharacity.jp](mailto:koho@kuriharacity.jp)