



広報

くりはら

2015 (平成27)年 11月 1日発行
第225号

NOVEMBER

11



報告 平成26年度会計決算報告…	2～4
特集 景観形成基本構想	5
報告 オーロラ大使	16・17

目次

市からのお知らせ	6～13
生涯学習のひろば	13・14
学校きょういくの窓	15
話題今くりはら	18～21
くりはら研究所だより	22・23

きょうどうの広場	24
みんなの健康	25・26
環境・衛生ノート	27
休日急患診療当番医 ほか	28

あこがれのプロバンドと共演

10月4日(日)、栗原文化会館で「ジャズコラボくりはら2015」を開催しました。当日は、栗原ドリームアンバサダーでおおやまひでおアルトサックス奏者の大山日出男さんが、市内の小・中・高校生約120人を指導し、一緒に演奏しました。

これからも ずーっと・・・栗原



■事業会計決算

【水道事業会計】

区分	決算額
事業収益	13億7,722万円
事業費用	15億2,913万円
純利益(損失)	△1億5,191万円
資本的収入	5億979万円
資本的支出	11億6,790万円

【病院事業会計】

区分	決算額
事業収益	68億6,417万円
事業費用	76億5,882万円
純利益(損失)	△7億9,465万円
資本的収入	8億1,854万円
資本的支出	10億5,052万円

事業収益・費用：使用料収入や営業活動に伴う収益および費用(消費税及び地方消費税を除く)

資本的収入・支出：企業債(借入金)や施設などの建設、改良に関する収入および支出

※資本的収入額と資本的支出額の差額については、当年度分消費税及び地方消費税資本的収支調整額と過年度分損益勘定留保資金で補てんしました

■市の借金の状況

平成26年度末現在における市の借金の状況を、一般・特別・事業会計の大きく3つの会計に分けてお知らせします。

3つの会計の合計で、合併時より約179億円減っています。

会計名	金額
一般会計	443億2,539万円
特別会計合計	310億7,290万円
事業会計合計	187億8,816万円
合計額	941億8,645万円

■「地方公共団体財政健全化法」に基づく財政指標の公表

「地方公共団体の財政の健全化に関する法律」に基づいて、市の財政状況を指標に表して議会に報告し、市民の皆さんへ公表することとなっています。

平成26年度決算における財政指標は次のとおりで、いずれも基準を下回っています。

※基準を上回った場合には、財政健全化計画などを定めることとなります

健全化判断比率の状況

(単位：%)

項目	年度	平成26年度			平成25年度		
		平成26年度決	早期健全化基準	財政再生基準	平成25年度決	早期健全化基準	財政再生基準
① 実質赤字比率		赤字なし	11.83	20	赤字なし	11.82	20
② 連結実質赤字比率		赤字なし	16.83	30	赤字なし	16.82	30
③ 実質公債費比率		10.5	25.0	35	11.1	25.0	35
④ 将来負担比率		67.0	350.0	—	63.7	350.0	—
⑤ 資金不足比率		資金不足なし	20.0	—	資金不足なし	20.0	—

◇**実質赤字比率とは、**
一般会計などの赤字の程度を指標化し、財政運営の深刻度を示したものの。

◇**連結実質赤字比率とは、**
一般会計、特別会計、事業会計など、すべての会計の赤字や黒字を合算し、市全体としての赤字の程度を指標化したものの。

◇**実質公債費比率とは、**
一般会計などの借金返済、他の会計への繰出金のうち償還金に充てたものなどを指標化し、資金繰りの危険度を示したものの。

◇**将来負担比率とは、**
市が将来支払っていく可能性のある負担を現時点で指標化し、市の財政を圧迫する可能性を示したものの。

◇**資金不足比率とは、**
公営企業の資金不足を、料金収入の規模と比較して経営状態を指標化したものの。

◇**健全化判断比率①、②、③、④のいずれかが早期健全化基準以上のとき**

健全化判断比率を公表した年度の末日までに、「財政健全化計画」を議会の議決を経て定め、公表しなければなりません。
また、公営企業会計の場合、健全化判断比率⑤が基準以上のとき、「経営健全化計画」を議会の議決を経て定め、公表しなければなりません。

◇**健全化判断比率①、②、③のいずれかが財政再生基準以上のとき**

再生判断比率を公表した年度の末日までに、「財政再生計画」を議会の議決を経て定め、公表しなければなりません。
また、この場合災害復旧事業などを除き、地方債の発行ができません。

平成26年度 栗原市の会計決算報告

☎総務部財政課 ☎(22)1115

平成27年第5回栗原市議会定例会において「平成26年度決算」が認定されました。

市民の皆さんから納めていただいた税金や国・県からの補助金などの限られた財源を、皆さんの生活向上にどのように使ったのか、一般会計を中心に決算の概要を報告します。

※その他自主財源、その他依存財源の内訳や主要事業の決算状況については、別冊の「平成26年度栗原市お金の使い道」(栗原市決算概要)をご覧ください

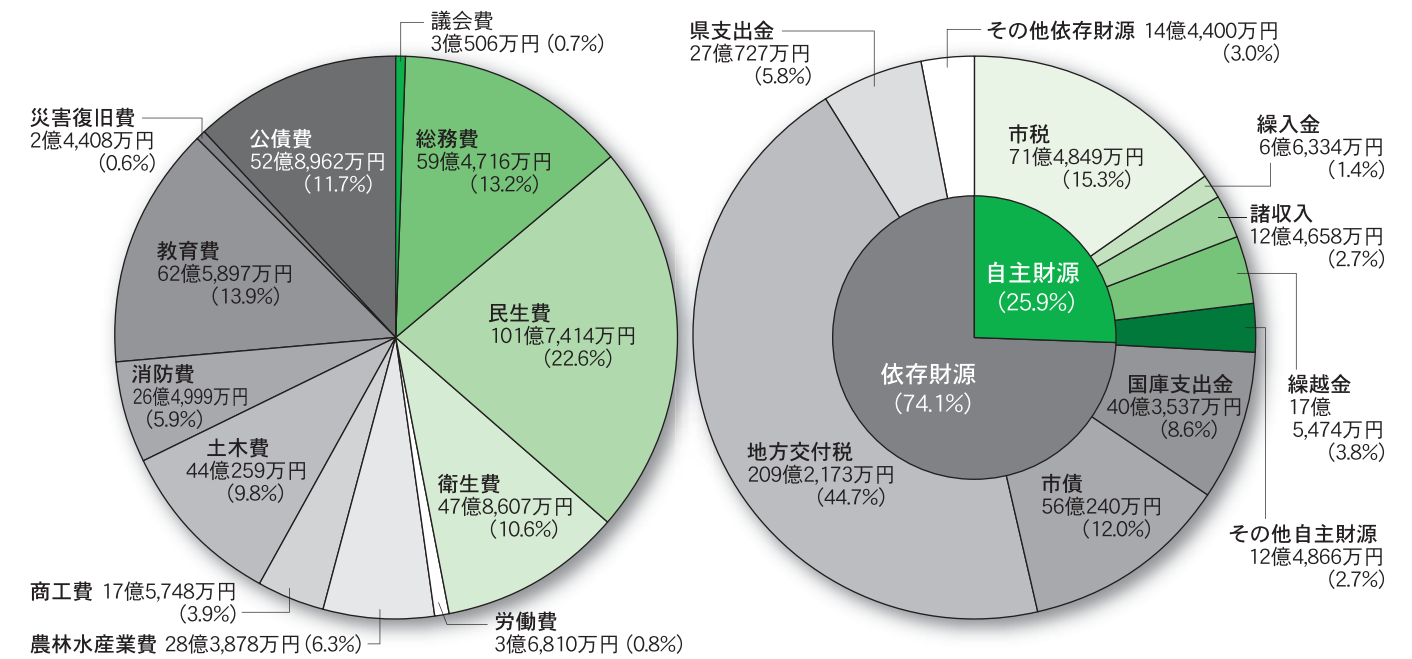
一般会計決算(目的別)

歳出(使ったお金)

災害復旧費の減少などにより、歳出総額は前年度比較で30億5,733万円が減少し、450億2,204万円となりました。

歳入(入ってきたお金)

市税収入が増加した一方で、国庫支出金・地方交付税の減少などにより、歳入総額は前年度比較で30億6,153万円が減少し、467億7,258万円となりました。



歳出総額 450億2,204万円

歳入総額 467億7,258万円

■一般・特別会計決算額

会計名	歳出決算額	歳入決算額
一般会計	450億2,204万円	467億7,258万円
特別会計	254億2,605万円	259億9,129万円
国民健康保険特別会計(事業勘定)	93億8,142万円	96億1,235万円
介護保険特別会計	88億8,234万円	90億5,334万円
後期高齢者医療特別会計	8億3,861万円	8億4,142万円
下水道事業特別会計	27億446万円	27億6,466万円
農業集落排水事業特別会計	2億7,673万円	3億380万円
合併処理浄化槽事業特別会計	3億2,344万円	3億3,140万円
簡易水道事業特別会計	17億3,125万円	17億8,078万円
診療所特別会計	3億6,388万円	3億7,813万円
工業団地整備事業特別会計	9億2,392万円	9億2,541万円
合計	704億4,809万円	727億6,387万円

●特別会計
国民健康保険特別会計(事業勘定)から工業団地整備事業特別会計までの9の特別会計を設置しています。

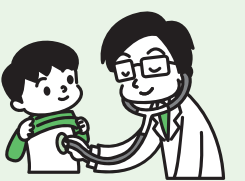
総額は、歳入で259億9,129万円、歳出では254億2,605万円、形式収支では5億6,524万円の黒字となりました。

決算審査意見書（要約）

決算審査期間 6月1日(月)～8月20日(木)

監査委員

鹿^か鈴^{すず}田^た
野^の木^き崎^{さき}
芳^{よし}次^{つぎ}
幸^{ゆき}弘^{ひろ}男^お



平成26年度栗原市一般・特別・事業会計の決算と基金の運用状況などを、関係法令に基づいて審査しました。その結果、決算書などの計数は正確で、その内容や予算執行状況も適正、妥当と認めます。



一般・特別会計、基金運用状況など

平成26年度は、合併10年目の節目の年として総合計画における市政運営の理念である「市民が創るくらしたい栗原」の実現に向け、新たな7つの成長戦略を重点的かつ積極的に展開するとともに、新規事業のみならず既存事業の拡充を行うなど、さまざまな施策に取り組みられてきたところであります。

この結果、観光面では総合的な情報発信やイベントの実施によって平成

26年の観光客数が154万3千人で、前年比16.4%増と県内一の伸び率となり、企業誘致では自動車産業大手企業の工場進出や誘致企業による設備の大規模拡充がありました。また、若者定住では宅地分譲が好調なことなど確実にその成果が現れ始めています。

一方、国では、人口減少の歯止めと東京圏への人口集中の是正、それぞれの地域での住みよい環境の確保や、将来にわたっての活力ある日本社会の維持を目的に「まち・ひと・しごと創生法」を制定し、地方創生に総合的に取り組むこととしており、各自治体へは地方

版総合戦略の策定とその戦略に基づく事業展開を求めていることから、今後も地方財政に与える影響など動向を注視していく必要があります。

さらには、平成28年度からの市町村合併による普通交付税の特例の段階的減少や平成27年度国勢調査の結果に基づく減額影響を考慮し、今後も行政改革大綱・集中改革プランに基づき、より効率的な行財政運営の推進に努められるよう望みます。

結びに、平成26年度においては施策の成果が認められたところでありますが、引き続き総合計画に基づき事業推進を図ることに引き続き、震災からの完全復興を早期に遂げ、新たな10年のステージにおける栗原市の将来像の実現に向け、市民と行政が一体となつて取り組まれることを期待します。

水道事業会計

平成26年度の給水状況については、総人口の減少に伴う給水人口の減少、家庭における節水意識の高まり、長引く景気低迷による経済活動の変化など、近年の社会経済情勢を反映した要因による水の需要の減少傾向により、年間配水量、年間有収水量ともに前年度に対し減少したものの、平成20年度からの水道料金統一による料金調整が平成25年度で終了したことから、給水収益は増加に転じています。

一方、事業費用については、動力費などの増加



により営業損失が生じることとなり、本年度においても、純損失を計上する結果となりました。引き続き、水需要減少への対策を講じながら、給水収益の確保と、さらなる経費削減に努められるよう望みます。

今後も、市民のライフラインとしての重要性を認識し、水道事業の経営安定を図るため、財政状況の推移を見据えた的確な事業計画や資金計画の構築、未収金対策の強化、コスト意識の徹底、経営の合理化などに配慮するとともに、安全・安心で良質な水道水を安定供給できるように、一層努力されることを望むものであります。

病院事業会計

市立3病院は、自治体病院として良質な地域医療を提供するため、各病

院の機能分化の推進を図るとともに、平成25年1月に策定された「栗原市病院事業第二次経営健全化計画」に沿って経営改善の取り組みが積極的に進められてきましたが、平成26年度においては、患者数の減少や地方公営企業会計制度の改正に伴う移行時の賞与等引当金215,761,265円の特別損失計上により、前年度と比較して純損失が増加する結果となりました。

今後においても、経営の健全化を図りながら、常勤医師の招へいをはじめとする医療スタッフの確保と充実を重点的に推進し、市民から信頼される公的病院として安全・安心で、質の高い医療の提供を継続されるよう望むものであります。

監査委員事務局

☎(42)1120

特集

田園観光の景観づくり

景観形成基本構想を策定

建設部都市計画課 ☎(22)1154

景観とは

私たちが日ごろから目にしている自然のほかに、道路や建物などの街並みなどをながめ、感じた様子のことを「景観」といいます。

景観は、風景や景色と違い、目で見るときに「きれいだな」、「気持ちいいな」と感じる「心」が入ってくることです。

景観法の制定

これまでは、各自治体の判断により、地域の景観を維持するため、独自に条例などを設け、景観形成の取り組みが行われていました。日本の美しい国土を保全するため、平成16年に景観法を制定し、景観形成に取

り組む自治体を支援しています。

景観形成基本構想の策定

よい景観は、ながめの美しさだけではなく、暮らしの豊かさ、市民の地域に対する愛着などが映し出された「まちの様子」を表すものといえます。

こうした景観を市民の皆さんと一緒に形づくるのが、暮らす人、働く人の心の豊かさを高め、さらには、今後の発展につながります。

そこで、市でも、栗原が持つ地域固有の魅力を生かした景観づくりのため、市の景観づくりの指針となる「景観形成基本構想」を3月に策定しました。

景観づくりに向けたこれからの取り組み

景観形成基本構想をもとに市民、事業者、市がともに取り組み、田園観光の景観づくりを目指します。

1 市民・事業者・市がともに協力し、景観形成を推進

- 市民・事業者の役割
 - 景観保全や景観形成の取り組み
 - 景観を活用した地域活性化の取り組みなど
- 市の役割
 - 景観形成に関する活動の支援・意識啓発
 - 景観法の活用など景観形成のルールづくりなど

2 市のシンボルとなる景観の保全・継承・創造の推進

- 栗駒山や伊豆沼・内沼など市のシンボルとなる景観の保全や継承を行います
- 平成20年岩手・宮城内陸地震で発生した栗駒山麓崩落など、市特有の地質から形成された景観の保全や継承を行います
- JRくりこま高原駅周辺の市の玄関口としての景観をつくります

3 住民意識に支えられたふるさと景観づくりの推進

- ふるさと景観の意識を育てます
- ふるさと景観の将来像を描きます
- ふるさと景観づくりの担い手を育てます
- ふるさと景観づくりに取り組みます

認知症になっても 地域で見守るまちづくり

市民生活部介護福祉課 ☎(22)1350

日本の65歳以上の高齢者の4人に1人は認知症またはその予備軍といわれています。認知症は「年を取ればなるのは仕方がない」ものではなく、高血圧症や糖尿病と同じ「病気」です。認知症を予防し、また認知症になっても住み慣れた地域で安心して暮らせるために、認知症を正しく理解しましょう。

認知症とは

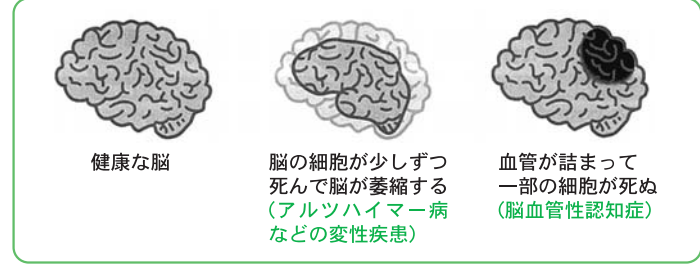
認知症は、何らかの原因で脳の神経が損傷したために、物事を記憶したり、判断したりするなどの認知機能が低下し、生活するうえで支障が出ている状態(およそ6カ月以上)をいいます。

認知症を引き起こす主な病気として、アルツハイマー病、脳血管性認知症など(図1)があります。

早期発見・早期治療のため

認知症は早期に発見して、適切な対策を行えば、改善したり、進行を穏やかにしたりすることができます。また、症状が軽いうちに医療機関などに相談したり、家族と話し合ったりすることで、今後の生活に備えること

図1 認知症の主な病気の脳のイメージ



もできます。早く気づくことが何よりも大切です。「認知症かな?」と思ったらまずはかかりつけ医などに相談をしてみましょう。(図2)

図2 認知症の初期症状の例

家族が客観的に見て次の項目で3項目以上あてはまる場合は、認知症の疑いがあります。

- 同じ事を何回も話したり、たずねたりする
- 出来事の前関係がわからなくなった
- 服装などの身の回りに無頓着になった
- 水道栓やドアを閉め忘れて、後片づけがきちんとできなくなった
- 同時に二つの作業を行うと、一つを忘れる
- 薬を管理してきちんと飲むことができなくなった
- 以前はてきぱきとできた家事や作業に手間取るようになった
- 計画をたてられなくなった
- 複雑な話を理解できない
- 興味が薄れ、意欲が無くなり、趣味活動などを止めてしまった
- 前よりも怒りっぽくなったり、疑い深くなった

相談窓口
各地域包括支援センター
高齢者の皆さんが、いつまでも健やかに住み慣れた地域で過ごせるよう、認知症をはじめ介護・福祉・保健・医療のさまざまな面から支援する、相談窓口です。

問 築館・志波姫地区	☎(24)8080
問 若柳・金成地区	☎(42)3233
問 栗駒・鶯沢地区	☎(45)2471
問 瀬峰・高清水地区	☎(59)3861
問 一迫・花山地区	☎(52)2110

マイナンバーカードを取得しましょう

便利なサービスが利用できるようになります

皆さんにマイナンバー(個人番号)をお知らせする通知カードの発送が予定されています。通知カードと一緒に、マイナンバーカードの交付申請書が同封されていますので、ぜひ交付申請してください。

問 市民生活部市民課 ☎(22)3211

マイナンバーカードの申請

●対象者 交付を希望する方

●申請方法 申請年月日、通知カードに記入されている方の署名、電話番号、マイナンバーカードに点字表記の希望有無などを記載し、顔写真を貼り付け後、切り取り線から切り取り、同封の返信用封筒に申請書を入れて郵送してください

●手数料
□初回 無料
□再交付 800円
※併せて電子証明書を付ける場合は、別に200円

その他

マイナンバーカードの交付申請はスマートフォンなどからでも可能です
※詳しくは、同封されているパンフレットを確認してください

持っている便利なマイナンバーカード

マイナンバーカードは次のような使い方ができます。
□本人確認ができる身分証明書として使用できます
□所得税の電子申告などができます
□平成29年1月から開始予定のマイポータル※

マイナンバー制度を悪用する詐欺に注意

マイナンバー制度に便乗した「振り込め詐欺」や「個人情報の聞き出し」に注意してください。マイナンバーを貸してほしいなどと依頼する電話やメール、国や市の職員を名乗り個人情報や口座番号などを聞き出したりまする手口に注意してください。
マイナンバーコールセンター
●専用電話(ナビダイヤル)
☎0570(20)0178

全国瞬時警報システム 全国一斉情報伝達訓練を実施

問 総務部危機対策課 ☎(22)1149

人工衛星を用いて瞬時に緊急情報を伝達する「全国瞬時警報システム(J-ALERT)」の全国一斉情報伝達訓練が行われます。

日時

11月25日(水)
午前11時ころ
※当日は、午前10時に訓練実施の事前告知の放送を行います

訓練内容

緊急地震速報や津波警報などの災害情報や、武力攻撃時に国から送られてくる緊急情報を受信し、防災行政無線を自動起動させて、放送を流す訓練です
防災行政無線から訓練用の放送が市内一斉に流れますので、「ご理解をお願いします」
※災害の発生状況、気象状況によっては、訓練を中止する場合があります
※栗原市以外の地域でも、

放送内容

同日に全国的にさまざまな情報手段で試験が実施されます
●放送内容 防災行政無線から次の放送内容が一斉に放送されます
「これはテストです」(3回繰り返し)
「こちらは防災くりはら広報です」



●仙北信用組合 様	一金111,133円	9月 7日
●宮城県信用組合協会 様	一金 88,867円	9月 7日
●有限会社フェニクス 様	土壌改良剤10袋	9月 7日
●栗駒ロータリークラブ 様	書籍「坊ちゃん」ほか	9月15日

一般寄付
問 総務部管財課 ☎(22)1116

地域型認知症予防教室「ファシリテーター養成講座」

認知症予防教室の参加者の活動を助けるファシリテーター(進行役)の養成講座を開催します。

●日 時 11月26日(木)、12月3日(木) 午前9時45分～午後3時30分

●場 所 志波姫この花さくや姫プラザ

●内 容 □認知症予防について □ファシリテーターの役割

□教室の進め方について
●講 師 NPO 認知症予防サポートセンター
●対象者 65歳未満で2日間とも参加できる方
●申し込み 11月13日(金)まで介護福祉課に、電話で申し込みください

栗原市合併10周年記念「心にきざむ 文化講演会」

☎ 教育部社会教育課 ☎ (42) 3514

市民の皆さんが文化的な環境の中で学ぶ喜びを感じられるよう、脳科学者として活躍されている茂木 健一郎 氏を講師にお招きし、文化講演会を開催します。

- 日時 12月12日(土) 午後2時～
※開場は30分前
- 場所 栗原文化会館
- 講師 脳科学者 茂木 健一郎 氏
- 演題 「幸せはすべて脳の中にある」
※入場料は無料ですが、入場券が必要です
※入場券は、各教育センター、または各総合支所

市民サービス課、栗原文化会館、若柳ドリーム・パルで配布しています



栗原市合併10周年記念 健康まつり

～これからも ずっと…栗原で 健やかに～

☎ 市民生活部健康推進課 ☎ (22) 0370
☎ 市民生活部介護福祉課 ☎ (22) 1350

- 日時 11月22日(日) 午前9時30分～午後1時
- 場所 若柳ドリーム・パル

講演会 午前10時10分～ 「体づくりと食事で健康づくり」
講師 陸上元五輪代表・管理栄養士 高橋 千恵美 氏 (若柳地区出身)

演劇 午前11時45分～ 「認知症介護劇」
出演 市認知症キャラバン・メイト



展示・参加・体験コーナー 午前9時30分～午後1時

★展示と相談コーナー

- 介護相談
- なんでもリハビリ相談
- 食育を知って実践
- 日本食文化を見直そう
- 薬剤師によるお薬相談
- まちの保健室で健康相談

★販売コーナー

- 福祉施設のパンの販売

★参加de測定コーナー

- 脈波測定 ●骨密度測定
- 脳年齢測定
- 心の健康づくりストレスチェック

★参加de体験コーナー

- 薄味と野菜たっぷり健康生活
- みんな一緒に「ほんによ体操」
午前11時30分～

栗原・登米ビジネスマッチング in 栗原 参加企業募集

☎ 産業経済部産業戦略課 ☎ (22) 1220

市では、登米市と合同で、県内外の発注企業と栗原・登米市内の受注企業が一堂に会するイベントを開催し、新規取引の開拓や新たなビジネスパートナーとの出会いを応援します。

開催日 平成28年2月2日(火)

場所 エポカ21

【商談会】

- 時間 午後2時30分～5時15分
- 内容 受発注取引の情報交換や個別商談、受注企業の製品・カタログなどの展示
- 参加費 無料
- 募集企業
 - 発注企業 30社程度(対象は、県内外の製造、食品関連、商社、建設・建築、小売・卸売業など)
 - 受注企業 90社程度(対象は、栗原・登米市内の事業者で、業種は問いません)

【交流会】

- 時間 午後5時30分～7時
- 内容 商談会参加者の交流と情報交換
- 参加費 発注企業：無料
受注企業：1人 5,000円

【共通事項】

- 申込期限 平成28年1月12日(火) 午後5時必着
- 申し込み 産業戦略課に備え付けの申込書に、必要事項を記入の上、ファクスまたはメールで申し込みください
※申込書は、市ホームページからもダウンロードできます
- 申込先 産業戦略課
〒987-2293 栗原市築館薬師一丁目7番1号(築館ふるさとセンター2階)
ファクス(22)0315

E-メール sangyo@kuriharacity.jp

URL http://www.kuriharacity.jp/



▲昨年の様子

一関市・栗原市・登米市合同
婚活クリスマスパーティー

恋をしよう

～サンタが運んだ出会い～

☎ 企画部企画課成長戦略室 ☎ (22) 1125
URL http://www.kurihara-tju.jp/

クリスマスと一緒に過ごすパートナーに巡り合うための婚活パーティーを一関市、登米市と合同で開催します。食事は各市の特産品を使ったクリスマス料理を堪能いただけます。気軽に参加してみませんか。

- 日時 12月12日(土)午後1時30分～5時30分
- 受付時間 □男性 午後1時～1時20分
□女性 午後0時30分～0時50分
- 場所 ベリーノホテル一関
- 応募資格 20代・30代で独身の男女
□男性は①から③すべてに該当する方
①一関市、栗原市、登米市に在住している方
②事前説明会&準備講座に参加できる方
③申し込み時に顔写真を提出できる方
□女性は居住地を問いません
- 定員 男女各30人
※申し込み多数の場合は、抽選し、当選した方には、11月24日または25日に電話で連絡します
- 参加費 男性5,000円、女性3,000円
- 持ち物 1,000円程度のプレゼント

- 申し込み 名前・性別・年齢・住所・携帯番号を記入の上、11月20日(金)まで電話、Eメール、ファクス、またはホームページ問い合わせフォームで、申し込みください
- 申込先 特定非営利活動法人ファンスポルト一関
☎ 0191(48)4677
ファクス 0191(48)4678

E-メール info@funspo.nets

URL https://funspo.net/

※電話受付時間：平日午前9時～午後5時

【事前説明会&準備講座】

- 日時 11月28日(土)午後1時～4時
- 場所 一関市立一関図書館
- 内容 当日の流れの説明、プロフィールカードの記入、パーソナルカラー講座
※詳しくは、電話または成長戦略室の専用サイトで確認してください

消防本部予防課 ☎(22)1192

秋の火災予防運動 11月9日(月)～15日(日)

秋の火災予防運動は、火災が発生しやすい冬を迎える前に、火災予防意識の一層の普及啓発を図り、市民の皆さんに家庭や職場で火災に対する備えをしていただくことで、火災と火災による死傷者の発生や財産の損失を防ぐことを目的に実施します。

市内では9月30日現在、40件(死傷者8人)の火災が発生しています。これからの季節は、暖房器具や火を使う器具を使用する機会が多くなります。火の取り扱いには十分に注意してください。

防火ポスター最優秀賞作品が決定

防火意識の普及と高揚を図るために募集した防火ポスターに、市内の小・中学生から93点の応募があり、審査の結果、次の作品が最優秀賞に選ばれました。

小学生の最優秀賞作品は、今年秋の火災予防運動の防火ポスターとして、中学生の作品は平成28年春の火災予防運動の防火ポスターとして活用します。



▲最優秀賞 築館小学校6年
水谷 真知 さん(築館坂下)



▲最優秀賞 金成中学校3年
加藤 葵 さん(金成沢辺下)



※印刷の都合上、実際のポスターの色と異なります

11月は市税等徴収強化月間

総務部税務課(市税等徴収対策本部事務局)
☎(22)1121

納期限内に正しく税金などを納付している皆さんとの公平性を確保するため、市税や公共料金などの滞納に対し、収納担当課で一斉に徴収体制を強化して、集中的に催告や滞納者が所有する財産の調査などを実施します。納付する資力があっても、納付に応じていただけない場合は、差し押さえを実施し、滞納税などに充当します。また、この時期は宮城

一斉滞納整理強化月間でもあり、県と市が連携して市県民税などの滞納整理に取り組みます。今一度、納め忘れの市税や公共料金などがないか確認をお願いします。なお、納付が困難な場合は、各収納担当課に相談してください。

税金、公共料金等は納期限内までに納めましょう!!

ストップ!! 滞納 滞納は許しません!!

納め忘れの税金・公共料金等はありませんか?税金・公共料金等は納期限までに納めましょう!!



11月は「栗原市市税等徴収強化月間」です。ご相談、お問い合わせは、各担当課までお気軽に栗原市市税等徴収対策本部



▲大崩会(一迫地区)備品一式



▲大目地区コミュニティ推進協議会(若柳地区)の備品一式

自治宝くじ コミュニティ 助成事業

企画部市民協働課
☎(22)1164

コミュニティ活動の促進を図るため、宝くじの助成金で自治会などのコミュニティ事業に助成を行っています。

平成27年度は、左記団体が備品を整備しました。

- 対象者 6月分の児童手当受給者で、平成26年中の所得が児童手当の所得制限に満たない方
- 対象児童 6月分の児童手当支給対象児童
- 給付額 対象者1人当たり 3,000円
- 申請期限 12月1日(火)
- 要件 5月31日時点で栗原市に住民登録している方
- ※給付金は、平成27年度の市民税の申告に基づき決定します
- ※収入・所得がない方も申告をしていないと対象になりませんので、必ず申告しましょう
- ※5月31日時点でほかの市町村に住民登録していた方は、その市町村へ申請してください

- ▲給付金詐欺に注意
- 給付金を装った「振り込め詐欺」や「個人情報開き出し」に注意してください
- 市や厚生労働省の職員が銀行やコンビニなどのATMの操作や手数料の振り込みなどを求めることはありませんので、そのような電話がかかってくる、郵便が届いたら、警察相談電話や最寄りの警察署に連絡してください
- 警察相談電話 ☎#9110
- 若柳警察署 ☎(32)3111
- 築館警察署 ☎(22)1101



- 子ども虐待予防のための市民講演会
- 日時 11月25日(水) 午後1時30分～3時30分
- ※受付開始は午後1時
- 場所 志波姫この花さくや姫プラザ
- 演題 「SOSを出してもいい社会へく児童虐待する親たちの声からく」
- 講師 みやぎ心のケアセンター副センター長 山崎剛氏
- 入場料 無料
- 児童虐待に関する連絡・相談先
- 市民生活部子育て支援課 ☎(22)2360
- 宮城県北部児童相談所 ☎0229(22)0030
- 児童相談所 全国共通ダイヤル ☎189(いちばやく)

- 入札参加申込期間 11月2日(月)～13日(金) 午前9時～午後5時
- ※土・日曜日、祝日を除く
- 入札参加申し込み 事務課に備え付けの申し込み書類に必要事項を記入の上、申し込みください
- 入札日時 11月19日(木) 午前10時～
- 入札場所 市役所2階206会議室
- ※広告掲載要件など詳しくは、市ホームページを確認してください
- 売却方法 一般競争入札
- 最低売却価格 30,000円
- 入札参加資格 栗原市内に本社(本店)を有していること

消費税増税による子育て世帯の負担を軽減するため、給付金を支給しています。申請をしていない方は、速やかに申請してください。

市民生活部子育て支援課 ☎(22)2360

子育て世帯臨時特例給付金の申請期限がせまっています

虐待を受けたと思われる子どもを見つけたときや、自身が出産や子育てに悩んだときには、市の相談窓口や児童相談所などに相談してください。

市民生活部子育て支援課 ☎(22)2360

11月は児童虐待防止推進月間 「もしかしてあなたが救う小さな手」

市では、納税通知書を発送するための封筒に、有料広告を掲載しています。有料広告の掲載を希望する方を募集します。

総務部税務課 ☎(22)1121

平成28年度納税通知書用封筒に掲載する広告主を募集

市政懇談会の日程が変更になります

2地区の市政懇談会を次の日程に変更して開催します。ぜひ、ご参加ください。
※ほかの地区は変更はありません
【変更前】11月7日(土)

↓
【変更後】
●瀬峰地区 11月23日(月)
午前10時～11時30分
●築館地区 11月29日(日)
午後2時～3時30分
問 企画部市政情報課
☎(22)1126

市内共通商品券の使用はお早めに!

市内共通商品券(栗原とくとく商品券・栗原くらし応援商品券)の使用期限は**12月31日(木)まで**です。

使用期限を過ぎると使用できなくなりますので、必ず期限内に使用してください。

問 企画部企画課成長戦略室
☎(22)1125

第1回栗原ハーフマラソン大会

4月に日本陸連公認となったハーフマラソン大会を会場に、合併10周年記念栗原ハーフマラソン大会を開催します。
全国から1,000人を超えるランナーが参加

しますので、沿道での声援をお願いします

●日時 11月8日(日) 午前9時～
●場所 若柳地区(若柳中学校前)畑岡地区
問 教育部社会教育課
☎(42)3514

日曜日の窓口開庁日

11月の窓口開庁日は次のとおりです。
●日時 11月8日(日) 午前8時30分～正午
●場所 築館総合支所市民サービス課

●日時 11月22日(日) 午前8時30分～正午
●場所 金成総合支所市民サービス課

【業務内容】
戸籍・住民票・印鑑・税関係の証明書などの交付
※市内どの地区にお住まいの

電話予約による証明書の時間外交付

電話で予約すると、その日の午後7時まで証明書などを受け取れる時間外交付サービスを行っています。

●予約受付日時 月～金曜日 午前8時30分～午後5時
※祝日を除く
※交付時間は、予約した日の午後5時15分から7時まで

●交付場所 予約した総合支所市民サービス課
●交付を受けられる方 市内に住所があり、電話予約した本人

●予約方法 交付を希望する総合支所市民サービス課に電話予約
●対象となる証明書 予約者本人、または同一世帯に属する方に関する次の証明書

▽住民票関係 住民票
問 市民生活部市民課
☎(22)3211

電話予約による証明書の時間外交付

電話で予約すると、その日の午後7時まで証明書などを受け取れる時間外交付サービスを行っています。

●予約受付日時 月～金曜日 午前8時30分～午後5時
※祝日を除く
※交付時間は、予約した日の午後5時15分から7時まで

●交付場所 予約した総合支所市民サービス課
●交付を受けられる方 市内に住所があり、電話予約した本人

●予約方法 交付を希望する総合支所市民サービス課に電話予約
●対象となる証明書 予約者本人、または同一世帯に属する方に関する次の証明書

▽住民票関係 住民票
問 市民生活部市民課
☎(22)3211

電話予約による証明書の時間外交付

電話で予約すると、その日の午後7時まで証明書などを受け取れる時間外交付サービスを行っています。

●予約受付日時 月～金曜日 午前8時30分～午後5時
※祝日を除く
※交付時間は、予約した日の午後5時15分から7時まで

●交付場所 予約した総合支所市民サービス課
●交付を受けられる方 市内に住所があり、電話予約した本人

●予約方法 交付を希望する総合支所市民サービス課に電話予約
●対象となる証明書 予約者本人、または同一世帯に属する方に関する次の証明書

▽住民票関係 住民票
問 市民生活部市民課
☎(22)3211

電話予約による証明書の時間外交付

電話で予約すると、その日の午後7時まで証明書などを受け取れる時間外交付サービスを行っています。

●予約受付日時 月～金曜日 午前8時30分～午後5時
※祝日を除く
※交付時間は、予約した日の午後5時15分から7時まで

●交付場所 予約した総合支所市民サービス課
●交付を受けられる方 市内に住所があり、電話予約した本人

●予約方法 交付を希望する総合支所市民サービス課に電話予約
●対象となる証明書 予約者本人、または同一世帯に属する方に関する次の証明書

▽住民票関係 住民票
問 市民生活部市民課
☎(22)3211

市役所の電話帳

- 市役所(代表) ☎(22)1122
- 築館総合支所 市民サービス課
市民係、福祉係 ☎(22)1111
産業建設係 ☎(22)1114
築館・志波姫保健推進室 ☎(22)1171
築館・志波姫教育センター ☎(23)1236
- 若柳総合支所 市民サービス課
市民係、福祉係 ☎(32)2121
産業建設係 ☎(32)2124
若柳・金成保健推進室 ☎(32)2126
若柳・金成教育センター ☎(32)2127
- 栗駒総合支所 市民サービス課
市民係、福祉係 ☎(45)2111
産業建設係 ☎(45)2114
栗駒・鶯沢保健推進室 ☎(45)2137
栗駒・鶯沢教育センター ☎(45)2225
- 高清水総合支所 市民サービス課
市民福祉係 ☎(58)2111
産業建設係 ☎(58)2113
高清水・瀬峰保健推進室 ☎(58)2119
- 一迫総合支所 市民サービス課
市民福祉係 ☎(52)2111
産業建設係 ☎(52)2114
一迫・花山保健推進室 ☎(52)2130
一迫・花山教育センター ☎(52)2115
- 瀬峰総合支所 市民サービス課
市民福祉係 ☎(38)2111
産業建設係 ☎(38)2114
瀬峰・高清水教育センター ☎(38)2127
- 鶯沢総合支所 市民サービス課
市民福祉係 ☎(55)2111
産業建設係 ☎(55)2114
- 金成総合支所 市民サービス課
市民福祉係 ☎(42)1111
産業建設係 ☎(42)1114
- 志波姫総合支所 市民サービス課
市民福祉係 ☎(25)3111
産業建設係 ☎(25)3114
- 花山総合支所 市民サービス課
市民福祉係 ☎(56)2111
産業建設係 ☎(56)2114

平成28年度放課後児童クラブ利用児童募集

●預かり期間 平成28年4月1日～平成29年3月31日
※土・日曜日を除く

●申込期間 11月2日(月)～11月30日(月)
※土・日曜日、祝日を除く

●申請書の配布・申込先 各教育センター、または各総合支所市民サービス課(教育センターがない総合支所)

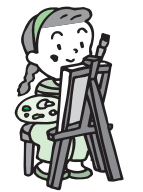
※詳しくは、市ホームページを確認してください
問 教育部社会教育課
☎(42)3514
各教育センター
http://www.kurhara-city.jp

生涯学習のひろば

●お知らせ

●合併10周年記念 第28回栗原市美術展
●日時 11月10日(火)～15日(日)
午前10時～午後4時
※15日(日)は午後2時まで

●場所 栗原文化会館
●内容 市内を活動拠点とする高校生以上の絵画愛好者の作品展示
●入場料 無料
問 栗原文化会館
☎(23)1234



募集

●リフレッシュ・エアロビクス
●日時 11月18日(水) 午後1時30分～3時

●場所 若柳総合体育館
●対象 小学生以上の方
※小学生は保護者同伴

●定員 30人(先着順)
●参加費 800円
●持ち物 タオル、動きやすい服装、飲み物

●申し込み 11月16日(月)まで問い合わせ先に、電話で申込みください
問 若柳・金成教育センター
☎(32)2127

手作りのワクワク陶芸教室

●日時 11月21日(土) 午前10時～11時30分

問 各教育センター
☎(42)3514

募集

市営住宅入居者募集

●募集する住宅
【一般募集】
◇並柳住宅(若柳) 1戸
◇宿川原住宅(鶯沢) 1戸
●受付期間 11月2日(月)～11日(水) 午前8時30分～

募集

平成28年度保育所入所児募集

●申込期限 12月10日(木)
※土・日曜日、祝日を除く
※11月14日(土)、29日(日)の午前9時から午後5時まで、子育て支援課で受け付けます

●申込先 子育て支援課
☎(22)1153

募集

平成28年度幼稚園入園児募集

●申込期間 11月4日(水)～12月10日(木)
※土・日曜日、祝日を除く
※受付時間は正午から午後5時まで

●申込先 入園を希望する幼稚園
【預かり保育】
平成28年度からサービス内容を拡充します
※詳しくは、広報くりはら10月1日号の8ページ、または市ホームページを確認いただき、不明な点があればお問い合わせください
問 教育部学校教育課
☎(42)3512
http://www.kurhara-city.jp

募集

あそびの探検隊 秋の栗駒山であそぼう!

●日時 11月22日(日) 午前10時～午後4時
※送迎がありますので、栗駒総合支所に午前9時まで集合してください

●場所 若柳公民館
●対象 小学生以上の方
※小学生は保護者同伴

●定員 10人(先着順)
●参加費 600円(材料代)
●持ち物 エプロン、タオル、飲み物

●申し込み 11月18日(水)まで問い合わせ先に、電話で申込みください
問 若柳・金成教育センター
☎(32)2127

募集

リラックス・ヨガ

●日時 11月27日(金) 午後7時～8時30分
●場所 若柳ドリーム・パル

●対象 20歳以上の女性の方
●定員 20人(先着順)
●参加費 800円
●持ち物 ヨガマット(厚)

●申し込み 11月16日(月)まで問い合わせ先に、電話で申込みください
問 栗駒・鶯沢教育センター
☎(45)2225

募集

作って楽しい消しゴムはんこ

●日時 11月29日(日)、12月6日(日)
午前10時～正午
●場所 栗駒みちのく伝創館

●対象 幼稚園以上の方
※小学3年生以下は保護者同伴

●定員 20人(先着順)
●参加費 500円
●申し込み 各開催日の3日前まで問い合わせ先に、電話で申込みください
問 栗駒・鶯沢教育センター
☎(45)2225



学校きょういくの窓

～夢ひらく学び舎づくり～

問 教育部学校教育課 ☎(42) 35 12・ファクス (42) 35 18
Eメール gakkokyoiku@kuriharacity.jp

第87号

「学府くりはら」の実現に向けて②③
生涯にわたって学び続けるという学びの連続性を図る「学府くりはら」の一環として、学校教育においては、特に学力向上に向けた取り組みを推進しています。

●学府くりはら学力向上講演会

秋季休業日の10月14日(水)、若柳ドリームパルで市内の幼稚園と小・中学校の全教員を対象に、特別支援教育についての講演会を開催しました。

この講演会は栗原市と宮城教育大学の連携協力事業の一環として行ったもので、宮城教育大学准教授の植木田潤氏を講師に「特別支援教育の動向と合理的配慮と発達障害」と題して、約360人の教員が望ましい特別支援教育の在り方について学びました。

講話の中からいくつか抜粋して紹介します。

○例えば、目の見えづらい人に対して、もっと見えるように頑張りなさいとは言わない。メガネなどの補う道具を勧める。このように個人の努力では補えない状態が障害である。

○発達障害とは、相手の気持ちなど目で見えないことが理解しづらく、みんなと同じことを同じようにすることが個人の努力では難しい状態のことである。

○指導者・保護者などの周りの人々が、子どもの様子を見ながら言動の意味を考え、接していくことが大切である。

教育研究センターから

問 教育研究センター ☎(42) 1157
問 教育相談専用電話 ☎(42) 1230

10月1日(木)、小・中学校の教員を対象に「国語科言語活動充実研修会」を開催しました。この研修会は、言語活動を充実させる授業について研修することにより、指導力の向上を図ることを目的としています。

言語活動とは、言葉(言語)を用いて、話したり聞いたり、読んだり書いたり、考えを伝えたりする活動のことで、学校では、国語科に限らず、ほかの教科でも、目標を実現するための手立てとして、その充実に取り組んでいます。

子どもたちにとって、言葉の力をしっかりと育むことは、生活の基盤を整えることとも言えます。そのため、家庭でできることもたくさんあります。本や新聞を読むことはもちろん、その本や新聞記事、あるいは学校や地域で体験した出来事の内容と感想を話題にしたり、また、今後の予定などを順序立てて確認し合ったりするなど、言葉によるコミュニケーションを習慣付けていくことが考えられます。

教育研究センターでは、子どもたちが、自らの言葉で考え、判断し、表現することで、多様な他者との関係性を築いていくことができるよう、今後も学校教育の充実を通して支援していきます。



▲研修会の様子

市内の文化財教策

⑫丸木舟

平安時代末期に栄えた平泉藤原氏の時代に建立された寺院である花山寺跡において、昭和31年に東北大学伊東信雄教授を中心として実施された発掘調査の際に池跡から発見されました。おそらく、丸木舟が発見された池に浮かべて使用されていたものであると推定されます。遺存状態が悪く本来の大きさは不明ですが、現状で全長約4.8mあります。使用された木の種類も不明ですが、一本の丸木をくりぬいて製作されたものです。一般的に木や布などといった有機物が、土に埋まった状態で長期間にわたって原形を留めるケースは珍しく、この丸木舟は状態こそ悪いものの、舟とわかる程度の形状を保つ大変貴重な事例であると言えます。



▲丸木舟

種別 市指定・有形文化財・考古資料
指定年月 昭和32年4月5日
所在地 花山寺本沢北の前133(ふるさと交流館)
所有者 栗原市

おやこでたのしむクリスマス・フレーザーアレンジメント

日時 12月5日(土)
午前10時～正午
場所 栗駒みちのく伝創館
対象 幼稚園以上の方とその保護者
定員 10組(先着順)
参加費 1,500円
申し込み 11月27日(金)まで問い合わせ先に、電話で申し込みください
栗駒・篤沢教育センター ☎(45) 2225

成人向け水泳教室

日時 11月13日(金)、28日(土)
午後2時～3時
場所 栗駒総合体育館
対象 20歳以上の方
定員 各15人(先着順)
参加費 各830円
申し込み 11月11日(水)まで問い合わせ先に、電話で申し込みください
栗駒総合体育館 ☎(45) 5885

パートナー(個人別)運動メニュー作成

※用具は準備します
参加費 830円
申し込み 11月15日(日)まで問い合わせ先に、電話で申し込みください
栗駒総合体育館 ☎(45) 5885

総合体育館からのお知らせ

【栗駒総合体育館】
流水脂肪燃焼ウォーキング
水曜日
午後1時30分～2時15分
午後2時45分～3時30分
かんだん太極拳入門教室
水曜日
午後7時～8時
木曜日
午後3時～4時
トレーニングルーム利用講習会
11月5日(木)
午後6時30分～7時30分
11月21日(土)
午後1時30分～2時30分
栗駒総合体育館 ☎(45) 5885

若柳総合体育館

【若柳総合体育館】
トレーニングルーム利用講習会
11月10日(火)、25日(水)
午後7時～8時30分
若柳総合体育館 ☎(32) 3313



ストックホルムの街並みとメラレン湖に浮かぶボート

一関第一高校2年 廣瀬優君(金成沢辺下)
 現地では高負担からくるこの国の福祉について深く興味を持ち重点を置いて生活してきました。介護や医療による保険やサービスはほとんど税金で賄われています。施設介護よりも在宅介護の方がコストは低く、結果的には、個人を尊重し、最後まで人間らしくいられることができます。高負担高福祉社会、平等な社

海外派遣事業に参加して

会はとても素晴らしいと思いましたが、しかし、その反面課題も浮かびます。医療、介護ともに現場ではスタッフの不足が課題となつています。医療の場では、病院のベッド数も少なく、患者の「待ち行列」や地域間の経済力の違いからくる医療格差が問題となつています。私は現地では平等な社会や高負担高福祉社会の良いところをたくさん見てきましたが、課題とも向き合い、日本の社会と比較して考えていくことが大切だと思えました。

築館高校2年 岩淵真由さん(若柳福岡)

今回の研修にあたり、私は「音楽を研修テーマにしました。大使館でスウェーデンの概要を詳しく説明を受け、私は伝統楽器について、気になったので質問してみたところ、弓で演奏する擦弦楽器である「リッケルハルバ」と言われました。またスウェーデン教育の概要を聞き、大学までの学費がすべて税金で賄われるため無料であるという事に驚きました。

最初は不安でいっぱいだったホームステイも最終日には、本当の家族のように優しく接



現地高校の授業に参加



ノーベル博物館

ストックホルム市庁舎



環境情報センター

栗原市高校生海外派遣事業

～スウェーデン・オーロラ大使訪問団～

企画部市民協働課 ☎(22)1164

8月29日(土)から9月6日(日)まで、国際的視野を持つ人材育成を目的に、第6回高校生海外派遣事業でスウェーデン(ストックホルム市、エストハンマル市)で5人の高校生が「オーロラ大使」として研修してきました。

してくれたいという事もあり、寂しさが募りました。お世話になった家族と現地の高校生たちとの別れもとても悲しくて、私はスウェーデンという国だけではなくて、そこに住む人たちの人間性にも惹かれたのだと強く感じました。研修で得た情報をこれからオーロラ大使として日本で発信していきたいです。

古川黎明高校2年 伊藤朱里さん(志波姫北)
 7泊9日の海外研修は、非常に充実し、時間が足りませんでした。

ストックホルム市内の高齢者住宅を訪問したときのことです。興味深かったのが、スウェーデン人は、なるべく自分の家で最期まで暮らしたい国民性ということです。日本との共通点も見つけました。それは、どちらの国も「訪問介護」の需要が増えているという事です。介護人の人手不足も両国の共通点です。

私は今回の派遣事業に参加したことで、自分たちの世代が未来を創っていくのだと改めて感じました。そして、何よりも、実りの多い時間をくれた日本の友達、スウェーデンの友達に感謝したいです。

オーロラ大使は、スウェーデンに関する基礎知識の習得や現地交流に向けた資料作成などの事前研修を経て、各自が研修目標を設定し、海外研修に臨んでいます。

今年、「スウェーデンの社会保障制度を学ぶ」ため、派遣期間を1日増やし、在スウェーデン日本国大使館の協力をいただき、福祉、環境、医療の各施設を視察しました。また、在スウェーデン日本国大使館の訪問では、スウェーデンの概要から福祉制度、医療制度、税制度などを詳しく説明していただいた後、質疑応答や生徒各自のテーマに沿った話題など説明をしていただきました。

◆ 事業行程 ◆

8月30日	ストックホルム市内視察研修 ・ストックホルム市庁舎、ドロットニングホルム宮殿などを見学
8月31日	スウェーデンの福祉・社会保障制度を学ぶ ・ストックホルム市内の福祉施設・環境施設・医療施設を見学
9月1日	在スウェーデン日本国大使館表敬訪問 エストハンマル市内視察 ホームステイ(～9月4日)
9月2日	エストハンマル市内文化遺産視察 学校交流(ウィルヘルム・ハグランズ工業高校) ・ウプサラ市で校外学習
9月3日	サンドビック社ジモ工場見学 学校交流(ウィルヘルム・ハグランズ工業高校)
9月4日	学校交流(ウィルヘルム・ハグランズ工業高校)

スウェーデンってどんな国?



人口 約975万人(日本の13分の1)
 面積 約45万km²(日本の1.2倍)
 首都 ストックホルム(人口約91万人、スウェーデン国内最大の都市)
 公用語 スウェーデン語、多くの国民が英語を話せる
 ※数値は最新の統計データより

岩ヶ崎高校1年 鎌田楓さん(一迫金田中町)

私がオーロラ大使に応募した1番のきっかけは、ネイティブスピーカーに通じる英語を喋れるようになったからです。

事前研修では、昨年のオーロラ大使の先輩方の話を聞いて、海外に行くことが初めての私にも、想像することができき貴重な時間でした。

ホストファミリーとは私の家族の話や、「スウェーデンの冬はすごく寒い。」など、たくさん話ができ楽しかったです。

プレゼンテーションでは、思ったとおりうまく話せなくて、悔しい思いをしました。私にとってとても貴重な体験であり、一生忘れられない思い出になりました。

また、学べたこともたくさんありました。初めてやることにも、勇気を持ってやってみること。失敗してもあきらめずに何度もチャレンジすること。上手くできなくても、やらないよりは、やった方が自分のためになる。

私はこの事業に参加できて本当に良かったです。

迫峰高校1年 高橋真央さん(瀬峰下藤沢)

私の近所にもサンドビックの工場がありますが、身近すぎて今まではあまり関心がありませんでした。事前研修での瀬峰工場見学、現地でのジモ工場見学を通してサンドビックの概要、工場の設備などを詳しく知ることができとても良い経験になりました。

今回の研修を通して、私は自分の積極性の無さや判断力のなさを痛感させられました。もっと積極性、自主性があればさらにホストファミリーや現地の方々との絆もぐっと深まったのではないかと今では思います。

私の好きな言葉が「一期一会」なのですが、まさにこの言葉通り今回の出会い、一つ一つの出会いを決して無駄にしてはいけない、大切にしようと感じました。



高校の玄関前で現地高校生と一緒に

第54回全日本登山体育大会宮城大会 紅葉に染まる栗駒山を満喫

10月9日(金)～11日(日) / 栗駒山

公益社団法人日本山岳協会が主催する、全日本登山体育大会が開催されました。

この大会は、全国の登山愛好家に開催地の山の素晴らしさを感じていただきながら、お互いに交流を深めることを目的に開催されています。また、今回は栗原市合併10周年や祝日「山の日」の制定を記念した大会でもありました。

大会のメインとなる登山には、全国から登山愛好家約300人が参加し、真っ赤に染まった栗駒山の紅葉を満喫しました。



◀紅葉の登山道に登る参加者



▲登頂した参加者の皆さん

栗駒・花山

第1回くりこま高原焼肉まつり 栗原産牛肉に舌鼓

10月11日(日) / 深山牧場

平成20年岩手・宮城内陸地震により中断していた焼肉まつりが名称を変え7年ぶりに復活しました。

このまつりは、市内で生産される牛肉の消費拡大を図るため開催されたもので、参加した約90人が栗原産牛肉に舌鼓を打っていたほか、地域に伝わる文字甚句などを観覧しました。



▲栗原産牛肉を味わう参加者

栗駒

第28回花山・湖秋まつり 湖畔でステーキを楽しむ

10月11日(日) / 花山青少年旅行村

花山湖畔をながめながらバーベキューを楽しめる第28回花山・湖秋まつりが開催されました。

まつりでは、たくさんの家族連れが牛肉のステーキなどをほおぼりながら、バーベキューを楽しんでいました。また、抽選会なども行われ大変盛りあがっていました。



▲ステーキをほおぼる参加者

花山

全国高校駅伝競走大会宮城県予選会 声援が力走を後押し

10月17日(土) / 栗原市ハーフマラソンコース(若柳地区)

12月20日(日)に京都府で開催される全国高校駅伝競走大会への出場切符をかけ、宮城県予選会が開催されました。

予選会では、県内から男子38校、女子31校が出場し、全国大会の出場切符をかけた激しい競り合いに、沿道からたくさんの声援が送られていました。

大会の結果は、男女ともに仙台育英高等学校が優勝をかざり、男子は4年ぶり、女子は24年連続の優勝でした。



▲混戦のスタート



◀苦しさに耐え力走する地元選手

若柳

高円宮牌2015女子ホッケー日本リーグ 市内出身選手に大きな声援

9月26日(土)・27日(日) / 築館多目的競技場ほか

高円宮牌ホッケー日本リーグ女子の第4節が市内2カ所で開催されました。

女子の日本リーグは社会人、大学の合計10チームが参加し、5月から10月まで日本各地を転戦しています。

試合には、栗原市出身の三橋 亜記選手や狩野 真美選手も出場し、観戦に訪れた皆さんは大きな声援を送っていました。

また、日本リーグ開催前の9月24日(木)・25日(金)には、日本リーグに参戦している社会人3チームが市内の4小学校を訪問し、ホッケー教室をとおして児童と交流を行いました。



◀楽しくホッケーで交流(宮野小学校)



▲ゴールを狙う三橋 亜記さん

築館・一迫

栗駒耕英岩魚祭 イワナ丼を食べ比べ

9月19日(土) / ハイルザーム栗駒駐車場

イワナ養殖発祥の地、栗駒地区耕英で「岩魚祭」が開かれ、イワナ料理を楽しむ人々にぎわいました。

祭りでは、耕英地区の飲食店などが提供している5種類のイワナ丼などが販売され、来場者はイワナの天井や卵とじ丼など各店の丼ぶりの違いを食べ比べ、楽しんでいました。



▲各店のイワナ丼を食べ比べ

栗駒

栗原市合併10周年記念元気なくりはらっ子大会2015 くりはらっ子が大はしゃぎ

10月11日(日) / 栗原文化会館

市内の子どもたちに、家族と一緒に楽しいひと時を過ごしてもらうため、元気なくりはらっ子大会を開催しました。大会では、子どもたちによるダンスのほか、子どもたちに人気のアンパンマンショーなどが行われ、子どもたちのはしゃぎ声がこだましていました。



▲元気なダンスが披露されました

築館

第10回くりはら秋・夢まつり2015 迫力のデモ飛行を楽しむ

10月11日(日) / 瀬峰飛行場

毎年大勢の来場者でにぎわうくりはら秋・夢まつり2015が開催されました。

このイベントは、瀬峰飛行場を広く知ってもらうため地元の有志などが企画したものです。

当日は、来場者の頭上をセスナ機やヘリコプターが飛行し、迫力の飛行に観客から歓声が上がっていました。そのほか、セスナ機や外車などの展示も行われ、セスナ機の座席にらせてもらい喜ぶ子どもや、めずらしそうに見入る方の姿も見られ、飛行場が身近に感じるイベントになりました。



◀迫力のデモ飛行



▲セスナ機に見入る来場者

瀬峰

田園観光都市の創造に取り組む「くりはら研究所」の広報紙

くりはら研究所だより

105

(発行)

くりはら研究所
ジオパーク推進課
(産業経済部田園観光課)

TEL (22) 1151
FAX (23) 5370

E-MAIL kanko@kuriharacity.jp
geopark@kuriharacity.jp



シリーズ ジオパーク⑳ JGNガイドフォーラム ガイド活動による地域づくり参加報告

9月15日(火)～16日(水) / 京都府京丹後市網野町

今年、初めて開催されたJGNガイドフォーラム。栗駒山麓ジオパーク推進協議会から、3人がバーチャルジオツアーや分科会でのグループ討議、ジオツアーに参加してきました。

◆フォーラムの目的

日本ジオパークは39地域となり、ジオパークを通じての地域活性化やまちづくりに携わる方も増えてきました。その中で特にガイド活動を行う方は、日々の活動に加え、自己研鑽にも励まれています。



▲ジェスチャーや小道具を駆使してガイドを行った阿蘇ジオパークのガイド

今回のフォーラムは、全国のジオガイドが一堂に会し、日ごろの課題や現状について議論を深め、今後のガイド活動の幅を広げることを目的に、150人が参加しました。

◆フォーラム1日目

9つのジオパークのガイドの代表者がバーチャルジオツアーを行った後、「ジオパークにお客を呼ぶPR術」と「お客様満足度を上げる工夫」をテーマに分科会を行い、お客様を呼び込むためのメディアの活用やSNSなどの発信方法を討議しました。また、

キャッチコピー次第で、商品の売れ行きが変わることなどの実例も紹介されました。

◆フォーラム2日目

京丹後市内のジオサイトを巡り、鳴き砂が特徴的な琴引浜や巨大な一枚岩「立岩」などを見学しました。鳴き砂とは、石英を主成分とする砂で、握ったり踏んだりすると「クツクツ」という音が出ます。汚れが付くと音の鳴りが悪くなるなどガイドがあり、実際に歩いてその音を体感しました。近隣する文化館では、砂浜への漂着物海外からのごみ、



▲琴引浜を踏みしめ、鳴き砂の音に耳を傾ける参加者

ライターなどの紹介があり、鳴き砂を通して、環境保全の大切さを深く考えさせられました。

◆フォーラムに参加して

2日間の日程で感じたのは、女性ガイドの多さと力強さです。参加者の約半数は女性で、「自分の地域を良くしたい。知ってもらいたい。来てもら

ジオサイトの紹介①

今回から、栗駒山麓ジオパークの中にある16のジオサイトを少しずつ紹介していきます。

●ジオサイト1 栗駒山頂

栗原を代表する観光地であり、6つの登山コースと残雪の駒姿、日本一とも称される紅葉が有名です。

ジオパークでの見どころとして、①山頂部、②登山道のあらまし、③火山荒原(高原)、④御室の雪田植生、⑤東栗駒山の雪窪と雪田植生、⑥二重式火山の景観、⑦いわかがみ平、⑧ドゾウ沢の8つを掲げています。

活火山である栗駒火山の年齢は約50万年です。二重式火山を物語る山体崩壊や大崩壊



▲四季折々の表情を見せる栗駒山

「いたい。」ということですが。その上で「上手にガイドしたい」という想いが感じられ、「私たちも頑張るから、事務局ももっと頑張ってください」という激励のお言葉もいただき、身の引き締まるような機会となりました。

※1 日本ジオパークネットワーク
※2 各地のジオサイトを映像で紹介するツアー

部分。登山道も舗装路や古い溶岩流の上やスコリア(火山噴出物の一種)など多様です。紅葉や高山植物ももちろんおススメなのですが、目の前の地形や足元の地質など、いつもと違った視点から、栗駒山の持つ魅力を楽しんでみるのもいかがでしょうか。

今回は、栗駒温泉群を紹介しています。

※ジオサイトとは、地質や文化、歴史を感じることでできる場所

活動レポート

「インバウンド・ステップアップ講座」

市の観光に興味のある方や、実際に観光業に携わる方を対象に、「インバウンド・ステップアップ講座」を全9回開催しています。今回は、第7回と第8回の様子を紹介します。

◆第7回 観光中国語会話講座

9月1日(火)参加者 7人

第7回講座では、前回の講座で学んだことの確認と、前回の復習をかねて、中国語の発音に重要な、音の上がり下がりでの調子「声調」の発音から講座が始まりました。講師より、前回の講座終了後に「声調」と主な6つの母音を各自



▲講師の発音に続いて、受講者が発音している様子

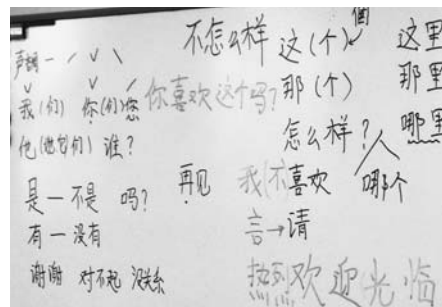
で練習するよう宿題があり、前回講座の中で練習している方と練習していない方では、発音に差が出てくるという話があったため、受講者は各自で練習してきた様子でした。

【代名詞と動詞】

代名詞や動詞を学んだことにより、簡単な文章を作る事ができるようになりました。講師から中国語で「彼は中国にいますか」という質問があり、その質問に対して、「中国にいます」と答えたり、食事をしていてという設定での会話では、「これ(料理)は好きですか」「好きです」という会話をしました。

【中国語読みの名前】

第9回講座の自己紹介に向けて、講師から受講者一人一人の名前の横に中国語読みを



▲中国で使用されている簡体語の漢字が書いてあります

書いた付せんが渡されました。自分の名前が中国語読みになり、日本語とは全く違う名前での読み方に驚きながら、講師に声調に注意した発音を教わり、何回も発音しました。

【中国と宮城】

中国は国土がとても広いので、たくさん民族がいます。そのため、民族によって言語や文化が異なります。

そのほかにも有名な人物として、例えば「魯迅」は、中国でもとても有名で、「魯迅」が学生の時に留学し住んでいた仙台は、中国の方にも地名が知られており、とても人気があるそうです。

◆第8回 観光中国語会話講座

9月8日(火)参加者 7人



▲簡単な中国語で質問している様子

第8回講座でも、前回までの講座の復習をかねての発音から講座が始まりました。

【数字の発音】

数字は1から10までを発音するだけでも難しく、特に4と10は、日本語にはない発音のため、聞き取りづらく、何回も繰り返し練習しました。中でも「44歳」を中国語で発音するのがとても難しく、中国人でも発音できない人もいます。

【曜日と年月日】

日本語では、「月・火・水・木・金・土・日」ですが、中国語では、「星期一・星期二・



▲中国の歴史や生活などについて受講者が聞いている様子

むし歯ありません!

9月の3歳児健診で、
むし歯のなかった子どもは、29人中19人でした。

問 市民生活部健康推進課 ☎(22)0370



あきやま ここな
秋山 心愛ちゃん
(築館)



いさご あんな
砂金 杏奈ちゃん
(築館)



かまだ あい
鎌田 愛己ちゃん
(築館)



しど ゆうご
尖戸 悠悟くん
(築館)



おのでらほと
小野寺陽翔くん
(若柳)



さとう れみ
佐藤 礼実ちゃん
(若柳)



ちば だいしゅ
千葉 奈樹くん
(若柳)



すずき りん
鈴木 緑くん
(栗駒)



たかはし いつみ
高橋 樹くん
(栗駒)



たかはし ひかる
高橋 光くん
(栗駒)



ちば さりな
千葉紗里奈ちゃん
(栗駒)



ふじい まき
藤井 真姫ちゃん
(高清水)



そね まはる
曾根真歩乃ちゃん
(一迫)



ちば りくま
千葉 陸真くん
(一迫)



こばやし あひ
小林希明光くん
(瀬峰)



そがべ けん
曾部 健くん
(金成)



たかはし たつき
高橋 龍月くん
(金成)



たかはし りん
高橋 莉夢ちゃん
(金成)



ほり あすか
堀江明日香ちゃん
(志波姫)



※ 了解を得た方のみ掲載しています

きよるびの広場

今月のテーマ／女性に対する暴力をなくす運動
男女共同参画講演会参加者募集

問 企画部市民協働課
☎(22)1164

平成27年度 女性に対する暴力をなくす運動

11月12日(木)～25日(水)

暴力は、その対象の性別や加害者、被害者の間柄を問わず、どのような理由があっても、決して許されるものではありません。

特に、配偶者などからの暴力や性犯罪、売買春、セクシャル・ハラスメント、ストーカー行為など、女性に対する暴力は、女性の人権を著しく侵害し、男女共同参画社会を形成していく上で克服すべき重要な課題です。

そのため内閣府では、女性に対する暴力の問題に関する取り組みを一層強化するため、毎年11月12日から25日(女性に対する暴力撤廃国際日)までの2週間を「女性に対する暴力をなくす運動期間」としています。

内閣府の調査では、女性の約3人に1人、男性の約5人に1人がDV被害を受けており、ニュースなどでも耳にする機会が多くなりました。

この運動期間をきっかけに、暴力について考え、暴力のない社会づくりをすすみましょう。

【主な相談窓口】

● 県女性相談センター(配偶者暴力相談支援センター)
月～金曜日
午前8時30分～午後5時
※祝日、年末年始を除く
☎022(256)0965



▲女性に対する暴力根絶のためのシンボルマーク

平成27年度 人権啓発活動地方委託事業

栗原市男女共同参画講演会

急速に進む少子・高齢化や過疎化、産業構造や地域社会・ライフスタイルの変化により、私たちを取り巻く社会環境は多くの課題を抱えています。

これらの課題を解決するため、身近な家庭や地域の中で男女共同参画の視点を生かして、「あなたが輝く! みんなが輝く!!」地域づくりについて、皆さんと一緒に考えてみませんか?

- 日 時 11月21日(土) 午後1時30分～3時30分
- 場 所 志波姫この花さくや姫プラザ
- 演 題 「男女共同参画で地域力UP!」
- 講 師 はぎわら なつ子 氏(立教大学大学院教授)
- 申し込み 11月18日(水)まで問い合わせ先に、電話またはファクス、Eメールのいずれかで申し込みください
※申込書は、市民協働課および各総合支所市民サービス課に備え付けているほか、市ホームページからダウンロードできます



問 企画部市民協働課
☎(22)1164 ファクス(22)0313
URL <http://www.kuriharacity.jp/>
Eメール kyodo@kuriharacity.jp

環境・衛生ノート

- 問 市民生活部環境課 ☎(22)3350
- 問 市クリーンセンター ☎(52)3080
- 問 市衛生センター ☎(33)2301

問 各総合支所市民サービス課

- 薬館 ☎(22)1111
- 栗駒 ☎(45)2111
- 一迫 ☎(52)2112
- 鶯沢 ☎(55)2111
- 志波姫 ☎(25)3111
- 若柳 ☎(32)2121
- 高清水 ☎(58)2111
- 瀬峰 ☎(38)2111
- 金成 ☎(42)1111
- 花山 ☎(56)2112

使用済乾電池の出し方

市では、資源を有効活用するために、使用済乾電池のリサイクルを行っています。

●使用済乾電池の出し方

年一回、各家庭に配布している使用済乾電池回収袋(黄色の袋)に集めて、満杯になったら「燃やせないごみの日」に燃やせないごみと区別して、ごみ集積所へ出してください。

※使用済乾電池回収袋は、各総合支所市民サービス課で配布しています

●回収する種類

マンガン乾電池、アルカリ乾電池、充電式電池、ボタン型電池

※使用済乾電池回収袋の中に、ライターなどの異物が混入している場合がありますので、使用済みの乾電池だけを入れてください

問 市民生活部環境課
問 市クリーンセンター



◀使用済乾電池回収袋

野外焼却はやめましょう!

問 市民生活部環境課

「ごみを燃やすに思いがする」、「煙で窓が開けられない」など、ごみの野外焼却に関する苦情が寄せられています。

ごみの野外焼却は、法律により、一部の例外を除いて禁止されています。

ドラム缶などを使用した焼却や、市販の簡易的な焼却炉は法律違反となりますので、家庭ごみの場合は、分別を行い、燃やせるごみや資源ごみとして収集日に出しましょう。

●例外として野外焼却が認められる場合

- 風俗習慣や宗教上の行事のために必要な場合(どんと祭など)
- 農業や林業を営むためにやむを得ず行う場合(あぜの草、稲わら、伐採した枝など)
- たき火やバーベキュー、その他日常生活を営む上で通常行われる行為で軽微なもの

▷例外として野外焼却が認められる場合でも、火災や近所の迷惑にならないように注意してください。
良好な生活環境を築くため、ルールを守りましょう。



違反した場合には、5年以下の懲役、または1,000万円以下(法人は3億円以下)の罰金が科せられます。

歯つぴいスマイル

8020達成をめざしましょう
KEEP 20 TEETH TILL YOUR 80



歯と口の話 ⑦「エクボの秘密」

女優の乙羽信子は昭和26年大映から「百万ドルのえくぼ」をキャッチフレーズに売り出したのは有名な話ですが、香川京子、浅丘ルリ子、藤純子など昭和の女優にエクボはつきものでした。民俗学者の柳田国雄は随筆「女の笑顔」の中で、女の子にエクボが大切な理由について、「女性は選ばれるもの、よい結婚相手に見初められてこそ幸せになれる」という考えが根強かったからだと書いています。エクボは、「女は愛嬌」のシンボルといってもよいものでした。

しかし、今や時代が変わり、むしろ女性が男性を選ぶ時代。そんな時代の変化を象徴するかのようには、最近ではエクボの女性が減っているそうです。
Q1 エクボができる原因は何ですか?
A1 一つは、支持帯と呼ばれる筋肉の一種が皮膚に付着している場合です。口元が緩むと支持帯がほおを引っ張り、きれいなくぼみが自然にできます。

先天的なもので、エクボの約6割はこれが原因とされます。
もう一つは、笑うときに使う筋肉、笑筋を使って作るエクボです。こちらは、鏡を見ながら訓練して作ります。エクボにチャームポイントとしての魅力があつた昭和40年代までは一般的でした。
Q2 自然にできるエクボと作るエクボとは何か違いがありますか?
A2 子どものころから人前でエクボを作る癖があると、ほとんど無意識に作られるようになり、自然に見えます。ところが、エクボを作るために口元に常に微妙な力をいれていきますから、何年もそうした癖を続けていると次第に上の奥歯が内側に倒れ、歯並びのアーチが変形してきます。したがって、歯科矯正からみるとやめていた方がいい癖の一つといえることになりました。

問 栗原市歯科医師会 ☎(32)6310

『いっぱい食べて、大きく成長!』おらほの食育

築館西保育所 栄養士 佐藤 日和

築館西保育所では、子どもたちが食に関心を持ち、楽しみながら食事ができるよう食育に取り組んでいます。
今年は、年長クラスのみまわり組が保育所内の畑で野菜の栽培・収穫を行いました。かごいっぱいの野菜を得意気に給食室へ持ってきて、食べたいメニューをリクエストしてくれました。給食にすると、自分たちが育てた野菜ということもあり、苦手な野菜に挑戦する姿が増え、残すこともなくなりました。

また、ランチョンマットを使ってお膳の並べ方や三角食べの練習も行いました。自分で考えながらお皿を並べ「順番に食べられた!」と少しずつ食習慣が身についてきました。
これからも子どもたちが食に親しんでいけるよう取り組みたいと思います。



▲自分たちで野菜を収穫!

問 市民生活部健康推進課 ☎(22)0370

<p>くりにま高原温泉郷</p> <p>らハイザーム栗駒</p> <p>TEL.0228-43-4100 HP:http://www.eeonsen.com/</p> <p>「Xmasパーティー」</p> <p>12月19日(土)・20日(日) 18:00~</p> <p>★ご夕食はビュッフェスタイル!(食べ放題・飲み放題)</p> <p>★サンタからプレゼントが当たるお楽しみ抽選会</p> <p>★コーラスグループによるミニコンサート</p> <p>料金には服装が含まれておりません</p> <p>ご予約</p>	<p>花山温泉</p> <p>温湯小荘</p> <p>TEL.0228-56-2040 HP:http://www.yumeguri.jp/nuruyu/</p> <p>「年忘れ 若柳流舞踊ショー」</p> <p>12月6日(日)</p> <p>★午前の部 11:00開演 ご観覧弁当 2,100円(税込)</p> <p>★午後の部 16:00開演 ご予約プランにてご観覧</p>	<p>全成延年閣</p> <p>TEL.0228-42-1121 HP:http://www.ennenkaku.jp</p> <p>11/7(日) ともえ座 10:00~</p> <p>11/21(日) 金沢富子一座 10:00~</p> <p>11/23(日) もちバイキング 11:30~14:00 もち食べ放題!チケット販売中(1,000円)</p> <p>11/8(日) 南部神楽 10:30~</p> <p>11/22(日) 南部神楽 10:30~</p>
<p>※2次会場は、当日の会場使用状況によってはご用意できない場合もございます。ご予約お申込みの際にご確認ください。</p>		

ご遺体預かり室

フリージア

資料ご請求のお客様へ郵送いたします

家族葬 絆 プラン 祭壇料 50,000円

突然の時や葬儀場所が決まっていない、遠方ですぐに駆けつけられない時など。

フリージア預かり室 で心配ご無用

24時間以内10,000円(以降1時間500円)

無料資料請求の方ご利用より5,000円引き
無料相談ご来店をご利用より5,000円引き

最大 10,000円引き でご葬儀を承ります

西館・東館ご利用の場合は 祭壇料を30,000円割引

24時間受付 株式会社 **わか柳葬祭**

TEL 0228 (32) 3275 FAX 0228 (32) 4022

※市は自主財源確保のために、有料広告を掲載しています

※市は自主財源確保のために、有料広告を掲載しています

11月の休日急患診療当番医・調剤薬局 問 市民生活部健康推進課 ☎(22)0370

日	医 科	歯 科	調剤薬局
1 (日)	佐藤内科小児科医院 築館伊豆 ☎(22)3205	栗原市立高清水診療所 高清水桜丁 ☎(58)2020	東町調剤薬局 ☎(21)0012 フレンド薬局高清水 ☎(59)1607
3 (火)	佐々木内科医院 若柳字川北 ☎(32)6633	渡辺整形外科内科医院 栗駒岩ヶ崎 ☎(45)2273	くりはら歯科医院 築館宮野中央 ☎(21)2552
8 (日)	くろさわ整形外科 一迫真坂 ☎(52)2627	萩野診療所 金成有壁 ☎(44)2005	佐々木内科医院(院内) ☎(32)6633 上小路一樹新生薬局 ☎(45)1255
15 (日)	宮城島クリニック 一迫真坂 ☎(52)2881	若柳消化器内科 若柳字川北 ☎(32)2316	サン調剤薬局 ☎(57)6888 ありかべ調剤薬局 ☎(44)2586
22 (日)	佐藤外科医院 築館伊豆 ☎(22)2661	ほそや小児科 栗駒岩ヶ崎 ☎(45)5660	一迫薬局 ☎(52)4614 サトウ調剤薬局 ☎(25)4530
23 (月)	一迫内科クリニック 一迫真坂 ☎(52)2122	日野外科内科 築館薬師 ☎(22)2005	東町調剤薬局 ☎(21)0012 一樹新生薬局 ☎(45)2789
29 (日)	熊坂医院 一迫川口 ☎(54)2311	畑山医院 築館伊豆 ☎(22)2475	あつみ歯科 築館薬師 ☎(23)6055
			一迫内科クリニック(院内) ☎(52)2122 薬師調剤薬局 ☎(21)2555 熊坂医院(院内) ☎(54)2311 畑山医院(院内) ☎(22)2475

- ☐診療時間：午前9時～午後5時
- ☐必ず被保険者証をお持ちください
- ☐休日当番医は、変更になることがあります
- ☐一般患者はご遠慮ください(原則として往診はしません)
- ☐あらかじめ、当番医に電話で症状をお伝えください

栗原市ホームページ

パソコンから **栗原市公式ウェブサイト**
栗原まるかじり
<http://www.kuriharacity.jp/>

携帯電話から **モバイル栗原市**
<http://www.kuriharacity.jp/m/>

栗原市Facebook

<https://www.facebook.com/kuriharacity>

栗原市安全安心メール登録

<http://kuriharacity.mail-dpt.jp>



QRコード対応機種の場合は、上のQRコードを読み取って利用できます。QRコードは、(株)デンソーウェブの登録商標です。

今月の納期 11月30日(月)まで

固定資産税 (第4期)
国民健康保険税 (第7期)
問 総務部税務課 ☎(22)1121

後期高齢者医療保険料 (第5期)
問 市民生活部健康推進課 ☎(22)0370

※納付は口座振替が便利です
※税金を滞納すると、延滞金がかかります「納税は納期限までに!」

人口の動き

※平成27年9月末現在、()は前月比

人 口 ● 71,934人 (△50)
男: 34,718人 (△31) 女: 37,216人 (△19)

世 帯 数 ● 24,886世帯 (△25)

出 生 ● 28人 死 亡 ● 81人
転 入 ● 94人 転 出 ● 91人

問 市民生活部市民課 ☎(22)3211

広報紙・ホームページに…… 有料広告募集中
お問い合わせは、**栗原市広告掲載代理店 南部屋印刷(株) ☎22-2131**へ

ナピュール オーガニックシリーズ

日本人女性の髪質に合わせたサロンのトリートメントシステム
若柳店のみメニューとなります。

カットコース **¥4,000~** (税別)
トリートメントコース **¥3,500~** (税別)

※栗原とく商品券で利用いただけます。

営業時間 AM9:00~PM6:00
バーナー受付PM5:00まで

築館店 0228-22-2187 定休日:毎週日曜日
若柳店 0228-32-2241 年中無休

11月27日(金) 10時から リニューアルオープン

本場イタリアの味届けます。
イタリアより直送したモッツアレラチーズ、完熟トマト、オリーブオイルでイタリアの味をそのままに「ピザガリタ ピッツァ」をどうぞ御賞味下さい。

焼き立てスイーツ!!
クッキーたい焼きと、クロワッサンたい焼きを御賞味下さい。

うまいうまい本舗 築館店改め
ナポリピッツァと焼き立てスイーツの店
CAFE・DO つくし野庵
営業時間:10時から21時30分(ラストオーダー 21時)
定休日:毎週月曜日(祝日の時は、休日明け)

栗原市築館字 下宮野中田138-1
TEL 0228-23-3188

※市は自主財源確保のために、有料広告を掲載しています。

◎乱丁・落丁・白紙などがありましたらご連絡ください。すぐにお取り替えします。市政情報課 ☎(22)1126

広報くりはら 2015(平成27)年11月1日発行 第225号 発行/栗原市 編集/栗原市企画部市政情報課 〒987-42293 宮城県栗原市築館薬師一丁目7番1号 ☎0228(22)1122 フラクス ☎0228(22)0312 ホームページアドレス <http://www.kuriharacity.jp/> 電子メール koho@kuriharacity.jp