



報告 オーロラ大使・・・2・3

報告 職員給料の公表・・・6

目次

放射能関連情報 4・5

市からのお知らせ 7～13

生涯学習のひろば 13～15

話題今くりはら 16～20

きょうどうの広場 21

くりはら研究所だより 22・23

学校きょういくの窓 24

みんなの健康 25・26

環境・衛生ノート 27

休日急患診療当番医 ほか 28

災害に備え心をひとつに

11月2日(日)、サン・スポーツランド栗駒において、平成26年度栗原市消防団演習を開催しました。

演習には約1,300人の団員が参加し、機械器具点検および部隊訓練のほか、火災現場を想定し放水を行う操法訓練なども実施され、参加した団員たちは、真剣な表情で訓練に取り組んでいました。

みんなで ^{あす}明日へ



海外派遣事業に参加して

築館高校2年 二階堂里菜さん(金成小堤)

工業高校のホームルームでは、ほとんどの生徒が宿題をしていました。彼らは宿題を家庭ではせず学校で行います。夏休みは約2カ月間あり、課外授業も部活動もなく、家族と避暑地へ行ったり、趣味を楽しんだりします。家族やペットと過ごす時間が多いようです。日本では長期休暇や土曜日に課外授業があることを伝えると「日本の学生は勉強熱心だ」と驚いていました。

スウェーデンの学校生活はとて自由だと思います。自由だと確かに学力は低下しますが、福祉が充実し、男女が協力し合って無理をしすぎない「楽しい人生」を送るとい国民性は日本とは違った魅力がありました。

新しくできたかけがえのない友達を大切にし、これからの交流を続けていきたいです。

スウェーデンでは、たくさ

現地高校の授業に参加

高校の玄関前で現地高校生と一緒に

栗原市高校生海外派遣事業 ～スウェーデン・オーロラ大使訪問団～

企画部市民協働課 ☎(22)1164

8月30日(土)から9月6日(土)まで、市内在住の高校生を対象にスウェーデン王国(ストックホルム市、エストハンマル市)への海外派遣事業を行いました。5回目となるこの事業は、国際的視野を持つ人材育成を目的としており、15人の応募者から選ばれた5人の高校2年生が「オーロラ大使」として派遣されました。

スウェーデンってどんな国?

人口	約968万人(日本の13分の1)
面積	約45万km ² (日本の1.2倍)
首都	ストックホルム(人口約80万人、スウェーデン国内最大の都市)
公用語	スウェーデン語、多くの国民が英語を話せる

- 高福祉・高負担の先進福祉国家
 - 医療費無料
 - 学校授業料無料(大学を含む)
 - 付加価値税(消費税)25%
 - 男女共同参画の先進国
 - 国会議員に占める女性の割合45%
 - 閣僚24人中13人が女性
 - 女性の労働参加率76%(日本48%)
- ※数値は最新の統計データより

今回、オーロラ大使はエストハンマル市ジモ地区でホームステイをしながらスウェーデンの暮らしや習慣、食文化などを体験しました。ウィルヘルム・ハ格蘭ズ工業高校[※]では、現地の授業を体験したり、自分たちの家族や学校を紹介するプレゼンテーションのほか、折り紙や漢字など日本文化の紹介も行いました。また、瀬峰地区にも日本工場があるサンドビック社のジモ工場や地区内の教会、図書館、スーパーマーケットなどを見学し、地域の暮らしを垣間見ることができました。さらには、エストハンマル市役所の協力をいただき、オスタビブルック地区にある鉱山、旧製鉄所、旧領主邸などの産業遺産も視察することができました。

首都ストックホルム市では、ノーベル賞の晩さん会場として有名なストックホルム市庁舎や、伝統的建築物と人々の暮らしを紹介するスカンセン野外博物館などを見学しました。また、在スウェーデン日本国大使館を訪問し、スウェーデンの社会情勢や経済動向、福祉制度などの行政システムについて学びました。オーロラ大使は、スウェーデンに関する基礎知識の習得や現地交流に向けた資料作成などの事前研修を行い、各自が研修目標を設定して海外研修に臨みました。次のページではオーロラ大使の研修報告を紹介します。

※サンドビック社がエストハンマル市と共同運営する高校で、学習課程はサンドビック社の業務内容に直結するものが多く、卒業生の半数以上がサンドビック社へ就職している

人の価値観、異文化に触れ、自分の視野が広がったように感じます。

現地の学生と交流すると、日本人の発言力の無さ、自主性の無さを痛感させられます。日本人の繊細さという長所はもはや日本を出たら短所にもなってしまうのだと思いました。

女性の社会進出率が高いことで有名なスウェーデン、街ではベビーカーを押すパパたち、女性の衛兵さん、選挙では多くの党が女性の社会進出を公約に掲げ、選挙ポスターには女性が目立ちます。国全体で女性の社会進出に食欲に取り組み姿勢がまぶしく見えました。

この経験を生かし、広い視野で物事を考えられる人間になりたいと思います。そして、今後このオーロラ大使という活動を経て、自分が変わるチャンスをつかむ高校生が増えることを願っています。

文化であったということ。帝国ホテルの支配人が北欧式食べ放題「スモーガスボード」を目にしたのがきっかけとされています。また、スウェーデンで気に入ったものは、「フリーカ」というテイータイムです。1日に5回くらいありました。スウェーデンの人たちは、フリーカをするたびに仲が良くなり、この時間を大切にしています。シナモンロールが子供の代表で、お話をしながら紅茶を飲むこの時間が大好きでした。そして、自分の意見を持って話すことの大切さを実感しました。異なる環境で過ごした8日間は私の価値観、考え方、意識を変えてくれた貴重な時間でした。この経験を無駄にせずたくさんのことに挑戦していきたいと思います。

生徒や先生方も利用していました。日本で慌ただしく生活している私にとっては考えられないことで、とても驚きました。

スウェーデンで最も充実したのは、現地の高校生との時間です。自分の会話が聞かれ、自分の意見を主張できない日本人の性格が最も表れる時間でした。そんな中、自分の英語が伝わり、会話ができた時のうれしさと楽しさは忘れられません。

短い間ではありましたが、一緒に行った友達はもちろん、海外での友達との交流も深めることができました。最高の友達に出会えて良かったです。この経験を生かしてこれから取り組んでいきたいです。

する意識の違いです。「スウェーデンは小さいし、外国人もたくさん住んでいるので、母国語だけではやっていけない。だから英語をしっかりと勉強している」と、パールさんは言っていました。スウェーデンの子どもが英語を学び始める時期は日本とほぼ同じ10歳ごろです。日本では読み書きが中心ですが、スウェーデンでは話すことが中心です。高校卒業時に会話ができるスウェーデン人と、ほとんど話せない日本人の差はここにあると感じました。グローバル化が進んでいる世界で、第二言語は将来、必要不可欠なものになると思います。

以前から海外に興味を持っていた私にとって、スウェーデンに行かせていただけたことは、これからの人生の支えにもなり、感謝しきれません。

築館高校2年 氏家優香さん(築館芋塚)

私の研修テーマは「スウェーデンの食文化」でした。さまざまな質問をしましたが、一番の驚きは、バイキングという食事形態はもともと北欧

岩ヶ崎高校2年 千葉穂乃香さん(栗駒川西)

スウェーデンではお茶の時間を大切にしている、食後はフリーカという時間の中で紅茶やコーヒーを飲んで過ごす習慣がありました。どこでもこの時間が楽しめるように、至る所にコーヒーの自動販売機が設置されていました。私たちが訪れた学校にもあり、

古川高校2年 佐藤一樹君(築館西町)

ホストファミリーのパールさん一家は、とても親切で、よく話しかけてくれました。おかげで、すぐに打ち解け、私から話しかけることができるところになりました。私は「スウェーデンの英語学習スタイルを学ぶ」という目標を設定したので、積極的に質問をしました。驚いたのは英語に對



ホストファミリーの皆さんと

◇農林産物の測定結果(県が実施) (単位：ベクレル/kg)

Table with columns: 採取日, 品目, 検体数, 放射性セシウム測定値, 基準値. Includes data for 10/23, 10/29, 11/4.

※2 食品衛生法に基づく一般食品の基準値です
※3 平成24年から国の出荷制限が継続しています
※4 平成23年から県の出荷自粛が継続しています

◇土壌(水田)の測定結果 (単位：ベクレル/kg)

Table with columns: 採取日, 採取場所, 測定値(放射性セシウム). Includes data for 10/27.

※土壌については現在国が定めた基準はありません

◇下水汚泥の測定結果 (単位：ベクレル/kg)

Table with columns: 採取日, 採取場所, 測定値(放射性セシウム). Includes data for 11/11, 11/12.

※肥料原料として利用する下水汚泥の基準は、放射性セシウム200ベクレル/kg以下です

◇浄水発生土の測定結果 (単位：ベクレル/kg)

Table with columns: 採取日, 採取場所, 測定値(放射性セシウム). Includes data for 11/5, 11/12.

※原子炉規制法に定めるコンクリートなどに使用可能な基準は、放射性セシウム100ベクレル/kg以下です

◇持ち込みなどによる食品の測定状況 (測定日：10月15日～11月12日/単位：検体)

Table with columns: 区分, 品目名, 測定済検体数, 放射性セシウムが100ベクレル/kgを超えた検体数. Includes categories like 野菜, キノコ類, 穀類, etc.

※簡易測定器による測定値です
※放射性ヨウ素については、すべて不検出でした
※100ベクレル/kgは、一般食品の販売などで流通可能な放射性セシウムの基準値です
※検出下限値は10ベクレル/kgです
※持ち込みなどによる食品の測定は、自家消費分を対象としています

測定時間
午前9時30分～午後4時30分
※土・日曜日、祝日を除く
※井戸水の測定は、外部の測定機関へ委託するため、結果通知まで2週間程度要します

食品・井戸水の持ち込み場所
市民生活部放射能対策室(市役所1階)
各総合支所市民サービス課
自宅で栽培し、消費している農産物や自家水として利用している井戸水の放射性物質を測定していただきます。

◆空間放射線量の測定結果◆ (単位：マイクロシーベルト/時)

Table with columns: 測定日, 消防本部, 東分署, 北分署, 南出張所, 西出張所. Includes data for 11/1.

◇保育所、幼稚園、小・中学校の測定結果 (測定日：11月10日～14日 測定場所：校庭、園庭の中央)

Table with columns: 施設名, 測定値(50cm, 1m). Includes data for various schools and kindergartens.

※測定値については、放射性物質対処措置法に基づく測定表記(50cm、1m)で掲載していますので、地表の測定値については、学校だよりや市ホームページで確認してください
※金成小学校は、金成中学校と同一施設のため、金成中学校で掲載しています
※高清水保育園、鶯沢保育所、金成保育所は幼保一元化施設のため、幼稚園施設に掲載しています
※幼稚園再編により、旧文学幼稚園、旧宝来幼稚園は隣接する旧小学校で測定しています

◆放射性物質の測定結果◆

◇学校などの給食使用食材の測定結果 (単位：ベクレル/kg)

Table with columns: 測定日, 測定施設, 食材(放射性セシウム), 完成調理品(放射性セシウム). Includes data for 11/4.

空間放射線量および放射性物質の測定結果は、次のとおりです。
学校給食などで使用する食材や、水道水などに含まれる放射性物質は、すべて不検出で、安全を

確認しました。
また、市が管理する3つの下水道浄化センターの下水汚泥や浄水発生土(浄水場の浄水処理過程で除去される土砂)などに含まれる放射性物質も、すべて国の基準値を下回る結果となりました。
なお、県が実施している農林産物の測定や、持

ち込みなどによる食品の測定では、キノコ類で国が定める基準値を上回りました。



放射能関連情報
問 市民生活部放射能対策室 ☎(22) 1172

報告 職員給与の公表

市職員の給与は、国をはじめとする全国の公務員や、民間企業の給与などを考慮し、市議会の議決を経た上で、市の条例で定めています。
 そこで、4月1日現在の職員給与の状況をお知らせします。

問 総務部人事課 ☎(22) 1159



1 人件費の状況 (平成25年度普通会計決算)

住民基本台帳人口 平成26年3月31日現在	歳出額 (A)	実質収支	人件費 (B)	人件費率 (B/A)
73,355人	48,003,652千円	991,524千円	7,972,316千円	16.6%

※人件費には、一般職のほか、市長、副市長、議会議員、その他各種委員などの給料、報酬も含まれています

2 職員給与費の状況 (平成25年度普通会計決算)

職員数 (A)	給与費			1人当たり 給与費 (B/A)
	給料	手当	計(B)	
982人	3,404,575千円	1,214,511千円 期末・勤勉手当 579,703千円 その他の手当	5,198,789千円	5,294千円

※手当には、退職手当は含まれません
 ※特別職の給与、報酬は含んでいません
 ※職員数は平成25年4月1日現在です(公営企業などの職員および教育長を除く)

3 職員の平均給料月額・給与月額と平均年齢の状況 (平成26年4月1日現在)

区分	平均給料月額	平均給与月額	平均年齢
一般行政職	318,641円	365,697円	43.8歳
消防職	239,358円	280,168円	33.6歳
技能労務職	300,275円	320,004円	52.2歳

※平均給与月額は、給料に扶養手当、通勤手当、住居手当、管理職手当、時間外勤務手当などを加えた金額です

4 一般行政職員の初任給の状況 (平成26年4月1日現在)

区分	栗原市	国
大学卒程度	172,200円	172,200円
高校卒程度	140,100円	140,100円

※国の金額は、人事院規則で定めている初任給基準表の額です

5 特別職の報酬などの状況 (平成26年4月1日現在)

区分	月額	期末手当	
		支給月	支給割合
市長	969,000円	6月期	1.40月分
副市長	777,000円		
教育長	637,000円	12月期	1.55月分
議長	497,000円		
副議長	430,000円	計	2.95月分
議員	401,000円		

◎詳しい内容は、市ホームページで確認できます。

URL <http://www.kuriharacity.jp/>

試験区分	職種	人数
上級 (大学卒業程度)	保健師	若干名
中級 (短期大学卒業程度)	保育士・幼稚園教諭	9人程度
中級 (短期大学卒業程度)	栄養士	3人程度

- 受験申込期限
12月17日(水)
※12月17日(水)必着
- 第1次試験日
平成27年1月25日(日)
- 試験会場
金成やすらぎセンター
- 試験の方法
試験は第1次試験、第2次試験があります
第2次試験は、第1次試験の合格者を対象に行います

問 総務部人事課 ☎(22) 1159

平成26年度 栗原市職員採用試験(上級・中級)

● 申し込み

受験案内と申込書は、市役所2階人事課、または各総合支所市民サービス課で配布します
 申込書に必要事項を記入の上、人事課に持参または郵送で申し込みください
 詳しくは、問い合わせいただくか、市ホームページで確認してください
 ※募集内容は12月1日の告示後、正式に決定します
 ※受験資格は受験案内で確認してください
 ※採用予定人数は、現時点での予定であり、今後変更になることがあります

● 申込先 人事課

〒987-2293
 栗原市築館薬師一丁目7番1号
 URL <http://www.kuriharacity.jp>

市の非常勤一般職員や臨時職員として雇用を希望する方は、事前に登録する必要があります。

● 募集する主な職種

- 免許などが必要な職種
保育士、幼稚園教諭、学校教諭、司書、保健師、栄養士など
 - そのほかの職種
保育補助、事務補助、業務員など
- ※おおむね2カ月以上の雇用を必要とする職種を募集します

● 登録上の注意

- 雇用が必要な場合に登録者の中から選考し雇用しますので、登録後すぐに雇用されるとは限りません
 - 身体障害者手帳をお持ちの方の登録も受け付けています
 - 病院の臨時職員は、市医療局へ問い合わせください
- ※詳しい募集内容や申請書は、市役所2階人事課、また

問 総務部人事課 ☎(22) 1159

平成27年度 栗原市臨時職員などの登録者募集

● 申込期限

平成27年1月30日(金)
 ※期限後も受け付けますが、平成27年4月1日付任用の選考は、期限内に登録した方を優先します

● 登録期間

平成27年4月～平成28年3月末
 登録方法 申請書に必要事項を記入の上、人事課に持参または郵送で申し込みください

● 申込先 人事課

〒987-2293
 栗原市築館薬師一丁目7番1号
 URL <http://www.kuriharacity.jp>

● 医療技術職Ⅰ試験

受験申込期限
 平成27年2月27日(金)
 ※2月27日(金)必着

試験日・試験会場
 平成27年2月27日(金)までの間で日程調整し、申込者に連絡します

● 医療技術職Ⅱ試験

受験申込期限
 平成27年1月9日(金)
 ※平成27年1月9日(金)必着

● 試験日

平成27年1月18日(日)
 試験会場
 栗原中央病院2階

● 共通事項

試験方法 小論文、人物試験(面接など)
 申し込み
 申し込み方法など詳しくは、栗原中央病院2階の医療管理課で配布する受験案内を確認いただくか、市ホームページで確認してください

問 医療局医療管理課 ☎(21) 5631

平成26年度 栗原市病院事業企業職員採用試験

試験区分	職種	人数	受験資格
医療技術職Ⅰ	薬剤師	3人	□ 当該職種の免許がある方、または平成27年3月までに予定されている国家試験において、当該職種の免許を取得する見込みの方 □ 昭和30年4月2日以降に生まれた方
	看護師	10人程度	
医療技術職Ⅱ	理学療法士	2人	

(注) 採用予定人数は、現時点での予定です。今後、変更することがあります。また、採用日は平成27年4月1日ですが、状況に応じて就業可能な日に決定します。

● 申込先 医療管理課

URL <http://www.kuriharacity.jp>

国民健康保険加入の方へ 高額療養費自己負担限度額変更

問 市民生活部健康推進課 ☎(22)0370

高額療養費制度は、1カ月の医療費の自己負担額が、自己負担の上限額を超えて高額になった場合、この超えた分について、国民健康保険から払い戻しされる制度です。

法律の改正により、高額療養費制度による自己負担の上限額が、70歳未満の方は、平成27年1月診療分から所得に応じて自己負担限度額が変更になります。なお、70歳以上75歳未満の方の場合は、変更ありません。

●平成26年12月診療分まで

区分	総所得金額など※	高額療養費自己負担限度額(月額)	
		過去1年以内に3回目まで	4回目以降
A 上位所得者	600万円超	150,000円+(医療費-500,000円)×1%	83,400円
B 一般	600万円以下	80,100円+(医療費-267,000円)×1%	44,400円
C 低所得者	住民税非課税世帯	35,400円	24,600円

●平成27年1月診療分から

区分	総所得金額など※	高額療養費自己負担限度額(月額)	
		過去1年以内に3回目まで	4回目以降
ア	901万円超	252,600円+(医療費-842,000円)×1%	140,100円
イ	600万円超～901万円以下	167,400円+(医療費-558,000円)×1%	93,000円
ウ	210万円超～600万円以下	80,100円+(医療費-267,000円)×1%	44,400円
エ	210万円以下	57,600円	44,400円
オ	住民税非課税世帯	35,400円	24,600円

※総所得金額から基礎控除金額(33万円)を引いた金額

※自己負担の上限額を超えた分について、払い戻しを受ける場合、変更後の限度額の適用は3月申請分からになります

●限度額適用認定証の交付制度

限度額適用認定証の交付を受けた方は、国民健康保険証と一緒に限度額適用認定証を医療機関に提示した場合、医療機関の窓口での支払いが、自己負担限度額までとなり、窓口負担が軽減される制度です。

今回の変更により自己負担限度額の適用区分も変更になります。新たに適用認定証を必要とされる方は、申請が必要です。

▶有効期限が平成26年12月31日までの限度額適用認定証をお持ちの方
12月31日(水)までに健康推進課から新しい限度額適用認定証を送付します

▶限度額適用認定証が新たに必要な方

健康推進課、または各総合支所市民サービス課に必要な方の健康保険証と認印を持参し、申請してください

※国民健康保険税に未納がある世帯には、交付できない場合があります

平成26年度栗原市表彰式・ 心にきざむ文化講演会

問 総務部総務課 ☎(22)1122【表彰式】

問 教育部社会教育課 ☎(42)3514【文化講演会】

栗原市表彰式と文化講演会を開催します。

表彰式には、どなたでも参加でき、引き続き文化講演会も視聴いただけますので、皆さんの参加をお待ちしております。

開催日 12月14日(日)

場所 栗原文化会館大ホール

栗原市表彰式

●時間 午後1時～

●内容 市政発展に寄与、または広く市民の模範と認められる行為があった方を表彰します

●表彰規範 地方自治、産業、教育文化、民生安定、交通安全、消防防災、統計調査、納税の各功労、寄付



▲昨年の表彰式の様子

文化講演会

●時間 午後2時～

●講師



俳優 笹野 高史 氏

●演題 「待機晩成～日本一の脇役が語る人生の美学～」

●入場料 無料

※入場券が必要です

※入場券は、各総合支所の教育センターまたは市民サービス課、栗原文化会館、若柳ドリーム・パルで配布しています

議会を傍聴しませんか 平成26年第4回栗原市議会定例会

問 議会事務局 ☎(22)1170

次のとおり議会定例会を開会します。気軽にお越しください。

※一般質問や議案の件数によって、会期を変更する場合があります

●会期 12月2日(火)～16日(火)

●開会時間 午前10時～

※16日(火)は、午後1時30分開会

●日程 (土・日曜日は休会)

●場所 市役所4階 議場

●傍聴 席数25席

※車いすでの傍聴ができます

※各総合支所のテレビでもご覧になれます

月日	会議名	内容
12月2日(火)	本会議(初日)	会期の決定、議案の提案理由説明など
9日(火)～11日(木)	本会議	一般質問(個人質問)
12日(金)	本会議	議案の総括質疑など
15日(月)	各常任委員会	付託議案審査
16日(火)	本会議(最終日)	各常任委員会委員長報告、質疑、討論、採決など

●請願・陳情の提出 本定例会での審査、または紹介を希望する請願や陳情は、12月11日(木)正午まで議会事務局へ提出してください

議会をインターネット配信します

市ホームページの議会情報から、本会議のインターネット中継を視聴できますので、ご覧ください。

URL <http://www.discussvision.net/kuriharasi/index.html>



平成27・28年度 入札参加資格審査申請

☎総務部管財課(22) 1116

入札参加登録を希望する方は、申請要領に基づき期限までに申請してください。

- 申請区分
 - ①建設工事
 - ②建設関連業務(測量・コンサルタントなど)
 - ③物品などの調達(役務・その他)
- 受付期間
 - 平成27年1月13日(火)～2月27日(金)
 - ※土・日曜日、祝日を除く
- 受付時間
 - 午前9時～午後4時
- 資格有効期間
 - 平成27年4月1日(水)～平成29年3月31日(金)
 - ※受付期間が過ぎた場合は、随時受け付けとなり、四半期ごとの資格承認日からの有効期間となります
- 提出書類 1部
 - ※申請要領参照
- 申し込み
 - 申請要領と申請書は、管財課で配布するほか、



市ホームページからダウンロードできます
申請書に必要事項を記入の上、管財課に直接申し込みください
詳しくは、問い合わせいただくか、市ホームページで確認してください
※事業所などが県外の場合は郵送可
●申込先 管財課
〒987-2293
栗原市築館薬師一丁目7番1号
URL
<http://www.kurharaci.ty.jp>

栗原市医学生 修学一時金貸付制度

☎医療局医療管理課(21) 5631

市では、将来、市立病院や診療所で医師として働こうとする方へ、修学一時金をお貸しします。

- 対象者 平成27年4月に大学医学部に入學する方で、将来、栗原市立の病院や診療所で医師として勤務する意思を持つ方
- 募集人数 3人程度
- 申込期限 平成27年3月23日(月)～平成27年3月23日(月)必着
- 貸付額 760万円 ※1人につき
- 貸付期日・貸付方法 平成27年3月末日に、一括貸付(予定)
- 償還免除 医師免許取得後12年以内に、栗原市立の病院や診療所に3年間勤務することにより、修学一時金の償還を免除します
- 貸付審査 書類および面接審査 ※面接審査は、平成27年3月25日(水)に栗原中央病院で行います

募集要項と申請書は、栗原中央病院2階医療管理課で配布するほか、市ホームページからダウンロードできます
申請書に必要事項を記入の上、医療管理課に持参または郵送で申し込みください
詳しくは、問い合わせいただくか、市ホームページで確認してください
●申込先 医療管理課
〒987-2205
栗原市築館宮野中央三丁目1番地1
URL
<http://www.kurharaci.ty.jp>

水道の冬じたくはお早めに!

☎上下水道部水道課(42) 1130

冬を迎え、寒さによる水道管の凍結や破裂などが心配されますので、次のような方法で水道管を寒さから守り、快適な冬を過ごしましょう。

- 水道管の凍結や破裂を防止する方法
 - メーターボックスの中に発砲スチロールなどを入れて保温する
 - 凍結防止ヒーターを取り付け、また、既にヒーターが取り付けられている場合は、作動を確認する
 - 屋内の給水栓は、寝る前に蛇口を開けて水抜きを閉め、水道管内に残っている水を完全に抜く
 - 屋外の給水栓は、蛇口を開けて水抜き栓を閉め、水道管内の水を抜き、ビニール袋などで保温する
- 水道管などが凍結したときの処置
 - 蛇口などをタオルで包み、ぬるま湯を少しずつかけてください



※熱湯を直接かけると破裂する恐れがあります
※凍結しないときや、凍結により水道管などが破裂したときは、水道工事指定店(暮らしの便利帳に掲載)に修理を依頼してください
※止水栓やメーターの位置は、事前に確認しておいてください
【注意事項】
メーター器や水道管などの修理は自己負担となりますので、凍結には十分に気を付けてください

電話予約による 証明書の時間外交付

平日の予約受付時間内に電話で予約すると、その日の午後7時まで証明書などを受け取れる「電話予約による証明書等時間外交付サービス」を行っています。

- 予約受付日時
 - 月・金曜日 午前8時30分～午後5時 ※祝日を除く
 - ※交付時間は、予約した日の午後5時15分～7時
- 予約方法 交付を希望する総合支所市民サービス課に電話予約
- 交付場所 予約した総合支所市民サービス課住所がある方
- 交付を受ける方 予約した本人
- 対象となる証明書 予約者本人、または同一世帯に属する方に関する次の証明書
- ▽住民票関係 住民票の写し、住民票除票、住民票記載事項証明書

▽印鑑登録関係 印鑑登録証明書

※証明を受けられる方の印鑑登録証(カード)を提示してください

- ▽税関係 納税証明書、課税証明書、所得証明書、資産証明書 ※本人以外の資産証明書の交付にのみ、委任状が必要です
- その他 交付の際に本人確認を行います 本人を確認できる書類(運転免許証などの顔写真付きのもの)を持参してください

☎市民生活部市民課(22) 3211

☎各総合支所市民サービス課

日曜日の窓口開庁日

- 12月の窓口開庁日は次のとおりです。
 - 日時 12月14日(日) 午前8時30分～正午
 - 場所 築館総合支所市民サービス課
 - 日時 12月28日(日) 午前8時30分～正午
 - 場所 金成総合支所市民サービス課
- 【業務内容】**
戸籍・住民票・印鑑・税

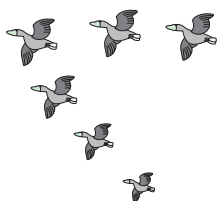
鳥インフルエンザ対策

関係の証明書などの交付 ※市内どの地区にお住まいの方でも利用できます

- ☎市民生活部市民課(22) 3211
- ▽築館総合支所市民サービス課(22) 1111
- ▽金成総合支所市民サービス課(42) 1111

- 鳥インフルエンザウイルスは、野鳥観察など通常の接し方では、人には感染しないと考えられています。渡り鳥などと接する場合は、感染防止のため、次のような対応・行動をお願いします。
- 死亡した渡り鳥などの野生動物は、素手で触らないでください
- 同じ場所で大くさんの渡り鳥などが死亡していたら、県か市に連絡してください
- 日常生活で、渡り鳥などの野生動物の排泄物に触れた後は、手洗いうがいをするれば、過度に心配する必要はありません
- 渡り鳥のふんが、靴の裏や車両に付くことで、鳥インフルエンザウイルスが、ほかの地域へ運ばれる恐れがありますので、渡り鳥に近づき過ぎないようにしてください
- 靴でふんを踏まないよう十分注意し、踏んでしまった場合は、靴底を水で洗い流すようにしてください
- 渡り鳥を追い立てたり、捕まえようとしたりするのは避けてください
- ☎産業経済部農林振興課(22) 1135
- ☎各総合支所市民サービス課
- ☎県北部地方振興事務所(22) 2133

児童扶養手当法の 一部が改正 になります!



これまで、公的年金※を受給する方は児童扶養手当を受給できませんでした。児童扶養手当を受給できるようになりました。

※遺族年金、障害年金、老齢年金、労災年金、遺族補償など

※詳しくは、問い合わせいただくか、市ホームページで確認してください

☎市民生活部子育て支援課(22) 2360

URL
<http://www.kurharaci.ty.jp/>

オリジナルナンバープレート が増えました!

新たに、ミニカーとトラクターなどの小型特殊自動車用のオリジナルナンバープレートを平成27年1月5日(月)から各総合支所で交付します。

- 新規登録される方、または、交付済みの従来型のナンバープレートから交換を希望する方に対しても無料で交付します。
- 【記念番号抽選会】**
- 日時 12月19日(金) 午後3時
- 場所 市役所2階
- 内容 記念番号「111」のオリジナルナンバープレートを希望する方の抽選
- 申し込み 12月15日(月)まで問い合わせ先に、電話で申し込みください ※詳しくは、問い合わせください
- ☎総務部税務課(22) 1121



小田ダム周辺の市道冬期通行止め

小田ダム周辺の市道が冬期間通行止めになります。



ご協力をお願いします。
● 通行止め期間
12月12日(金)～
平成27年3月20日(金)

- 一迫総合支所市民サービス課 ☎(52) 2114
- 花山総合支所市民サービス課 ☎(56) 2114

除雪作業に協力ください

市では、積雪がおおむね10cmになった場合に除雪作業を行います。円滑に作業するため、次のことに協力をお願いします。

① 路上駐車は、除雪作業の支障となるので、絶対にしないでください

② 各家庭から道路への排雪や散水は、凍結の原因になりますので、行わないでください

③ 除雪機械による「はみだし雪」は、各家庭で排雪するよう、協力をお願いします

※雪の状況により、除雪作業時間が多くかかる場合がありますので、「ご了承ください」

- 建設部建設課 ☎(22) 1152
- 各総合支所市民サービス課



迫川圏域河川整備計画 意見を聴く会

迫川圏域に関する今後の河川整備計画の素案を作成しました。市民の皆さんからの意見を反映させるために、

意見を聴く会を開催します。

● 日時 12月17日(水) 午後7時～

● 場所 栗原合同庁舎3階 ※素案の内容は県ホームページを確認してください

- 建設部建設課 ☎(22) 1152
- 宮城県土木部河川課 ☎(22) (21) 3173

URL: <http://www.pref.miyagi.jp/soshiki/kasen/>

家屋を取り壊したら届出を

固定資産税は、毎年1月1日現在で、土地や家屋、償却資産を所有している方に課税されます。平成26年中に家屋を取り壊した場合は、平成27年度以降は課税されませんが、届け出がない場合には、引き続き課税されることがあります。

「家屋滅失届出書」を忘れずに、税務課または各総合支所市民サービス課に、提出してください。 ※届出用紙は、税務課または各総合支所市民サービス課に備え付けているほか、市ホームページからダウンロードできます

ホームページからダウンロードできます

● 総務部税務課 ☎(22) 1121

URL: <http://www.kurihara-city.jp/>



歩車分離信号機の時間が変更になります

栗原市役所前の交差点に歩車分離式の信号機が設置されていますが、11月25日(火)から次のとおり歩車分離される時間帯が変更になりました。注意して利用してください。

- 変更時間 変更後：午前7時～9時 変更前：午前7時～午後7時
- 総務部危機対策課 ☎(22) 1149
- 建築館警察署 ☎(22) 1101

みやぎ電子申請サービスが新しくなります！

平成27年1月13日(火)からみやぎ電子申請サービスが新システムに移行することに伴い、現在使用しているシステムでの申請受け付けは、1月12日(月)で終了します。

現行システムの利用者IDは、新システムに引き継がれませんので、1月13日(火)以降に改めて登録してください。

● 電子申請サービスとは 市民や企業の皆さんが市への申請・届出などの行政手続きを、インターネットを利用して行うことができるサービスです

● 企画部市政情報課 ☎(22) 1126

浄化槽設置事業の申請はお早目に！

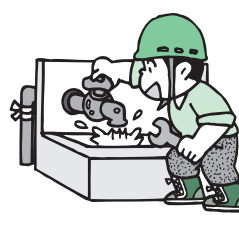
市設置型浄化槽事業と、個人設置型浄化槽事業の本年度の申請受付期限が迫っています。浄化槽設置をお考えの

方は、下水道課または排水設備指定工事店へ問い合わせください。

● 受付期限 12月26日(金) ※市設置型浄化槽事業は、申請から使用開始まで約3カ月程度かかります

※詳しくは、市ホームページで確認してください

- 上下水道部下水道課 ☎(42) 1133



勤労者ライフローン制度

働く市民の生活を応援するため、勤労者に対して教育や生活資金、自動車購入、婚姻、出産、療養被災、葬祭費用などを融資する制度を実施しています。

- 融資条件

- 金利 年2.5%
- (固定金利)
- 融資限度額 200万円
- 返済期間 5年以内
- 保証 原則、保証機関による保証

※別途、保証料が必要で、保証料の補給が受けられる制度もありますので、相談してください

- 対象者 市内在住の方、または市内在勤の方
- 申し込み 東北労働金庫 建築館支店に申し込みください
- 東北労働金庫 建築館支店 ☎(22) 1211
- 産業経済部産業戦略課 ☎(22) 1220

募集

● 市営住宅 入居者募集 募集する住宅

- ◇ 一般募集
- ◇ 新田住宅(築館) 1戸
- ◇ 大鳥住宅(栗駒) 1戸
- ◇ 宿川原特定公共賃貸住宅(鶯沢) 1戸
- ◇ 清水吹付特定公共賃貸住宅(一迫) 1戸

◇ 古川特定公共賃貸住宅(若柳) 3戸

◇ 宿川原特定公共賃貸住宅(鶯沢) 2戸

● 申し込み 建築住宅課 または各総合支所市民サービス課に備え付けの募集要項を確認の上、申し込みください

※常時募集は、建築住宅課に問い合わせの上、直接申し込みください

● 日時 12月11日(木) 午前9時30分～

● 場所 栗駒みちのく伝創館

● 対象 市内在住の方

話で申し込みください

● 日時 12月7日(日) 午後4時30分～

● 場所 細倉マインパーク

● 申し込み 12月5日(金) まで問い合わせ先に、電話で申し込みください

生涯学習のひろば

● お知らせ

● 栗原文化会館 空調設備修繕工事

● 募集 募集する写真の題材

● 募集する写真の題材

● 応募条件

● 申し込み 平成27年2月2日(月)まで問い合わせ先に、申し込みください

● 募集 募集する写真の題材



市役所の電話帳

- 市役所 (代表) ☎(22) 1122
- 築館総合支所 市民サービス課 市民係、福祉係 ☎(22) 1111 産業建設係 ☎(22) 1114 築館・志波姫保健推進室 ☎(22) 1171 築館・志波姫教育センター ☎(23) 1236
- 若柳総合支所 市民サービス課 市民係、福祉係 ☎(32) 2121 産業建設係 ☎(32) 2124 若柳・金成保健推進室 ☎(32) 2126 若柳・金成教育センター ☎(32) 2127
- 栗駒総合支所 市民サービス課 市民係、福祉係 ☎(45) 2111 産業建設係 ☎(45) 2114 栗駒・鶯沢保健推進室 ☎(45) 2137 栗駒・鶯沢教育センター ☎(45) 2225
- 高清水総合支所 市民サービス課 市民福祉係 ☎(58) 2111 産業建設係 ☎(58) 2113 高清水・瀬峰保健推進室 ☎(58) 2119
- 一迫総合支所 市民サービス課 市民福祉係 ☎(52) 2111 産業建設係 ☎(52) 2114 一迫・花山保健推進室 ☎(52) 2130 一迫・花山教育センター ☎(52) 2115
- 瀬峰総合支所 市民サービス課 市民福祉係 ☎(38) 2111 産業建設係 ☎(38) 2114 瀬峰・高清水教育センター ☎(38) 2127
- 鶯沢総合支所 市民サービス課 市民福祉係 ☎(55) 2111 産業建設係 ☎(55) 2114
- 金成総合支所 市民サービス課 市民福祉係 ☎(42) 1111 産業建設係 ☎(42) 1114
- 志波姫総合支所 市民サービス課 市民福祉係 ☎(25) 3111 産業建設係 ☎(25) 3114
- 花山総合支所 市民サービス課 市民福祉係 ☎(56) 2111 産業建設係 ☎(56) 2114

栗原市成人式

日時 平成27年1月11日(日) 午後1時〜 午後1時15分 若柳総合体育館



▲昨年の様子

栗原市成人式 平成27年1月11日(日) 午後1時〜 午後1時15分 若柳総合体育館

はじめてのエクセル講習会②

日時 12月14日(日) 午前10時〜午後4時 場所 東北職業能力開発 栗原校

対象 ①と②のすべてに該当する方 ①市内に在住、在勤、在学している方

定員 20人(先着順) 受講料 無料 持ち物 指定するテキスト、筆記用具、昼食、USBメモリー

視聴覚センター 5501

栗原市自作視聴覚教材コンクール

日時 平成27年2月13日(金) 午前9時〜正午 場所 市立図書館

募集作品 ①学校教育用教材 ②社会教育用教材 ③コンピュータ学習ソフト教材

発表時間 1作品10〜20分 ※③は10分以内

対象 市内で活動している団体 申し込み 平成27年1月23日(金)まで

小学生 午後6時30分〜7時45分 中学生 午後8時〜9時15分

キッズダンス講習会

日時 12月6日(土) 場所 栗原総合体育館

対象 キンダークラス 3歳〜6歳



▲前回の様子

ジュニアクラス 小学生 各30人(先着順) 参加費 各510円

初冬の伊豆沼・内沼朝焼けノルディックウォーキング

日時 12月13日(土) 午前5時45分〜10時30分

場所 伊豆沼・内沼周辺 集合場所 伊豆沼・内沼サンクチュアリセンター 駐車場

対象 小学生以上 ※小学生は保護者同伴

定員 40人(先着順) 参加費 一般 1,600円 わかやなぎスポーツクラブ会員 1,200円

消しゴムでつくってみよう! わくわくスタンプ作り

日時 12月13日(土) 午前10時〜正午 場所 栗原総合支所

定員 30人(先着順) ※誰でも参加できます

親子でつくろう! ハッピークリスマス スプレセント講座

日時 12月14日(日) 午前10時〜正午 場所 栗原保健センター

市内の文化財教策

⑫ 平成26年度古文書解読講座

10月4日、11日、18日の3回にわたり、一迫埋蔵文化財センターにて古文書解読講座が行われました。仙台市博物館の倉橋真紀氏を講師に迎え、栗原に関する古文書の解読とその時代背景など、丁寧に講義していただきました。



▲講座の様子

シエイブ! KARATEビクス体験会

空手の型を学びながらシエイブアップとストレス解消しませんか。



ノルディックウォーキング講習会

日時 12月3日(水)、10日(水) 午前10時30分〜正午

対象 20歳以上の方 定員 各15人(先着順) 参加費 各830円

はじめてでも大丈夫 ヨガ教室

ヨガでみんな楽しく体を動かしてみませんか。初めての方でも、気軽に参加してください。

日時 12月6日(土) 午前11時30分〜午後0時30分

対象 20歳以上の方 定員 15人(先着順) 参加費 830円

かんたん太極拳入門教室

足腰の強化・転倒防止に効果的な楊名時24式太極拳の教室を開催します。

日時 12月4日(木) 午後6時30分〜7時30分

トレーニングルーム利用講習会

トレーニングルームを利用するためには、施設ごとに講習会を一度受講

若柳総合体育館 3313

若柳総合体育館 3313

第42回全日本美容技術選手権大会
佐藤さんが入賞

10月21日(火) / 大阪府大阪市・大阪中央体育館

日ごろの美容技術の研さんの成果を競い合う場として開催された「全日本美容技術選手権大会」の花嫁化粧着付競技の部門で、佐藤さんが準優勝となる金賞1位に輝きました。



佐藤 和美 さん
(栗駒茂庭町)

第15回全日本中学生都道府県対抗
11人制ホッケー選手権大会
宮城女子チームが入賞

11月7日(金)～9日(日) / 福井県越前町・福井県立ホッケー場ほか



宮城県女子チーム(築館中学校・栗原西中学校で構成)

第49回全国高等専門学校
体育大会
佐藤さんが優勝

8月22日(金)～24日(日) / 香川県高松市・香川県営野球場

□硬式野球



一関工業高等専門学校
5年 佐藤 雅典 さん
(一迫嶋妹)

男子第65回
全国高等学校駅伝競走大会
鈴木君が出場

12月21日(日) / 京都府京都市・西京極陸上競技場

□駅伝



東北高等学校
3年 鈴木 智裕 君
(若柳上在)

JOCジュニアオリンピックカップ
第28回全国都道府県対抗中学バレーボール大会
菅原さんが出場

12月25日(木)～28日(日) / 大阪府大阪市・大阪府立体育会館

□バレーボール



栗原西中学校
3年 菅原 恵理香 さん
(一迫清水二)

U-16ジュニアユースホッケー
日本代表チームオーストラリア遠征
築館中 深見君と栗原西中 石森さんが出場

11月23日(日)～12月2日(火) / オーストラリア・パースホッケースタジアム



左から
築館中学校 3年 深見 泰雅 君(築館下萩沢)
栗原西中学校 3年 石森 詩織 さん(一迫大川口上)
男子代表監督
栗原西中学校 教諭 山田 健一 さん(築館宮野下町)
男子代表コーチ
築館中学校 教諭 吉原 莊二 さん(一迫曾根)

第23回全国小学生
バドミントン選手権大会
千葉君が出場

12月27日(土)～29日(月) / 新潟県新潟市・新潟市東総合スポーツセンター ほか

□男子ダブルス



若柳小学校 6年 千葉 慎之介 君
(若柳大畑)

秋の叙勲

平成26年秋の叙勲が発表され、各分野で功労のあった4人の方が勲章を受章されました。

旭日単光章



遠藤 謙二 さん
(志波姫城内)
選挙管理事務功労
元 志波姫町選挙管理委員長

瑞宝双光章



中鉢 泰一 さん
(花山大笹)
消防功労
元 花山村消防団団長

瑞宝単光章



高橋 忠義 さん
(瀬峰上富)
消防功労
元 栗原市消防団副団長

瑞宝単光章



高橋 滝男 さん
(一迫金田中町)
消防功労
元 栗原市消防団分団長

高齢者叙勲

旭日単光章



高橋 良三郎 さん
(瀬峰野沢)
地方自治功労
元 瀬峰町議会議員

地方自治における功績が認められ、勲章を受章されました。

平成26年防災功労者
内閣総理大臣表彰
市消防団が受賞

9月10日(水) / 東京都千代田区・総理大臣官邸

平成25年7月豪雨における災害出動の功績が認められ、内閣総理大臣表彰を受賞されました。



栗原市消防団
団長 坂本 長男 さん
(若柳新町1)

危険業務従事者
叙勲

危険性の高い業務に精励された功績が認められ、勲章を受章されました。

瑞宝双光章



菅原 徳芳 さん
(一迫本沢)
消防功労
元 栗原市消防監

瑞宝双光章



高野 春男 さん
(若柳上町)
消防功労
元 栗原市消防監

平成26年度人権擁護功労
法務大臣表彰
片倉さんが受賞

10月20日(月) / 東京都千代田区・法務省

長年にわたり、人権尊重思想の普及高揚に尽力した功績が認められ、法務大臣表彰を受賞されました。



片倉 義明 さん
(高清水2区)

家庭相談員に対する厚生労働大臣より感謝状
小野寺さんが受賞

10月24日(金) / 東京都港区・スペースFS 汐留

長年にわたり、家庭児童相談事業への功績が認められ、厚生労働大臣より感謝状を受賞されました。



小野寺 礼子 さん
(築館下萩沢)

平成26年度地域文化功労者表彰
千葉さんが受賞

11月6日(木) / 東京都千代田区・文部科学省

地域文化の振興に努めた功績が認められ、文部科学大臣表彰を受賞されました。



千葉 まつぞ さん
(栗駒下文字)

全国高校駅伝競走大会宮城県予選会 全国大会の出場をかけて

10月25日(土)／若柳地区

12月21日(日)に京都府で開催される全国高校駅伝競走大会への出場切符をかけ、予選会が開催されました。

予選会では、県内から男子41校、女子24校が出場し、沿道から懸命に走る選手たちにたくさんの声援が送られていました。



▲全国大会を目指し走る選手たち

若柳

主要地方道中田栗駒線福岡工区開通式 高速道路などへアクセス向上

11月13日(木)／若柳地区

県が平成14年度から工事を進めてきた主要地方道中田栗駒線福岡工区が完成し、若柳地区福岡から並柳までの全線開通を祝い開通式が行われました。

式では、工事関係者や地元住民の代表などが出席し、東北自動車道や登米地域へのアクセス向上を喜びました。



▲開通式の様子

若柳

平成26年宮城県文化の日表彰 市内の9人が受賞

10月30日(木)／仙台市・東京エレクトロンホール宮城

長年にわたり、地域の発展に貢献された方を表彰する、文化の日表彰式が開催され、次の皆さんが受賞されました。



▲表彰式に出席された受賞者の皆さん

受賞者の皆さん(敬称略)

- 県治功勞 川嶋 保美(若柳南大通)
- 民生安定功勞 菅原 正義(若柳大目)、堀本 陽子(若柳片町2)
- 消防防災功勞 阿部 敏(栗駒鳥沢北)、佐々木 邦明(花山北ノ前)、早坂 行雄(高清水4区)、三浦 一良(一迫清水二)、三塚 智(築館館下)
- 防犯功勞 佐々木 健一(栗駒里谷)

2014薬師まつり 豪華絢爛な行列が街を彩る

11月3日(月)／築館地区商店街・杉薬師瑠璃殿

奥州藤原氏が参詣する様子を再現した薬師まつりが開かれました。

今年8月のしづはた姫コンテストでミスしづはた姫に選ばれた高橋 楓夏さん(花山座主)がしづはた姫の役を演じ、豪華絢爛な行列が築館総合支所から双林寺の杉薬師瑠璃殿までを練り歩きました。

パレードには、栗原ドリームアンバサダーでもあり、東北楽天ゴールデンイーグルスで主砲として活躍した山崎 武司さんも馬に乗って商店街を練り歩き、たくさんの声援を浴びていました。



▲杉薬師瑠璃殿での「御礼の儀」



▲馬に乗って観衆を盛り上げた山崎さん

築館

平成26年度納税表彰式

「納税で笑顔広がる ぼくらの栗原」(標語 栗原市長賞 金成小学校5年 菅原 萌さん)

11月17日(月)／築館ふるさとセンター

模範となる納税貯蓄組合や、納税の推進に大きな功績があった方、税についての作文・標語の優秀作品を表彰する表彰式が行われました。式では、収納率の向上に努めた納税貯蓄組合25団体と、長年にわたって尽力いただいている組合役員36人、税について優れた作文や標語を出品した小・中学生11人に関係団体から、それぞれ表彰状が贈られました。

また、税についての作文で、栗原市長賞を受賞した金成中学校2年 菅原 陵君が受賞作の「税の役割について」を朗読しました。



▲左から菅原さんと菅原君

築館

市長随想

「薬師まつり」

12月は師走と申しますが、私にとっては1年を通して走り続けた年でした。悲喜こもごも、たくさんの出来事があった年でした。11月3日、築館地区で恒例の薬師まつりがあり、馬にも衣装、私も衣装を着せていた。その馬に乗ってパレードに参加しました。今年のしづはた姫もたおやかで、世に美しいと聞こえる小野町にも静御前にも勝るとも劣らないと思えるほどの秀麗さでした。そして、なんといつも一番の話題は、元東北楽天ゴールデンイーグルスの山崎武司さんにおいでいただき、パレードで馬に乗っていただいたことです。さすが野球で鍛えた力強い身体で、白馬に乗る姿はいっそう映える

ものでした。また来年もパレード参加が叶うのであれば、武蔵坊弁慶という役も用意できないかと思いましたが、カンジンなときに私たちを助けてくれる豪傑です。この日は栗駒の山崎武司球場で山崎武司杯少年野球選抜大会があり、こちらにも山崎さんは出席されるなどお忙しい1日になりましたが、市にとっては大変ありがたい貴重な1日となりました。このような良いこともあれば、難しいこともあった1年でした。まもなく除夜の鐘が聞こえてきます。108の煩惱と、108以上の今年の苦勞を洗い流してもらい、また新しい気持ちで新年を迎えたいと思います。

栗原市長 佐藤 勇



高清水第5区自治会

夜間のテント設営訓練

10月19日(日)／高清水地区金毘羅神社

防災訓練の一環として通常行っている避難テント設営、発電機、照明機器の点検訓練を夜間訓練として午後6時から行いました。

夜間のテント内は寒く、また、下はシート1枚のため冷えて高齢者の方には十分注意が必要と意見がありました。また、実際の避難所を想定して、参加者が持ち寄った汁物と非常食で簡素な食事をしました。参加者は、寒い中、真剣に取り組み、無事に訓練を終えることができました。次は、少し暖かい時期に実施しようと思います。

高清水

(寄稿者：高清水第5区 区長 針生 禮一さん)

みんなのひろば

地域の祭りやちょっとした良い話、新しい取り組みなど、とっておきの写真や情報をお寄せください。

企画部市政情報課 ☎(22) 1126



▲機器点検をする参加者

第5回稲上げ唄全国大会 自慢の歌声を披露

11月2日(日)／志波姫この花さくや姫プラザ

全国から集まった約140人が出場し、稲上げ唄全国大会が開催されました。

稲上げ唄は、刈り取った稲を自宅まで運ぶ時、馬の背に乗せた稲穂が揺れる様子を表現した仕事歌です。大会は3つの部門に分けられ、出場者は自慢の歌声を披露していました。



▲自慢の歌声を披露

志波姫

高円宮杯2014男子ホッケー日本リーグ 市内出身選手に熱い声援

10月25日(土)・26日(日)／築館多目的競技場

高円宮杯男子ホッケー日本リーグの第3節が市内で開催されました。

日本リーグは社会人、大学の合計12チームが参加し、7月から12月まで各地を転戦します。試合には市内出身の選手が多数出場し、観戦に訪れた人々は熱い声援を送りました。



▲市内出身選手が活躍

築館

第9回栗原市民マラソン大会 招待選手らと交流

11月9日(日)／築館総合運動公園ほか

市内外から485人のランナーが参加し、栗原市民マラソン大会を開催しました。

大会には、シドニーオリンピックに出場した市内出身の高橋千恵美さんをはじめ、市にゆかりのある4人の招待選手を迎え、一般のランナーと交流しながら市内を走りました。



▲招待選手と一緒に走りました

築館

第6回山崎武司杯少年野球選抜大会 山崎さんも球場を訪れる

11月3日(月)／山崎武司球場

県内各地から16チームが参加し、山崎武司杯少年野球選抜大会が開催されました。

東北楽天ゴールデンイーグルスなどで主砲として活躍した山崎さんも球場を訪れ、閉会式で「宮城の少年たちのレベルは上がってきている」と将来の活躍に期待していました。



▲準優勝した金成フェニックス

栗駒

第28回栗原市合唱祭 美しいハーモニーが響く

11月16日(日)／若柳ドリーム・パル

市合唱連盟の主催で栗原市合唱祭が開催されました。

ミュージカルの歌や、誰もが知っている歌謡曲などが披露されたほか、全員合唱では栗原市民歌などを観客と一緒に歌い、会場いっぱいに美しいハーモニーが響きました。



▲会場に美しいハーモニーが響きました

若柳

平成26年度第2回築館高等学校防災訓練 守られる立場から助ける立場へ

11月11日(火)／築館高等学校ほか

築館高等学校が近隣の自治会と合同で防災訓練を行いました。

この訓練は災害時に高校生ができる役割を理解し、守られる立場から、助ける立場へ意識を変えるため行われ、生徒たちは、けが人の搬送など真剣に参加していました。



▲けが人を救出し搬送する訓練

築館

きよべびりの広場

今月のテーマ／ねじりほんによ活動報告
男女につくる栗原

企画部市民協働課
☎(22)1164

ねじりほんによ
ゆるキャラ®グランプリ
投票ありがとうございました

栗原市マスコットキャラクター「ねじりほんによ」が、ゆるキャラ®グランプリに初めてエントリーし、投票結果が発表されました。
ゆるキャラ®グランプリは、地域を元気にしている、地域のためにがんばっているキャラクターの祭典で、インターネット投票などによりグランプリが決まります。

投票結果は2,607票を獲得し、ご当地部門1,168体中411位、総合部門1,699体中550位でした。日本各地から個性あふれるキャラクターがエントリーしている中、ねじりほんによにたくさん投票をありがとうございました。
また、ねじりほんによのキャラクターデザインは、事前に許可を得れば無料で使用することができます。

ねじりほんによと市のPRに、ぜひ活用してください。
※詳しくは問い合わせいただくか、市ホームページ「ねじりほんによの部屋」で確認してください。

http://www.kuriharacity.jp/



男女につくる栗原

誰もが平等でいきいきと暮らせる栗原市の実現

きょうどうの広場では、男女共同参画に関する情報や各種講座の案内などをお知らせします。積極的に取り組み、男女共同参画に対する理解を深めましょう。

今回は、基本目標Ⅳについて紹介します。

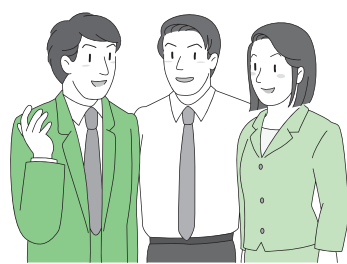
●基本目標Ⅳ
職場における男女共同参画の実現

働きやすい職場環境づくりは、男女共同参画社会の実現にとって、とても重要です。

男女の就労環境の差は、採用・賃金・昇給・昇格などの面で、依然として残っているのが現状です。事業主は「男女雇用機会均等法」や「労働基準法」な

どの内容をよく理解し、雇用差別をなくすようにしましょう。

また、少子高齢化が進む日本の労働力確保のためには、男女が共に家庭責任を担いながら仕事を両立していかなければなりません。育児休業制度や介護休業制度をうまく利用し、仕事と生活の調和(ワーク・ライフ・バランス)に努めましょう。就労に関する情報提供や学習の場があれば積極的に参加し、仕事で個性と能力を発揮できるように意識を高めましょう。



いち・にの参画講座 第7回開催参加者募集

男女共同参画について知りたい方、興味のある方の参加を募集します。
1回だけの参加もできますので、気軽に参加してください。

- 日時 12月13日(土) 午後1時30分～4時
- 場所 栗原文化会館
- 内容 「地域活動のリーダーを養成するための能力向上について(仮)」
- 講師 イコールネット仙台代表理事 宗片 恵美子 氏
- 対象 満18歳以上で、市内に在住、または在勤し、男女共同参画社会づくりの推進に関心のある方
- 申し込み 12月11日(木)まで問い合わせ先に、電話で申し込みください

田園観光都市の創造に取り組む「くりはら研究所」の広報紙

くりはら研究所だより

94

(発行)
くりはら研究所
ジオパーク推進員
(産業経済部田園観光課)
☎ (22) 1151
ファクス (23) 5370
E-メール
kankou@kuriharacity.jp
geopark@kuriharacity.jp



シリーズジオパーク⑱ 子ども環境探検隊 栗駒の大地の恵みに触れよう

11月1日(土)〜3日(月) 花山青少年自然の家ほか
独立行政法人国立花山青少年自然の家主催事業「子ども環境探検隊」において、栗駒山麓ジオパーク構想について取り組んでいただきました。

子ども環境探検隊とは

「体験の風をおこそう運動」の一環として2泊3日で行われたこの事業は、県内の小学4年生から6年生を対象として、29人の参加がありました。花山青少年自然の家(以下「自然の家」)周辺の豊かな環境資源を使い、自然の仕組みや希少価値を学び、地域に根ざした環境教育の推進を図ることが目的で、栗駒山麓ジオパーク構想の防災教育活動と関連することから、事業連携を行いました。



▲地球や日本、栗原市の成り立ちに触れました

1日目(座学と体験学習)

開講式では、自然の家宮田裕州 所長から「この豊かな自然を楽しくしつかり学びましょう」とあいさつがありました。座学では「地球はどんな星か」、「ジオパーク構想とは」に



▲参加児童のアシスタントで火山爆発実験開始

ついて、参加者に分かりやすく、楽しく学習していただくため、クイズ形式なども交えながら地球の構造、栗原市の地形を説明しました。体験学習では、平成20年岩手・宮城内陸地震の影響により栗駒山麓で発生した、地すべりのメカニズムについて、シミュレーション装置「ユレオ」を使用し、また、栗原市の地形を形成するカルデラ地形については風船を地下のマグマに、小麦粉を山体に見立てた実験を行い、最後は炭酸飲料と山体模型を使用して、火山の仕組みを体験していただきました。



▲いわかがみ平で記念写真 奥には雲海と樫ヶ森山頂部

2日目(栗駒山麓でのフィールドワーク)
花山ふるさと交流館において、花山ダムや鉄砲隊の歴史などに触れ、平成20年岩手・宮城内陸地震のDVDを視聴し、深山牧場から荒砥沢ダムへ向かいました。荒砥沢ダムでは、ダム管理事務所からダムの提体を歩きながら対岸の藍染湖ふれあい公園までを、栗駒山麓ジオパークイデオノ 捷廣 氏から、ダムの構造や地すべりの発生などの説明を受けながら元気に散策して来ました。



▲地底探検へ出発する一行

3日目(栗駒山麓の防災について)

3日目は、栗駒山麓ジオパーク推進協議会の推進アドバイザーでもあります東北学院大学宮城 豊彦 教授から、奥羽山脈周辺で想定される災害や、その対策について教わった後、カンテラ作り体験も行いました。

探検活動を終えて

小学4年生から6年生の児童向けのプログラムとして、専門用語を使わず、親しみやすい言葉での説明を心がけました。何より楽しんでもらうため、事務局である私たちがさらに、努力と工夫が必要と改めて感じました。アンケートからは、「ジオパークっておもしろい」とのうれしい回答もいただきましたが、今回事業協力を行った自然の家と、さらに連携を深め、これからの活動を充実させて行きたいと思えます。

募

集 「栗原の魅力ってー講座」

栗原市の観光と一緒に学び、考え、市の観光に目を向けてみませんか。住んでいるから観えないことが、住んでいるからこそ輝く「光」に観えるように。

市では、多彩な地域資源を観光客にPRし、栗原を訪れていただくことを目的とした事業に取り組んでいます。

皆さんの身近にある、たくさん観光資源が、ちよっと角度を変えて観ると、より魅力的に観えるかもしれません。栗原市の魅力を一緒に観てみませんか。

本年度は「栗原市の魅力ってー講座」を全3回、毎回、異なるテーマで実施する予定です。



▲ツアー内体験の様子(みょうがの葉焼き体験)

市民の方で市の観光に興味のある方であれば、誰でも受講できますので、ぜひ参加してください。

第1回

「アウトサイドから見た栗原」

日時 12月19日(金)

午後1時30分

場所 志波姫この花さくや姫プラザ

内容 市の情報発信に実際に携わり、市外の方が栗原市のどこに魅力を感じるのか、話していただきます

講師 仙台リビング新聞社 担当部長 櫻井洋一氏

定員 30人(先着順)

※全3回を受講できる方

申し込み 12月12日(金)まで問い合わせ先に、電話で申し込みください

※第2回以降の日程は後日、受講者へお知らせします

産業経済部田園観光課

☎(22)1151

活動レポート

銀座で味わう旬な栗原産食材のフレンチ

くりはら輝かせ隊は、栗原市の観光産業づくりを応援・支援し、栗原を輝かせたい!と思っている栗原市外に在住の栗原のファンの方々です。

毎年、東京都内を会場に開催している「くりはら輝かせ隊交流会in東京」。

今年も去年に引き続き、市民まつりでもお世話になった栗駒岩ヶ崎出身の坂田 幹靖氏の店「GINZA Kansei」を会場に、交流会を開催しました。

「栗原市観光客誘客200万人プロジェクト」をテーマに、市の観光への取り組みを説明し、市民まつりや関東向けに放送しているテレビCMを放映しました。

説明後には、東京栗駒会の



▲説明の様子

加藤 旭孝氏から挨拶をいただき、栗原産の食材を使ったフレンチに舌鼓を打ちながら交流し、最後に栗原ドリームアンバサダー 藤原 秋子氏から励ましの言葉をいただきました。



▲栗原ドリームアンバサダーの藤原 秋子氏

くりはら輝かせ隊は現在、約260人の会員がいます。今後の観光や、情報発信などに応援や意見をいただき、くりはら田園観光都市創造事業のさらなる展開を図っていきます。



▲参加者全員で記念撮影

光 観光資源の「古民家の活用」

明治36年に建てられた古民家を活用した農家レストラン「古民家 岩松」が若柳地区畑岡にオープンしました。カフェとしてコーヒーや紅茶、ケーキなどを楽しめるほか、予約制で朝食(季節限定)、昼食、夕食も提供しており、ほかにも餅つき体験(要予約)や古民家見学も行っています。建物内は、黒光りした大きな柱と梁が縦横に組み、屋根裏まで吹き抜けた造りは、昔の雰囲気そのまま残っています。伊豆沼周辺へお越しの際はぜひお立ち寄り下さい。

定休日：水曜日、農繁期、年末年始
☎(33)2323



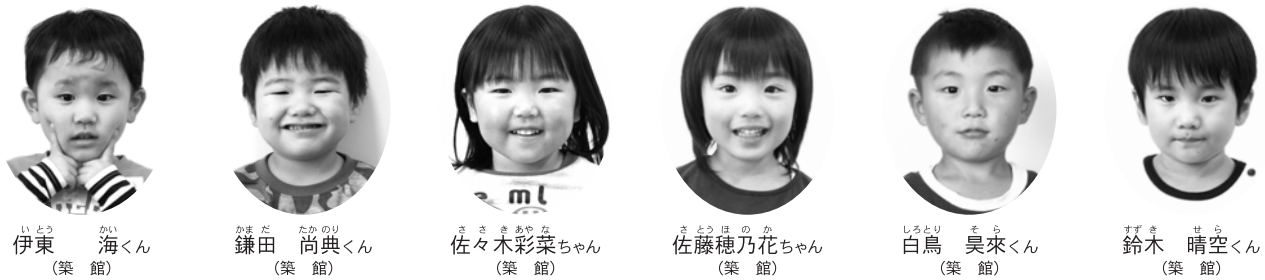
▲農家レストラン「古民家 岩松」

ぼくたち
わたしたち

むし歯ありません!

10月の3歳児健診で、
むし歯のなかった子どもは、32人中28人でした。

問 市民生活部健康推進課 ☎(22)0370



伊東 海くん (築館) 鎌田 尚典くん (築館) 佐々木 彩菜ちゃん (築館) 佐藤 穂乃花ちゃん (築館) 白鳥 昊来くん (築館) 鈴木 晴空くん (築館)



相馬 優月ちゃん (築館) 細川 慶志くん (築館) 村山 獅苑くん (築館) 相澤 里南ちゃん (若柳) 佐々木 陽菜ちゃん (若柳) 佐藤 昊歩くん (若柳)



菅原 翔生くん (若柳) 鈴木 友仁くん (若柳) 伊藤 美希ちゃん (栗駒) 菊池 董ちゃん (栗駒) 佐藤 陽菜ちゃん (栗駒) 飯川 怜香ちゃん (高清水)



安田 凜音ちゃん (高清水) 高橋 陽向ちゃん (一迫) 高橋 美結ちゃん (一迫) 伊藤 なほちゃん (瀬峰) 千葉 蒼大くん (瀬峰) 熊谷 詩音ちゃん (金成)



高橋 昂くん (金成) 二階堂 桜音ちゃん (金成) 小野寺 柚唯菜ちゃん (志波姫) 中澤 柚乃ちゃん (志波姫)



※ 了解を得た方のみ掲載しています



学校きょういくの窓

～夢ひらく学び舎づくり～

第76号

問 教育部学校教育課 ☎(42)3512・ファクス (42)3518
E-メール gakkokyoiku@kuriharacity.jp

「学府くりはら」の実現に向けて⑬

生涯にわたって学び続けるといふ学びの連続性を図る「学府くりはら」の一環として、学校教育においては、特に学力向上に向けた取り組みを推進しています。

●「学府くりはら」学力向上講演会を開催

秋季休業日の10月15日(水)栗原文化会館で、市内の幼稚園と小・中学校の全教員を対象に、「キャリア教育から見た『確かな学力』の向上」と題して、宮城教育大学特任教授の庄司修氏を講師に講演会を開催しました。

この講演会は宮城教育大学と市の連携協力事業の一環として行ったもので、約360人の教員が参加し、熱心に耳を傾けました。

庄司先生は小・中学校の教員を歴任し、仙台市教育局課長時代にはキャリア教育の重要性に着目し、「仙台自分づくり教育」の推進に尽力されました。庄司先生の実践に裏付けられた思いに、多くの教員が心を打たれ、2学期からの指導に向けヒントと勇気をもたらした講演会でした。

葉をいくつか抜粋して紹介します。



▲講師の庄司 修氏

【講演会より】

□大人になると、毎日がマニュアルのない仕事。子どもたちに正解がない問題を与えて考えさせているか。

□「将来」「若いころ」などの表現は漠然としている。例えば、25歳の自分を具体的にイメージさせ、自立し社会を支える人になるよう目標を持たせてはどうか。

□しかり方の原則は、「そう言えばあの時も」と継ぎ足さない。ほかの誰かと比べない。必ずばんかいの機会を与える。

□打たれ強い子どもの育成を

目指す。しなやかにしなる子どもに育てたい。そのために、ぜひ謝る経験をさせることが重要である。

●冬休み学習会

冬休み期間を活用し、これから受験を迎える中学3年生、勉強の基礎を固める小学3年生から6年生への自学自習の学習支援をそれぞれ開催します。

参加を希望する場合は、通学している学校へ申し込みください。

【中学校3年生対象】

□期間 12月25日(木) 17時～19時

□場所 教育研究センター

□内容 高校受験のための学習支援

【小学校3～6年生対象】

□期間 12月24日(水) 17時～19時

□場所 栗原文化会館、教育研究センター

□内容 勉強の基礎を作る自学自習への学習支援



教育研究センターから

問 教育研究センター ☎(42)1157
問 教育相談専用電話 ☎(42)1230

10月14日(火)、教育研究センターを会場に幼稚園教員研修会を開催しました。幼稚園における今日的課題は、保育所や小学校との連携や預かり保育の充実などが挙げられます。このような中、研修会では次代を担うたくましい子どもを育成するために、「学びの土台づくり」としてより質の高い保育や望ましい幼稚園の在り方についての講話が行われ、参加者からは、「幼小連携の重要性を認識した。学びの芽生えを意識して保育をしていきたい」などの感想が聞かれました。



▲研修会の様子

環境・衛生ノート

- 問 市民生活部環境課 ☎(22)3350
- 問 各総合支所市民サービス課
- 築館 ☎(22)1111
 - 栗駒 ☎(45)2111
 - 一迫 ☎(52)2112
 - 鶯沢 ☎(55)2111
 - 志波姫 ☎(25)3111
 - 若柳 ☎(32)2121
 - 高清水 ☎(58)2111
 - 瀬峰 ☎(38)2111
 - 金成 ☎(42)1111
 - 花山 ☎(56)2112
- 問 市クリーンセンター ☎(52)3080
- 問 市衛生センター ☎(33)2301

休日のごみ搬入受け入れ

問 市クリーンセンター
問 市民生活部環境課

平日に家庭のごみを搬入できない方のために、次のとおり、家庭ごみの搬入を受け入れます。

- 受け入れる日 12月13日(土)
午前8時30分～11時30分、午後1時～4時30分
- 受け入れできるごみ
※事業系ごみを除く次の家庭ごみ
燃やせるごみ 燃やせないごみ
粗大ごみ(市クリーンセンターで処理できるもの)
- 処理手数料 10kgごとに60円
(10kg未満は10kgとみなします)

飼い主としてのマナーをしっかりと守りましょう！

問 市民生活部環境課

- 犬の放し飼いはやめましょう
普段から放し飼いをせずに、鎖でつなげたりゲージなどに入れて飼いましょう。
 - 散歩中のマナーを守りましょう
必要以上に引きひもを長くしたりせず、道路の端を歩きましょう。散歩中に出たふんは片付けて持ち帰りましょう。
 - 狂犬病予防注射は法的義務です
犬を飼い始めたら、市役所で犬を登録して、年に1回の狂犬病予防注射を必ず受けましょう。
 - もしも、飼い犬が人を咬んでしまったら
犬を落ち着かせて隔離してください
 - 怪我の手当てなど誠意をもって対応してください
 - 3日以内に保健所に届出してください
※まずは電話で連絡してください
 - 20日以内に獣医さんに狂犬病の検診をしてもらい、診断書を保健所に提出してください
 - 事故の状況によっては、民事裁判となり高額な慰謝料を請求される場合があります
- ◇迷い犬を見かけたときは・・・

迷い犬を見かけたときは、慣れているからと安易に近づいたり触ったりしないで、犬の特徴や見かけた場所を保健所に連絡してください

問 栗原保健所食品薬事班 ☎(22)2115

生ごみの水切りを徹底しましょう！

問 市民生活部環境課

- 家庭から出る生ごみの水切りを徹底することで、次の効果が期待できます。
- ごみ集積所の汚れや悪臭を防止でき、衛生的に保つことができます
 - 「燃やせるごみ」中の水分が減ることで焼却効率が良くなり、クリーンセンターの燃料などの維持管理費の削減につながります



歯つぴいスマイル

8020達成をめざしましょう
KEEP 20 TEETH TILL YOUR 80



歯と口の話 66 「食生活習慣による酸蝕」

酸蝕とは、むし菌が関係しない酸による化学的な歯の溶解のことです。酸蝕の原因としては、かつてメッキ工場やガラス工場などにおける酸性ガスの吸引がありましたが、現在では飲食物からの酸が主流です。

Q 清涼飲料水でも歯は溶けますか？

A1 お茶やミネラルウォーター(炭酸が入っていないもの)以外の清涼飲料水には酸性度の高いものが多いのです。特にコーラはpH約2.4、スポーツドリンクがpH約3.5、かんきつ系ジュースがpH約4になります。

ただし、飲み方によって酸蝕の危険性は異なり、口の中にためて飲んだり、ちびちび飲むと危険性は大きくなりますが、ストローで飲むと危険性は小さくなります。

Q2 酸蝕歯はどうすれば予防できますか？

A2 次のような食生活習慣が認められるときには、見直してください。

- ① スポーツ後の水分補給として清涼飲料水を飲んでいいる。
- ② 熱中症予防のために頻繁にスポーツドリンクを飲んでいいる。
- ③ 近年、熱中症予防のために、こまめな水分補給が大切とされていいます。しかし、多くのスポーツドリンクは酸性であるため、摂取頻度が増えるにしたがい酸蝕が生じる可能性が高くなります。
- ④ 酸性果実を習慣的に食べていいる。
- ⑤ かんきつ類を一日2個以上食すると、リスクは3倍になるとされます。
- ⑥ 乳幼児に清涼飲料水をほ乳瓶で与えていいる。
- ⑦ 車の運転中に清涼飲料水を飲んでいいる。
- ⑧ 仕事中に栄養ドリンクを飲んでいいる。
- ⑨ 栄養ドリンクのpHは2.5程度あり、酸蝕はコーラと同等です。
- ⑩ アルコールをちびちびり飲んでいいる。
- ⑪ ワインに代表されるアルコールのちびちび飲みは、酸に触れる時間が増えるため、酸蝕のリスクが高まります。

問 栗原市歯科医師会 ☎(23)8148

『輝く未来の子どもたち』

金成萩野保育所 主任栄養士 伊藤 美智子



金成萩野保育所では、子どもたちが食材に触れる体験を通して食育を学んでいます。

例えば、実際に畑に生えている状態の野菜を「見たり・触ったり・皮をむいたり・匂いをかいだり」することで、食べものに興味を持ち、大切にすることを学びました。

また、給食を使って食べ物を赤・黄・緑のグループに分け、働きと種類について学びました。最初は見た目の色でグループ分けをしていた子どもたちも、説明を聞いて、働きごとに色を分けるこ

とができました。学習のあとの給食ではみんなが「ごはんは黄、たまごは赤、野菜は緑だよ」と言って、いつもよりおいしく食べることができたようです。

今後も職員が協力し、食育活動を通して子どもたちの輝く未来を支援していきたいと思います。



▲食べ物の働きを学んでいます

問 市民生活部健康推進課 ☎(22)0370

★資料を請求の方は、ご連絡頂ければ郵送致します。

家族葬会館 絆 祭壇50,000円

事前相談された方で西館又は東館をご利用の場合
祭壇料30,000円割引いたします

無料資料請求の方ご利用より5,000円引き
無料相談ご来店をご利用より5,000円引き

最大10,000円引きで
ご奉仕させていただきます

24時間(有)わか柳葬祭
☎(0228)32-3275 FAX(0228)32-4022

※市は自主財源確保のために、有料広告を掲載しています

歯科 小児歯科 矯正歯科 口腔外科 インプラント 審美歯科 噛み合わせ C T 往診歯科

厚生労働省指定臨床研修施設 <歯つぴー・歯ーと・スマイルの>

近藤歯科医院

ISO9001 認証取得 (歯科医院で県内初)

☎0228-22-4182 ☎0120-4182-08

診療時間 AM9:30~PM1:00
PM2:30~PM6:30
(水曜日はPM7:30まで)
休診日…日曜・祝日・木曜午後

※市は自主財源確保のために、有料広告を掲載しています

12月の休日急患診療当番医・調剤薬局 市民生活部健康推進課 ☎(22)0370

日	医 科	歯 科	調剤薬局
7 (日)	熊坂医院 一迫川口 ☎(54)2311	くりこまクリニック 栗駒岩ヶ崎 ☎(45)2128	熊坂医院(院内) ☎(54)2311 上小路一樹新生薬局 ☎(45)1255
14 (日)	栗原市立花山診療所 花山字本沢 ☎(56)2013	栗原市立若柳病院 若柳字川北 ☎(32)2335	栗原市立花山診療所(院内) ☎(56)2013 若柳中央薬局 ☎(32)7115
21 (日)	たまがけ医院 一迫真坂 ☎(52)5115	栗原市立栗駒病院 栗駒岩ヶ崎 ☎(45)2211	ひまわり薬局 ☎(57)6035 サタケ調剤薬局 ☎(45)5598
23 (火)	高橋ハートクリニック 瀬峰下田 ☎(59)2005	石橋病院 若柳字川北 ☎(32)2583	おおつ歯科クリニック 築館源光 ☎(21)1480
28 (日)	岩淵医院 栗駒岩ヶ崎 ☎(45)2155	阿部内科医院 若柳字川北 ☎(32)6929	靖恵薬局 ☎(38)3178 恵薬局 ☎(32)6375
29 (月)	達内科小児科 築館薬師 ☎(22)2655	平田内科整形外科歯科 栗駒岩ヶ崎 ☎(45)2126	アイン薬局栗駒店 ☎(49)1131 阿部内科医院(院内) ☎(32)6929
30 (火)	伊礼整形外科 築館高田 ☎(22)0066	宮城島クリニック 一迫真坂 ☎(52)2881	ヨネキ薬局築館店 ☎(21)1225 平田内科整形外科(院内) ☎(45)2126
31 (水)	きくた内科クリニック 築館源光 ☎(21)1313	渡辺整形外科内科医院 栗駒岩ヶ崎 ☎(45)2273	若柳歯科医院 若柳字川北 ☎(32)3148
		かさま歯科医院 若柳字川南 ☎(32)6331	しぶや薬局 ☎(21)2888 一迫薬局 ☎(52)4614 みらい調剤薬局 ☎(25)0071 上小路一樹新生薬局 ☎(45)1255

☐診療時間：午前9時～午後5時 ☐一般患者はご遠慮ください(原則として往診はしません)
 ☐必ず被保険者証をお持ちください ☐あらかじめ、当番医に電話で症状をお伝えください
 ☐休日当番医は、変更になることがあります

栗原市ホームページ

パソコンから **栗原市公式ウェブサイト**
栗原まるかじり
<http://www.kuriharacity.jp/>
 携帯電話から **モバイル栗原市**
<http://www.kuriharacity.jp/m/>

栗原市Facebook

<https://www.facebook.com/kuriharacity>

栗原市安全安心メール登録

<http://kuriharacity.mail-dpt.jp>



QRコード対応機種の場合は、上のQRコードを読み取って利用できます。QRコードは、(株)デンソーウェブの登録商標です。

今月の納期

1月5日(月)まで

※納付は口座振替が便利です
市県民税(第4期) ☎(22)1121
国民健康保険税(第8期) 総務部税務課
介護保険料(第5期) 市民生活部介護福祉課 ☎(22)1350
後期高齢者医療保険料(第6期) 市民生活部健康推進課 ☎(22)0370

人口の動き

※平成26年10月末現在、()は前月比

人 口 ● 72,881人(△77)
 男: 35,207人(△43) 女: 37,674人(△34)
 世帯数 ● 24,829世帯(△10)
 出 生 ● 43人 死 亡 ● 102人
 転 入 ● 99人 転 出 ● 117人

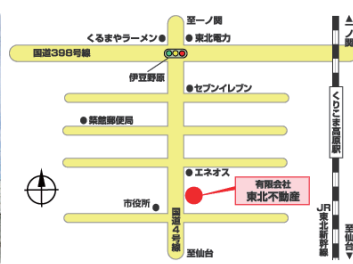
市民生活部市民課 ☎(22)3211

広報紙・ホームページに……有料広告募集中

お問い合わせは、**栗原市広告掲載代理店 (株)ホープ ☎092-716-1404**へ

不動産売買と賃家・アパートのことなら実績と信頼のある当店へ

不動産買い取りのご相談もうけたまわります。



(有) 東北不動産商事

免許番号：宮城県知事(14)第394号
 栗原市築館伊豆4-1-45
 TEL 0228-22-3063 FAX 0228-22-3089

IDEAL WATER
 natural mineral water Mt.FUJI 25

赤ちゃんや妊婦さんにも優しい軟水!
 健康で安全な富士山の天然水100%!

12ℓボトル1本 **1,785円**(税抜)
 高品質な富士の天然水が **1ℓあたり149円**

ウォーターサーバーの料金・初回事務手数料・初期費用全て無料です!!

自由を選ぶ3カラー

※ご注文は2本から、偶数単位となります。※北海道は別途、ボトル2本あたり600円(税込648円)の送料をご負担いただきます。※沖縄県・離島は、お取扱い出来ません。
 ※2年未満での契約解除の場合は、契約解除料12,500円(税込13,500円)お支払いいただきます。※事前にご連絡がなくお客様のご都合により配達後のお水を受け取りいただけなかった場合、お水の返送料として2本あたり1,000円(税込1,080円)を申し受けます。

お問い合わせ ☎ **0120-299-204** 受付時間 10:00~20:00
 株式会社INE 原稿番号:2014-00045

※市は自主財源確保のために、有料広告を掲載しています。

◎乱丁・落丁・白紙などがありましたらご連絡ください。すぐにお取り替えします。市政情報課 ☎(22)1126

広報くりはら 2014(平成26)年12月1日発行 第203号 発行/栗原市 編集/栗原市企画部市政情報課 〒987-42293 宮城県栗原市築館薬師一丁目7番1号 ☎0228(22)1122 フax ☎0228(22)0312 ホームページアドレス <http://www.kuriharacity.jp/> 電子メール koho@kuriharacity.jp