



特集 明日へ もっと前進! ... 2~5
トピックス 夏祭り&花火大会 ... 6・7

目次

放射能関連情報	8・9
市からのお知らせ	10~15
生涯学習のひろば	16
きょうどうの広場	17
話題今くりはら	18~21
くりはら研究所だより	22・23
学校きょういくの窓	24
みんなの健康	25・26
環境・衛生ノート	27
休日急患診療当番医 ほか	28

ミニ消防車がやってきた!

7月17日(水)、市消防本部にミニ消防車が寄贈されました。

この消防車は、市に工場のある宮田工業株式会社栗原工場の従業員の皆さんがゴルフカートを利用して制作したものです。

寄贈式の後、金成幼稚園・保育所5歳児がミニ消防車の放水・乗車体験を行いました。子どもたちは、サイレンを鳴らして走行し、放水するミニ消防車に大きな歓声を上げていました。

あす
みんなで 明日へ

住 若者定住促進助成事業 [新規]

企画部企画課定住促進室
☎(22)1125

◆若者定住促進助成事業とは

市内に転入し、1年以内に住宅を取得した場合、その取得に係る借入金の一部を助成する制度です

◆対象となる方は

4月1日以降に転入してきた40歳以下の方で、市内に住宅を新築または購入して居住する方
※中古住宅の購入も対象となります

◆助成の内容は

毎年末の借入金残高の5%を、最長5年間助成
※上限額 年20万円



住 新婚生活応援家賃助成事業 [新規]

企画部企画課定住促進室
☎(22)1125

◆新婚生活応援家賃助成事業とは

婚姻の届け出から1年以内の新婚世帯が市内の民間賃貸住宅に入居した場合、家賃の一部を助成する制度です

◆対象となる方は

4月1日以降に40歳以下の新婚夫婦が、市内の家賃月額4万円以上の民間賃貸住宅に夫婦ともに入居している世帯

◆助成の内容は

月額家賃の4万円を超えた分(最大1万円)を最長2年間助成



住 住環境リフォーム助成事業 [新規]

建設部建築住宅課
☎(22)1153

◆住環境リフォーム助成事業とは

生活環境の向上と安全・安心で環境に優しいまちづくりを進めるため、住宅のリフォーム経費の一部を助成する制度です

◆対象となる方は

市内に居住している方で、市税などの滞納がない方

◆対象となる工事は

次のすべてに該当するこれから着工する工事
※4月1日以降に着工した場合でも対象となりますので、10月31日(木)まで申請してください
□市内の個人住宅で行うリフォーム工事
□次のA~Cのいずれか10%以上含んだリフォ

ーム工事、またはDとともに行うリフォーム工事
A バリアフリー化(手すり、段差解消など)
B 防災・防犯対策(火災報知器、雪対策、防犯工事など)
C 省エネ化(気密、断熱化など)
D 市で実施している助成制度※など
※住宅用太陽光発電設備設置事業、住宅用省エネルギー機器導入支援事業、排水設備設置工事費補助事業

□対象工事費が10万円以上 ※消費税を除く

◆助成の内容は

対象工事費の10%
※上限額20万円

「市民が創る くらしたい栗原」を目指して

特集

あす 明日へ もっと前進!

市では、総合計画に基づく事業のほか、「くらしたい栗原」の実現に向けた新たな7つの成長戦略を掲げました。戦略の取り組みとして、新規・拡充した助成事業を紹介します。

申し込み方法、ほかの助成事業との併用など詳しくは、各担当課にお問い合わせいただくか、または市ホームページを確認してください。



住：住まいに関する事業 産：産業に関する事業
子：子育てに関する事業

問 企画部企画課 ☎(22)1125
URL <http://www.kuriharacity.jp/>

住 住みいる栗原 空き家リフォーム助成事業 [新規]

企画部企画課定住促進室
☎(22)1125

◆住みいる栗原空き家リフォーム助成事業とは

「住みいる栗原 空き家情報登録事業」※を利用して空き家を購入、または3年以上借りる方が、リフォーム工事を行う場合、工事費を助成する制度です

◆対象となる方は

市内に転入し、3年以内に「住みいる栗原 空き家情報登録事業」を利用して空き家を購入、または3年以上借りて居住する方

◆助成の内容は

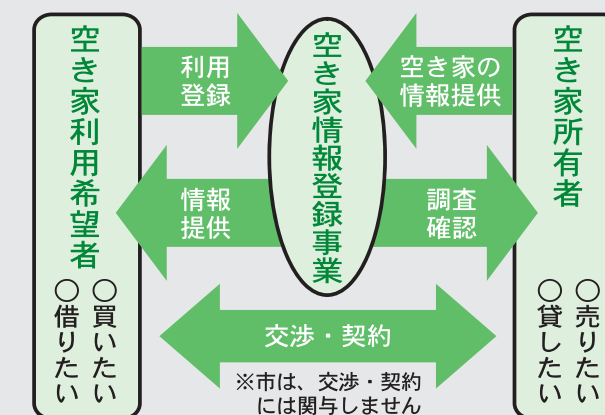
空き家のリフォーム工事費の2分の1
※上限額40万円

※住みいる栗原 空き家情報登録事業とは

空き家の賃貸または売買を希望する所有者からの申し込みを受けて登録した、空き家情報を市のホームページで公開して、市に居住したい方に情報提供を行う制度です

対象となる方は

下記の方で、空き家情報登録事業の対象者として登録をした方
□空き家を売りたい、貸したい方
□空き家を買いたい、借りたい方



子 **ロタウイルスワクチン 予防接種費用助成事業 [新規]**  市民生活部健康推進課、各保健推進室 **☎(22) 0370**

◆ **ロタウイルスワクチン 予防接種費用助成事業とは**

下痢や嘔吐、胃腸炎などを引き起こすロタウイルスに対する予防接種の費用を全額助成する制度です

◆ **対象となる方および助成の内容**

次のワクチンの種類を選択し、予防接種を受けていただきます

ワクチンの種類	助成対象年齢	接種回数	助成額
ロタリックス	生後6週から24週までの方	2回	全額
ロタテック	生後6週から32週までの方	3回	全額

※4月1日以降、既に予防接種を受けた方についても助成対象となりますので、詳しくは問い合わせください

◆ **助成の方法は**

指定医療機関では、窓口負担なく予防接種を受けることができます

※指定医療機関以外で接種した場合は、一度自己負担で接種した後、償還払いにより助成します



子 **水痘・おたふくかぜ 予防接種費用助成事業 [拡充]**  市民生活部健康推進課、各保健推進室 **☎(22) 0370**

◆ **水痘・おたふくかぜ 予防接種費用助成事業とは**

水痘・おたふくかぜに対する予防接種の費用を全額助成する制度です

◆ **対象となる方は**

市内に住所がある満1歳から満7歳未満の方
※4月1日以降、既に予防接種を受けた方についても助成対象となりますので、詳しくは問い合わせください

◆ **助成の内容は**

予防接種の種類	助成額
水痘	全額
おたふくかぜ	全額

◆ **助成の方法は**

指定医療機関では、窓口負担なく予防接種を受けることができます

※指定医療機関以外で接種した場合は、一度自己負担で接種した後、償還払いにより助成します

子 **子育て応援医療費助成事業 [拡充] (10月から実施)**  市民生活部子育て支援課 **☎(22) 2360**

◆ **子育て応援医療費助成事業とは**

これまでの乳幼児医療費助成事業、子ども医療費助成事業を統合し、子育て応援医療費助成事業に変更します

10月からは、所得制限を無くし、子育てをしているすべての世帯で、子どもに係る医療費の窓口負担をなくします(県内受診の場合)

※県外で受診したときの手続き方法など詳しくは、広報くりはら9月1日号でお知らせします

◆ **助成の内容は**

区分	9月まで		10月から
	乳幼児医療費助成事業	子ども医療費助成事業	
対象年齢	出生～6歳	7歳～15歳※	出生～15歳※
所得制限	有り	有り	無し
助成方法	現物給付	償還払い	現物給付

※中学3年生まで

住 **単独浄化槽切替助成事業 [新規]**  上下水道部下水道課 **☎(42) 1133**

◆ **単独浄化槽切替助成事業とは**

水洗化工事を促進するため、これまでの水洗化補助制度に加え、新たに「単独浄化槽切替助成事業」を新設し、公共下水道などに接続する方に補助金を交付する制度です

◆ **対象となる方は**

単独浄化槽を廃止し、公共下水道、農業集落排水処理施設、市設置型の合併処理浄化槽に接続しようとする方

◆ **助成の内容は**

- 65歳以上の方のみで構成する世帯 20万円
- 6人以上の世帯 20万円
- 18歳未満の方が3人以上の世帯 20万円

□ 左記以外の世帯 10万円

※現行の水洗化促進奨励金制度、水洗便所等改造資金利子補給制度、排水設備設置工事費補助金制度、市設置型浄化槽事業も併せて活用することができます



産 **中小企業振興資金事業 利子補給補助事業 [新規]**  産業経済部産業戦略課 **☎(22) 1220**

◆ **中小企業振興資金事業利子補給補助事業とは**

市内の中小企業者の経営安定とさらなる商工業の振興を図るため、融資を受けた利子分の一部を補助する制度です

◆ **対象となる方は**

市中小企業振興資金※融資規則に基づく振興資金を借り入れた中小企業者
※中小企業者の経営安定を図るため、運転資金や設備資金を融資する制度

◆ **助成の内容は**

4月1日以降に融資が実行された振興資金について、支払利子の2分の1以内を2年間

中小企業振興資金の概要

- 融資限度額 2,000万円
- 貸付期間 運転資金：7年以内
設備資金：10年以内
- 貸付利率 年2.2%
- 連帯保証人 法人：代表者のみ
個人：原則不要
- 保証料 市が全額負担します

産 **雇用拡大奨励金支給事業 [拡充]**  産業経済部産業戦略課 **☎(22) 1220**

◆ **雇用拡大奨励金支給事業とは**

若者定住・雇用拡大事業の一環として、市内に住む新規学卒者※などを雇用した事業者に対し、雇用拡大奨励金を支給することにより、人材確保および定住化を図ることを目的とする制度です

※4月1日以降、高等学校卒業者のみではなく、大学・短大・専修学校などの卒業生も対象となります

◆ **対象となる方は**

□ 市内に事務所または事業所がある中小企業者で雇用保険の適用を受けている事業者

□ 新規学卒者などを常時雇用者として1人以上雇用し、引き続き6カ月以上雇用している事業者

◆ **助成の内容は**

新規学卒者1人につき20万円

◆ **申請期限**

新規学卒者などの就職日から起算して6カ月を経過した日の属する月の翌月20日まで

若柳夏まつり流灯花火大会

16日(金) 午後4時30分～9時
迫川河畔ほか ※雨天時は、18日(日)に延期

戦死者などの霊を慰める施食会
供養祭を皮切りに、河川公園内に
設置された特設ステージでは、郷
土芸能が披露されます。流灯花火
大会では、慰霊の流し灯ろうの光
がやんわりと水面を照らし、約
4,000発の花火が夏の夜空を彩
ります。

- 施食会供養祭(川南河川公園)
- 手踊りの競演(中町商店街)
- 郷土芸能祭(川北河川公園)
- 流灯花火大会(迫川河川敷)



問 若柳金成商工会 ☎(32) 3100
問 若柳総合支所市民サービス課 ☎(32) 2124

伊豆沼・内沼はすまつり

31日(土)まで 午前8時～午後5時
若柳会場(伊豆沼)
※県伊豆沼・内沼サンクチュアリセンター前 船着場

築館会場(内沼)

※市サンクチュアリセンターつきだて館前 船着場

沼一面を覆い尽くすほどに咲き誇るハスの花を、遊覧船から
間近に楽しむことができます。

- 遊覧船の運航
料金 個人…大人(中学生以上) 700円
子ども(小学生)…400円 ※小学生未満は無料
※団体割引あり(20人以上)
※悪天候時には、遊覧船運航を中止

問 産業経済部田園観光課 ☎(22) 1151

細倉マインパークカンテラ祭り

9月1日(日)まで 午前9時30分～午後5時
細倉マインパーク観光坑道内

子どもたち手作りの空き缶カンテラ300個を坑道内に展
示しています。坑道内は美しい星空のように光り輝く幻想的
なトンネルとなります。小さなカンテラとノミひとつで時代
を切り開いた、先人坑夫たちの思いがしのべれます。

- 震災復興特別割引料金
(大人450円、中学生350円、小学生300円、小学生未満無料)

問 細倉マインパーク ☎(55) 3215

8月の市

- 築館朝市
日時 4日(日) 午前6時～
場所 栗原市役所前
(ふるさとセンター前)
- 築館朝市(盆市)
日時 12日(月)・13日(火)
午前6時～
場所 栗原市役所前
(ふるさとセンター前)

問 築館朝市運営委員会 ☎(22) 1905

細倉マインパーク夏まつり

13日(火)・14日(水) 午前11時30分～
細倉マインパーク野外ステージ
郷土芸能などのイベントを開催します。

問 細倉マインパーク ☎(55) 3215

2013 せみね夏祭り

14日(水) 午後4時～9時
瀬峰公民館前お祭り広場

※雨天時は、ホールで実施

- 子どもりサイクルみこし、神輿渡御、郷土芸能大会(空手演武、
よさこい踊り、神楽、太鼓披露)、盆踊り大会、抽選会

問 2013 せみね夏祭り実行委員会
(栗原南部商工会瀬峰支部) ☎(38) 3258

第38回 一迫夏まつり花火大会

14日(水) 午後4時～9時
一迫中央公園迫川河畔 ※雨天時は、17日(土)に延期

- ミニ売店コーナー 午後4時～ ●供養祭 午後7時～
- 灯ろう流し 午後7時30分～ ●花火大会 午後8時～

問 一迫夏まつり花火大会実行委員会
(一迫花山商工会内) ☎(52) 3300

うぐいすの里夏まつり

14日(水) 午後6時～9時
鶯沢小学校校庭

※雨天時は、15日(木)に延期

地元で伝わる郷土芸能や子どもみこし、盆踊りなど、懐か
しいふるりの夏祭り。

- 郷土芸能、子どもみこし・山車のパレード、盆踊り、花火
大会

問 うぐいすの里夏まつり実行委員会
(鶯沢総合支所市民サービス課内) ☎(55) 2114

2013 栗駒ふるさと祭り

15日(木) 午後2時～9時
※雨天時は、灯ろう流し、花火大会
のみ17日(土)に延期

- 神楽大会(栗駒みちのく伝創館)
午後2時～6時
- 灯ろう流し(三迫川河川公園)
午後7時～
- 花火大会(三迫川河川敷)
午後7時45分～9時

問 栗駒鶯沢商工会
☎(45) 2191



金成夏祭り(よさこいまつり)

4日(日) 午後5時30分～8時
金成総合支所前駐車場 ※雨天時は中止
●宮城・岩手のよさこい団体20チームによるよさこいまつり

問 金成夏まつり実行委員会
(若柳金成商工会金成支所内) ☎(42) 1473



第58回 泉のふるさと “たかしみず”夏まつり

10日(土) 午後1時～9時
高清水桂葉清水前農村公園(新桂葉地内)
※雨天時は中止

- バンド演奏、ちびっこ広場、手踊り、子どもみこし、
お楽しみ抽選会など

問 第58回泉のふるさと“たかしみず”
夏まつり実行委員会
(栗原南部商工会高清水支所内) ☎(58) 2264

はなやま夏まつり

13日(火) 午後7時～9時
道の駅路田里はなやま駐車場

※雨天時は、石楠花センター

- 盆踊り、抽選会など

問 はなやま夏まつり実行委員会
(一迫花山商工会花山支所内) ☎(56) 2265

2013 志波姫水車まつり

14日(水) 午後2時～9時
市道 川の口線
(イオンスーパーセンター栗原志波姫店北側)

※雨天時は、花火大会のみ15日(木)に延期

- 水鉄砲製作・実演(先着30人) 午後2時～
- クリハラライザーショー 午後4時30分～
- よさこい 午後5時40分～ ●花火大会 午後8時～

問 水車まつり実行委員会事務局
(栗原南部商工会志波姫支部) ☎(25) 3868
問 志波姫総合支所市民サービス課 ☎(25) 3114

2013年
8月



しづはた姫コンテスト

3日(土) 午後7時～
築館総合支所特設会場

ミスしづはた姫は、11月3日(日)に開催される「薬師ま
つり」で、御所車に乗るまつりの華「北の方(幼名しづはた姫)
=藤原秀衡の妻」を演じます。

問 しづはた姫コンテスト実行委員会 委員長 曾根
☎090(8924)8572



つきだて七夕まつり

3日(土)・4日(日)
午前10時～午後9時30分

築館商店街

(歩行者天国開設区間)

- 3日(土) 七夕飾り付けコンクール
※雨天時は4日(日)に延期
- 4日(日) 手踊りパレード

問 栗原南部商工会築館本所
☎(22) 3611



◇持ち込みなどによる食品の測定状況

(測定日：6月14日～7月16日/単位：検体)

Table with columns: 区分, 品目名, 測定済検体数, 放射性セシウムが100ベクレル/kgを超えた検体数. Lists various food items like vegetables, grains, and fruits.

Table with columns: 区分, 品目名, 測定済検体数, 放射性セシウムが100ベクレル/kgを超えた検体数. Lists items like potatoes, fish, beans, and processed foods.

(単位：検体)

Summary table for food testing: 測定済検体数(合計) 243, 放射性セシウムが100ベクレル/kgを超えた検体数(合計) 18.

◇農林産物の測定結果(県が実施) (単位：ベクレル/kg)

Table with columns: 採取日, 品目, 検体数, 測定値(放射性セシウム), 基準値(放射性セシウム). Lists sampling dates and results for various agricultural products.

※2 食品衛生法に基づく一般食品の基準値です
※3 上記品目は、平成24年から国の出荷制限が継続しています

◇浄水発生土の測定結果 (単位：ベクレル/kg)

Table with columns: 採取日, 採取場所, 測定値(放射性セシウム). Lists water treatment plant locations and their results.

※原子炉規制法に定めるコンクリートなどに使用可能な基準は、放射性セシウム100ベクレル/kg以下です

◇下水汚泥の測定結果 (単位：ベクレル/kg)

Table with columns: 採取日, 採取場所, 測定値(放射性ヨウ素, 放射性セシウム). Lists sewer sludge sampling locations and results.

※肥料原料として利用する下水汚泥の基準は、放射性セシウム200ベクレル/kg以下です

◆空間放射線量の測定結果◆ (単位：マイクロシーベルト/時)

◇消防施設の測定結果 (測定日：7月1日～17日)

Table showing radiation levels at fire stations across different locations and times.

◇保育所、幼稚園、小・中学校の測定結果 (測定日：7月14日～19日 測定場所：校庭、園庭の中央)

Large table showing radiation levels at various educational facilities like kindergartens and schools.

※高清水保育園、鶯沢保育所、金成保育所は幼保一元化施設のため、幼稚園施設に掲載しています
※測定値については、放射性物質対処特措法に基づく測定表記(50cm、1m)で掲載していますので、地表の測定値については、学校だよりや市ホームページで確認してください

◆放射性物質の測定結果◆

◇学校などの給食使用食材の測定結果 (単位：ベクレル/kg)

Table showing radiation levels in school food ingredients.

※検出限界：10ベクレル/kg(10ベクレル/kg未満は「不検出」と表示されず)
※おおむね1週間に1回測定しています
※完成調理品：主食、主菜、副菜、牛乳など当日の給食をすべて混合したものを測定しています

◇水道水の測定結果 (単位：ベクレル/kg)

Table showing radiation levels in tap water from various locations.

※1 食品衛生法に基づく飲料水の基準値です
※厚生労働省の通知により、平成24年4月1日以降モニタリングの対象は放射性セシウムのみとなります



空間放射線量および放射性物質の測定結果は、次のとおりです。
学校給食などで使用する食材や水道水などに含まれる放射性物質は、すべて不検出で、安全を確保

認しました。
また、市が管理する3つの下水道浄化センター(浄水場の浄水処理過程で除去される土砂)に含まれる放射性物質も、すべて国の基準値を下回る結果となりました。
農林水産物、持ち込みなどによる食品の測定で

は、タケノコやシイタケなどが国で定める基準値を上回りました。
なお、市では持ち込みによる食品の放射性物質測定を実施していますが、8月1日から築館、栗駒一迫の市内3会場ですべて受け付けますので、ご利用してください。

対象地区
●栗駒地区の一部(旧鳥矢崎村)
●金成地区の一部(旧萩野村)
●花山地区全域
●栗原地域事務所畜産振興部

測定時間
●測定時間
午前9時30分～午後4時30分
※土・日曜日を除く
●測定場所
●栗駒総合支所
●一迫総合支所

牧草の「二番草」以降の放射性物質測定の実施
牧草の「二番草」の放射性物質測定を実施したところ、左記の3地区において、暫定許容値(100ベクレル/kg)を超えた事例が確認されました。このため、対象地区で「二番草」以降を利用するために、「二番草」の結果にかかわらずその都度放射性物質測定を実施し、暫定許容値を下回る必要があるとなります。

食品の放射性物質測定
自宅で栽培し、消費している農産物など、食品の放射性物質を測定しています。測定は予約制ですので、希望する方は、平日の午前8時30分から午後5時まで、放射能対策室に電話で申し込みください。なお、8月1日から測定体制を見直し、市内3会場ですべて実施します。測定する食品の受け付けは、次の測定会場のほか、各総合支所市民サービス課でも行いますので、利用してください。

市公用車を売却します

問 総務部管財課 ☎(22) 11116

財産の有効処分と資源の有効活用を目的に、市の公用車を売却します。詳しくは問い合わせいただくか、市ホームページで確認してください。

売却方法

- 条件付き一般競争入札
- 入札参加申込期間 8月19日(月)～23日(金) 午前9時～午後4時
- 入札参加資格 次のすべてに該当する方
 - 満20歳以上の方
 - 市内に住所を有する個人または法人
 - 市税に未納のない方
 - 栗原市暴力団排除条例の規定に該当しない

い方
市職員およびその同居する家族でない方
破産者でない方
入札参加申し込み
申込書に必要書類を添えて、管財課に直接提出してください
※申込書は管財課のほか、市ホームページからダウンロードできます
入札日 9月4日(水)

売却車両

物 件	
車 名	三菱エアロミディ
登録番号	宮城22す2722
形 式	KC-MJ629F
車台番号	宮(21)6125宮
初度登録年月	平成8年6月
車検の有無	無し
乗車定員	29人
走行距離	197,511km
最低売却価格	10万円



写 真

URL

<http://www.kuriharacity.jp/>

【車両の公開】

- 日時 8月19日(月) 午後2時～4時
- 場所 志波姫総合支所
※車両をよく確認の上、入札に参加してください

栗原市チャレンジショップ キーパー支援事業

問 産業経済部産業戦略課 ☎(22) 1220

市では、市内商店街などの空き店舗を活用し、出店する中小企業に対して、賃借料および新規出店に係る改修費用の一部を補助します。

●対象事業

- 商店街などの空き店舗を*活用し、新たに
- 出店する事業で、週5日以上かつ出店後2年以上継続して営むこと
- *商業施設として使用する市内の店舗で、1カ月以上使用されていないもの

●補助金額

- 賃借料補助 対象経費の2分の1以内(限度月額4万円、最大36月間)
- 改修費用補助 対象経費の2分の1以内(限度額50万円、開業年度のみ)

●交付条件

- 市税に未納のないこと
- 市内商工会の会員または、会員になることが見込まれること

りますので、詳しくは、問い合わせください

●申請方法

申請書類に必要書類を添付の上、産業戦略課に直接提出してください

※申請書類は、産業戦略課に備え付けているほか、市ホームページからダウンロードできます

●申請期限

初年度については、新規出店(開業する日の14日前まで) 2年目以降については、補助金を受けようとする各年度の4月20日まで

●URL

<http://www.kuriharacity.jp/>

食中毒を予防しましょう

問 市民生活部健康推進課 ☎(22) 0370
問 宮城県栗原保健所 ☎(22) 2115

食中毒を起こす細菌は腐敗菌とは違って、食品の中で増殖しても食品の色や味に変化はないので汚染されていることに気が付きません。高温多湿の夏は、細菌が増殖しやすいので、食中毒を予防するために家庭では次のことに注意しましょう。

- ① 食品を入れるのは冷蔵庫の7割以下にとどめ、冷蔵庫の扉はできるだけ開閉を少なくして庫内の冷気を逃がさないようにしましょう。冷蔵庫は5℃以下に設定しましょう。
- ② 魚や肉類は、一番最後に買ってすぐに帰宅し、冷蔵庫に入れましょう。冷蔵庫では、ほかの食品に触れないようラップなどを掛けるか、密閉容器で保存しましょう。
- ③ 魚介類を調理する場合は、水道水で魚の表面をよく洗浄し、内臓を取った後も十分に洗浄しましょう。調理後は、包丁やまな板などの調理器具は洗剤を使って十分に洗浄し、熱湯などで消毒しましょう。使用後のシンクも洗浄消毒しましょう。
- ④ 加熱調理する食品は、中心温度75℃以上で1分以上加熱しましょう。
- ⑤ 肉類や牛レバーは中心部まで十分に加熱しましょう。肉類やレバーを取り扱った包丁やまな板は十分に洗浄消毒しましょう。
- ⑥ 食品の解凍は冷蔵庫内で行うか、電子レンジを使用しましょう。
- ⑦ 手洗いはきちんと行いましょう。



栗原市

応募は8月30日(金)まで

公の施設の「指定管理者」を募集します!



※指定管理者制度とは、「公の施設」の管理運営を民間事業者などの団体が行うことで、市民サービスの向上や経費の縮減を図る制度です

対象施設名	対象施設住所	現地説明会	説明会申込期限	担当課
(1)市民活動支援センター	築館伊豆二丁目6番1号	8月6日(火) 午後4時から	8月6日(火) 正午	企画部市民協働課 (市役所3階) ☎(22)1164 ファクス(22)0313 Eメール kyodo@kuriharacity.jp
(2)花山農山村交流センター	花山字本沢北ノ前133番地	8月7日(水) 午後2時から	8月6日(火) 午後5時	産業経済部農林振興課 (築館ふるさとセンター2階) ☎(22)1135 ファクス(22)0315 Eメール norin@kuriharacity.jp
(3)みちのく風土館	栗駒岩ヶ崎上町裏12番地1	8月6日(火) 午前10時から	8月5日(月) 正午	産業経済部産業戦略課 (築館ふるさとセンター2階) ☎(22)1220 ファクス(22)0315 Eメール sangyo@kuriharacity.jp
(4)伊豆沼交流センター	若柳字上畑岡鶴経沢61番地	8月8日(木) 午前10時から	8月7日(水) 午後5時	教育部社会教育課 (金成庁舎2階) ☎(42)3514 ファクス(42)3518 Eメール syakaikyoiu@kuriharacity.jp
(5)千葉周作ゆかりの家	花山字草木沢箕ノ口地内	8月8日(木) 午前11時から		教育部文化財保護課 (金成庁舎2階) ☎(42)3515 ファクス(42)3518 Eメール bunkazai@kuriharacity.jp
(6)仙台藩花山村寒湯番所跡	花山字本沢温湯地内	8月8日(木) 午後1時30分から		

● 共通事項

指定期間	募集要項の配布期間	応募方法	現地説明会参加方法
(1) 平成26年4月1日から平成29年3月31日(3年間)	8月1日(木)から30日(金)まで担当課で配布 ※土・日曜日を除く午前9時から午後5時まで	8月1日(木)から30日(金)まで担当課へ直接または郵送により提出 ※受付は、土・日曜日を除く午前9時から午後5時まで、郵送の場合は8月30日(金)の消印有効	各対象施設の申込期限までに、担当課へ直接、または、ファクス、Eメールで申し込み
(2)～(6) 平成26年4月1日から平成31年3月31日(5年間)	※募集要項、各種様式などは、市ホームページに掲載しています URL http://www.kuriharacity.jp/		

こころの健康サポーター養成研修の参加者募集

☎ 市民生活部健康推進課 ☎(22)0370
各保健推進室

- 内容 地域の身近な相談者として、活動していく基礎が学べます
- 対象 継続して参加できる方
- 定員 40人程度(先着順)
- 参加費 無料
- 申し込み 8月16日(金)まで問い合わせ先に直接または電話で申し込みください

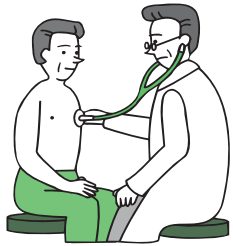
開催日時・場所	内 容
8月30日(金) 午後1時30分～3時30分 場所：市民活動支援センター	・講話「栗原市の自殺の現状と対策」 講師 市民生活部健康推進課 佐々木美貴 ・講話「自殺予防とうつ病について」 講師 宮城県精神保健センター 小原 聡子 氏
9月18日(水) 午後1時30分～3時30分 場所：市民活動支援センター	・講話「自殺予防と心の健康づくり」 講師 秋田大学医学部准教授 佐々木 久長 氏
10月10日(木) 午後1時30分～3時30分 場所：市民活動支援センター	・講話「傾聴はこころのケアI」 講師 みやぎ心のケアセンター 桑島 由美 氏 ・講話と演習
10月24日(木) 午後1時30分～3時30分 場所：市民活動支援センター	・講話「傾聴はこころのケアII」 講師 みやぎ心のケアセンター 桑島 由美 氏 ・講話と演習
11月15日(金) 午後1時30分～4時 場所：市民活動支援センター	・講話「自殺を予防するための地域での活動」～私にもできる小さな活動「健全なおせっかい？」～ 講師 秋田県能代市 ふれあいのWA代表 加賀谷 七重 氏 ・グループワーク「これから私達にできることは」

社会保険被扶養者の特定健康診査

☎ 市民生活部健康推進課 ☎(22)0370
各保健推進室

市では、社会保険被扶養者が特定健康診査を受けられるよう、健診日を設けました。
まだ健診を受けていない方は、この機会に受診しましょう。

- 期日 8月20日(火)
- 受付時間
午前9時～11時
午後1時～2時
- 実施場所
築館ふるさとセンター
- 対象者
社会保険被扶養者の方のみ受診できます
※市国民健康保険加入者と社会保険被保険者(本人)は受診できません
- 持ち物
□ 加入保険先から発行された特定健康診査受診券
- 健康保険証
- 個人負担
加入保険先によって負担金額が異なります



● 注意事項
加入保険先によって受診できないこともあります
不明な場合は、加入している医療保険の事務局へ問い合わせしてください

あなたの写真で栗原の魅力を再発見!! 第6回栗原市観光写真コンクール

☎ 産業経済部田園観光課(くりはら研究所) ☎(22)1151

普段見過ごしがちな、地域資源の再発見と観光PRへの活用を目的に、市内で撮影した写真を募集します。あなたが好きな「栗原」を写真にして応募してみませんか。
応募に当たっては、応募要領をよく確認の上、作品を提出してください。不明な点は、気軽に問い合わせください。

部門

- 暮らし
市民の日常生活のなかで育まれる、心温まる光景を撮影してください
(例) 正月やお盆など家族の行事や、干し柿づくり、農作業の様子、夕暮れのあぜ道を歩く人々、路地で遊ぶ子どもたち、お豆腐屋さんの作業風景など
- 景観
ドライブした際に見つけた風景や、散歩道から眺めるお気に入り風景などを撮影してください
(例) 大きな空の下に広がる水田・丘陵地の棚田・水を張った田んぼなどの田園風景や、山麓沿いに家が建ち並ぶ農村風景、イグネに囲まれた長屋門、美しい夕焼けのある街並み、情緒のある古道など
- 行事
伝統芸能を演じる人や生き生きと活動する人々、見どころのシーンなど、行事の特徴や雰囲気をとらえて撮影してください
(例) 昔から地域に受け継がれている伝統的な祭や、地域の



▶ 第5回最優秀賞
「星降る栗駒山」
あしかのり
足利 裕紀さん(仙台市)

- 応募規定
□ 平成24年10月1日から平成25年12月31日までの期間に、栗原市内を撮影した写真
□ 応募は1人3作品まで(各部門1作品以内)
□ そのほか、応募要領を

活性化のために地域の人々が協力して開催するイベントなど

確認してください
※応募要領は、田園観光課で配布するほか、市ホームページからダウンロードできます

URL

http://www.kuri-haracity.jp/

- 最優秀賞
1点 賞金5万円
- 優秀賞
1点 賞金2万円
- 部門賞
3点 賞金1万円
- 佳作
5点 賞金5千円
- 富士フィルムテクノサービス賞
1点 賞品
- 受付期間
平成26年1月15日(水)～31日(金) ※必着
午前8時30分～午後5時
- 応募・送付先
田園観光課
〒989-5612
栗原市志波姫新熊谷2-84-3(くりこま高原駅内)



児童扶養手当、特別児童扶養手当 現況届、所得状況届の提出

☎ 市民生活部子育て支援課 ☎(22)2360
各総合支所市民サービス課

● 現況届と所得状況届は毎年提出を
現在、手当を受給中(支給停止中も含む)の方は、児童扶養手当については現況届を、特別児童扶養手当については、所得状況届を提出することになっていきます。

- 全部支給
41,430円
- 一部支給
9,780円から41,420円
- 2人目は5,000円、3人目以降は3,000円の加算となります
- 児童扶養手当
ひとり親家庭の児童や父(母)に重い障害のある児童を養育している母(父)、または父母に代わって児童を養育している方に手当を支給します。
- 特別児童扶養手当(現行月額)
□ 全部支給
41,430円
- 一部支給
9,780円から41,420円
- 2人目は5,000円、3人目以降は3,000円の加算となります
- 所得制限限度額
※所得制限限度額は、前年の所得額で判定します

扶養親族数	受 給 者		扶養義務者
	全部支給	一部支給	
0人	190	1,920	2,360
1人	570	2,300	2,740
2人	950	2,680	3,120
3人	1,330	3,060	3,500
4人	1,710	3,440	3,880
5人	2,090	3,820	4,260

● 特別児童扶養手当
身体または精神に、重度または中程度以上の障害がある20歳未満の児童を養育している方に手当を支給します。

手当の額(現行月額)

- 対象児童数と障害の等級に応じて次の手当を支給します
- 1級(重度障害児) 50,400円
- 2級(中度障害児) 33,570円

※受給者・扶養義務者の所得が所得制限限度額を超えると支給が停止になります

- 支払時期
毎年4月、8月、11月に指定口座へ振り込みます
- 所得制限限度額
(単位：千円)

扶養親族数	受給者	配偶者・扶養義務者
0人	4,596	6,287
1人	4,976	6,536
2人	5,356	6,749
3人	5,736	6,962
4人	6,116	7,175
5人	6,496	7,388

※所得制限限度額は、前年の所得額で判定します

児童扶養手当法による児童扶養手当の額等の改定の特例に関する法律の一部改正により、手当の額が10月から3年間限定で段階的に引き上げが行われます。詳しくは問い合わせいただくか、ホームページで確認してください。

URL

http://www.kuri-haracity.jp/

電話予約による 証明書の時間外 交付

平日の予約受付時間内に電話で予約すると、その日の午後7時まで証明書などを受け取れる「電話予約による証明書等時間外交付サービス」を行っています。

- 予約受付日時
 - 月・金曜日
 - 午前8時30分～午後5時
 - ※祝日を除く
 - ※交付時間は、予約した日の午後5時15分～7時
- 予約方法
 - 希望する総合支所市民サービス課に電話予約
- 交付場所
 - 予約した総合支所市民サービス課
 - 予約できる方
 - 市内に住所がある方
 - 交付を受ける方
 - 予約した本人
- 対象となる証明書
 - 予約者本人、または同一世帯に属する方に関する次の証明書
 - ▽住民票関係
 - 住民票の写し、住民票除票、住民票記載事項証明書

▽印鑑登録関係
登録証明書
※証明を受けられる方の印鑑登録証(カード)を提示してください

▽税関係
納税証明書
課税証明書、所得証明書、資産証明書
※本人以外の資産証明書の交付には、委任状が必要

● その他
交付の際に本人確認を行います
本人を確認できる書類(運転免許証などの顔写真付きのもの)を持参してください

問 市民生活部市民課
☎(22) 3211



日曜日の窓口開庁日

8月の窓口開庁日は次のとおりです。
日時 8月11日(日)
午前8時30分～正午
場所 築館総合支所市民サービス課

● 日時 8月25日(日)
午前8時30分～正午
場所 金成総合支所市民サービス課

【業務内容】
戸籍・住民票・印鑑・税関係の証明書などの交付
※市内どの地区にお住まいの方でも利用できます

問 市民生活部市民課
☎(22) 3211
問 築館総合支所市民サービス課
☎(22) 1111
問 金成総合支所市民サービス課
☎(42) 1111

平成25年度 栗原市職員採用試験 (初級)

- 応募期限
 - 8月12日(月)
 - ※土・日曜日を除く
- 第1次試験日
 - 9月22日(日)
- 試験会場
 - 築館中学校
- 試験の方法
 - 試験は第1次試験、第2次試験があります
 - 第2次試験は、第1次試験の合格者を対象に行います
- 申込先 人事課
 - ※詳しくは、広報くりはら

試験区分	職種	人数
初級 (高校卒業程度)	行政	10人程度
	消防	10人程度
	消防 (救急救命士)	若干名

(注) 採用予定人数は、現時点での予定です。今後、変更することがあります。

問 総務部人事課
☎(22) 1159

平成25年度 宮城県下水道排水設備 工事責任技術者試験

【排水設備工事責任技術者試験】
日時 10月29日(火)
午後1時30分～4時
対象者 市に責任技術者として登録を予定している方

7月1日号の7ページまたは、市ホームページをご覧ください。不明な点があれば問い合わせください。
URL
http://www.kuriharacity.jp/

問 総務部人事課
☎(22) 1159

お盆期間の 市民バス運行

お盆期間の8月13日(火)から16日(金)までの市民バス運行については、次のとおりです。
詳しくは、バス車内および停留所に掲示しますので確認してください。
□ 休日ダイヤ
古川線、築館一関線、

くりはら田園線、若柳線、花山線、岩ヶ崎線、玉沢線、文字線
このほかの路線はすべて運休しますので注意してください
問 企画部市民協働課
☎(22) 1164



8月は 道路ふれあい月間

8月は「道路ふれあい月間」です。道路はみんなのもので、道路に物を置いたり、ごみを捨てたりすると、多くの人が迷惑します。
道路は広く、美しく、安全に利用するようにしましょう。
問 建設部建設課
☎(22) 1152



上級救命講習会

上級救命講習は、高度な救命技能の習得を希望する方を対象とした講習です。
講習では、普通救命講習(3時間)で行う成人に対する救命処置に加え、乳児から小児までの心肺蘇生やAEDの取り扱いおよびケガや骨折に対する応急手当や傷病者管理法などが習得できます。

- 日時 9月7日(土)
 - 午前9時～午後5時
- 場所 市消防庁舎3階
- 対象 市内に在住、在勤、在学の方
- 定員 30人(先着順)
- 受講料 無料
- 持ち物 筆記用具、昼食
- 申し込み 8月5日(月)
 - から問い合わせ先に、電話で申し込みください

問 消防本部警防課 ☎(22) 8510

市税の滞納整理を 強化

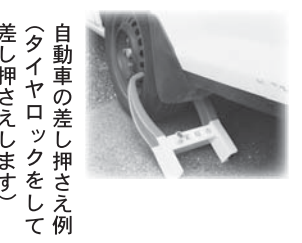
市税は、より良いまちづくりを進め、教育・福祉・公共整備などのさまざまな行政サービスをを行うための大切な自主財源です。
市では、税金を納付いただいている皆さんの負担の公平性を確保し、滞納税額を減らすため、県および他市町村と共同で設置された「宮城県地方税滞納整理機構」に参加して徴収を強化しています。

主に、滞納者が所有する財産(給与、預貯金、

募集 市営住宅 入居者募集

また、財産を確認するために滞納者の自宅や店舗などを検索する場合もあります。
納期限を過ぎても納めていない市税がある方は、早急に納めてください。
なお、納税が困難な場合は、税務課に相談してください

問 総務部税務課
☎(22) 1121



自動車の差し押さえ例(タイヤロックをして差し押さえます)

募集 市営住宅 入居者募集

募集する住宅
市営住宅
◆川北原畑住宅(若柳) 1戸
◆五輪西住宅(高清水) 2戸
◆清水平館住宅(一迫) 1戸
◆古川特定公共賃貸住宅(若柳) 2戸
◆宿川原特定公共賃貸住宅(鶯沢) 1戸
※森下住宅(鶯沢、改良柳沢住宅(鶯沢)については、受付期間に関係なく常時募集しています

● 受付期間
8月1日(木)～9日(金)
午前8時30分～午後5時15分
※土・日曜日を除く
● 申し込み 建築住宅課

問 建築住宅課
☎(22) 1153



薬師まつり 参加者募集!

11月3日(日)の薬師まつりパレードに参加する役者を募集します。

- 募集内容
 - 藤原 秀衡 役 1人
 - 20歳から40歳までの男性
 - 金売 吉次 役 1人
 - 炭焼 藤太 役 1人
 - 金の為貞 役 1人
 - 気仙三郎 役 1人
- ※藤原秀衡役以外の役は、20歳以下



▲昨年の薬師まつりの様子

上の方で、性別は問いません
● 受付期間
8月1日(木)～9月13日(金)
※土・日曜日を除く
● 申し込み 築館総合支所市民サービス課(薬師まつり実行委員会)に電話で申し込みください
※応募者多数の場合は、主催者側で選考、決定します
問 築館総合支所市民サービス課
☎(22) 1114

市役所の 電話帳

- 市役所 (代表) ☎(22) 1122
- 築館総合支所 市民サービス課
 - 市民係、福祉係 ☎(22) 1111
 - 産業建設係 ☎(22) 1114
 - 築館・志波姫保健推進室 ☎(22) 1171
 - 築館・志波姫教育センター ☎(23) 1236
- 若柳総合支所 市民サービス課
 - 市民係、福祉係 ☎(32) 2121
 - 産業建設係 ☎(32) 2124
 - 若柳・金成保健推進室 ☎(32) 2126
 - 若柳・金成教育センター ☎(32) 2127
- 栗駒総合支所 市民サービス課
 - 市民係、福祉係 ☎(45) 2111
 - 産業建設係 ☎(45) 2114
 - 栗駒・鶯沢保健推進室 ☎(45) 2137
 - 栗駒・鶯沢教育センター ☎(45) 2225
- 高清水総合支所 市民サービス課
 - 市民福祉係 ☎(58) 2111
 - 産業建設係 ☎(58) 2113
 - 高清水・瀬峰保健推進室 ☎(58) 2119
- 一迫総合支所 市民サービス課
 - 市民福祉係 ☎(52) 2111
 - 産業建設係 ☎(52) 2114
 - 一迫・花山保健推進室 ☎(52) 2130
 - 一迫・花山教育センター ☎(52) 2115
- 瀬峰総合支所 市民サービス課
 - 市民福祉係 ☎(38) 2111
 - 産業建設係 ☎(38) 2114
 - 瀬峰・高清水教育センター ☎(38) 2127
- 鶯沢総合支所 市民サービス課
 - 市民福祉係 ☎(55) 2111
 - 産業建設係 ☎(55) 2114
- 金成総合支所 市民サービス課
 - 市民福祉係 ☎(42) 1111
 - 産業建設係 ☎(42) 1114
- 志波姫総合支所 市民サービス課
 - 市民福祉係 ☎(25) 3111
 - 産業建設係 ☎(25) 3114
- 花山総合支所 市民サービス課
 - 市民福祉係 ☎(56) 2111
 - 産業建設係 ☎(56) 2114

生涯学習のひろば

お知らせ

仙台フィルマイタウ ンコンサートin栗原

日時 8月31日(土)

午後2時30分

※開場は30分前

場所 栗原文化会館

指揮 河上隆介氏

ピアノ 梯剛之氏

管弦楽 仙台フィルハ

ーモニー管弦楽団

入場料 全席自由

一般 2,000円

学生 1,000円

※チケットは栗原文化会館

各プレイガイドで販売中

問 栗原文化会館

☎(23)1234



劇団四季ファミリー ミュージカル 「桃次郎の冒険」

日時 11月4日(月)

午後4時30分
※開場は30分前
場所 若柳ドリーム・
パル

入場料 全席指定

一般 3,000円

高校生以下 2,500円

※当日券は500円増し

※3歳未満は入場できません

※チケットは8月10日(土)

午前9時から若柳ドリー

ム・パル、栗原文化会館

各プレイガイドで発売

問 若柳ドリーム・パル

☎(32)6600

募集

挑戦してみよう! ワクワク陶芸教室

日時 8月10日(土)

午前10時~正午

場所 若柳公民館

対象 市内在住の小学

生以上

定員 20人(先着順)

参加費 600円(材料代)

持ち物 エプロン

申し込み 問い合わせ

先に、電話で申し込み

ください

問 若柳・金成教育センター

☎(32)2127

キッズチャレンジ 2013 こども陶芸教室

日時 8月17日(土)

午前9時~正午

場所 栗駒みちのく伝

創館

対象 市内在住の小学生

※保護者同伴

定員 15人(先着順)

参加費 500円(材料代)

申し込み 8月13日(火)

まで問い合わせ先に、電

話で申し込みください

問 栗駒・鶯沢教育センター

☎(45)2225



パーソナル・トレー ニングメニュー作成

一人一人の目標に沿っ

た、個人別のトレーニング

メニューを専門スタッ

フと一緒に作成します。

日時

□8月8日(木)

午後7時30分~

8時15分

問 若柳・金成教育センター

☎(32)2127

□8月24日(土)
午後4時~4時45分
場所 栗駒総合体育館
対象 高校生以上
定員 各5人(先着順)
参加費 各800円
申し込み 問い合わせ
先に電話で申し込みく
ださい
問 栗駒総合体育館
☎(45)5885

かんたん太極拳 入門教室

日時

□木曜クラス

8月1日、8日、

22日、29日

午後3時~3時45分

水曜クラス

8月7日、21日、28日

午後7時~7時45分

場所 栗駒総合体育館

定員 10人(先着順)

参加費(月額)

3,200円

※3回の場合は2,400円

申し込み 問い合わせ

先に、電話で申し込み

ください

※見学のみも可能です

問 栗駒総合体育館

☎(45)5885

ジュニア水泳教室 (初級)

日時

□火曜日

午後4時~4時45分

□水曜日

午後4時~4時45分

□土曜日

午後3時~3時45分

午後4時~4時45分

午後5時~5時45分

場所 栗駒総合体育館

対象 小学生

定員 各15人(先着順)

参加費(月額)

3,200円

※曜日、時間ごと

申し込み 問い合わせ

先に、電話で申し込み

ください

問 栗駒総合体育館

☎(45)5885

トレーニングルーム 利用講習会

トレーニングルームを

利用するためには、施設

ごとに講習会を一度受講

する必要があります。

【栗駒総合体育館】

日時

□8月1日(木)

午後6時~7時
□8月17日(土)
午後2時30分~3時30分
場所 栗駒総合体育館
対象 中学生以上
定員 各10人(先着順)
受講料 無料
申し込み 問い合わせ
先に電話で申し込みく
ださい
問 栗駒総合体育館
☎(45)5885

【若柳総合体育館】

日時 8月13日(火)、

27日(火)

午後7時~8時30分

場所 若柳総合体育館

対象 中学生以上

定員 各20人(先着順)

受講料

一般 200円

高校生以下 100円

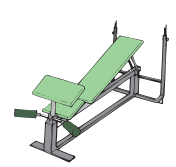
申し込み 問い合わせ

先に電話で申し込みく

ださい

問 若柳総合体育館

☎(32)3313



きょうびびくの広場

今月のテーマ/いち・にの参画講座開講
デートDV防止講演会

問 企画部市民協働課
☎(22)1164

いち・にの参画講座 第1回「男女共同参画の意義」

6月22日(土) / 市民活動支援センター

講師 山形県立米沢女子短期大学 学長 遠藤 恵子氏

男女共同参画推進サポーター養成講座「いち・にの参画講座」(全7回)が開講しました。第1回は14人が出席し、男女共同参画の意義について学習しました。

講座では、「これまで、男女共同参画は働く女性への支援が中心と考えられてきたが、実は老若男女すべての人にとって必要なことです」、「男はこうあるべき、女はこうあるべき」と決めつけずに、一人一人の事情や希望を認め合うことが大切だ」と話がありました。

また、「働く女性が多いほど、合計特殊出生率は高く男性の家事参加が多いほど、第2子出産が多い」などを客観的なデータを使って説明し、少子化対策としても男女共同参画が重要であると学びました。



▲第1回の講座の様子

受講生は講師の質問に積極的に答え、「学習を地域活動に活かしたい」と意欲を見せていました。今回の講座のように、性別や年齢に関わらず誰もが対等な立場で話し合う姿が、男女共同参画の第1歩です。次回は、8月24日(土)を予定していますので、市民協働課に問い合わせください。

デートDV防止講演会

「HAPPYなコミュニケーションのために」 「デートDVを知ろう」

6月24日(月) / 迫桜高等学校

講師 DVファシリテーター 門間 尚子氏

迫桜高校の1年生を対象に、デートDV防止について正しく理解するための講演会を開催しました。DVとは、親密な関係にある相手に対して行われる心身への暴力です。恋人関係での暴力「デートDV」は、近年増加傾向にあり、宮城県でも低年齢化、深刻化しています。

口も知ってほしい、「助けてくれる仲間、信頼できる大人に相談してほしい」など力強いメッセージが伝えられました。参加した生徒たちはゆつくりと頷き、今回の講演会で学習したことを大切に受け止めた様子でした。



▲デートDV防止講演会の様子

□ホッケー 8月2日(金)~7日(水) / 大分県・九重町活いきランド多目的グラウンドほか

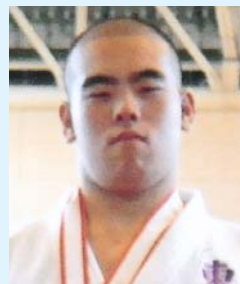
□柔道 8月7日(水)~11日(日) / 福岡県福岡市・福岡市民体育館



築館高等学校男子ホッケー部

※築館高等学校男子ホッケー部の紹介は、紙面の都合上、団体名のみとなります

(男子個人100kg級)



東北高等学校
2年 中嶋 剛志 君
(志波姫 町)

2013 未来をつなぐ北部九州総体(インターハイ)
吹きわたれ若人の風 北部九州へ

7月28日(日)~8月20日(火) / 大分県、福岡県、佐賀県、長崎県

□卓球 7月29日(月)~8月2日(金) / 福岡県北九州市・北九州市立総合体育館
(男子団体の部)



古川学園高等学校卓球部

2年 土田 航平 君
(高清水10区)

2年 鈴木 蓮 君
(若柳下在)

3年 佐藤 拓也 君
(栗駒田高田)

※ダブルス・シングルス
の部にも出場します



(ダブルス・シングルス)の部



島根県松徳学院高等学校
2年 鎌田 星矢 君
(高清水1区)

第29回わんぱく相撲全国大会
佐藤兄弟が横綱目指して出場

7月28日(日) / 東京都墨田区・両国国技館

□4年生の部

□5年生の部



鷺沢小学校
4年 佐藤 史宗 君
(栗駒山口)



鷺沢小学校
5年 佐藤 綜哉 君
(栗駒山口)

第29回全国小学生陸上競技交流大会
大瀧君、熊谷さんが出場

8月24日(土) / 神奈川県横浜市・日産スタジアム

□男子ボール投げ

□女子走高跳



一迫小学校
6年 大瀧 龍星 君
(一迫曾根)



萩野第二小学校
6年 熊谷 百華 さん
(金成藤渡戸)

第37回全国高等学校総合文化祭(長崎大会)
高橋さん、菅原さんが出場

7月31日(水)~8月4日(日) / 長崎県長崎市・長崎歴史文化博物館

□写真部門



迫桜高等学校
2年 高橋 里帆 さん
(金成小堤)



迫桜高等学校
3年 菅原 雪乃 さん
(若柳南大通)

第20回全国高等学校写真選手権大会
「写真甲子園2013」
迫桜高等学校が出場

8月6日(火)~9日(金) / 北海道上川郡・東川町農村環境改善センター



迫桜高等学校写真部

□相撲 8月2日(金)~4日(日) / 長崎県平戸市・平戸市民文化センター
(男子団体の部)



小牛田農林高等学校相撲部

3年 小野寺 拓夢 君
(栗駒栗原根岸)

3年 菅原 諒史 君
(栗駒馬場)

3年 千葉 翔太 君
(栗駒下小路)

2年 富栄 秀喜 君
(瀬峰野沢)

2年 大畑 空宇 君
(瀬峰瀬嶺)

2年 泉田 海 君
(栗駒渡丸)

1年 松原 史敏 君
(栗駒上野出身)

1年 佐藤 隆史 君
(栗駒上野)

※個人の部にも
出場します

※個人の部にも
出場します

□相撲 8月2日(金)~4日(日) / 長崎県平戸市・平戸市民文化センター
(男子個人の部)



加美農業高等学校
3年 佐藤 勝成 君
(栗駒山口)

□陸上 7月30日(火)~8月3日(土) / 大分県大分市・大分銀行ドーム
(男子100m・男子4×100mリレー)



仙台育英高等学校
3年 横山 龍太郎 君
(瀬峰藤田)

□剣道 8月6日(火)~9日(金) / 佐賀県佐賀市・佐賀県総合体育館
(男子団体の部)



小牛田農林高等学校
2年 鈴木 晴日 君
(若柳町館)

栗原市消防団協力事業所表示証交付式 新たに6事業所を認定

7月10日(水) / 市消防本部

市では、地域の消防防災力を充実強化するため、「栗原市消防団協力事業所認定・表示制度」を実施しています。今回、新たに次の6事業所を認定し、表示証の交付を行いました。

- 有限会社千葉燃料店(鶯沢)
- 株式会社メンテナンス・テクノ細倉事業所(鶯沢)
- 三菱マテリアルテクノ株式会社栗原事業所(鶯沢)
- 菅原産業細倉運輸株式会社(鶯沢)
- 大成工業株式会社宮城工場(鶯沢)
- 東日本リサイクルシステムズ株式会社(鶯沢)



▲認定している事業所は、今回新たに表示証の交付を受けた6事業所の皆さんを含めて35事業所となります

市内

第34回「少年の主張」栗原大会 交流を持つことの大切さ

7月12日(金) / 高清水中学校体育館

青少年のための栗原市民会議が主催する「第34回「少年の主張」栗原大会」が開催されました。

大会では、市内8中学校の代表生徒が、日ごろ感じたさまざまな思いなどを発表しました。その中、栗駒中学校3年生の小野寺千夏さんの「相互理解の難しさ」と題した主張が、見事最優秀賞に輝きました。

旧鶯沢中学校出身の小野寺さんは、旧栗駒中学校との学校統合について、「新しく環境が変わる事への不安からお互いの中学校の生徒が疑心暗鬼になっていた、それが交流会で思い切って話しをしてみると



▲最優秀賞に輝いた小野寺さんの発表

誤解していただけと分かり不安に思っていたことがなくなった」と話しました。「大切なのは交流の場を持ち、お互いを理解しようとする気持ちを持つこと」と会場の皆さんに語り掛けていました。

高清水

昭和32年に突風によって半壊しましたが、翌年には修復工事が行われ、今でも建立当時の姿を見ることが出来ます。

意匠的には前後対称的となっており、屋根は銅板葺の切妻造、素木造で虹梁、大瓶束、墓股、木鼻などの各所に珍しい手法が見られます。江戸前期から中期ごろにかけての彫刻様式の特徴が見受けられますが、寺伝によると1394(応永元)年頃の室町時代の建立とも伝えられており、市内に現存する山門のなかでも年代が古く貴重なものです。



▲妙教寺山門

一迫地区竹の内にある妙教寺は、1287(弘安十)年に開山されました。

96 妙教寺山門(一迫地区)

市内の文化財教策

種別 県指定有形文化財
指定年月 昭和61年5月13日
所在地 一迫柳目字高畑3
所有者 妙教寺

関係 教育文化財保護課 電話(42)3515

第28回みちのく鹿踊大会 咲き誇る花を背に

6月23日(日) / 一迫山王史跡公園あやめ園

晴天の中、咲き誇るハナシユウブの花などを背に第28回みちのく鹿踊大会が開催されました。

今年は、市内から3団体と県内外から3団体が参加しました。伝統の鮮やかな衣装をまとった鹿が太鼓の音に合わせて乱舞し、たくさんの観客が大きな拍手を送っていました。



▲地元の真坂鹿踊の舞

一迫

市道川の口線で花の植栽 部活動ごとに花壇を管理

6月26日(水) / 志波姫地区市道川の口線

志波姫中学校の生徒196人が、健全育成ボランティア「アルカス」の活動の一環として、校舎前からくりこま高原駅に延びる市道の緑地帯にサルビアなど2,600本の花を植えました。

生徒たちは、部活動の先輩から植え方を教えてもらいながら、丁寧に植えていました。



▲志波姫中学校生徒による植栽

志波姫

第8回栗原市畜産共進会 畜産の発展を目指して

7月6日(土) / JA栗っこ畜産センター

畜産の振興と発展を目的に「栗原市畜産共進会」を開催しました。その結果、名誉賞には、砂金 篤孝さん(築館宮野)の乳用牛と、栗駒高原和牛改良組合の肉用牛が選ばれました。

また、肉豚(枝肉)の部では、(株)サイボク東北牧場(高清水地区)が最優秀賞に輝きました。



▲栗駒高原和牛改良組合の皆さん

築館

市長随想

「国際社会」

国際化が進展し、最近では都会だけでなく、地方でも身近に外国人がいる社会が当たり前になってきました。

ある企業では、社用語が英語だということに耳にしたこともあり、このような時代だからこそ、小さいころから英語に親しんでいくことが必要だと考えています。

国際感覚を養い、グローバルな視点を身に付けてもらうため、市では、幼少期からの英語教育や中学生・高校生を海外へ派遣する事業に独自で取り組んでいます。

中学生を対象とした青空大使(オーストラリア)、高校生が対象のオーロラ大使(スウェーデン)は、事業の開始当初、どちらも定員を集めるのに苦労しました。



▲昨年の青空大使の様子

栗原市長 佐藤 勇



田園観光都市の創造に取り組む「くりはら研究所」の広報紙

くりはら研究所だより

78

(発行)
くりはら研究所
(産業経済部田園観光課)
TEL (22) 1151
FAX (23) 5370
E-MAIL kanko@kuriharacity.jp



シリーズ ジオパーク② 「栗駒山麓ジオパーク推進協議会」が発足しました

7月7日(日) / エポカ21 清流の間
市民と行政、民間団体、教育関係者などが一体となってジオパークを推進する「栗駒山麓ジオパーク推進協議会」(会長 栗原市長 佐藤 勇)が発足しました。

栗駒山麓ジオパーク推進協議会

平成20年岩手・宮城内陸地震で被災した栗駒山麓の崩落地という新たな地質遺産や、伊豆沼・内沼など栗駒山を水源とする迫川水系に沿った豊かな自然環境と、これまでの田園観光都市創造事業の成果



▲ジオパークへの想いを力強く述べる佐藤市長(栗駒山麓ジオパーク推進協議会長)



▲栗駒山麓のジオツーリズムの具体像を示す正念場と解説する宮城教授

を結びつけ、防災教育や学術研究、観光やツーリズムへの活用を検討し、日本ジオパークの認定を目的に「栗駒山麓ジオパーク推進協議会」を設立しました。この推進協議会は、市や国、県などの行政機関、教育関係者、観光関係者、商工会、ガイド団体など計36

団体を構成しています。平成27年度までに日本ジオパーク認定を目指しながら地域全体の活性化、ジオパークを通じて過去の自然災害を風化させず後世に伝えていくことなどを目標に活動していきます。この日の設立総会では、はじめに事務局から推進協議会の組織体制と、ジオパークについての説明を行い、宮城豊彦氏(東北学院大学教授)による「栗原に舞い降りる新しい装い」と題して栗駒山麓ジオパーク構想の解説をいただきました。

設立総会

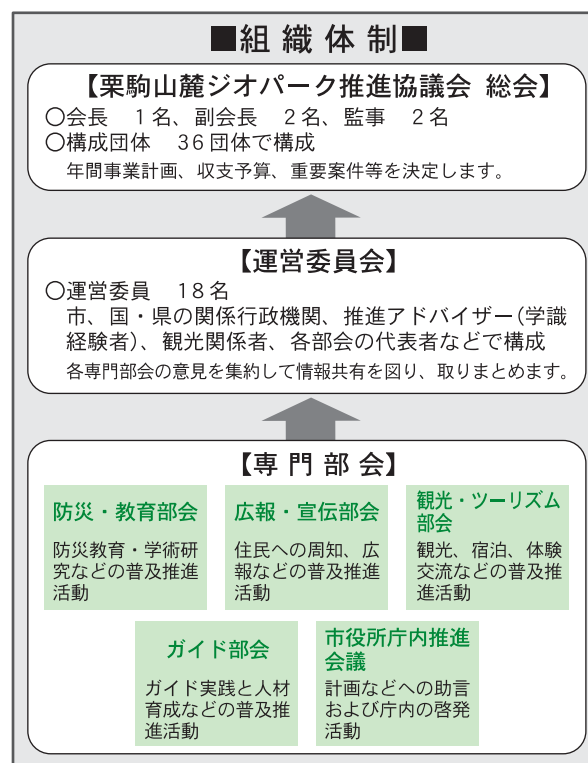
- 総会では規約の制定後、役員を選任を行いました。
- 副会長 栗駒こ農業協同組合代表理事 榎幸氏
- 副会長 栗原市長会連合会 会長 高橋 壽一氏

- 監事 迫川上流土地改良区 理事長 高橋 義矩氏
 - 監事 栗駒鷺沢商工会 会長 菊地 保行氏
- また、今年度の主な事業として、ジオサイトの選定やジオガイド養成講座、ジオパーク講演会、広報・宣伝事業など事業計画が承認され、今後は各専門部会が中心となって各種事業を展開していきます。



▲設立総会の様子

推進協議会の設立を記念した講演会
総会終了後、推進協議会の設立を記念し、またジオパーク認定に向けての機運を高めるため、講演会を開催しました。
講師に、日本ジオパーク委員会委員 中田 節也氏(東京大学地震研究所教授)と、日本ジオパークネットワーク事務局 齊藤 清一氏(新潟県糸魚川市職員)から講演いただきました。
講演会の内容は、9月1日号でお知らせします。



活動レポート

栗駒山麓ジオパーク構想と長屋門

第11回・第12回くりはら長屋門研究会

6月7日(金) / 金成地区 阿部 敏行 氏宅

第1部 現地調査

今回は、東北職業能力開発大学の星野 政博氏と学生4名の参加をいただき、当研究会の会員でもある阿部 敏行氏の長屋門を調査しました。
長屋門は明治11年に、気仙大工の流れを汲む宮大工だった先祖が建てた物で、入口上部の欄間には、家紋と松・竹・梅の彫刻が細かく施され、通る人の目を楽しませています。



▲長屋門の説明を熱心に聞く参加者

当時、この周辺は米があまり取れなかったため、養蚕を主として生計を立てていたそう、長屋門の中には当時使った農機具などが今も大事に保存されていました。

参加した学生からは、「梁などの部材の大きさや造りを目の当たりにして、伝統工法ならではの風格を感じた」などの意見がありました。

第2部 ワークショップ

栗駒山麓ジオパーク構想において、市内の長屋門も「ジオサイト」として活用できる貴重な資源と考えています。しかし、現状では長屋門と栗駒山麓ジオパーク構想との関係性を調査していないことから、今回、これらをつなぐジオストーリーを作成するワークショップを行いました。
長屋門を中心とした集落形成、地形・地質との関係性など、各地域に分布する長屋門の特性について、「川沿いに多く分布している」、「立派な長屋門を競って建てていた地域もあれば、格式を重んじて建てることを躊躇していた地域がある」など、多くの意見が出されました。

第12回くりはら長屋門研究会

6月28日(金) / 一迫総合支所 東北職業能力開発大学の



▲活発な意見交換が行われました

星野 政博氏と学生5名、また、文化庁文化財部記念物課 文化的景観部門 鈴木 地平氏を招き、前回に引き続き栗駒山麓ジオパーク構想と長屋門をつなぐジオストーリーの作成を行いました。
水害対策による構造的特徴、清流と肥沃な土壌による米作り文化と長屋門の分布の関係性など、地域ごとの特徴について様々な意見が出されました。

最後に鈴木氏から「栗駒山麓ジオパーク構想と長屋門をつなぐキーワードが風土。何万年からの時代の重なりがあつて今の空間があり、大地の恵みによる生業や文化が多く残って地域である。長屋門に使われている材料(木、石、土)も大地の恵みによるものである。ほんによやイグネ、長屋門など素晴らしい資源を活用した栗駒山麓ジオパーク構想に期待している」と話されました。

伊里前小学校農家民泊受け入れ

主催▽くりはらツーリズムネットワーク

6月13日(木)・14日(金)の1泊2日で、南三陸町立伊里前小学校5年生の児童が、花山地区の農家に民泊しました。
今回、協力をいただいたのは花山地区の8軒の農家で、事前に食品衛生について勉強したり、避難経路や消防設備を確認したりして、安全に児童を受け入れる体制を整備してきました。

児童は男子17人、女子15人の計32人で、初めての民泊に少し緊張した様子でしたが、野菜の収穫や牛の世話などを楽しそうに行っていました。



▲夕食のラディッシュを収穫の様子

お知らせ 栗原市の観光情報満載のパンフレットを紹介!

市では、栗原市の魅力を分かりやすく紹介したパンフレットやリーフレット、冊子等を用意しております。
栗駒山の登山道マップや、郷土食の本、近代化産業遺産群、わかやなぎ散策マップなど多数取り揃えておりますので、ぜひ利用してください。



▲このほかにもたくさんのパンフレットがあります

また、パンフレットの一部については、市ホームページからダウンロード出来るものもあります。
詳しくは、田園観光課にお問い合わせください。

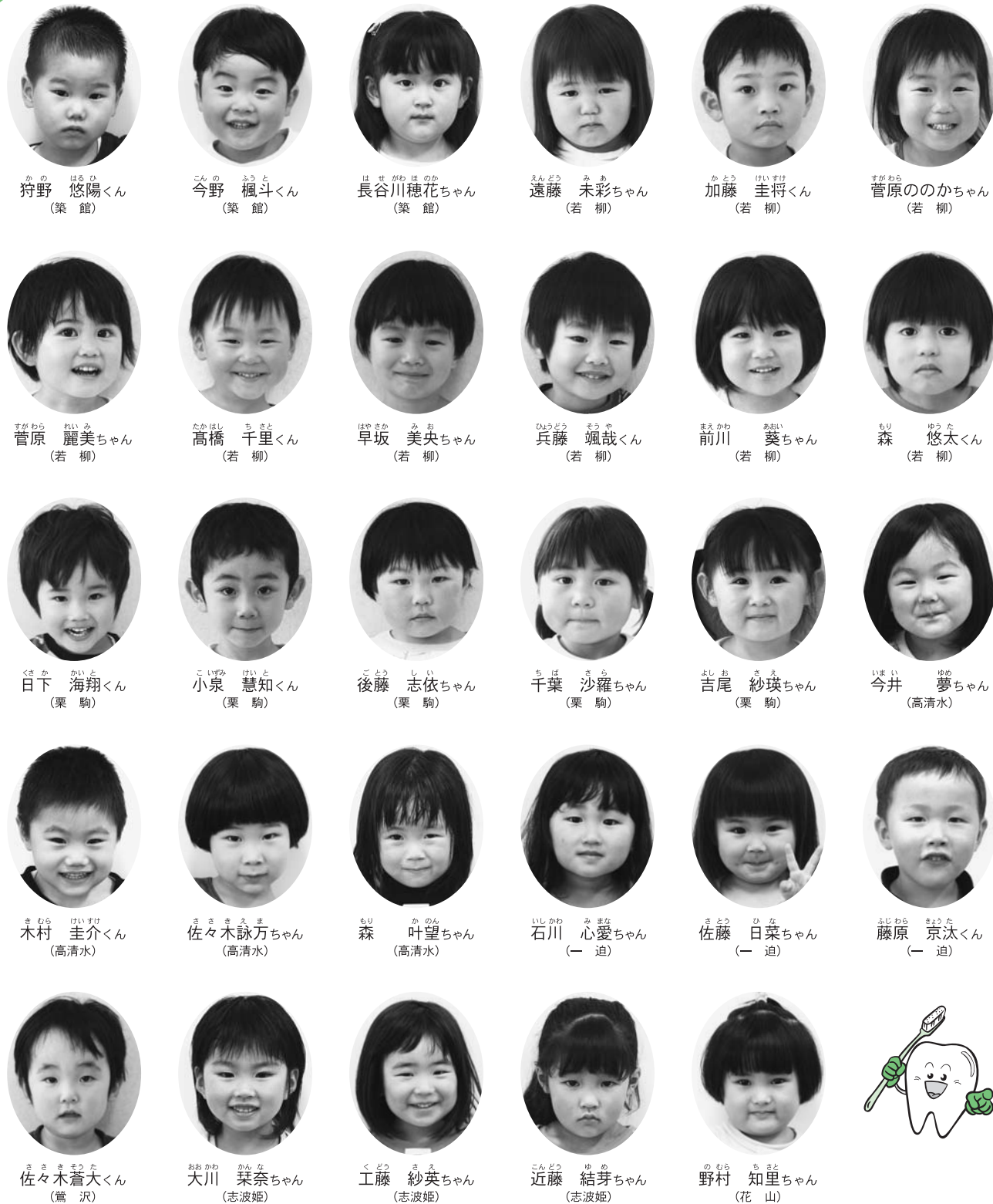
URL
http://www.kuriharacity.jp/

ぼくたち
わたしたち

むし歯ありません!

6月の3歳児健診で、
むし歯のなかった子どもは、39人中30人でした。

問 市民生活部健康推進課 ☎(22)0370



※ 了解を得た方のみ掲載しています



学校きょういくの窓

～夢ひらく学び舎づくり～

第60号

問 教育部学校教育課 ☎(42)3512・ファクス(42)3518
E-メール gakkokoiku@kuriharacity.jp

方部	計画策定時 平成19年度	前期計画での再編状況			後期計画	
		平成23年度	平成24年度	平成25年度	平成26年度	平成31年度まで
南	築館小					築館小校舎
	玉沢小					
	宮野小					
	富野小					
	中央病院分校					
	高清水小					
東	湖峰小					
	志波姫小					
	若柳小					
	大目小					
	有賀小					
	大岡小					
	畑岡小					
	沢辺小					
	金成小					
	萩野小					
北	萩野第二小					
	津久毛小					
	岩ヶ崎小					
	栗駒小					
	鳥矢崎小					
	尾松小					
	宝来小					
西	文字小					
	菅沢小					
	一迫小					
	姫松小					
	金田小					
南	長崎小					
	花山小					
合計	29校/2分校	29校/1分校	27校/1分校	18校/1分校	14校/1分校	11校/1分校

※提案する再編の組み合わせを示しており、再編後の学校名は、改めて検討するので、使用する校舎名で表記しています

栗原市立学校再編計画 実施計画(後期計画) 【その②】 小学校の再編

市では平成20年3月に策定・公表した栗原市立学校再編計画(実施計画(後期計画)の見直しを行い、平成31年度までの学校再編を目指し、後期計画の推進を行います。

● 小学校再編の基本的な考え方

児童生徒の社会性を育てていくため、クラス替えによる交流を可能にするため、各学年で2学級以上となること、一定規模の集団による教育活動が成立し、適正な数の教師集団を構成できる学校規模の確立を目指していきます。また、学級内の学び合い、

活力を持たせることなどの観点から、1学級あたり20人程度以上を確保することも考慮していきます。

学級編成は、全ての学年で35人を標準とする学級編成に取り組みます。

また、旧町村地区ごと1校以上を配置することを基本にします。

今後、築館地区の小学校区で意見交換や説明会などを行うこととしています。

子どもたちをみんなで守ろう

市では、県と連携して、7月8日(月)に、スクールガード(学校安全ボランティア)養成講習会を開催しました。県教育庁スポーツ健康課の担当者および若柳警察署生活安全課の補導員などから学校安全ボランティア活動の在り方や地域内の犯罪状況、子どもとの接し方などについて講話がありました。

また、各地区で活躍している登下校の安全見守り隊の方から不審者や交通事故から子どもたちを守っている活動の現状や課題などを聞き、情報交換をしました。

未来を担う子どもたちを見守ってくださる心強いサポーターのみなさんです。

見守り隊など学校安全ボランティアに関心のある方は、各地区の小学校または、学校教育課までお問い合わせください。



▲築館地区防犯パトロール隊の活動の様子

環境・衛生ノート

- 問 市民生活部環境課 ☎(22)3350
- 問 各総合支所市民サービス課
- 築館 ☎(22)1111
 - 若柳 ☎(32)2121
 - 栗駒 ☎(45)2111
 - 高清水 ☎(58)2111
 - 一迫 ☎(52)2112
 - 瀬峰 ☎(38)2111
 - 鶯沢 ☎(55)2111
 - 金成 ☎(42)1111
 - 志波姫 ☎(25)3111
 - 花山 ☎(56)2112
- 問 市クリーンセンター ☎(52)3080
- 問 市衛生センター ☎(33)2301

休日のごみ搬入受け入れ

問 市クリーンセンター
問 市民生活部環境課

平日に家庭のごみを搬入できない方のために、次のとおり、家庭ごみの搬入を受け入れます。

- 受け入れる日 8月3日(土)
午前8時30分～11時30分、午後1時～4時30分
- 受け入れできるごみ
※事業系ごみを除く次の家庭ごみ
 燃やせるごみ 燃やせないごみ
 粗大ごみ(市クリーンセンターで処理できるもの)
- 処理手数料 10kgごとに60円
(10kg未満は10kgとみなします)

粗大ごみ処理施設休業のお知らせ

問 市クリーンセンター

施設整備のため、次の期間、粗大ごみ処理施設を休業します。
期間中は、燃やせないごみの収集業務は行いませんので、ごみ集積所へ出さないようご協力をお願いします。
一般家庭や事業系の燃やせないごみ、粗大ごみを市クリーンセンターへ直接持ち込まれても、受け入れができませんので注意してください。
● 休業期間 9月2日(月)～6日(金)



動物の愛護及び管理に関する法律の改正について

問 県栗原保健所食品薬事班 ☎(22)2115

9月1日から動物の愛護及び管理に関する法律が改正されます。主な改正点は次のとおりです。詳しくは、問い合わせください。

【主な改正点】

- **飼い主責任の徹底**
一度飼った動物は生涯を終えるまで飼育し、みだりに繁殖しないよう不妊・去勢手術の措置をすることなど飼い主の責任が徹底されます。
- **第二種動物取扱業※の届出制度**
動物を譲渡などの目的として、営利性がなくても施設を有して一定数の動物を飼育する場合には、届出が必要になります。
※動物を保護し譲渡などを行う団体など
- **犬・猫の引き取り拒否**
引き取りを求める相当の理由がない場合は、保健所での引き取りが拒否されます。
- **罰則の強化**
愛護動物の殺傷、虐待および遺棄などに対する罰則が大幅に強化されます。

歯科 小児歯科 矯正歯科 口腔外科 インプラント 審美歯科 噛み合わせ C T 往診歯科

厚生労働省指定臨床研修施設 (歯っぴー・歯ーと・スマイルの)

近藤歯科医院

ISO9001 認証取得 (歯科医院で県内初)

☎0228-22-4182 ☎0120-4182-08

診療時間 AM9:30～PM1:00 PM2:30～PM6:30 (水曜日はPM7:30まで) 休診日…日曜・祝日・木曜午後

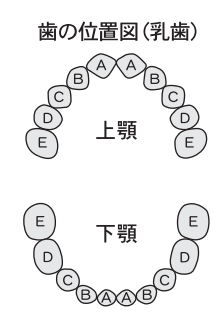
※市は自主財源確保のために、有料広告を掲載しています

歯っぴいスマイル

8020達成をめざしましょう
KEEP 20 TEETH TILL YOUR 80



歯と口の話 ⑤0「乳歯癒合歯と永久歯の関係」



癒合歯とは、2本以上の歯がくっついていてる場合があります。癒合歯そのものには、大きな為害作用はありません。

統計の上では、乳歯癒合歯の発現頻度は1～5%に対し、永久歯癒合歯は0.3～0.4%です。すなわち、もともと癒合歯を目にする機会には乳歯に多いのです。

さて、子どもに乳歯癒合歯があることに気付いた保護者、あるいは歯科検診で癒合歯を指摘された保護者が心配することは、「永久歯は大丈夫か」「歯並びは悪くならないか」など、子どもの将来の歯や歯並びに対する影響に関することが多いと思います。

そこで、乳歯の癒合歯が後続永久歯に与える影響をまとめてみました。

① 乳歯の癒合歯は3種だけであり、下顎B/Cが42%、下顎A/Bが40%、上顎A/Bが18%である(図参照)

② 男女差があり、男児では下顎A/Bが下顎B/Cより約2倍多く、女児では逆

③ 下顎B/Cは、その7割強の症例において、後続側切歯(下顎2番)の先天欠如が認められる

④ 下顎A/Bは、後続永久歯の先天欠如が認められるのは16%に過ぎないが、先天欠如が認められない場合には、将来的に下顎前歯部に叢生をきたす可能性がある

⑤ 上顎A/Bは、6～7割の症例において後続側切歯(上顎2番)が先天欠如するが、先天欠如が見られない場合にも後続永久歯に何らかの異常(埋伏歯や矮小歯)が起ることは多い

多くの場合、初めて歯科医に乳歯癒合歯を指摘されるのは1歳6カ月健診でしょうが、この時点で患児は幼く、エックス線撮影はできません。また、撮影できたとしても後続永久歯の石灰化・萌出が不十分で明確な診断が難しいのです。

5歳になると、エックス線診断は可能になります。すなわち、相談していただく



▲癒合歯の様子

問 栗原市歯科医師会 ☎(23)8148

『築館北保育所の食育』



築館北保育所 所長 佐藤 初美

築館北保育所では、食育の一環として所庭の畑にじゃがいもやきゅうり、ミニトマトなどたくさんの野菜を植えています。収穫の時期になると、子どもたちは大きく育った野菜を得意げに給食室に運びます。

また、6月8日の保育参加では築館・志波姫保健推進室の高橋栄養士が、『おいしく食べて健康に』という題で講話をしました。食事のマナーや、ちょっと気になる偏食や便秘、食物アレルギーなど、いつも気になっていたことが解決できるよう

な内容でした。また、子どもたちが大きくなって親元を離れた時に、自分で考えて食べられるように育てることが大事であることも話していました。

保育所では、今後も、子どもたちの健やかな成長を促す取り組みを行ってきたいと思います。



▲野菜の収穫の様子

問 市民生活部健康推進課 ☎(22)0370

お仏壇、仏具でお困りではありませんか?

彼岸まで 半額

ご奉仕実施中

会館使用料 無料資料請求の方ご利用より5,000円引き 無料相談ご来店ご利用より5,000円引き

最大10,000円引きで 24時間(有)わか柳葬祭

☎(0228)32-3275 FAX(0228)32-4022

※市は自主財源確保のために、有料広告を掲載しています

8月の休日急患診療当番医・調剤薬局

市民生活部健康推進課 ☎(22)0370

日	医科	歯科	調剤薬局
4 (日)	栗原市立瀬峰診療所 瀬峰長者原 ☎(38)3121	栗原市立若柳病院 若柳字川北 ☎(32)2335	さくら薬局 ☎(59)2051 サデン調剤薬局 ☎(35)1178
11 (日)	日野クリニック 志波姫新沼崎 ☎(23)7100	氏家医院 若柳字川南 ☎(32)2328	志波姫シンドー調剤薬局 ☎(23)3022 氏家医院(院内) ☎(32)2328
13 (火)	医療機関によって異なります。それぞれの医療機関に確認してください		あつみ歯科 築館薬師 ☎(23)6055
14 (水)	医療機関によって異なります。それぞれの医療機関に確認してください		愛歯科矯正歯科 志波姫堀口 ☎(22)8571
15 (木)	医療機関によって異なります。それぞれの医療機関に確認してください		阿部歯科医院 栗駒中野 ☎(45)2161
16 (金)	医療機関によって異なります。それぞれの医療機関に確認してください		庵原歯科医院 若柳字川北 ☎(32)2588
18 (日)	きくた内科クリニック 築館源光 ☎(21)1313	阿部内科医院 若柳字川北 ☎(32)6929	みらい調剤薬局 ☎(25)0071 阿部内科医院(院内) ☎(32)6929
25 (日)	くろさわ整形外科 一迫真坂 ☎(52)2627	片山内科胃腸科クリニック 金成沢辺 ☎(42)1220	サン調剤薬局 ☎(57)6888 サンテ薬局金成店 ☎(42)1156

- ☐診療時間：午前9時～午後5時
- ☐必ず被保険者証をお持ちください
- ☐休日当番医は、変更になることがあります

- ☐一般患者はご遠慮ください(原則として往診はしません)
- ☐あらかじめ、当番医に電話で症状をお伝えください

栗原市ホームページ

パソコンから 栗原市公式ウェブサイト
栗原まるかじり
<http://www.kuriharacity.jp/>

携帯電話から **モバイル栗原市**
<http://www.kuriharacity.jp/m/>

栗原市安全安心メール登録

<http://kuriharacity.mail-dpt.jp>

QRコード対応機種の場合は、下のQRコードを読み取って利用できます。QRコードは、㈱デンソーウェブの登録商標です。



モバイル
栗原市



安全安心
メール登録

栗原市立各診療所 夏季休診のお知らせ

医療局医療管理課 ☎(21)5631

日	高清水	瀬峰	鶯沢	花山
12日(月)	診療	診療	診療	診療
13日(火)	診療	休診	休診	診療
14日(水)	休診	休診	休診	休診
15日(木)	休診	休診	休診	休診
16日(金)	休診	休診	休診	休診

人口の動き

※平成25年6月末現在、()は前月比
人口 ● 74,250人(△81)
男: 35,860人(△34) 女: 38,390人(△47)
世帯数 ● 24,790世帯(△11)
出生 ● 39人 死亡 ● 81人
転入 ● 80人 転出 ● 119人

市民生活部市民課 ☎(22)3211

今月の納期 9月2日(月)まで

市県民税 (第2期)

国民健康保険税 (第4期) 総務部税務課 ☎(22)1121

介護保険料 (第3期)

後期高齢者医療保険料 (第2期) 市民生活部健康推進課 ☎(22)0370

※納付は口座振替が便利です ※税金を滞納すると、延滞金がかかります「納税は納期限までに!」

有料広告募集中

お問い合わせは、栗原市広告掲載代理店 南部屋印刷(株) ☎22-2131へ

暑中お見舞い申し上げます

「ひらの」は、今年も復興に向けて応援し続けます!

期間 8月31日まで

すべてのパーマ料金

50%OFF

※土・日は40%offになります。

★本誌ご持参の方のみにキャンペーン適用させていただきます。



◎乱丁・落丁・白紙などがありましたらご連絡ください。すぐにお取り替えします。市政情報課 ☎(22)1126

・再生紙を使用しています ・環境に優しい大豆油インキを使用しています

広報くりはら 平成25年8月1日 (28)

※市は自主財源確保のために、有料広告を掲載しています。

広報くりはら 2013(平成25)年8月1日発行 第171号 発行/栗原市 編集/栗原市企画部市政情報課 〒987-42293 宮城県栗原市築館薬師一丁目7番1号 ☎0228(22)1122 フラクス ☎0228(22)0312 ホームページアドレス http://www.kuriharacity.jp/ 電子メール koho@kuriharacity.jp