



報告 第2期栗原市食育推進計画.....2・3

目次

放射能関連情報.....	4・5
市からのお知らせ.....	6~13
生涯学習のひろば.....	13・14
きょうどうの広場.....	15
話題今くりはら.....	16・17
くりはら研究所だより.....	18・19
学校きょういくの窓.....	20
みんなの健康.....	21・22
環境・衛生ノート.....	23
休日急患診療当番医 ほか.....	24

志波姫-春の陣- いざ出陣!

5月18日(土)、さわやかな五月晴れの下、市内の各小学校で運動会が開催されました。

志波姫小学校運動会では、高学年伝統の騎馬戦「志波姫～春の陣～」が行われ、子どもたちの真剣勝負に会場から大きな声援が送られていました。

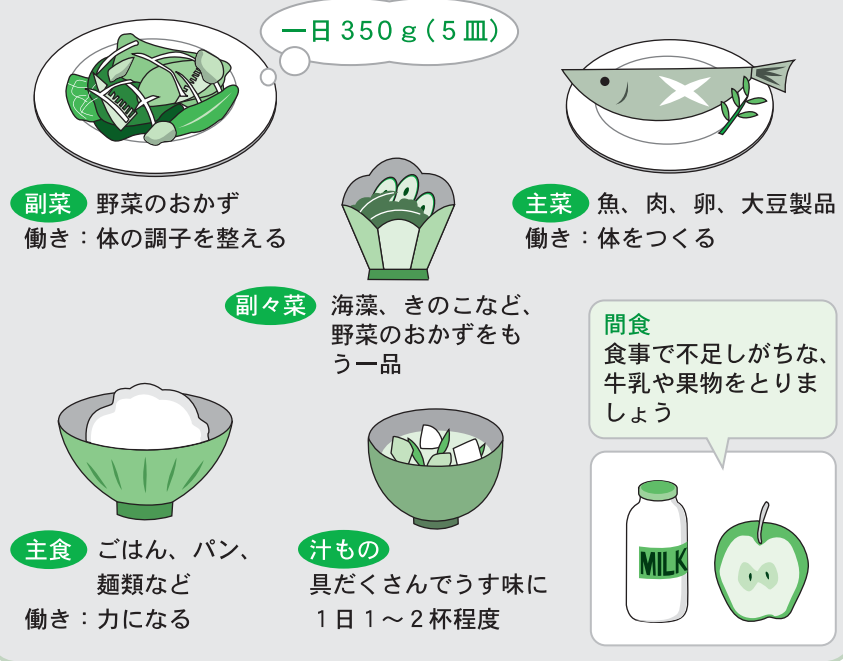
あす
みんなで 明日へ

第2期栗原市食育推進計画 を策定しました

計画期間：平成25年度～29年度

市民生活部健康推進課 ☎(22)0370

■図2 日本の伝統的な配膳の形でバランスのよい食事



② 食事のマナーを学ぶ
健康づくりのために、組み合わせる食べること、配膳の仕方や箸の使い方、食べ方など、同じ食卓を囲むことで親などから学び、美しく健康的に食べるマナーを身に付ける場面となります。

③ 生活習慣の基礎を作る
国では「早寝早起き朝ごはん」を推奨しています。朝ごはんと一緒に食べるためには、早く起きる必要があります。早く寝る必要があります。この流れを繰り返すことで生活のリズムが整います。

「くりはらの食」を大切にしよう

栗原にはそば団子やもち料理をはじめとした地域に根付いた独自の調理法で作られた郷土料理があります。第2期推進計画の中では、栗原に伝わる食材や郷土食、伝統的な食に関する文化などを総称して「くりはらの食」としました。

家庭や地域、学校などで「くりはらの食」を次の世代に伝えて、つなげていきましょう。



ライフステージに応じた取り組み

誰とどの様に、また何をどれくらい食べるか、マナーなども含めた望ましい食体験の

市では、市民の食育を推進し、健康づくりにつなげるため、平成21年1月に「栗原市食育推進計画(第1期推進計画)」を策定しました。
第1期推進計画の計画期間は平成20年度から平成24年度までの5年間であることから、今回、新たに第2期栗原市食育推進計画(第2期推進計画)を策定しました。

第1期推進計画 「正しい知識の普及」

「食」は命の源であり、私たちが健康な生活を送る上で欠くことのできないものです。
第1期推進計画では、個人・家庭を中心に保育所や幼稚園、学校、地域、行政などが連携しながら食育を推進する体制を構築し、食育に関する正しい知識の普及に取り組みました。

第2期推進計画 「知識の普及から実践へ」

第1期推進計画の5年間で培った正しい食育の知識を踏まえ、第2期推進計画では、市民一人一人が主体的に実践し、自分の健康づくりへつなげていけるような食育を展開するため、また、食事を一緒に楽しむために、「知識の普及から実践へ」をテーマに基本理念を次のとおり設定し、第2期推進計画を策定しました。

◆基本理念 健康で心豊かな活力ある くりはらの実現

みんなで一緒に食べる 「共食」の現状

家族や友達と一緒に食べる「共食」も重要な食育です。

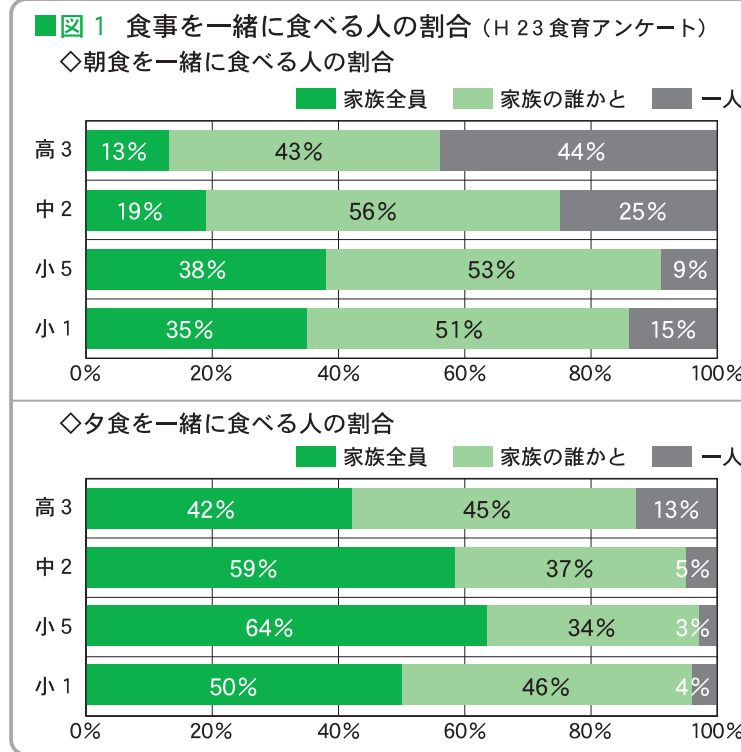
図1は、平成23年度に実施した食育アンケートの結果です。朝食を一緒に食べる人の割合は、小学5年生が最も多く、家族全員が38%、家族の誰かとを合わせると9割を超える人が共に食べています。一人で食べる人の割合は高校3年生が最も多く44%でした。

また、夕食を一緒に食べる人の割合は、朝食に比べ各学年で増えていますが、それでも、一人で食べる人の割合は、高校3年生で13%、小学1年生でも4%の人が一人で食べている状況でした。
第2期推進計画では、基本目標と具体的な目標を次のとおり設定しました。

◆基本目標
くりはらの「食」は「共食」から
◆具体的な目標
① みんなでいっしょに食べよう
② 「くりはらの食」を大切にしよう

まずは一緒に食べよう

まずは、家族や友達と一緒に食事を楽しむことから始め



ましよう。
一緒に食べることで、親子から子どもたちに伝えられることが多くあります。

① コミュニケーション力を高める

さまざまな年代の家族などと共に食と会話を楽しむことは、お互いを理解することにもつながり、自然とコミュニケーション力が高まり、人との関係の中で生かされるようになります。

積み重ねによって生涯の健康的な生活へとつながります。このため、各年代(ライフステージ)に応じた食育の推進が必要であることから、年代を6区分し、年代に応じた個人・家庭の取り組みを中心にみんなで支えあう食育を推進します。

と(実践)、その一つ一つが食育の推進につながります。第2期推進計画では、これまで行ってきた食育に関する知識の普及を継続しながら、市民一人一人が実践することで、健康づくりにつながる具体的な行動目標を盛り込みました。
できるところから取り組んでみましょう。

◆行動目標

- バランスの良い食事で体重を維持しましょう
- 1日に5皿(350g)の野菜料理を食べましょう
- 適塩で生活習慣病を予防しましょう

第2期推進計画などはホームページをご覧ください

第2期推進計画、および毎月19日の食育の日に合わせて発行している食育通信は、市ホームページに掲載していますのでご覧ください。

http://www.kuriharacity.jp

◇農林水産物の測定結果(県が実施) (単位：ベクレル/kg)

Table with 5 columns: 採取日, 品目, 検体数, 測定値(放射性セシウム), 基準値(放射性セシウム). Rows include items like タラノメ, クサソテツ, コシアブラ, タケノコ, イワナ, ネギ, キュウリ.

※2 上記品目は、平成24年から国の出荷制限が継続しています
※3 基準値は、食品衛生法の規定に基づく食品中の放射性物質に関する基準値です

◇下水汚泥の測定結果 (単位：ベクレル/kg)

Table with 4 columns: 採取日, 採取場所, 測定値(放射性ヨウ素), 測定値(放射性セシウム). Rows include 鷺沢浄化センター, 瀬峰高清水浄化センター, 花山浄化センター.

※肥料原料として利用する下水汚泥の基準は、放射性セシウム200ベクレル/kg以下です

◇持ち込みなどによる食品の測定状況

Table with 4 columns: 区分, 品目名, 測定済検体数, 放射性セシウムが100ベクレル/kgを超えた検体数. Rows include 野菜類(山菜類, 山菜以外の一般野菜) and 山菜以外の一般野菜.

◇土壌(水田)の測定結果 (単位：ベクレル/kg)

Table with 5 columns: 採取日, 採取場所, 測定値(放射性セシウム). Rows include 築館, 若柳, 栗駒, 高清水, 一迫, 瀬峰, 鷺沢, 金成, 志波姫, 花山.

※土壌については現在国が定めた基準はありません

◇浄水発生土の測定結果 (単位：ベクレル/kg)

Table with 3 columns: 採取日, 採取場所, 測定値(放射性セシウム). Rows include 若柳, 金成, 姉齒, 新田, 築館.

※原子炉規制法に定めるコンクリートなどに使用可能な基準は、放射性セシウム100ベクレル/kg以下です

(測定日：4月16日～5月15日/単位：検体)

Table with 4 columns: 区分, 品目名, 測定済検体数, 放射性セシウムが100ベクレル/kgを超えた検体数. Rows include 野菜類, キノコ類, 穀類, 果樹類, イモ類, 魚類, 豆類, その他加工品.

(単位：検体)

Table with 2 columns: 測定済検体数(合計), 放射性セシウムが100ベクレル/kgを超えた検体数(合計). Values: 513, 158.

※簡易測定器による測定値です
※放射性ヨウ素については、すべて不検出でした
※100ベクレル/kgは、一般食品の販売などで流通可能な放射性セシウムの基準値です
※検出下限値は10ベクレル/kgです
※持ち込みなどによる食品の測定は、自家消費分を対象としています

食品の放射性物質測定

自宅で栽培し、消費している農産物など、食品の放射性物質を測定しています。

測定は予約制ですので、希望する方は、平日の午前8時30分から午後5時まで、危機管理室に電話で申し込みください。

測定場所
築館ふるさとセンター サークル作業室

測定時間
午前9時～午後5時 ※土・日曜日を除く

測定場所
高清水総合支所
瀬峰総合支所
志波姫総合支所

測定期間
6月3日(月)～28日(金)

測定時間
午前9時30分～午後5時 ※土・日曜日を除く

問 総務部危機管理室 ☎(22)1149

◆空間放射線量の測定結果◆ (単位：マイクロシーベルト/時)

◇消防施設の測定結果 (測定日：5月1日～19日)

Table with 11 columns: 地上から, 消防本部, 東分署, 北分署, 南出張所, 西出張所, 50cm, 1m. Rows include 最大値, 最小値, 平均値.

◇保育所、幼稚園、小・中学校の測定結果 (測定日：5月13日～17日 測定場所：校庭、園庭の中央)

Table with 3 main sections: 施設名, 測定値(50cm, 1m). Rows include 築館中学校, 若柳中学校, 栗駒中学校, etc.

※高清水保育園、鷺沢保育所、金成保育所は幼保一元化施設のため、幼稚園施設に掲載しています
※測定値については、放射性物質対処措置法に基づく測定表記(50cm、1m)で掲載していますので、地表の測定値については、学校だよりや市ホームページで確認してください

◆放射性物質の測定結果◆

◇学校などの給食使用食材の測定結果 (単位：ベクレル/kg)

Table with 4 columns: 測定日, 測定施設, 食材, 完成調理品. Rows include 5月1日～17日, 市内全20施設, 不検出, 不検出.

※検出限界：10ベクレル/kg(10ベクレル/kg未満は「不検出」と表示されます)
※おおむね1週間に1回測定しています
※完成調理品：主食、主菜、副菜、牛乳など当日の給食をすべて混合したものを測定しています

◇水道水の測定結果 (単位：ベクレル/kg)

Table with 4 columns: 採取日, 採水場所, 測定値(放射性セシウム), 水道水の管理目標値(放射性セシウム). Rows include 5月1日, 5月8日.

※1 食品衛生法に基づく飲料水の基準値です
※厚生労働省の通知により、平成24年4月1日以降モニタリングの対象は放射性セシウムのみとなります



空間放射線量および放射性物質の測定結果は、次の表のとおりです。

学校給食などで使用する食材や水道水などに含まれる放射性物質は、すべて不検出で、安全を確保

また、市が管理する3つの下水道浄化センターの下水汚泥や浄水発生土(浄水場の浄水処理過程で除去される土砂)に含まれる放射性物質も、すべて国の基準値を下回る結果となりました。

なお、農林水産物、持ち込みなどによる食品の放射性物質測定を行うなど注意してください。

測定では、山菜類、キノ類などが国で定める基準値を上回っています。露地栽培の原木シイタケなどは既に国からの要請で出荷制限されており、流通はしていません。自家用で食べる際には、食品の持ち込みによる放射性物質測定を行うなど注意してください。

認しました。また、市が管理する3つの下水道浄化センターの下水汚泥や浄水発生土(浄水場の浄水処理過程で除去される土砂)に含まれる放射性物質も、すべて国の基準値を下回る結果となりました。

■ 居住費・食費の自己負担限度額(月額) 単位:円

区分	居住費				食費
	従来型個室	多床型	ユニット型個室	ユニット型準個室	
生活保護受給者または老齢福祉年金受給者で、世帯全員が市民税非課税の方	490 (320)	0	820	490	300
世帯全員が市民税非課税で、前年の合計所得金額と課税年金収入額の合計が80万円以下の方	490 (420)	320	820	490	390
世帯全員が市民税非課税で、上記に該当しない方	1,310 (820)	320	1,310	1,310	650

※従来型個室の()内の金額は、介護老人福祉施設に入所した場合または短期入所生活介護を利用した場合の額です

市民税非課税世帯の方が介護保険施設サービス(短期入所サービスを含む)を利用する場合、申請により、介護保険負担限度額認定を受けることで、居住費・食費の負担が軽減されます。(左表)

■ 市民生活部介護福祉課
☎(22)1350

介護保険負担限度額認定の申請受付

平成25年6月末日まで有効の介護保険負担限度額認定証(ピンク色)をお持ちの方に、6月中旬に更新のお知らせと申請書を送付しますので、7月以降も引き続き認定証が必要な方は、申請書を各総合支所市民サービス課に提出してください。
※所要条件を確認し、該当する方には新しい認定証などを送付します
※新たに負担限度額認定の申請をされる方についても、随時受け付けていますので、問い合わせください

年を重ねるごとに心身はどうしても衰えていきます。また、病気や老化が原因で介護が必要になることもあります。そうなる前に衰えを予防し、元気な状態を長く維持していくのが介護予防です。日常生活の過ごし方を工夫して、いつまでも元気に暮らしましょう。

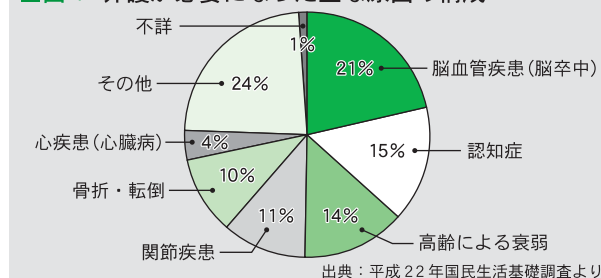
栗原市の高齢化率と介護認定者数

全国的に高齢化が加速する中で、市の65歳以上の人口割合(高齢化率)は平成25年3月末で32.6%と、県内で4番目に高い高齢化率となっています。その中で、介護認定を受けている方も年々増加している状況です。

どうして介護が必要になるの

介護が必要になるきっかけは、「年を取って体を動かすことがおっくうになった」、「歯が抜けて食べ物が思うように食べられなくなった」といった身近なことからです。寝たきりとは関係のないことのように思われますが、体を動かさなかったり、栄養が不足したり

■ 図1 介護が必要になった主な原因の構成



すれば筋力が低下し、転倒しやすくなります。転倒が原因で骨折するとそのまま寝たきりの状態になる危険性が高いのです。そのほか介護が必要となる原因として、脳血管疾患、認知症、膝痛や腰痛などの関節疾患などがあげられます。(図1)

児童手当受給者の「現況届」の提出

■ 市民生活部子育て支援課 ☎(22)2360

現在、児童手当を受給している方から、6月1日現在の現況届を提出していただき、手当が引き続き受け取ることができるかどうかを確認します。現況届が提出されない場合は、6月分以降の手当が受けられなくなりますので注意してください。

届け出対象者

児童手当を受給している方
※ただし、5月1日以降に市内に転入、または出生後に申請された方を除く

提出方法

お住まいの地区の総合支所から対象者に、お知らせを送付しますので、6月17日(月)以降の決められた日時、場所へ手続きをしてください

持参する物

- 現況届に関する通知
- 印鑑(シヤチハタ以外)
- 受給者本人および子の健康保険被保険者証の写し
- ※健康保険被保険者証の写しは、受給者が被用者(会社員など)の場合は、提出しなくても可です

■ 図2 要介護状態につながる衰弱の悪循環の例



悪循環を断ち切る!

介護予防事業を利用ください

いつまでも元気ではつらつと過ごすためにも、図2のような衰弱の悪循環を断ち切るために、心身の老化のサインに早く気づき、体の機能を維持・向上させるなどの対応をしていくことが大切です。

介護予防ワンポイントアドバイス

運動 健康・長寿は筋力アップからです。ウォーキングやストレッチ体操など、無理なく続けられる運動を見つけてみましょう。

栄養 おいしく楽しくバランスよく食べましょう。毎日の口の手入れとよく噛んで食べることも習慣にしましょう。

休養 疲れをためないように適度な休養をとりましょう。趣味活動は気持ちを明るくして心の疲れを取るだけでなく、明日への活力にもなります。

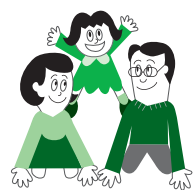


□ 所得制限限度額

扶養親族等の数	所得制限限度額
0人	622万円
1人	660万円
2人	698万円
3人	736万円
4人	774万円
5人	812万円

● 所得制限者

6月分以降の手当から、所得が限度額(所得制限限度額)を超えた養育者は、特例給付として月額一律5,000円の支給となります



● 支給対象者

国内に居住する対象者
※3歳以上小学校修了前の児童を必ずする里親などは、月額10,000円出生順位に関わらず一律となります

平成25年度 栗原市職員採用試験(上級・中級)

☎総務部人事課 (22) 1159

- 受験申込期間 6月3日(月)～20日(木)
- 第1次試験日 7月28日(日)
- 試験会場 金成やすらぎセンター
- 試験の方法 試験は第1次試験、第2次試験があります
- 試験の合格者を対象に行います

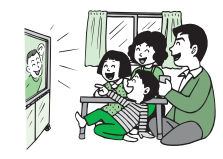
試験区分	職種	人数
上級 (大学卒業程度)	建築	若干名
	保健師	若干名
中級 (短期大学卒業程度)	土木	若干名
	保育士 幼稚園教諭	8人程度

- 申込方法など 受験案内と申込書は、市役所2階人事課、または各総合支所市民サービス課で配布します
- 申込書に必要事項を記入の上、人事課に直接持参または郵送で申し込みください
- 詳しくは、問い合わせいただくか、市ホームページで確認してください
- ※受験資格は受験案内で確認してください
- ※採用予定人員は現時点での予定であり、今後変更になることがあります
- 申込先 人事課
〒987-2293
栗原市築館薬師一丁目7番1号
LRU
<http://www.kuriharacity.jp/>

市のCMを募集します あなたのアイデアを30秒のCMに!

☎企画部市政情報課 (22) 1126

- 市の自慢や魅力を表現した、30秒のCM作品を募集します。審査の結果、優秀な作品は市のホームページで紹介するほか、「KHBみやぎふるさとCM大賞」への市の代表作品として応募します。
- 応募申込期間 6月3日(月)～9月30日(月)
 - 作品提出期限 10月15日(火)午後5時
 - 内容 観光、物産、伝統、人物、動物、歴史、自然など、市の自慢や魅力を表現した30秒の未発表作品
 - 参加奨励金 KHBみやぎふるさとCM大賞に市の代表作品として応募した作品には、参加奨励金として応募者1人(1団体)に、10,000円を交付します
 - 申し込み 市政情報課に備え付けの申込書に必要事項を記入の上、直接持参、またはメールで申し込みください
 - ※申込書は市ホームページからダウンロードできます
 - ※作品規格など詳しくは、問い合わせください
 - 送付先 市政情報課
〒987-2293
栗原市築館薬師一丁目7番地1号
Eメール
koho@kuriharacity.jp
LRU
<http://www.kuriharacity.jp/>



寄付ありがとうございました

☎総務部管財課 (22) 1116

- 一般寄付
- 全国共済農業協同組合連合会宮城県本部 様
高規格救急自動車1台 3月13日
 - 栗原市三師会 様
冊子「くりはらのお医者さん・歯医者さん・お薬屋さんサーチマップ」26,000部 4月5日
- 東日本大震災関連寄付
- 三菱自動車工業株式会社 様
電気自動車1台 3月15日
 - 株式会社ケイセン企業 様
一金53,015円 4月5日
 - 宮城県保育協議会 様
エアコン2台、ハイおさんぽカー1台 3月29日
軽子おさんぽカー1台、かにさんすなば1台
スコップセット1セット
モノブロック・エースポリウムセット1セット
デュプロ幼児向けスペシャルセット1セット

個人市県民税の計算方法

☎総務部税務課 (22) 1121

個人市県民税(住民税)は、個人市民税と個人県民税を合わせたものを言い、毎年1月1日現在、市内に住んでいる個人に課税する税金です。6月中旬に、納税通知書をお送りしますので、確認してください。

均等割

- 全員に一律の税額を納付していただきます
- 市民税 3,000円
- 県民税 2,200円
- ※県民税には、みやぎ環境税が1,200円含まれています

所得割

- 前年の所得金額に応じて納付していただき、所得や所得控除をもとに計算します
- 市民税率 6%
- 県民税率 4%
- 非課税の範囲

- 次の要件に該当する方は均等割、所得割ともに非課税になります
- 生活保護法によって生活扶助を受けている方
- 障害者、未成年者、寡婦または寡夫で前

年中の所得が125万円以下の方

- 前年中の所得が、次のいずれかの算式で求めた金額以下の方
- ① 28万円×(本人+控除対象配偶者+扶養親族数)+16万8,000円
- ② 控除対象配偶者および扶養親族がない場合28万円
- 納付方法
- 納税通知書で納付
- ※年間税額を4回の納付に分けて納付
- 給与から差し引いて納付(給与天引き)
- ※年間税額を12回に分けて給与から納付
- 公的年金から差し引いて納付(年金天引き)
- ※年間税額を6回に分けて年金から納付

個人市県民税の計算方法

$$\text{年間税額} = \text{均等割額 } 5,200\text{円} + \text{所得割額 } \text{課税所得金額} \times \text{税率 } 10\% - \text{税額控除}$$

※課税所得金額とは、前年中の所得金額から所得控除額(扶養控除や社会保険料控除など)を引いた金額
 ※税額控除とは、調整控除、配当控除、住宅ローン控除や寄付金控除など
 ※土地や株式などの分離課税所得は上記と計算方法が異なります
 ※計算方法など詳しくは問い合わせください

議会を傍聴しませんか 平成25年第5回栗原市議会定例会

☎議会事務局 (22) 1170

次のとおり議会定例会を開会します。気軽にお越しください。
 ※一般質問や議案の件数によって、会期を変更する場合があります

会期	開会時間	日程	場所	傍聴
6月11日(火)～25日(火)	午前10時～ ※25日(火)は、午後1時30分開会	(土・日曜日は休会)	市役所4階 議場	席数25席 ※車いすでの傍聴ができます ※各総合支所のテレビでもご覧になれます
月日	会議名	内容		
6月11日(火)	本会議(初日)	会期の決定、議案の提案理由説明など		
18日(火)～20日(木)	本会議	一般質問(個人質問)		
21日(金)	本会議	議案の総括質疑など		
24日(月)	各常任委員会	付託議案審査		
25日(火)	本会議(最終日)	各常任委員長報告、質疑、討論、採決など		

- 請願・陳情の提出 本定例会での審査、または紹介を希望する請願や陳情は、6月20日(木)正午まで議会事務局へ提出してください

議会をインターネット配信します

市ホームページの議会情報から、本会議のインターネット中継を視聴できますので、ご覧ください。
 URL <http://www.discussvision.net/kuriharasi/index.html>



高校生の海外派遣事業 スウェーデン・オーロラ大使訪問団

企画部市民協働課 ☎(22)1164

市では、異文化を理解できる国際社会の担い手育成を目指し、高校生の海外派遣事業を行っています。

●日程 8月31日(土)～9月7日(土)6泊8日

※機内泊、ホームステイを含む

●訪問先 スウェーデン王国(ストックホルム、エステハンマルほか)

●募集定員 高校生4人 ※市内在住の高校1・2年生が対象

●自己負担 パスポート取得費、海外旅行保険など

※渡航費、滞在費は市が負担します

●選考方法 面接による選考を行います

□日程 6月29日(土) □場所 市役所2階 ※面接時間は事前にお知らせします

●申込期限 6月19日(水)

●申し込み 市民協働課 または各総合支所市民サービス課に備え付け

電話予約による証明書の時間外交付

平日の予約受付時間内に電話で予約すると、その日の午後7時まで証明書などを受け取れる「電話予約による証明書等時間外交付サービス」を行っています。

●予約受付日時

□月々金曜日 午前8時30分～午後5時 ※祝日を除く

※交付時間は、予約した日の午後5時15分～7時

●予約方法 希望する総合支所市民サービス課に電話予約

●交付場所 予約した総合支所市民サービス課

●予約できる方 市内に住所がある方

●交付を受ける方 予約した本人

●対象となる証明書 予約者本人、または同一世帯に属する方に関する次の証明書

▽住民票関係 住民票の写し、住民票除票、住民票記載事項証明書

▽印鑑登録関係 印鑑登録証明書

※証明を受けられる方の印鑑登録証(カード)を提示してください

▽税関係 納税証明書、課税証明書、所得証明書、資産証明書 ※本人以外の資産証明書の交付には、委任状が必要

●その他 交付の際に本人確認を行います 本人を確認できる書類(運転免許証などの顔写真付きのもの)を持参してください

問 各総合支所市民サービス課 ☎(22)3211

日曜日の窓口開庁日

6月の窓口開庁日は次のとおりです。

●日時 6月9日(日) 午前8時30分～正午

●日時 6月23日(日) 午前8時30分～正午

●日時 6月23日(日) 午前8時30分～正午

●日時 6月23日(日) 午前8時30分～正午

●日時 6月23日(日) 午前8時30分～正午

●日時 6月23日(日) 午前8時30分～正午

住宅の改修で固定資産税が減額されます

総務部税務課 ☎(22)1121

住宅の耐震改修、バリアフリー改修および省エネ改修で一定の要件を満たした場合、固定資産税の一部を減額します。

耐震改修

●減額期間 改修が完了した年の翌年度のみ1年間

●減額対象床面積の上限 1戸当たり120㎡まで ※上限を超えた床面積は、減額対象から除きます

●要件 昭和57年1月1日以前に建てられた住宅で、現行の耐震基準に適合させる改修工事が、1戸当たり50万円を超える住宅

●減額率 改修が完了した年の翌年度のみ1年間

●減額対象床面積の上限 1戸当たり120㎡まで ※上限を超えた床面積は、減額対象から除きます

●減額率 改修が完了した年の翌年度のみ1年間

●減額対象床面積の上限 1戸当たり120㎡まで ※上限を超えた床面積は、減額対象から除きます

●減額率 改修が完了した年の翌年度のみ1年間

●減額対象床面積の上限 1戸当たり120㎡まで ※上限を超えた床面積は、減額対象から除きます

●減額率 改修が完了した年の翌年度のみ1年間

●減額期間 改修が完了した年の翌年度のみ1年間

●減額対象床面積の上限 1戸当たり120㎡まで ※上限を超えた床面積は、減額対象から除きます

●減額率 改修が完了した年の翌年度のみ1年間

●減額対象床面積の上限 1戸当たり120㎡まで ※上限を超えた床面積は、減額対象から除きます

●減額率 改修が完了した年の翌年度のみ1年間

●減額対象床面積の上限 1戸当たり120㎡まで ※上限を超えた床面積は、減額対象から除きます

●減額率 改修が完了した年の翌年度のみ1年間

●減額対象床面積の上限 1戸当たり120㎡まで ※上限を超えた床面積は、減額対象から除きます

●減額率 改修が完了した年の翌年度のみ1年間

●減額対象床面積の上限 1戸当たり120㎡まで ※上限を超えた床面積は、減額対象から除きます

●減額率 改修が完了した年の翌年度のみ1年間

●減額対象床面積の上限 1戸当たり120㎡まで ※上限を超えた床面積は、減額対象から除きます

●減額率 改修が完了した年の翌年度のみ1年間

●減額対象床面積の上限 1戸当たり120㎡まで ※上限を超えた床面積は、減額対象から除きます

●減額率 改修が完了した年の翌年度のみ1年間

●減額対象床面積の上限 1戸当たり120㎡まで ※上限を超えた床面積は、減額対象から除きます

●減額率 改修が完了した年の翌年度のみ1年間

●減額対象床面積の上限 1戸当たり120㎡まで ※上限を超えた床面積は、減額対象から除きます

●減額率 改修が完了した年の翌年度のみ1年間

●減額対象床面積の上限 1戸当たり120㎡まで ※上限を超えた床面積は、減額対象から除きます

●減額率 改修が完了した年の翌年度のみ1年間

●減額対象床面積の上限 1戸当たり120㎡まで ※上限を超えた床面積は、減額対象から除きます

●減額率 改修が完了した年の翌年度のみ1年間

●減額対象床面積の上限 1戸当たり120㎡まで ※上限を超えた床面積は、減額対象から除きます

●減額率 改修が完了した年の翌年度のみ1年間

●減額対象床面積の上限 1戸当たり120㎡まで ※上限を超えた床面積は、減額対象から除きます

●減額率 改修が完了した年の翌年度のみ1年間

●減額対象床面積の上限 1戸当たり120㎡まで ※上限を超えた床面積は、減額対象から除きます

●減額率 改修が完了した年の翌年度のみ1年間

●減額対象床面積の上限 1戸当たり120㎡まで ※上限を超えた床面積は、減額対象から除きます

●減額率 改修が完了した年の翌年度のみ1年間

●減額対象床面積の上限 1戸当たり120㎡まで ※上限を超えた床面積は、減額対象から除きます

●減額率 改修が完了した年の翌年度のみ1年間

●減額対象床面積の上限 1戸当たり120㎡まで ※上限を超えた床面積は、減額対象から除きます

●減額率 改修が完了した年の翌年度のみ1年間

●減額対象床面積の上限 1戸当たり120㎡まで ※上限を超えた床面積は、減額対象から除きます

●減額率 改修が完了した年の翌年度のみ1年間

●減額対象床面積の上限 1戸当たり120㎡まで ※上限を超えた床面積は、減額対象から除きます

●減額率 改修が完了した年の翌年度のみ1年間

●減額対象床面積の上限 1戸当たり120㎡まで ※上限を超えた床面積は、減額対象から除きます

社会を明るくする運動

問 市民生活部健康推進課 ☎(22)0370

熱や発疹などの症状がでたときは、すぐに医師の診察を受けましょう。

この運動は、すべての国民が、犯罪や非行の防止と罪を犯した人たちの更生について理解を深め、力を合わせて犯罪や非行のない明るい社会を築こうとする全国的な運動で、7月は強化月間です。

市では、次のとおり開始式を行います。

●日時 6月30日(日) 午後1時30分

●場所 栗原文化会館

●内容 法務大臣メッセージの伝達、アトラクション「陸上自衛隊(東北方面隊)音楽隊による演奏会」

●入場料 無料

●定員 1,000人 (先着順)

※整理券が必要ですので、各総合支所市民サービス課に問い合わせてください

問 市民生活部社会福祉課 ☎(22)1340

問 市民生活部社会福祉課 ☎(22)1340

問 市民生活部社会福祉課 ☎(22)1340

問 市民生活部社会福祉課 ☎(22)1340

問 市民生活部社会福祉課 ☎(22)1340

問 市民生活部社会福祉課 ☎(22)1340

問 市民生活部社会福祉課 ☎(22)1340

問 市民生活部社会福祉課 ☎(22)1340

問 市民生活部社会福祉課 ☎(22)1340

農業者年金現況届は忘れずに提出を！

農業者年金基金から現況届の用紙が郵送された方は、6月28日(金)まで農業委員会、または各総合支所市民サービス課に住所・氏名・生年月日を記入の上、提出してください。

※経営移譲年金・特例付加年金を受給している方は、農地を取得するなどして農業を再開していないことを確認の上提出してください。

農業者年金事務局 電話(42)1239

甲種防火管理新規講習会

日時 7月9日(火)・10日(水) 午前9時20分～午後4時50分
場所 市消防庁舎3階
受講料 6,000円
※テキスト代含む
受講定員 80人

申し込み
申込書の入手先
①一般財団法人日本防火・防災協会ホームページ
URL http://www.n-hou-kai.or.jp/

普通救命講習開催中
いつ、どこで、急に倒れたり事故に巻き込まれたりするかわかりません。急変した傷病者の命を救うためには、救急車が来るまでに実施する応急手当が最も大切です。

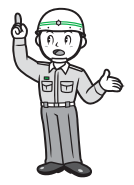
申し込み
日時 毎月第3日曜日 午前9時～正午
場所 市消防庁舎3階
対象 市内在住・在勤・在学の方
参加費 無料
申し込み 講習日の7日前まで問い合わせ先に、電話で申し込みください

普通救命講習開催中

いつ、どこで、急に倒れたり事故に巻き込まれたりするかわかりません。急変した傷病者の命を救うためには、救急車が来るまでに実施する応急手当が最も大切です。

被災、葬祭費用などを融資する制度を実施しています。
融資条件
□金利 年2.5% (固定金利)
□融資限度額 200万円
□返済期間 5年以内
□保証 原則、保証機関による保証
※別途、保証料が必要です
※保証料の補給が受けられる制度もありますので、ご相談ください

中小企業振興資金融資制度
中小企業の経営安定・近代化のため、金融機関に資金を預託し、運転資金や設備資金として融資する制度を実施しています。



勤労者ライフローン制度
働く市民の生活を応援するため、勤労者に対して教育や生活資金(自動車購入、婚姻、出産、療養、

地元野菜を使った料理教室

地産地消を目的に、栗原の食材を使用して女性農業委員が料理教室を開催します。

日時 6月18日(火) 午前9時30分
場所 栗駒みちのく伝創館
内容 「保存食の使い方・作り方」
※干し竹の子と干し大根を使った料理を作ります

申し込み
日時 6月12日(水) まで問い合わせ先に、電話で申し込みください
農業委員会事務局 電話(42)1239



募集

市営住宅・市営定住促進住宅入居者募集
募集する住宅
市営住宅(若柳) 1戸
市営定住促進住宅(若柳) 1戸

若柳ドリーム・パルステージオペレーター第13期生養成講座
講座日時
7月23日(火)、26日(金)、30日(火)
8月2日(金)、6日(火)、9日(金)
午後7時～9時
場所 若柳ドリーム・パル

募集

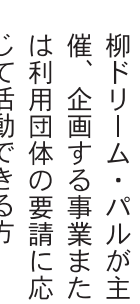
栗駒神楽教室受講者募集
日程 平成25年6月～平成26年3月
場所 栗駒みちのく伝創館ほか
内容 栗駒地区の神楽保存会による神楽指導講師 中野神楽、駒堂神楽、栗原神楽の各保存会
申し込み 6月10日(月)まで問い合わせ先に、電話で申し込みください
栗駒神楽教室受講者募集 電話(45)2225

募集

若柳ドリーム・パルステージオペレーター第13期生養成講座
講座日時
7月23日(火)、26日(金)、30日(火)
8月2日(金)、6日(火)、9日(金)
午後7時～9時
場所 若柳ドリーム・パル

申し込み
日時 6月1日(土)～30日(日)
申し込み 問い合わせ先に電話で申し込みください
若柳ドリーム・パル 電話(32)6600

申し込み
日時 6月10日(月)まで問い合わせ先に、電話で申し込みください
栗駒神楽教室受講者募集 電話(45)2225



- 市役所 (代表) 電話(22)1122
築館総合支所 市民サービス課
市民係、福祉係 電話(22)1111
産業建設係 電話(22)1114
築館・志波姫保健推進室 電話(22)1171
築館・志波姫教育センター 電話(23)1236
若柳総合支所 市民サービス課
市民係、福祉係 電話(32)2121
産業建設係 電話(32)2124
若柳・金成保健推進室 電話(32)2126
若柳・金成教育センター 電話(32)2127
栗駒総合支所 市民サービス課
市民係、福祉係 電話(45)2111
産業建設係 電話(45)2114
栗駒・鶯沢保健推進室 電話(45)2137
栗駒・鶯沢教育センター 電話(45)2225
高清水総合支所 市民サービス課
市民福祉係 電話(58)2111
産業建設係 電話(58)2113
高清水・瀬峰保健推進室 電話(58)2119
一迫総合支所 市民サービス課
市民福祉係 電話(52)2111
産業建設係 電話(52)2114
一迫・花山保健推進室 電話(52)2130
一迫・花山教育センター 電話(52)2115
瀬峰総合支所 市民サービス課
市民福祉係 電話(38)2111
産業建設係 電話(38)2114
瀬峰・高清水教育センター 電話(38)2127
鶯沢総合支所 市民サービス課
市民福祉係 電話(55)2111
産業建設係 電話(55)2114
金成総合支所 市民サービス課
市民福祉係 電話(42)1111
産業建設係 電話(42)1114
志波姫総合支所 市民サービス課
市民福祉係 電話(25)3111
産業建設係 電話(25)3114
花山総合支所 市民サービス課
市民福祉係 電話(56)2111
産業建設係 電話(56)2114

小学生かけっこ クリニックス

- 日時 6月8日(土)
午前9時30分～
11時30分
- 場所 サン・スポーツ
ランド栗駒
- ※雨天時は、栗駒総合体育館
- 対象 市内在住の小学生
- 定員 30人(先着順)
- 参加費 500円
- 申し込み 6月7日(金)まで問い合わせ先に、電話で申し込みください
- 栗駒・鶯沢教育センター
☎(45)2225



ツフと一緒に作成します。

- 日時 6月6日(木)
午後7時30分～
8時15分
- 6月15日(土)
午後4時～4時45分
- 場所 栗駒総合体育館
- 対象 高校生以上
- 定員 各5人(先着順)
- 参加費 各800円
- 申し込み 問い合わせ先に電話で申し込みください
- 栗駒総合体育館
☎(45)5885

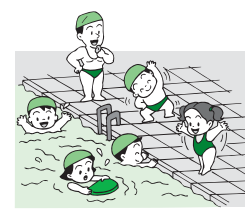
かんたん太極拳 入門教室

- 日時 木曜クラス
6月6日、13日、
20日、27日
午後3時～3時45分
- 金曜クラス
6月7日、14日、
21日、28日
午後7時～7時45分
- 場所 栗駒総合体育館
- 定員 15人(先着順)
- 参加費(月額) 3,200円
- 申し込み 問い合わせ先に、電話で申し込み

※見学のみも可能です
栗駒総合体育館
☎(45)5885

ジュニア水泳教室 (初級)

- 日時 6月5日(水)、
12日(水)、19日(水)、
26日(水)
- 場所 栗駒総合体育館
- 対象 小学生
- 定員 13人(先着順)
- 参加費(月額) 3,200円
- 申し込み 問い合わせ先に、電話で申し込みください
- 栗駒総合体育館
☎(45)5885



トレーニングルーム 利用講習会

トレーニングルームを

利用するためには、施設ごとに講習会を一度受講する必要があります。

- 日時 6月6日(木)
午後6時～7時
- 6月15日(土)
午後2時30分～3時30分
- 場所 栗駒総合体育館
- 対象 中学生以上
- 定員 各10人(先着順)
- 受講料 無料
- 申し込み 問い合わせ先に電話で申し込みください
- 栗駒総合体育館
☎(45)5885

若柳総合体育館 〔若柳総合体育館〕

- 日時 6月11日(火)、
25日(火)
- 場所 若柳総合体育館
- 対象 中学生以上
- 定員 各20人(先着順)
- 受講料 一般 200円
高校生以下 100円
- 申し込み 問い合わせ先に電話で申し込みください
- 若柳総合体育館
☎(32)3313

市内の文化財政策

94 整備された山王団遺跡(一迫地区)

一迫真坂字山王に所在する山王団遺跡は縄文時代晩期から弥生時代前期(約2,500年)～2,000年前)にかけて営まれた集落遺跡です。昭和39年から40年に実施した発掘調査では、縄文時代晩期の「泥炭層」とよばれる水分を多く含む層から、植物の繊維で編んだ布や漆塗りのカゴなどがみつかかり、貴重な遺跡として昭和46年に国指定の史跡となりました。昭和50年代には環境整備事業であやめ園などが整備され、毎年多くの観光客が訪れています。

平成14年から始まった史跡整備事業では、この遺跡をより多くの方々に知っていただくよう、発掘調査などの成果をもとに縄文時代晩期の山王団の景観を復元し、整備してきました。整備は昨年度完了し、土器のレプリカや竪穴住居など当時の山王団の様子が再現されました。

あやめが咲くこの季節に、ぜひ一度足を運んでみてください。



▲整備された山王団遺跡

問 教育部文化財保護課 ☎(42)3515

きょうびびりの広場

今月のテーマ／男女共同参画週間と花山地区
集落サポーター募集

問 企画部市民協働課
☎(22)1164

平成25年度男女共同参画週間 キャッチフレーズ 「紅一点じゃ、足りない。」

6月23日(日)から29日(土)までは、男女共同参画週間です。
このキャッチフレーズは、「女性がさまざまな分野で活躍することにより、日本が元気になること」を伝えるために、内閣府で決定したものです。皆さんは今まで「男だから」、「女だから」という理由で行動が制限された

り、過度の期待により不自由を感じた経験はありませんか。生き方の選択肢を広げ、男女ともに個性と能力を発揮できる「男女共同参画社会」の実現のためには、皆さんの取り組みが必要です。この機会に、身近な「男女共同参画」について考えてみましょう。

あなたの気づきと心配りが「男女共同参画」の第一歩です。



いち・にの参画講座 第1回講座参加者募集

男女共同参画について知りたい方、興味のある方の参加を募集します。
1回だけの参加もできますので、お気軽に問い合わせください。

- 日時 6月22日(土)
午後1時30分～
3時30分
- 場所 市民活動支援センター
- 内容 第1回講座「男女共同参画の意義～入門編～」
- 講師 山形県立米沢女子短期大学学長 遠藤 恵子 氏
- 受講料 無料
- 申し込み 6月10日(月)まで問い合わせ先に電話で申し込みください
- 問い合わせ先 市民協働課 ☎(22)1164

花山地区集落サポーター(ボランティア)募集!

市では、人口減少に伴う集落機能の低下を防ぐため、花山地区をモデル地区として集落支援員を派遣し、集落の課題や将来像などを話し合い、活動につなげ、地域の活性化を図ってきました。集落支援員の派遣事業は平成24年度で終了しましたが、この事業によって自発的に活動を始めた集落を引き続き支援し、さらに、ほかの地域にも支援の輪を広げるため、集落サポーター(ボランティア)を募集します。

- 活動内容 花山地区の自治会で計画している各種事業に、サポーター(ボランティア)として手伝っていただきます
例1 自治会で管理しているコミュニティ農園で農作物の栽培や管理などの手伝い
例2 収穫祭や夏祭り、他地域との交流会などの手伝い
※サポーターの皆さんは積極的に地域の皆さんとの交流を図り、地域の皆さんの自主的な活動につながるような支援をお願いします
- 対象 高校生以上の個人、および高校生以上で組織されている団体
※高校生の方は、保護者の同意が必要です
- 参加方法 サポーターに登録された方に、市民協働課から事業の10日程度前までに、事業の内容や日程、場所などを連絡しますので、参加の有無をお知らせください
※賃金や報酬はありません
※登録する際、ボランティア保険(年額300円程度)に加入する必要があります
- 申し込み 市民協働課、または各総合支所市民サービス課に備え付けの申込書に必要事項を記入の上、申し込みください
- 問い合わせ先 市民協働課 ☎(22)1164

花山鉄砲まつり 一条乱れぬ発砲演武

5月5日(日)／旧花山中学校ほか

300年を超える歴史と伝統を誇る「花山鉄砲まつり」が開催されました。この祭りは、領主であった遠藤家の奥方が病弱な幼君の健康を願って御嶽神社に祈願したところ御利益があり、礼砲を撃たせたのが始まりとされています。

当日は天気にも恵まれ、陣羽織姿の鉄砲組、子ども鉄砲組や稚児行列など約170人が発砲会場までの約1kmを練り歩きました。神事後、12人の鉄砲組が火縄銃の多彩な発砲演武を披露し、撃つたびに観客からは歓声があがっていました。



▲鉄砲組の発砲演武



▲子ども鉄砲組の行進

花山

細倉マインパークまつり 大蛇の迫力に息をのむ

5月4日(土)・5日(日)／細倉マインパーク

細倉マインパークまつりが開催されました。祭りでは白鷺太鼓などのほか、須佐之男命が八岐大蛇を退治する、古事記の神話を再現した鶯沢神楽の「八岐大蛇」が披露されました。

大蛇が舞台上に登場すると、集まった観客は、その迫力に息をのんでいました。



▲大蛇が舞台上に登場した様子

鶯沢

第37回春の野草展 春の息吹を感じる野草展

5月11日(土)・12日(日)／築館ふるさとセンター

今年で37回目を迎え、春の恒例行事となった春の野草展が開かれました。会場には、築館野草会会員が丹精込めて育てた野草など約350点が展示されました。毎年この野草展を楽しみにしている方も多く、たくさんの方々が訪れ、野草から春の息吹を感じていました。



▲にぎわいをみせた春の野草展

築館

2013 栗駒山夏山開き 安全祈願祭 今年の夏は栗駒山へ行こう!

5月19日(日)／栗駒山いわかがみ平

栗駒山で「夏山開き安全祈願祭」が行われました。祈願祭では、この日を待っていた多くの登山愛好家や関係者などが集まり、期間中の登山の安全を祈りました。

その後、参加者は、新緑と残雪を眺めながら、山頂を目指しました。山は、これから夏に向かって緑がいつそう深くなり、登山シーズンを迎えます。今年の夏は、栗駒山登山に挑戦してみませんか。

※栗駒山は、7月ごろまで雪が残っている場所もありますので、登山するときは、寒さに対する装備を忘れず、無理のない行動で登山を楽しんでください



▲残雪とさわやかな栗駒山を楽しむ登山愛好家

栗駒

若柳地区交通死亡事故ゼロ500日達成 地域とともに事故ゼロを

4月24日(水)／若柳警察署

若柳地区が4月23日で交通死亡事故ゼロ500日を達成し、若柳警察署長から感謝状が贈られました。

同地区では、平成23年12月11日以降、交通死亡事故ゼロが続いています。(5月22日現在)



▲齋藤署長(左)から感謝状を受け取る若柳総合支所長

若柳

第17回五輪堂山マラソン 満開の桜の下

4月28日(日)／瀬峰五輪堂山公園周辺コース

市内の桜の名所の一つに数えられる瀬峰五輪堂山公園でマラソン大会が開催されました。

今年は、桜の開花時期と重なり、満開の桜の下での大会となりました。

大会には、小学生から大人まで約60人の参加者が、桜を眺めながら気持ち良さそうに汗をかいていました。



▲気持ち良さそうに走る参加者

瀬峰

長寿100歳 おめでとうございます

市内に住む次の方々が100歳を迎えられ、長寿を祝いました。



佐々木 五十三 さん
(一迫本町)
5月10日(金)



かの 鹿野 アヤコ さん
(志波姫大平)
5月20日(月)

第59回政岡まつり 遺徳たたえ大行進

4月29日(月)／一迫真坂

晴天のもと、郷土の偉人として伝わる政岡の局の遺徳をたたえる祭りが開催されました。「伊達騒動」の際に幼君亀千代を守った乳母として、歌舞伎にも登場する女性です。龍雲寺で墓前祭を行ったあと、華やかに飾られた山車や、小学校のブラスバンド、郷土芸能などのパレードが行われました。



▲山車行列などの大行進

一迫

市長随想

「新緑の栗原」

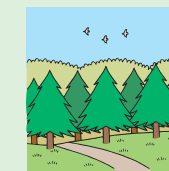
新緑が映える季節となりました。仙台・宮城デスティネーションキャンペーンの幕開けとともに、観光シーズンが到来し、市内では各地区での春まつりを皮切りに、5月5日は花山鉄砲まつり、19日には栗駒山夏山開きが行われました。ゴールデンウィーク期間中は、昨年より5千人多い観光客の方々が栗原市を訪れ、国道398号の冬季通行止めを連休前に解除するためにご支援いただき、ありがとうございました。心から感謝申し上げます。平成20年岩手・宮城内陸地震から丸5年を迎える今年14日は、震災で亡くなられた方々の無念さと、ご尽力いただいた方々への感謝の気持ちを忘れない、栗原市にとってかけが



▲県内外から多くの観光客が訪れた花山鉄砲まつり

栗原市長 佐藤 勇

えのない特別な日です。内陸地震を尊い教訓として心に刻み、後世に伝えていくためにも、栗駒山麓のジオパークの認定に向けて、前進していかなければなりません。ジオパークは、観光だけにとまらず防災教育や学術研究など多目的に活用していくことで、交流人口の増加が大いに期待されます。栗原市を訪れるお客さまに対し、市民一人一人が「おもてなしの心」でお迎えしましょう。



田園観光都市の創造に取り組む「くりはら研究所」の広報紙

くりはら研究所だより

76

(発行)
くりはら研究所
(産業経済部田園観光課)
☎ (22) 1151
ファクス (23) 5370
Eメール kanko@kuriharacity.jp

仙台・宮城デスティネーションキャンペーン開催中！ この夏は、『栗駒山』に行こう！

栗原を楽しむなら、やはり外せない栗駒山。夏山開きも開催し、いよいよ本格的な観光シーズンがやってきました。今回は、「栗駒山の楽しみ方」の一部を紹介します。
※詳しくは、くりはら研究所にお問い合わせください

●登山やトレッキングを楽しむ
に出会えます！

栗駒山には、本格的な登山コースだけでなく、初心者向けのコースや散歩にオススメのコースなどもあります。木漏れ日がさわやかな原生林や高山植物のお花畑、大きな岩が並ぶ沢登りなど、日常では体験できない、神秘的な景色が広がっています。



▲大空を歩く気分が味わえます！

栗駒山の醍醐味は、やはり登山です。今年は、平成20年岩手・宮城内陸地震の影響で閉鎖していたコースも再開を予定しています。

●地元食を楽しもう
く花山そばや岩魚丼、そばだんごに舌鼓、栗駒山で遊んだら、地元のお腹を満たしましょう！多くの登山道入り口が集ま



▲ふわふわの食感が魅力のそばだんご

る栗駒地区耕英では、名産のイワナを使った「栗駒耕英岩魚丼」を今年から発売。各店舗で、それぞれ違ったメニューが楽しめます。
湯浜コースがのびる花山地区では、寒暖の差のある気候が育んだ、甘みのある「花山そば」を、山菜料理などと一緒に地区内の手打ち蕎麦店で楽しめます。
そのほか、栗原の新食感郷土料理「そばだんご」も味わっていた、いただきたいもののひとつ。ふわふわの食感をお楽しみください。

栗駒山周遊バスを運行しています

6月の栗駒山は、例年、サラサドウダンが咲きはじめるツコウキスゲが見ごろを迎えます。栗駒山へは「栗駒山麓まるかじりバス」や「くりはら花いっぱいバス」などが運行されており、ぜひ利用してください。
※詳しくは、問い合わせいただくか、ホームページを確認してください

栗駒山麓まるかじりバス

- 期間 6月30日(日)までの土・日曜日、祝日
- 主な運行区間 くりこま高原駅～世界谷地原生花園～栗駒山いわかがみ平
- 費用 無料
- 申し込み 乗車希望日の4日前まで問い合わせ先に申し込みください
- ※最少催行人数5人

宮城みどりバス

- (栗駒山・世界谷地号)
- 期間 6月15日(土)から7月15日(月)までの土・日曜日、祝日
- 主な運行区間 石越駅～くりこま高原駅～世界谷地原生花園～栗駒山いわかがみ平
- 費用 片道1,200円
- ※石越駅から栗駒山いわかがみ平までの場合
- 申し込み 不要

くりはら花いっぱいバス

- 日程 6月29日(土)・30日(日)、



▲世界谷地のニッコウキスゲは、例年6月下旬から見頃を迎えます

募

集 栗駒山麓ジオガイド養成講座(初級)

市では、平成20年岩手・宮城内陸地震で被災した栗駒山麓の崩落地の地形・景観や既存の観光資源を中心にジオパークとしての認定に向けたさまざまな事業を展開していきます。

第1回栗駒山麓ジオガイド養成講座(初級)

- 日時 6月14日(金) 午後7時～
- 場所 市民活動支援センター
- 内容 「岩手・宮城内陸地震復興までの道のり」
- 講師 栗駒耕英(行政)区長 金澤大樹氏
- 申し込み 6月12日(水)までくりはら研究所に電話で申し込みください
- ※第2回以降は受講者にお知らせします

全国のジオパーク展・くりはら巡回展

多くの方にジオパークを理解していただくことを目的に、各地のジオパークをポスターやリーフレットなどで紹介する「全国のジオパーク展・くりはら巡回展」を開催していますので、ぜひご覧ください。
※開催時間は各施設の開館時間です

- 期間 6月1日(土)～14日(金)
- 場所 市民活動支援センター2階
- 期間 6月17日(月)～28日(金)
- 場所 細倉メインパーク レストランハウス 鶯



▲3月に開催した金成総合支所展の様子

リレー随筆

ここにこそほんとの空が

金野 邦明 さん(若柳並柳)



若柳第二大橋から東北本線の鉄橋に至る土手からの眺めを私は以前から気に入っています。そこから仰ぎ見る空はとても広々としてまきしく大きな半球状の蒼穹を感じ取れるように思います。私はずっと東京で暮らしていましたが、帰省の際にはこの迫川の土手がお気に入りの散歩コースになっていました。ここを歩いていると高村光太郎の『智恵子抄』の詩「あどけない話」を思い出します。そこには智恵子が東京にはほんとの空が無く、安達太良山の上にある空がほんとの空だといふ」と書かれています。智恵子の言うほんとの空とはどんなものか。

私は二本松の智恵子の実家を訪れたことがあります。智恵子の実家のある地域はすぐ近くに山が点在し、実家の裏山にも登ってみましたが、正直なところ若柳の空の方が広く眺めが良いと思いました。ずっと地元に住んでる方々には取るに足らないものかもしれませんが、この空の広さを私はとてもいいと思うのです。

最近気がついたのですが、若柳の中心部一帯は宮城県の一部の中でも海抜が非常に低い方なんです。

最近気がついたのですが、若柳の中心部一帯は宮城県の一部の中でも海抜が非常に低い方なんです。



ぼくたち
わたしたち

むし歯ありません!

4月の3歳児健診で、
むし歯のなかった子どもは、38人中28人でした。

問 市民生活部健康推進課 ☎(22)0370



阿部 風沙ちゃん (築館) 阿部 湊くん (築館) 伊藤 早知ちゃん (築館) 岡崎 姫奈ちゃん (築館) 加藤 碧くん (築館) 佐藤 茉奈ちゃん (築館)



鈴木彩莉紗ちゃん (築館) 高橋 友菜ちゃん (築館) 安部 隼史くん (若柳) 伊藤 未侑ちゃん (若柳) 遠藤 翔瑠くん (若柳) 金 琉太くん (若柳)



遠藤 琴ちゃん (栗駒) 栗原 紘平くん (栗駒) 狩野 太良くん (一迫) 佐藤 弘翔くん (一迫) 平岡 文瑠くん (一迫) 佐々木綾美ちゃん (瀬峰)



永浦 琉生くん (瀬峰) 佐藤 美羽ちゃん (金成) 菅原 蒼一くん (金成) 菅原 颯人くん (金成) 二階堂莉子ちゃん (金成) 三浦 琉斗くん (金成)



大内 葵心ちゃん (志波姫) 佐藤 ひなたちゃん (志波姫) 曾根 奏くん (志波姫) 曾根 大くん (志波姫)

くりはら市民21健康プランでは
「3歳児の1人平均
むし歯数を1本以下に」
を目指します

※ 了解を得た方のみ掲載しています



学校きょういくの窓

～夢ひらく学び舎づくり～

第58号

問 教育部教育環境推進室
☎(42)3513・ファクス(42)3518・E-メール kyokan@kuriharacity.jp

栗原市協働教育推進事業

〈合言葉は「地域の子どもたちを地域で育てる」〉

市では子どもたちの学習内容の充実を図るため、協働教育推進事業を実施しています。

●地域と学校をつなぐ仕組みづくり

社会の中でたくましく生きる子どもたちを地域全体で育てるために、「地域の子どもたちを地域で育てる」を合言葉に地域と学校をつなぐ仕組みをつくり、家庭・地域と学校が協働した教育活動を展開し、地域教育力の向上と学校教育の充実を目指す協働教育を推進しています。

●地域の協力を得て、学校教育の充実を目指す

平成21年度から協働教育推進事業を実施し、学校支援ボランティアの積極的受け入れなどを推進するためモデル校を指定しました。
平成21・22年度に有賀小学校と志波姫小学校、平成23・24年度に瀬峰小学校と瀬峰中学校、平成24年度に旧栗駒小学校、平成24・25年度に築館小学校、花山小学校を指定



▲地域ボランティアの方による読書タイムでの本の読み聞かせ

「鶯沢小学校の実践例」

学校再編から2年目となる鶯沢小学校の実践を紹介いたします。
鶯沢小学校は、平成24年4

校としました。
平成25・26年度は、鶯沢小学校、高清水小学校、栗原西中学校をそれぞれ指定校としました。
※学校再編のため、1年のみの実施



▲菅原 さち さん(栗駒角ヶ崎)の指導による文字甚句

月に栗駒地区の旧文字小学校と鶯沢地区の旧鶯沢小学校が再編し、誕生した小学校です。再編前からそれぞれの小学校で、学力向上のため、また、子どもたちの学習充実を図るために「保護者や地域の人々との連携・協力を図る活動」に積極的に取り組んできました。
再編後の鶯沢小学校においても、「読み聞かせ」、「うぐいす子ども教室」、「白鷺太鼓」、「文字甚句」など、地域の方々からの協力をいただきながら学習活動を行い、より充実した学習を目指しています。

くりはらっこサポーター募集

市では、地域の中で子どもたちを育てる協働教育に賛同し、学校支援に協力していただけるボランティア「くりはらっこサポーター」を募集しています。

□対象 興味のある方なら誰でもサポーターになれます

□内容 「できることをできるときに、できるところから」をテーマに、学校支援に関する活動だけでなくさまざまな分野で活動していただきます

※申し込み方法など詳しくは、社会教育課にお問い合わせください

問 教育部社会教育課

☎(42)3514



▲高橋 正浩 さん(鶯沢八沢)の指導による白鷺太鼓

環境・衛生ノート

- 市民生活部環境課 ☎(22)3350
- 各総合支所市民サービス課
 - 築館 ☎(22)1111
 - 若柳 ☎(32)2121
 - 栗駒 ☎(45)2111
 - 高清水 ☎(58)2111
 - 一迫 ☎(52)2112
 - 瀬峰 ☎(38)2111
 - 鷺沢 ☎(55)2111
 - 金成 ☎(42)1111
 - 志波姫 ☎(25)3111
 - 花山 ☎(56)2112
- 市クリーンセンター ☎(52)3080
- 市衛生センター ☎(33)2301

休日のごみ搬入受け入れ

市クリーンセンター
市民生活部環境課

平日に家庭のごみを搬入できない方のために、次のとおり、家庭ごみの搬入を受け入れます。

- 受け入れる日 6月16日(日)
午前8時30分～11時30分、午後1時～4時30分
- 受け入れできるごみ
 - ※事業系ごみを除く次の家庭ごみ
 - 燃やせるごみ □燃やせないごみ
 - 粗大ごみ(市クリーンセンターで処理できるもの)
- 処理手数料 10kgごとに60円
(10kg未満は10kgとみなします)

スプレー缶には穴を開けましょう！

市民生活部環境課
各総合支所市民サービス課

スプレー缶などは穴を開けないと、ごみ収集のときに破裂して収集車内で出火したり、処理施設の機械が故障したりする原因になります。また、一歩間違えば人命にかかわる大事故につながりますので、次のことに注意してください。

中身の有無を確認しましょう

缶を振った時、中身のガスが残っていると「シャカシャカ」という音がします。ガスが残っている場合は、風通しのよい屋外で「シューッ」という音がしなくなるまで、スプレーボタンを押して中身を出し切り、穴をあけてから「燃やせないごみの収集日」に出してください。



使い切った後、缶の側面か底部に穴を開けましょう。市販で、穴あけ専用の工具もあります。ハンマーなどで直接叩いて開けるのは、危険ですで行わないでください。

生ごみの水切りを徹底しましょう！

市民生活部環境課

家庭から出る生ごみは、たくさんの水分を含んでいます。各家庭で水切りを徹底することで、次の効果が期待できます。

ぜひ、生ごみの水切りに協力してください。

- ごみ集積所の汚れや悪臭を防止でき、衛生的に保つことができます
- 「燃やせるごみ」中の水分が減ることで焼却効率が良くなり、クリーンセンターの燃料などの維持管理費の節減につながります



★資料の請求の方は、ご連絡頂ければ郵送致します。

家族葬会館 絆 祭壇50,000円

事前相談された方で西館又は東館をご利用の場合
祭壇料30,000円割引いたします

無料資料請求の方ご利用より5,000円引き
無料相談ご来店ご利用より5,000円引き

最大10,000円引きで
ご奉仕させていただきます

24時間(有)わか柳葬祭
☎(0228)32-3275 FAX(0228)32-4022

※市は自主財源確保のために、有料広告を掲載しています

歯っぴいスマイル

8020達成をめざしましょう
KEEP 20 TEETH TILL YOUR 80



歯と口の話 ④8「歯ブラシの突き刺し事故」

東京消防庁のデータによると、平成19年から23年までの5年間に、歯みがき中に歯ブラシをくわえたまま転倒するなどしてけがをした事故で5歳以下の乳幼児229人が救急搬送されています。年齢別では、1歳児が108人(47.2%)で最も多く、次いで2歳児が62人(27.1%)です。また、消費者庁と国民生活センターが0歳～3歳児を対象に行ったアンケート調査でも、約4分の1が子どもの歯みがき中に歯ブラシでけがをした、またはしそうになった経験があると答え、約80%の保護者は歯ブラシによる事故の危険性を感じていました。

同庁と同センターは、3月28日に「乳幼児の歯ブラシによる事故に注意！」とするニュースリリースを発表し、注意を喚起しています。その資料の中で、国立成育医療センター耳鼻咽喉科医長守本倫子先生は、「歯ブラシは先端が尖っているわけではないが、細長いために力が加わると意外に深く刺さる」、「咽頭に刺

さった方向により上方向では脳を、垂直から下方向では咽頭の深部組織に達し、そこから縦隔まで炎症が波及することもある。また、左右方向では頸動脈、静脈を損傷し、大出血に繋がる可能性もある」と警告しています。

事故を起こさないためには、次のことに注意してください。

- ① 乳幼児には「ひとりみがき」をさせない
- ② たとえ遊びでも、歯ブラシを口に入れたり手に持ったまま歩き回らせない
- ③ 歯みがき中に、兄弟がふざけてぶつかったり、叩いたりすることもあって、保護者は周囲の状況に気を付ける

日本小児歯科学会では、乳幼児期の歯みがきについて、2歳ごろまでは、保護者が正座した膝の上に子どもを仰向けに寝かせてみがかく「寝かせみがき」を、3歳になつたら立位で保護者が背後から子どもの顎を支えてみがかく「立たせ後ろみがき」を推奨しています。

☎ 栗原市歯科医師会 ☎(23)8148

『クッキング体験』

ふたば幼稚園 園長 坂理 孝子



ふたば幼稚園では、3歳から5歳までの子どもたち168人が元気に生活しています。子どもたちは毎日、お母さん手作りのお弁当を持って登園しています。お母さんの愛情たっぷり、工夫たっぷりのお弁当は、緑のもの・赤いもの・黄色のものと彩りも鮮やかで、中には朝の忙しい時間に作ったキャラクター弁当も多くみられます。

昨年11月、志波姫この花さくや姫プラザで、市の栄養士を先生にクッキング体験を行いました。肉や野菜を切ったりあえたりと、子どもたちは大

喜びで参加していました。自分たちで作った料理は格別で、これまで嫌いだったものもおいしそうに口に入れたり、いつもよりもいっぱい食べていました。また、短時間でお弁当のおかずができるレシピをもらい、子どもたちは大喜びで幼稚園に戻りました。



▲クッキング体験の様子

市民生活部健康推進課 ☎(22)0370

歯科 小児歯科 矯正歯科 口腔外科 インプラント 審美歯科 噛み合わせ C T 往診歯科

厚生労働省指定臨床研修施設 <歯っぴー・歯ーと・スマイルの>

近藤歯科医院

ISO9001 認証取得 (歯科医院で県内初)

診療時間 AM9:30~PM1:00 PM2:30~PM6:30 (水曜日はPM7:30まで) 休診日…日曜・祝日・木曜午後

☎0228-22-4182 ☎0120-4182-08

※市は自主財源確保のために、有料広告を掲載しています

6月の休日急患診療当番医・調剤薬局

市民生活部健康推進課 ☎(22)0370

日	医 科	歯 科	調剤薬局
2 (日)	たまがけ医院 一迫真坂 ☎(52)5115	阿部内科医院 若柳字川北 ☎(32)6929	ひまわり薬局 ☎(57)6035 阿部内科医院(院内) ☎(32)6929
9 (日)	栗原市立瀬峰診療所 瀬峰長者原 ☎(38)3121	岩淵医院 栗駒岩ヶ崎 ☎(45)2155	さくら薬局 ☎(59)2051 アイン薬局栗駒店 ☎(49)1131
16 (日)	畑山医院 築館伊豆 ☎(22)2475	くりこまクリニック 栗駒岩ヶ崎 ☎(45)2128	畑山医院(院内) ☎(22)2475 上小路一樹新生薬局 ☎(45)1255
23 (日)	佐藤外科医院 築館伊豆 ☎(22)2661	萩野診療所 金成有壁 ☎(44)2005	東町調剤薬局 ☎(21)0012 ありかべ調剤薬局 ☎(44)2586
30 (日)	佐々木内科医院 若柳字川北 ☎(32)6633	栗原市立若柳病院 若柳字川北 ☎(32)2335	佐々木内科医院(院内) ☎(32)6633 若柳中央薬局 ☎(32)7115

- 診療時間：午前9時～午後5時
- 必ず被保険者証をお持ちください
- 休日当番医は、変更になることがあります
- 一般患者はご遠慮ください(原則として往診はしません)
- あらかじめ、当番医に電話で症状をお伝えください

栗原市ホームページ

パソコンから 栗原市公式ウェブサイト
栗原まるかじり
<http://www.kuriharacity.jp/>
携帯電話から **モバイル栗原市**
<http://www.kuriharacity.jp/m/>

栗原市安全安心メール登録

<http://kuriharacity.mail-dpt.jp>

- 安心安全情報：地震・風水害などの災害情報、火災情報、事故・救助などの情報、不審者情報
- 行政情報：防災行政無線の放送内容など
- 放射線モニタリング情報：放射線モニタリング情報



モバイル
栗原市



安全安心
メール登録

QRコード対応機種の場合は、上のQRコードを読み取って利用できます。QRコードは、(株)デンソーウェーブの登録商標です。

今月の納期

7月1日(月)まで

市県民税 (第1期)

国民健康保険税 (第2期)

☎ 総務部税務課 ☎(22)1121

介護保険料 (第2期)

☎ 市民生活部介護福祉課 ☎(22)1350

※納付は口座振替が便利です

※税金を滞納すると、延滞金がかかります(納税は納期限までに!)

人口の動き

※平成25年4月末現在、()は前月比

人口 ● 74,414人(△53)

男: 35,945人(△13) 女: 38,469人(△40)

世帯数 ● 24,795世帯(153)

出生 ● 35人

死亡 ● 93人

転入 ● 288人

転出 ● 283人

☎ 市民生活部市民課 ☎(22)3211

広報紙・ホームページに…… 有料広告募集中

お問い合わせは、**栗原市広告掲載代理店 南部屋印刷(株) ☎22-2131**へ

かさまつり パーマキャンペーン

期間 **6月1日~30日**

期間中、パーマで来店のお客様「全員」に
すてきな傘をプレゼントいたします。

すべてのパーマ料金
50%OFF

※土・日は
40%off
になります。

期間 **6月30日まで**

ビューティサロン **ニューひらの**

HPアドレス <http://biyou-hirano.jp/>

★本誌ご持参の方のみにキャンペーン適用させていただきます。

薬館店 0228-22-2187

若柳店 0228-32-2241

※市は自主財源確保のために、有料広告を掲載していません。

◎乱丁・落丁・白紙などがありましたらご連絡ください。すぐにお取り替えます。市政情報課 ☎(22)1126

・再生紙を使用しています ・環境に優しい大豆油インキを使用しています

広報くりはら 平成25年6月1日 (24)

広報くりはら 2013(平成25)年6月1日発行 第167号 発行/栗原市 編集/栗原市企画部市政情報課 〒987-4293 宮城県栗原市築館葉師一丁目7番1号 ☎0228(22)1122 フラクス ☎0228(22)0312 ホームページアドレス <http://www.kuriharacity.jp/> 電子メール koho@kuriharacity.jp