



報告 市長選挙・市議会議員一般選挙 … 2・3

特集 高齢者福祉サービス … 4・5

目次

放射能関連情報	6・7
市からのお知らせ	8~13
生涯学習のひろば	13・14
きょうどうの広場	15
話題今くりはら	16・17
くりはら研究所だより	18・19
学校きょういくの窓	20
みんなの健康	21・22
環境・衛生ノート	23
休日急患診療当番医 ほか	24

無病息災を祈る

4月7日(日)、瀬峰地区泉谷で「泉谷お屋敷祭り」が行われました。

この祭りは、農業生産力の向上に貢献した仙台藩士橋本家の屋敷があった泉谷地区に伝わる祭りとして長年にわたり行われてきました。

今年は、悪天候により稚児行列などは行われませんでした。金澤寺本堂できらびやかな衣装をまとった子どもたちが地区の人たちと共に1年間の無病息災と五穀豊穡などを祈願しました。

みんなで ^{あす}明日へ



報告 市長選挙・市議会議員一般選挙 … 2・3
特集 高齢者福祉サービス … 4・5

目次

放射能関連情報 … 6・7
市からのお知らせ … 8~13
生涯学習のひろば … 13・14
きょうどうの広場 … 15
話題今くりはら … 16・17
くりはら研究所だより … 18・19
学校きょういくの窓 … 20
みんなの健康 … 21・22
環境・衛生ノート … 23
休日急患診療当番医 ほか … 24

無病息災を祈る

4月7日(日)、瀬峰地区泉谷で「泉谷お屋敷祭り」が行われました。この祭りは、農業生産力の向上に貢献した仙台藩土橋本家の屋敷があった泉谷地区に伝わる祭りとして長年にわたり行われてきました。今年は、悪天候により稚児行列などは行われませんでした。金澤寺本堂できらびやかな衣装をまとった子どもたちが地区の人たちと共に1年間の無病息災と五穀豊穡などを祈願しました。

みんなで明日へ

広報くりはら 2013(平成25)年5月1日発行 第165号
発行/栗原市 編集/栗原市企画部市政情報課

〒987-2293 宮城県栗原市築館薬師一丁目7番1号
☎0228(22)1122 フラクス ☎0228(22)0312

ホームページアドレス http://www.kuriharacity.jp/
電子メール koho@kuriharacity.jp

5月の休日急患診療当番医・調剤薬局

☎市民生活部健康推進課 ☎(22)0370

日	医 科	歯 科	調剤薬局
3 (金)	熊坂医院 一迫字川口 ☎(54)2311	くりこまクリニック 栗駒岩ヶ崎 ☎(45)2128	三浦歯科医院 若柳字川北 ☎(32)6310 熊坂医院(院内) ☎(54)2311 上小路一樹新生薬局 ☎(45)1255
4 (土)	宮城島クリニック 一迫真坂 ☎(52)2881	氏家医院 若柳字川南 ☎(32)2328	菊池歯科医院 一迫柳目 ☎(52)2029 一迫薬局 ☎(52)4614 氏家医院(院内) ☎(32)2328
5 (日)	日野クリニック 志波姫新沼崎 ☎(23)7100	高橋ハートクリニック 瀬峰下田 ☎(59)2005	宮野歯科医院 築館字下宮野 ☎(23)6958 志波姫シンドー調剤薬局 ☎(23)3022 靖恵薬局 ☎(38)3178
6 (月)	達内科小児科 築館薬師 ☎(22)2655	ほそや小児科 栗駒岩ヶ崎 ☎(45)5660	しらいし歯科クリニック 若柳字川南 ☎(35)1182 ヨネキ薬局築館店 ☎(21)1225 一樹新生薬局 ☎(45)2789
12 (日)	一迫内科クリニック 一迫真坂 ☎(52)2122	若柳消化器内科 若柳字川北 ☎(32)2316	一迫内科クリニック(院内) ☎(52)2122 サトウ調剤薬局 ☎(25)4530
19 (日)	きくた内科クリニック 築館源光 ☎(21)1313	石橋病院 若柳字川北 ☎(32)2583	みらい調剤薬局 ☎(25)0071 恵薬局 ☎(32)6375
26 (日)	くろさわ整形外科 一迫真坂 ☎(52)2627	渡辺整形外科内科胃腸科医院 栗駒岩ヶ崎 ☎(45)2273	サン調剤薬局 ☎(57)6888 上小路一樹新生薬局 ☎(45)1255

☐診療時間：午前9時～午後5時 ☐一般患者はご遠慮ください(原則として往診はしません)
☐必ず被保険者証をお持ちください ☐あらかじめ、当番医に電話で症状をお伝えください
☐休日当番医は、変更になることがあります

栗原市ホームページ

パソコンから 栗原市公式ウェブサイト
栗原まるかじり
<http://www.kuriharacity.jp/>
携帯電話から モバイル栗原市
<http://www.kuriharacity.jp/m/>

栗原市安全安心メール登録

<http://kuriharacity.mail-dpt.jp>



モバイル
栗原市



安全安心
メール登録

QRコード対応機種の場合は、上のQRコードを読み取って利用できます。QRコードは、(株)デンソーウェーブの登録商標です。

今月の納期 5月31日(金)まで

固定資産税(第1期)
国民健康保険税(第1期)
☎総務部税務課 ☎(22)1121

※納付は口座振替が便利です
※税金を滞納すると、延滞金がかかります「納税は納期限までに!」

人口の動き

※平成25年3月末現在、()は前月比

人口 ● 74,467人(△260)
男: 35,958人(△139) 女: 38,509人(△121)
世帯数 ● 24,733世帯(△50)
出生 ● 32人 死亡 ● 83人
転入 ● 221人 転出 ● 430人
☎市民生活部市民課 ☎(22)3211

広報紙・ホームページに……有料広告募集中

お問い合わせは、
栗原市広告掲載代理店 南部屋印刷(株) ☎22-2131へ

さわやかな風が夏の匂いをふくんでいるような気がします。

すべてのパーマ料金

50%off

※①・②は40%offになります。

「ひらの」は、今年も復興に向けて応援し続けます!

HPアドレス <http://biyou-hirano.jp/>

薬館店 0228-22-2187 若柳店 0228-32-2241 古川旭店 0229-23-2667

期間 5月31日まで

※市は自主財源確保のために、有料広告を掲載しています。

◎乱丁・落丁・白紙などがありましたらご連絡ください。すぐにお取り替えます。市政情報課 ☎(22)1126

・再生紙を使用しています ・環境に優しい大豆油インキを使用しています

今回の選挙で当選した 市長と市議会議員の紹介

掲載内容
写真
氏名／年齢
党派／当選回数

市議会議員

小岩 孝一 (65) 無所属・現 ③

瀬戸 健治郎 (53) 無所属・現 ③

相馬 勝義 (66) 無所属・現 ③

佐藤 千昭 (65) 無所属・現 ③

阿部 貞光 (54) 無所属・現 ③

三浦 善浩 (50) 公明党・現 ②

小野 久一 (60) 日本共産党・元 ②

高橋 義雄 (72) 無所属・現 ③

高橋 勝男 (55) 社会民主党・現 ②

佐藤 悟 (69) 社会民主党・元 ②

三塚 東 (58) 無所属・現 ③

高橋 涉 (60) 無所属・新 ①

佐々木 嘉郎 (58) 無所属・現 ③

鹿野 芳幸 (64) 無所属・現 ③

沼倉 猛 (68) 日本共産党・現 ③

佐々木 幸一 (71) 無所属・現 ③

佐々木 脩 (70) 無所属・現 ②

石川 正運 (69) 無所属・現 ②

濁沼 一孝 (65) 無所属・現 ③

菅原 勇喜 (61) 日本共産党・現 ③

菅原 久男 (66) 無所属・元 ②

佐藤 勇 (69) 無所属・現 ③

佐藤 文男 (62) 日本共産党・現 ②

佐藤 範男 (61) 無所属・新 ①

五十嵐 勇 (64) 無所属・現 ③

佐藤 久義 (71) 無所属・現 ③

市長

佐藤 勇 (70) 無所属・現 ③

平成25年4月21日執行 市長選挙・市議会議員一般選挙結果

栗原市選挙管理委員会 ☎(22)1122

市長選挙の開票結果

得票数	候補者名	党派など
当選 25,534	佐藤 勇	無所属・現
19,001	千葉 健司	無所属・新

市議会議員一般選挙の開票結果

得票数	候補者名	党派など
当選 2,882	相馬 勝義	無所属・現
当選 2,051	瀬戸 健治郎	無所属・現
当選 2,026	小岩 孝一	無所属・現
当選 1,851	三浦 善浩	公明党・現
当選 1,837	阿部 貞光	無所属・現
当選 1,760	佐藤 千昭	無所属・現
当選 1,722	三塚 東	無所属・現
当選 1,695	佐藤 悟	社会民主党・元
当選 1,629	高橋 勝男	社会民主党・現
当選 1,620	高橋 義雄	無所属・現
当選 1,603	小野 久一	日本共産党・元
当選 1,601	佐々木 幸一	無所属・現
当選 1,594	沼倉 猛	日本共産党・現
当選 1,560	鹿野 芳幸	無所属・現
当選 1,483	佐々木 嘉郎	無所属・現
当選 1,469	高橋 涉	無所属・新
当選 1,437	菅原 久男	無所属・元
当選 1,434	菅原 勇喜	日本共産党・現
当選 1,348	濁沼 一孝	無所属・現
当選 1,341	石川 正運	無所属・現
当選 1,294	佐々木 脩	無所属・現
当選 1,257	佐藤 久義	無所属・現
当選 1,242	五十嵐 勇	無所属・現
当選 1,237	佐藤 範男	無所属・新
当選 1,218	佐藤 文男	日本共産党・現
当選 1,194	佐藤 勇	無所属・現
1,066	佐藤 優	無所属・現
1,046	佐々木 栄一	無所属・新
1,026	佐藤 庄喜	無所属・新

(得票数の小数点以下は省略)

市長選挙 佐藤 勇 氏が当選 市議会議員一般選挙 新議員26人が決定

任期満了に伴う栗原市長選挙・栗原市議会議員一般選挙が4月14日(日)告示され、市長選挙には現職の佐藤 勇氏(70)と元市議会議員の千葉 健司氏(56)の2人が、市議会議員一般選挙には、26人の定数に対し29人の立候補の届け出がありました。

投票は、4月21日(日)の午前7時から午後7時まで(栗駒第1投票所は午後5時まで)市内57カ所の投票所で行われ、投票率は市長選挙、市議会議員一般選挙ともに72.67%となりました。市長選挙は前回無投票でしたが、市議会議員一般選挙では前回の投票率を6.63ポイント下回りました。

市長選挙・市議会議員一般選挙の投票状況

	男	女	計
有権者数	29,901人	32,634人	62,535人
市長選 投票者数	21,540人	23,906人	45,446人
市長選 投票率	72.04%	73.25%	72.67%
市議選 投票者数	21,539人	23,906人	45,445人
市議選 投票率	72.03%	73.25%	72.67%

同日の午後9時から栗駒みちのく伝創館で即日開票が行われました。

開票の結果、市長に佐藤 勇氏が、市議会議員には現職21人、元職3人、新人2人の計26人が当選しました。



深夜にまで及んだ開票作業

慎重に確認する選挙立会人

当選証書が付与されました

4月22日(月)午前10時から、当選証書付与式が市役所講堂で行われ、市選挙管理委員会から当選人に対して当選証書が付与されました。

任期は平成29年4月30日までの4年間です。

長谷川市選挙管理委員会委員長から当選証書を付与される佐藤 勇氏



※氏名は敬称略、年齢は4月21日現在、掲載順は得票順

No.7 生活管理指導短期宿泊事業

一時的に自宅で生活できなくなったとき
 養護老人ホームで、短期間の宿泊サービスを提供します。

利用できる人
 要支援・要介護認定を受けていない65歳以上の方



利用者負担
 1日 380円(食費は別に加算)

No.9 軽度生活援助事業

自分で家事ができなくなったとき
 ホームヘルパーを派遣し、簡単な家事を援助します。1回の利用は1時間(30分の延長が可能)です。

利用できる人 ※要支援・要介護認定を受けていない方に限ります

65歳以上のみの世帯の方

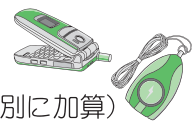


利用者負担
 1回 200円
 ※30分延長した場合は100円を加算

No.11 徘徊高齢者家族支援サービス事業

認知症の家族が徘徊するようになったとき
 徘徊高齢者探索システムの端末機をお貸しします。

利用できる人
 認知症により常時徘徊する65歳以上の要介護認定者を介護する家族の方



利用者負担
 月 500円(現場急行費用などは別に加算)

No.13 家族介護支援レスパイト事業

高齢者を介護する家族が、病気や冠婚葬祭などで介護することができなくなったとき
 短期間、介護者に代わって施設で介護サービスを提供します。

利用できる人
 要支援・要介護認定を受けていない65歳以上の方



利用者負担 1日 350円(食費は別に加算)

No.8 寝具洗濯等サービス事業

自分でふとんを干すことが困難になったとき
 布団など、寝具の洗濯と乾燥をします。

利用できる人
 65歳以上のみの世帯の方



利用者負担
 市民税非課税世帯 1回 1,200円
 市民税課税世帯 1回 2,000円

No.10 高齢者日常生活支援業務利用助成事業

庭の草刈りや居宅の除雪など、日常生活で支援が必要になったとき
 市シルバー人材センター利用券を年に6枚(6時間分)交付します。



利用できる人 65歳以上のみの世帯の方

利用者負担
 利用券1枚につきシルバー人材センターの1時間当たりの業務単価の2割と事務費(10%)

利用できる内容
 庭の草刈り、庭木の剪定、居宅の除雪、家屋の簡単な修理 など

No.12 介護用品支給事業

紙おむつなどの介護用品が必要なとき
 介護用品支給券を交付します。

利用できる人 ※市民税非課税世帯に限ります
 要支援・要介護認定を受けている方で、紙おむつが必要な方



利用者負担
 支給券の限度額を超えた部分

No.1からNo.10までの問い合わせ先
 ☎市民生活部社会福祉課
 ☎(22)1340

No.11からNo.13までの問い合わせ先
 ☎市民生活部介護福祉課
 ☎(22)1350

申し込み: 各総合支所市民サービス課に備え付けの申込書に必要事項を記入の上、申し込みください

高齢者福祉サービス

～在宅高齢者の方のための福祉サービス～

市では、高齢者の皆さんが住み慣れた地域で生きがいを持ち、自立した生活を送れるよう、さまざまな在宅高齢者福祉事業を行っています。
 サービスの利用方法など詳しくは、気軽に相談ください。

No.1 日常生活用具給付事業

火の取り扱いに不安になったとき
 電磁調理器、火災報知機、自動消火器を給付します。

利用できる人
 在宅で寝たきりの65歳以上の方
 一人暮らしの65歳以上の方 など

利用者負担
 市民税非課税世帯 無料
 市民税課税世帯 所得税額により負担あり

No.2 宅配給食サービス事業

自分で料理を作ることができなくなったとき
 お弁当の宅配と、同時に安否確認をします。

利用できる人
 65歳以上のみの世帯の方

利用者負担
 市民税非課税世帯 1食 300円
 市民税課税世帯 1食 500円

No.3 訪問理美容サービス事業

外出することが難しく理美容店に行けないとき
 訪問した理美容業者の訪問費用相当分を助成します。

利用できる人
 要介護3以上の認定を受けた65歳以上の方

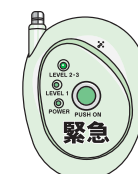
利用者負担 理美容代金

No.4 緊急通報システム事業

一人暮らしに不安を感じるようになったとき
 家庭用緊急通報装置を設置します。

利用できる人
 65歳以上のみの世帯の方

利用者負担 月 500円



No.5 高齢者福祉タクシー利用助成事業

通院のときに公共交通機関が利用できないとき
 月4枚のタクシー券(小型タクシー基本料金相当分)を交付します。

利用できる人 ※市民税非課税世帯の方で、定期的に通院が必要な方に限ります

65歳以上のみの世帯の方
 要支援・要介護認定を受けている65歳以上の方



利用者負担 基本料金(初乗り料金)を超える部分

No.6 生きがい活動支援通所事業

交流の輪を広めたいとき
 通所による軽体操や創作活動などを行います。

利用できる人
 要支援・要介護認定を受けていない60歳以上の方

利用者負担
 1回 800円(温泉保養施設利用の場合は300円加算。そのほか、傷害保険料、材料費の負担あり)



◇農林産物の測定結果(県が実施) (単位：ベクレル/kg)

Table with 4 columns: 採取日, 品目, 測定値(放射性セシウム), 基準値(放射性セシウム). Row 1: 4月15日, ミニキュウリ(施設), 不検出, 100.

※基準値は、食品衛生法の規定に基づく食品中の放射性物質に関する基準値です

◇下水汚泥の測定結果 (単位：ベクレル/kg)

Table with 4 columns: 採取日, 採取場所, 測定値(放射性ヨウ素), 測定値(放射性セシウム). Rows include 鷺沢浄化センター and 花山浄化センター.

※肥料原料として利用する下水汚泥の基準は、放射性セシウム200ベクレル/kg以下です

◇持ち込みなどによる食品の測定状況

Table with 4 columns: 区分, 品目名, 測定済検体数, 放射性セシウムが100ベクレル/kgを超えた検体数. Includes categories like 野菜類, キノコ類, 穀類.

◇井戸水などの測定結果 (単位：ベクレル/kg)

Table with 4 columns: 受付期間, 検体数, 測定値(放射性セシウム), 水道水の管理目標値(放射性セシウム). Row 1: 3月1日～7日, 2検体, 不検出, 10.

※2 食品衛生法に基づく飲料水の基準値です

◇浄水発生土の測定結果 (単位：ベクレル/kg)

Table with 4 columns: 採取日, 採取場所, 測定値(放射性セシウム). Rows include 若柳, 金成, 築館浄水場.

※原子炉規制法に定めるコンクリートなどに使用可能な基準は、放射性セシウム100ベクレル/kg以下です

(測定日：3月16日～4月15日/単位：検体)

Table with 4 columns: 区分, 品目名, 測定済検体数, 放射性セシウムが100ベクレル/kgを超えた検体数. Includes items like ナガイモ, ヤマメ, イワナ.

(単位：検体)

Table with 2 columns: 測定済検体数(合計), 放射性セシウムが100ベクレル/kgを超えた検体数(合計). Values: 55, 8.

※簡易測定器による測定値です ※放射性ヨウ素については、すべて不検出でした ※100ベクレル/kgは、一般食品の販売などで流通可能な放射性セシウムの基準値です ※検出下限値は10ベクレル/kgです ※持ち込みなどによる食品の測定は、自家消費分を対象としています

◆空間放射線量の測定結果◆ (単位：マイクロシーベルト/時)

◇消防施設の測定結果 (測定日：4月3日～16日)

Table with 6 columns: 地上から, 消防本部, 東分署, 北分署, 南出張所, 西出張所. Rows include 最大値, 最小値, 平均値.

◇保育所、幼稚園、小・中学校の測定結果 (測定日：4月8日～12日 測定場所：校庭、園庭の中央)

Table with 3 columns: 施設名, 測定値(50cm), 測定値(1m). Lists various schools and kindergartens.

※高清水保育園、鷺沢保育所、金成保育所は幼保一元化施設のため、幼稚園施設に掲載しています ※測定値については、放射性物質対処特措法に基づく測定表記(50cm、1m)で掲載していますので、地表の測定値については、学校だよりや市ホームページで確認してください

◆放射性物質の測定結果◆

◇学校などの給食使用食材の測定結果 (単位：ベクレル/kg)

Table with 4 columns: 測定日, 測定施設, 食材(放射性セシウム), 完成調理品(放射性セシウム). Row 1: 4月1日～17日, 市内全20施設, 不検出, 不検出.

放射能関連情報 閣総務部危機管理室(22)1149. Text about radiation measurement results and safety.

不検出で、安全を確認しました。また、市が管理する3つの下水道浄化センターの下水汚泥や浄水発生土(浄水場の浄水処理過程で除去される土砂)に含まれる放射性物質も、すべて国の基準値を下回る結果となりました。なお、持ち込みなどに

よる食品の測定では、一部のキノコ類や魚類が国で定める基準値を上回りました。 Image of a child eating.

除染後の永年性牧草の検査について. Text about long-term monitoring of pastured grass after decontamination.

食品の放射性物質測定. Text about food radiation measurement, including information on decontamination and monitoring.

平成25年度 栗原市病院事業企業職員採用試験

問 医療局医療管理課 ☎(21)5631

- 受験申込期間
5月1日(水)～31日(金)
※5月31日(金)必着
- 試験日 6月9日(日)
- 試験会場
栗原中央病院2階講義室
- 試験の方法 小論文、人物試験(面接)など
- 申し込み
受験案内と申込書は栗原中央病院2階の医療管理課で配布するほか、医療局のホームページからダウンロードできます
※郵送で請求する場合は、封筒の表に「栗原市病院事業企業職員採用試験申込用紙請求」と朱書きの上、宛先を明記し140円切手を貼った定形外封筒を同封してください
- 申込先 医療管理課
〒987-2205
栗原市築館宮野中央三丁目1番地1
http://www.kam.or.jp/

試験区分	職種	人数	受験資格
医療技術職	薬剤師	若干名	<input type="checkbox"/> 当該職種の免許がある方 <input type="checkbox"/> 昭和29年4月2日以降に生まれた方
	臨床検査技師	1人	
	看護師	5人程度	

(注) 採用予定人数は、現時点での予定であり、今後、変更することがあります。また、採用は原則として平成25年7月1日以降で就業可能な日となります。

水洗化・排水設備工事の補助制度

問 上下水道部下水道課 ☎(42)1133

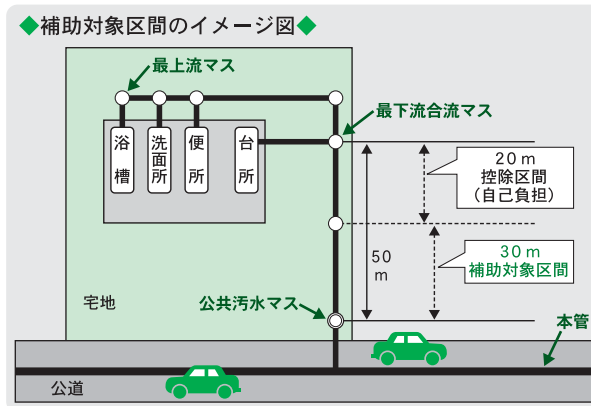
公共下水道などの処理区域にお住まいの皆さんを対象に、一日も早く水洗化にしたいため、水洗便所への改造や、それに伴う排水設備工事費用の負担を軽減できるように、次の2つの補助制度を設けています。詳しくは、問い合わせください。

水洗便所等改造資金利子補給制度

- 事業の概要
水洗便所への改造や、それに伴う排水設備工事などの資金を、市が指定する金融機関から融資を受けた場合に限り、市がその利子を支払います
- 融資対象者
供用開始となった、処理区域内での新築や、排水設備などの改造をする建築物の所有者、または占有者
- 融資の条件
① 市税や公共下水道などの分担金、水道料金を滞納していないこと
- 返済方法
① 融資を受けた金融機関の返済方法により返済
② 返済期間のうち5年間で、市が年利3%までの利子を金融機関へ支払います
- 申し込み
市が指定する工事店に、排水設備工事を依頼する際に申し込みください
- 利子補給対象限度額
1戸につき100万円まで
- 改造資金の償還能力があること
- 市内に居住する連帯保証人がいること
- 申し込み
市が指定する工事店に、排水設備工事を依頼する際に申し込みください

排水設備設置工事費補助金

- 事業の概要
公共下水道および農業集落排水の排水設備工事をする方に対し、一定の条件に基づき、工事費の一部を市が補助します
- 対象区域など
 供用開始告示区域
 個人が所有する一般住宅や店舗付住宅
※賃貸住宅は除きます
- 補助金額
補助対象区間1m当たり上限3,000円とし、補助金の限度額は10万円までとします
- 申請方法
市が指定する工事店に、排水設備工事を依頼する際に、申し出ください
「排水設備等計画確認申請書」と同時に、指定工事店が代行申請します



特定計量器定期検査

問 産業経済部産業戦略課 ☎(22)1220
問 宮城県計量検定所 ☎(247)1641

商店や病院などで取り引きや証明に使用されている「はかり」は、2年に1回、計量法で定められた定期検査を受けることが義務付けられています。定期検査は、所定の場所にはかりを持参し、検査をしますが、はかりの持ち運びが難しい場合には、計量士が出向いて行う代検査も実施しています。

前回までは手数料を宮城県証紙で支払いましたが、今回から当日現金で支払う方法に変更となりましたので、注意してください。
なお、手数料の金額など、詳しくは、問い合わせください。
※前回検査以後に、はかりを使用することになった方や、使用しなくなった方などは、事前に産業戦略課へ連絡してください

実施月日	実施区域	実施場所	検査受付時間
5月9日(木)・10日(金)	栗駒	栗駒総合支所	午前10時30分～ 午後2時30分
5月13日(月)	一迫・花山	一迫公民館正面玄関前	
5月14日(火)	鷲沢	鷲沢振興センター	
5月15日(水)	若柳(川南・畑岡)	若柳多目的研修センター	
5月16日(木)	若柳(川北・有賀・大岡)	若柳公民館	
5月17日(金)	金成	金成農村環境改善センター	
5月20日(月)	高清水・瀬峰	高清水総合支所(ほっと館)	
5月21日(火)～23日(木)	築館・志波姫	築館ふるさとセンター	

花山地区(小豆畑、大笹)で携帯電話の不感地帯を解消

問 企画部市政情報課 ☎(22)1126



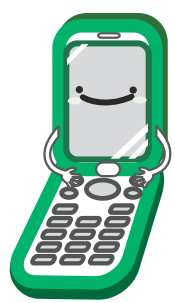
▲花山地区小豆畑に整備した基地局

市では、携帯電話の不感地帯を解消するため、携帯電話基地局の整備を行っています。

平成24年度には、花山地区の小豆畑と大笹の2カ所に、国や県からの補助を受けて携帯電話基地局を整備しました。

基地局の整備に当たり、携帯電話事業者各社に対して事業計画を要望した結果、NTTドコモから同意を得られたことから、同社から通信サービスの提供が受けられることになりました。

平成25年度は、花山金沢地区に基地局の整備を進め、不感地帯の解消に努めていきます。



寄付ありがとうございました

問 総務部管財課 ☎(22)1116

一般寄付

- 三浦 昭様 一金50,000円 2月27日
- 株式会社小野良建設 様、栗原共同電工株式会社 様
コースロープ巻き取り器3台 2月27日
- 株式会社楠山設計 様 スクリーン200型1面 2月27日
- 築館中学校父母教師会 様 学校旗一式 2月27日
- 株式会社ケイセン企業 様 一金54,250円 3月6日
- アントニーあかね 様 掛軸2幅 3月7日
- 高橋 宏 様 ひな壇かざり1セット 3月11日

東日本大震災関連寄付

- 熊谷 洋江 様、川端 美紀 様 一金30,000円 3月6日



平成25年度 い・ど・う市民セミナー 新メニューで実施!

☎ 企画部市政情報課 ☎ (22) 1126
☎ 各総合支所市民サービス課

市の職員が皆さんの集会や会合に直接出向いて、市政、環境、福祉、産業、くらし、教育、市の将来のことなどについて分かりやすく説明します。市の仕事について市民の皆さんに理解していただくとともに、地域の課題などについて意見交換を行い、意見を市政に反映させていきます。気軽に申し込みください。

「いつでも(希望するときに)」「どこにでも(希望する場所で)」「うなずける(理解できるように)」をモットーに、市民の皆さんに役立つセミナーを行います。

No.	メニュー名	講座時間
1	市議会のしくみについてI	30分
2	市議会のしくみについてII	60分
3	選挙のはなし	60分
4	栗原市のお金について	60分
5	公共工事の入札はどのように?	60分
6	市有地等の売却はどのように?	30分
7	税金の申告について	60分
8	固定資産税のはなし	60分
9	栗原市の総合計画	20分
10	栗原市の大学連携について	20分
11	市の広報・広聴活動について	40分
12	栗原市の行政改革	40分
13	進めよう! 男女共同参画	60分
14	栗原市コミュニティ組織一括交付金制度	40分
15	環境基本計画について	45分
16	ごみを減らそう!	60分
17	ごみ処理施設の視察研修I	90分
18	ごみ処理施設の視察研修II	45分
19	し尿処理施設の施設研修	40分
20	次代を担う子どもたちのためにI	60分
21	次代を担う子どもたちのためにII	60分
22	次代を担う子どもたちのためにIII	90分
23	子どもの成長と子育て	50分
24	子どもたちの性の現状	60分
25	地域ぐるみの健康づくりについて	60分
26	みんなで取り組む心の健康づくり	50分
27	国民健康保険について	40分
28	後期高齢者医療制度について	40分
29	みんなで取り組む食育について New	60分
30	介護保険について	60分
31	高齢者の虐待防止について	60分
32	障害者福祉サービスについて	60分
33	赤十字について	45分
34	多重債務に陥らないために	40分

No.	メニュー名	講座時間
35	消費者トラブルにご用心!	60分
36	観光のススメ	60分
37	栗駒山麓ジオパーク構想 New	60分
38	ほ場整備はどのように進めるの	60分
39	農業振興地域整備計画について	40分
40	農林振興と畜産園芸振興!	60分
41	経営所得安定対策等について	60分
42	農地を守り、活かす栗原の農業	90分
43	魅力いっぱい!“農業者年金”	60分
44	栗原の道路について	60分
45	住宅の耐震性	60分
46	栗原市の都市計画について	90分
47	水道水のできるまで	60分
48	栗原市の水道料金	90分
49	「水洗トイレ」で快適な生活を!	60分
50	浄化槽は小さな下水道	60分
51	栗原市の汚水処理事業計画	60分
52	栗原市の医療について	60分
53	地域の防災マップをつくろう!	60分
54	放射能について	60分
55	我が家の災害対策	90分
56	危ないその火 火事のもと	60分
57	住宅用火災警報器を設置しましたか?	90分
58	子どもの就学支援制度	60分
59	夢ひらく学び舎づくり	90分
60	「幼保一元化」ってなあに?	45分
61	「協働教育」ってなあに?	30分
62	みんなでスポーツ!	30分
63	市立図書館の案内	30分
64	視聴覚センターの案内	30分
65	遺跡の調査と保護について	60分
66	史跡山王圀遺跡について	60分
67	栗原市の会計のしくみ	30分
68	監査制度について	30分

※各メニューの詳細内容は、事前に問い合わせください

電話予約による証明書の時間外交付

平日の予約受付時間内に電話で予約すると、その日の午後7時まで証明書などを受け取れる「電話予約による証明書等時間外交付サービス」を行っています。

● 予約受付日時

☐ 月曜日～金曜日
午前8時30分～午後5時

※祝日を除く

※交付時間は、予約した日の午後5時15分～7時

● 予約方法 希望する総合支所市民サービス課に電話予約

● 交付場所 予約した総合支所市民サービス課

● 予約できる方 市内に住所がある方

● 交付を受ける方 予約した本人

● 対象となる証明書 予約者本人、または同一世帯に属する方に関する次の証明書

▽ 住民票関係 住民票の写し、住民票除票、住民票記載事項証明書

▽ 印鑑登録関係 印鑑登録証明書

※証明を受けられる方の印鑑登録証(カード)を提示してください

▽ 税関係 納税証明書、課税証明書、所得証明書、資産証明書

※本人以外の資産証明書の交付には、委任状が必要

● その他 交付の際に本人確認を行います

本人を確認できる書類(運転免許証などの顔写真付きのもの)を持参してください

☎ 市民生活部市民課 ☎(22)3211

☎ 各総合支所市民サービス課

日曜日の窓口開庁日

5月の窓口開庁日は次のとおりです。

● 日時 5月12日(日) 午前8時30分～正午

● 場所 築館総合支所市民サービス課

● 日時 5月26日(日) 午前8時30分～正午

● 場所 金成総合支所市民サービス課

【業務内容】 戸籍・住民票・印鑑・税

関係の証明書などの交付

※市内どこの地区にお住まいの方でも利用できます

☎ 市民生活部市民課 ☎(22)3211

☎ 築館総合支所市民サービス課 ☎(22)1111

☎ 金成総合支所市民サービス課 ☎(42)1111



個人住民税特別徴収義務者の一斉指

従業員の所得税を源泉徴収している事業主(個人事業主を含む)は市・県民税についても、毎月支払う給与から天引き(特別徴収)し、従業員の住所地の市町村へ納入していただくことが法律で義務付けられています。県と市町村が共同で作成した特別徴収義務者一斉指定ガイドラインにより、平成25年度から特別徴収を実施していない事業主を順次特別徴収義務者に指定することにして

5月12日(日)は 民生委員・児童委員の日

民生委員・児童委員は、「広げよう 地域に根ざした思いやり」を行動宣言に掲げ、地域の皆さんからの福祉の相談に応じています。

相談に際しては、地域住民の立場に立って、秘密を守り、地域福祉向上と、安全で暮らしやすい地域社会をつくるため活動しています。

福祉について困ったときは、一人で悩まずお近くの民生委員・児童委員に声を掛けてください。

☎ 市民生活部社会福祉課 ☎(22)1340

☎ 各総合支所市民サービス課

行政相談委員に相談してください

行政相談委員として、次の方々から委嘱されました。行政相談委員は、国などの仕事について、困っていることなどの相談に応じ、その解決に向

けたお手伝いをする方です。相談は無料で秘密は守られます。気軽に相談してください。

● 行政相談委員

※相談日は、広報くりはら16日号のお悩み相談窓口に掲載しています

担当地区	氏名	担当地区	氏名
築館	鈴木 晃一	瀬峰	工藤 勝徳
若柳	加藤 忠典	鶯沢	佐藤 一男
栗駒	佐藤のり子	金成	高橋 祐一
高清水	高橋 勇喜	志波姫	曾根 章
一迫	狩野 吉行	花山	狩野 公章

☎ 企画部市政情報課 ☎(22)1126

2013 栗駒山夏山開き

もうすぐ到来する夏山シーズンに向けて栗駒山の夏山開きを開催します。
日時 5月19日(日)
午前9時30分～
場所 栗駒山いわかがみ平
※7月ころまで雪が残っている場所もあり、急激な気温変化などに備えた準備を忘れず、無理のない行動をお願いします



産業経済部田園観光課
☎(22)1151

細倉マインパークまつり

来場者を歓迎するため、70匹の鯉のぼりを展示し、また、次のとおりイベントを開催します。

- 日時・内容
 - クリハイザーショー 5月4日(土)
 - ①午前11時～
 - ②午後2時～

●郷土芸能
5月5日(日)
午前11時30分～
午後1時30分～
●場所 細倉マインパーク野外ステージ
●細倉マインパーク
☎(55)3215

●申請期限 家屋を取得した日の翌年度から3カ年
●産業経済部産業戦略課
☎(22)1220

農作物有害獣防護柵購入補助金

クマなどの有害獣による農作物の被害軽減対策として、新たに防護柵を設置した場合に補助金を交付します。

- 対象者 勤労者で市内に自ら住むための土地と家屋を新たに取得し居住する方
※そのほかにも、要件がありますので、詳しくは、電話で問い合わせください
- 交付額 家屋を取得した日の翌年の1月1日現在における土地の課税標準額の100分の1・4の額(百円未満切捨て)
- 申請方法 家屋を取得した日の翌年の5月末までに産業戦略課に備え付けの申請書に必要書類を添えて申請してください
- 申請期限 12月27日(金)
※受け付けは先着順で、予算額に達した場合は受け付けを終了します
※本事業は、県税として徴収されたみやぎ環境税のうち、市へ交付される補助金を活用しています

春の農作業安全運動

6月30日(日)まで、「一人ひとりが主役 広げよう！安全確認」をスローガンに、県内一斉に春の農作業安全運動を展開しています。

- 農作業安全実践項目
 - 機械や道具の点検・整備
 - 休憩を取れる無理のない作業
 - 道路を走行するとき は路肩の状況を確認
 - 作業に適した服装
 - ほ場の出入りやあぜ越えは慎重に
 - 機械の点検・調整のときは必ずエンジン停止
 - 道路走行に備えた反射板の装着

農業用排水路などの水難事故に注意！

農業用水のかんがい期は、農業用排水路が増水する時期です。水の流れも非常に速くなることから、これまで以上に水の事故に注意が必要です。

- 新たに3種が定期予防接種に指定
- 産業経済部農村整備課
☎(22)1138

風しんに注意

風しんは、通称三日はしかと呼ばれている感染症の一つです。

昨年未から、東北・北海道を除いた地域で、1月から3月までの感染者数が過去5年間の平均と比較すると約50倍以上となり、県内でも注意が必要です。



市役所(代表) ☎(22)1122
 築館総合支所 市民サービス課
 市民係、福祉係 ☎(22)1111
 産業建設係 ☎(22)1114
 築館・志波姫保健推進室
 ☎(22)1171
 築館・志波姫教育センター
 ☎(23)1236

若柳総合支所 市民サービス課
 市民係、福祉係 ☎(32)2121
 産業建設係 ☎(32)2124
 若柳・金成保健推進室
 ☎(32)2126
 若柳・金成教育センター
 ☎(32)2127

栗駒総合支所 市民サービス課
 市民係、福祉係 ☎(45)2111
 産業建設係 ☎(45)2114
 栗駒・鶯沢保健推進室
 ☎(45)2137
 栗駒・鶯沢教育センター
 ☎(45)2225

高清水総合支所 市民サービス課
 市民福祉係 ☎(58)2111
 産業建設係 ☎(58)2113
 高清水・瀬峰保健推進室
 ☎(58)2119
 一迫総合支所 市民サービス課
 市民福祉係 ☎(52)2111
 産業建設係 ☎(52)2114
 一迫・花山保健推進室
 ☎(52)2130
 一迫・花山教育センター
 ☎(52)2115

瀬峰総合支所 市民サービス課
 市民福祉係 ☎(38)2111
 産業建設係 ☎(38)2114
 瀬峰・高清水教育センター
 ☎(38)2127

鶯沢総合支所 市民サービス課
 市民福祉係 ☎(55)2111
 産業建設係 ☎(55)2114

金成総合支所 市民サービス課
 市民福祉係 ☎(42)1111
 産業建設係 ☎(42)1114
 志波姫総合支所 市民サービス課
 市民福祉係 ☎(25)3111
 産業建設係 ☎(25)3114
 花山総合支所 市民サービス課
 市民福祉係 ☎(56)2111
 産業建設係 ☎(56)2114

募集

市営住宅入居者募集

- 募集する住宅
- 市営住宅
 - ◇中の荃住宅(高清水) 1戸
 - ◇森下住宅(鶯沢) 1戸
 - ◇改良柳沢住宅(鶯沢) 1戸
 - ◇萩野住宅(金成) 1戸
- 受付期間
5月1日(水)～10日(金)
午前8時30分～
午後5時15分
※土・日曜日、祝日を除く

●申し込み 建築住宅課、または各総合支所市民サービス課に備え付けの募集要項を確認の上、申し込みください
●建設部建築住宅課
☎(22)1153



広報紙、ホームページ掲載有料広告を募集

市広報紙およびホームページに掲載する有料広告の広告掲載代理店が決定しました。広告掲載を希望の方は、代理店に申し込みください。

- 広告掲載枠の規格・枠数
【広報紙】1枠当たり縦40mm×横180mm
- 毎月1日号
- ①カラー 2枠
- ②2色 2枠
- 毎月16日号
- ①2色 2枠
- ※枠内であれば、掲載する広告数は任意とします

●ホームページ
トップページの指定する位置 10枠
●広告掲載代理店
南部屋印刷株式会社
☎(22)2131
ファクス(22)2175
※広告料金など詳しくは、代理店にお問い合わせください
●企画部市政情報課
☎(22)1126



生涯学習のひろば

第76回 河北美術展栗原展

- 日時 5月21日(火)～26日(日)
午前9時30分～午後6時
- 場所 栗原文化会館
- 内容 入賞、入選した日本画・洋画・彫刻と参与・顧問・招待作家の作品(約120点)を展示
- 入場料
一般・大学生 400円
高校生 200円
小・中学生 無料
※団体割引あり(20人以上)
- 教育福祉課
☎(42)3514

募集

青空大使団員募集

海外の歴史、文化、風土などに直接触れ、国際的視野を持った人材を育成するため、青空大使派遣事業の団員を募集します。
●日程 7月28日(日)～8月2日(金) ※予定5泊6日
●訪問先 オーストラリア クイーンズランド州
●対象 市内在住の中学生・2年生(市外の中学校に通学する方も可)
●定員 20人
※面接書類審査で決定します
●参加費 8万円
●申し込み 市立中学校 または社会教育課に備え付けの申込書に記入の上、問い合わせ先に、直接申し込みください

16ミリ映写機操作技術講習会

- 申込期間 5月1日(水)～14日(火)
- 教育福祉課
☎(42)3514
- 日時 5月24日(金)
午前9時～午後4時
- 場所 市立図書館
- 対象 市内に在住・在勤・通学の方※16歳以上
- 定員 10人(先着順)
- 受講料 無料
- 持ち物 筆記用具、昼食
- 申し込み 問い合わせ先に、電話で申し込みください
- 申込期間 5月8日(水)～17日(金)
- 視聴覚センター
☎(23)5501

子育てサポーター養成講座

家庭教育や子育て、しつけなどの相談に気軽に応じたり、アドバイスなどをする地域の人材を育成することを目的とした、養成講座を開催します。

講座日程

6月11日(火)、26日(水)
7月4日(木)

※1日だけの受講も可
●場所 県大崎合同庁舎、栗原文化会館

※日程により場所が異なります
●対象 市内在住の方

●受講料 無料
※交通費・昼食代は個人負担となります

●申し込み 5月31日(金)まで問い合わせ先に、電話で申し込みください

●問 教育部社会教育課
☎(42)3514

ワクワク陶芸教室

●日時 5月18日(土) 午前10時～正午
●場所 若柳公民館
●対象 市内在住の小学生以上
●定員 20人程度

●参加費 600円(材料代)
●申し込み 問い合わせ先に、電話で申し込みください

●問 若柳・金成教育センター
☎(32)2127

ノルディックウォーク講習会

●日時 5月18日(土) 午前9時30分～11時
●場所 栗駒総合体育館
●対象 市内在住の18歳以上
●定員 50人(先着順)

●受講料 3000円
●申し込み 5月15日(水)まで問い合わせ先に、電話で申し込みください

●問 栗駒・鷹沢教育センター
☎(45)2225

小学生かけっこクリニック

●日時 5月11日(土) 午前9時30分～11時30分
●場所 サン・スポーツランド栗駒
●対象 市内在住の小学生
●定員 30人(先着順)
●参加費 500円

●申し込み 5月9日(木)まで問い合わせ先に、電話で申し込みください

●問 栗駒・鷹沢教育センター
☎(45)2225



パーソナル・トレーニングメニュー作成

減量や、筋力アップなど、一人一人の目標に沿った、個人別のトレーニングメニューを専門スタッフが一緒に作成します。

●日時 5月2日(木) 午後7時30分～8時15分

□ 5月18日(土) 午後4時～4時45分

●場所 栗駒総合体育館

●対象 高校生以上

●定員 各5人(先着順)

●参加費 各800円

●申し込み 問い合わせ先に電話で申し込みください

●問 栗駒総合体育館
☎(45)5885

かんたん太極拳入門教室

●日時 5月9日、16日、23日、30日 午後3時～3時45分

□ 金曜クラス 5月10日、17日、24日、31日 午後7時～7時45分

●場所 栗駒総合体育館

●定員 15人(先着順)

●参加費(月額) 3,200円

●申し込み 問い合わせ先に、電話で申し込みください

●問 栗駒総合体育館
☎(45)5885

キッズ水泳教室

●日時 5月14日(火)、21日(火)、28日(火) 午後2時45分～3時30分

●場所 栗駒総合体育館

●対象 6歳児

●定員 8人(先着順)

●参加費(月額) 2,400円

●申し込み 問い合わせ先に、電話で申し込みください

●問 栗駒総合体育館
☎(45)5885



ジュニア水泳教室(初級)

●日時 5月8日(水)、15日(水)、22日(水)、29日(水) 午後4時～4時45分

●場所 栗駒総合体育館

●対象 小学生

●定員 13人(先着順)

●参加費(月額) 3,200円

●申し込み 問い合わせ先に、電話で申し込みください

●問 栗駒総合体育館
☎(45)5885

●トレーニングルーム利用講習会
トレーニングルームを利用するためには、施設ごとに講習会を一度受講する必要があります。

●申し込み 問い合わせ先に、電話で申し込みください

●問 栗駒総合体育館
☎(45)5885



若柳総合体育館

●日時 5月14日(火)、28日(火) 午後7時～8時30分

●場所 若柳総合体育館

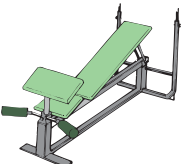
●対象 中学生以上

●定員 各20人(先着順)

●受講料 一般 200円 高校生以下 100円

●申し込み 問い合わせ先に電話で申し込みください

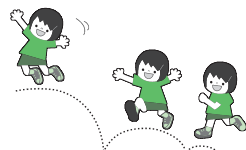
●問 若柳総合体育館
☎(32)3313



子どもづくりの広場

今月のテーマ/いち・にの参画講座受講生募集

問 企画部市民協働課
☎(22)1164



栗原市男女共同参画推進 サポーター養成講座 『いち・にの参画講座』受講生募集!

「いち・にの参画講座」は、男女共同参画推進リーダーを養成するため平成20年度にスタートしましたが、これまでに受講した方からは「男女共同参画は難しいことではないと分かった」、「もっと気軽に多くの人に参加してもらいたい」との声をいただきました。

そこで今年度は、男女共同参画推進に自分のできる範囲で協力していただけるサポーターを養成する講座として、新たにスタートします。

「男女共同参画って難しそう」と考えている方にも分かりやすい内容です。一回だけの参加もできますので、気軽に参加してください。

●場所 市民活動支援センターほか

●対象 満18歳以上で、市内に在住、または勤務し、男女共同参画社会づくりの推進に関心のある方

※「いち・にの参画講座」の受講経験がある方でも参加することができます

※全7回のうち、5回以上参加した方には、修了証を交付します

●申し込み 各総合支所市民サービス課に備え付けの申込書に必要事項を記入の上、市民協働課または各総合支所市民サービス課に持参、郵送、ファクス、Eメールのいずれかで申し込みください

※申込書は、市ホームページからもダウンロードできます

●申込期限 6月3日(月)

●送付先 市民協働課
ファクス (22)0313

〒9987-2229
栗原市築館薬師一丁目7番1号

Eメール kyodo@kuriharacity.jp

URL <http://www.kuriharacity.jp/>

栗原市男女共同参画推進サポーター養成講座 平成25年度「いち・にの参画講座」の予定

回	月日	学習テーマ(予定)	講師
①	6月22日(土)	講話 「男女共同参画の意義」	遠藤 恵子 氏 (山形県立米沢女子短期大学学長)
②	7月6日(土)	講話 「男女ともにイキイキできるまちづくり」	新田 新一郎 氏 (有)プランニング開 代表取締役)
③	7月27日(土)	講話・演習 「幸せな関係のために～DVを知ろう～」	門間 尚子 氏 (DVファシリテーター)
④	8月24日(土)	講話・演習 「アサーティブ～素直な自己表現方法～」	叶内 妙子 氏 (ウィメンズカウンセリングいずみカウンセラー)
⑤	11月9日(土)	男女共同参画シンポジウム【一般公開】 「東日本大震災と女性の視点を活かした自治会活動」	浅野 富美枝 氏(宮城学院女子大学教授) 井上 いほり 氏(岐阜県本荘まちづくり協議会会長) 宗片 恵美子 氏(イコールネット仙台代表理事)ほか
⑥	11月30日(土)	講話・ストレッチ 「体と心のリラックス」	渋谷 祐子 氏 (健生(株) 健康運動指導士)
⑦	12月14日(土)	講話 「男女共同参画社会の実現を目指して」	三條 秀夫 氏 (東北学院大学法学部准教授)

※内容が変更となる場合があります

**小迫祭(小迫の延年)
勇壮な武者絵巻**

4月7日(日)／金成白山神社境内

春の訪れを告げる国指定重要無形民俗文化財である「小迫の延年」が披露されました。

当日は、あいにくの悪天候となりましたが、祭りの最後に那須与一の扇の射的を再現した馬乗渡しが披露され、射的が射抜かれると観客からは大きな歓声があがっていました。



▲扇の射的を射る馬乗渡しの様子

金成

**手打ちそば祭りin花山
命名「秘湯花山そばの里」**

4月6日(土)／花山地区 道の駅路田里はなやま

花山地区の国道398号沿いをPRする愛称が誕生し、手打ちそば祭りin花山で命名披露が行われました。愛称は「秘湯花山そばの里」。自慢の温泉とそばで楽しんでもらいたいと地元の有志団体が命名しました。当日は、多くの観光客が、花山そばに舌鼓を打っていました。



▲山の紅葉をイメージしたのれん

花山

**2013東京国際ユース(U-14)
サッカー大会**

伊藤くんが出場

5月2日(木)～5日(日)／
東京都 駒沢オリンピック公園総合運動場
□サッカー



若柳中学校
2年 伊藤 大貴 くん
(若柳町3)

**第10回全国ホープス
選抜卓球大会**

佐藤くんが準優勝

3月29日(金)～31日(日)／
三重県伊勢市 三重県営サンアリーナ
□卓球(男子団体)



若柳小学校
6年 佐藤 永遠 くん
(若柳下在)



情報を
募集しています!

「輝け日本一!」では、全国大会、世界大会に出場する市民や市出身者を紹介します。情報をお寄せください。

企画部市政情報課
☎(22) 1126

春季火災予防運動 金成地区団第三分団

独自訓練を実施「消せない火はない!」

3月3日(日)／金成地区小堤

春季火災予防期間に合わせ、金成地区小堤で独自の訓練を行いました。

訓練には、分団のほとんどの団員が参加し、火災時に使用する自然水利を点検するとともに、実際に三迫川からホースとポンプを約200mつなぎ合わせて、放水訓練を行いました。

参加した消防団員は、「自分たちに消せない火はない」と、真剣に訓練に取り組みました。

今後も地区内の水利点検を行い、迅速な対応ができる体制を維持していきたいと考えています。



▲放水訓練の様子

金成

(寄稿者：市消防団金成地区団第三分団 分団長 金 誠一 さん)

みんなのひろば

地域の祭りやちょっとした良い話、新しい取り組みなど、とっておきの写真や情報をお寄せください。

企画部市政情報課 ☎(22) 1126

市内の文化財教策

⑨ 神田のシダレザクラ(瀬峰地区)

瀬峰地区には、市の名木・古木に指定されている樹木が5本あります。

地区の南側、神田にあるシダレザクラもそのうちの1本です。「神田のシダレザクラ」は、高さが約16メートル、幹回りが約1・9メートルで、推定樹齢は、およそ100年とされています。枝ぶりが見事で容姿がよく、桜が花をつけるころに残雪が残る栗駒山を背景とする風景が雄大で、写真撮影などに訪れる人の姿が見られます。

しかし、昨年は花の咲き具合が悪く、枝や葉に枯れた様子が見られました。診断の結果、幹の根元が自然の状態より30cm以上も盛土され、通気性が悪く根腐れを起こし、十分な水分を吸収できないでいることが分かりました。また、根の一部が菌に侵されていることも分かりましたので、2月に樹木医による樹勢回復のための治療を行いました。

市では、美しい花が咲くよう、今後も樹木の状態に注意しながら、市指定の名木・古木として保存に努めてまいります。桜の咲く頃に訪れてみてはいかがでしょうか。

企画部文化財保護課 ☎(42) 3515



▲神田のシダレザクラ

種別 市指定名木・古木
推定樹齢 平成22年3月24日
所在地 瀬峰神田

市長随想 「もっと前進」

このたび、3期目となる市政の舵取りをさせていただくこととなりました。県内一広い市内を駆け回りながら市民の皆さんからの声を伺い、あらためて市政を担うことの重責を痛感しております。

合併してからこれまでの8年間に2度の大地震に見舞われた栗原市にとって、震災からの復旧・復興は市政の最重要課題であります。復興のスピードガンに掲げた「みんなで明日へ」を合言葉に、市議会、そして市民が一丸となって取り組んでいかなければなりません。

さらに喫緊の課題として、急速に進む少子高齢化への対応、東京電力福島第一原子力発電所事故による放射能汚染対策、栗駒山や伊

豆沼など地域資源を活用した観光産業の活性化、4年後から始まる交付税の段階的削減を見据えた行財政改革など、乗り越えなければならぬ多くの試練が待ち構えています。栗原市がさらに発展するために、一つ一つ丁寧に解決し、次の世代へとつないでいかなければなりません。

「二日一生」の想いを胸に、これまで以上に全力で市政運営に取り組んでまいります。「くらしたい栗原」の実現に向け、もっと前進していくために。

栗原市長 佐藤 勇



▲豊かな自然の象徴「栗駒山」



田園観光都市の創造に取り組む「くりはら研究所」の広報紙

くりはら研究所だより

75

(発行)
くりはら研究所
(産業経済部田園観光課)
☎ (22) 1151
ファクス (23) 5370
E-MAIL
kanko@kuriharacity.jp

活動レポート 第2回栗駒山麓ジオパーク講演会

3月9日(土) / 金成総合支所ほたるホール

「ジオパーク」地元愛を高め、地域防災力も付く決定ツールをテーマに、多くの方々にジオパークを理解していただくことを目的として開催し、70人が参加しました。

● 講師 日本ジオパーク委員会 中川 和之 氏(時事通信社山形支局長)

講師の中川氏から、過去に発生した災害やこれまでの日本ジオパークの歩み、今後の展望などを中心に、講話いただきました。



▲講師の中川 和之 氏

ジオパークとは

ジオパークは「ジオ」地球や土地」と「パーク」公園」を合わせた造語で、ジオパークを指している地域を、日本ジオパーク委員会が認定します。日本ジオパークは、世界ジオパークに認定されている5地域を除き20地域あり、また現在、日本ジオパークを指している地域が栗原市を含めて17地域あります。

ジオパークの理念にある地形・地層などの地球活動の遺産とは、私は「何かとんでもないことがあった証拠」だと思

っています。『保全』、『教育』、『ジオツーリズム』の3つの考えをバランス良くというのがジオパークの考え方です。

あつという間に広がった日本のジオパーク

ジオパークは認定になったから終わりではなく、認定後も長く活動することに意味があります。だから面白く、最大の地域振興策と思う方々が増え、全国各地に広まりました。

地球と私たちとジオパーク

栗原が目指すジオパークが、栗原のことだけを語れば、それを私はジオパークとは思

活動レポート 「ふるさと食材のフレンチ」

3月19日(火) / 日本全国うまいもの交流サロンNAMIHIEI 東京都中央区

今回は東京で開催した、くりはら輝かせ隊交流会の様子をご紹介します。なお、くりはら研究所では、市の観光産業づくりを応援してもらええる栗原のファンづくり・顧客づくりを目的に、市外の方々を対象としてくりはら輝かせ隊の会員を募集しています。

毎年、東京都内の会場で開催している、『くりはら輝かせ隊交流会in東京』。

今回は「日本全国うまいもの交流サロンNAMIHIEI」を会場とし、GINZAKANSEIのシェフがつくる「ふるさと食材のフレンチ」をテーマに開催しました。

交流会には、くりはら輝かせ隊の会員の中から、首都圏で活躍されている市内出身の方や、これまでくりはら田園観光都市創造事業でお世話に



▲プレゼンテーションの様子



▲栗原市出身の坂田 幹靖 氏

なつた方など、32人が参加され、市からは、副市長をはじめ、一般社団法人栗原市観光物産協会、くりはらツーリズムネットワークの皆さんと一緒に、総勢14人が出向きました。

昨年度までは、郷土料理を主としたおもてなしを行ってききましたが、今回は新たな試みとして、GINZAKANSEIのシェフ坂田 幹靖 氏(栗原市出身)による、栗原の食材をフレンチ流にアレンジしたメニューでおもてなしを行いました。



▲素材が活かした「ふるさと食材のフレンチ」

イワナや志波姫ポーク、漢方牛などの栗原を代表する食材を使用し、素材の味を大切に料理がとて好評でした。

また、栗原の観光を紹介するプレゼンテーションでは、くりはらツーリズムネットワークから、昨年に実施した「くりはら博覧会」らしいの様子を、一般社団法人栗原市観光物産協会からは、現在の取り組みと今後の展望など、くりはら研究所からは「栗駒山麓ジオパーク構想」を中心とした取り組みをDVD上映も交えながら報告しました。

参加者の方々からは、次のような意見や感想をいただきました。

- 栗原の水・食は何故美味しいのか、ジオパークで解明してほしい。
- ぜひ協力しますので、都市圏で栗原の物産をたくさん売ってほしい。

ません。栗原の地から、地球や日本、東北を語れる、それがジオパークだと思えます。

変動帯でのジオパーク

私たちの住む日本列島は変動帯で、ここで生きる私たちの暮らしはどうしていいか、ジオパークで防災教育を行うことは大切なことです。

災害を語り継ぐ

ジオ(地球)の活動は災害など大きなマイナスを生むことでもあります。私たち「人」は少しずつ再生・復興を繰り返してきました。そういう意味で「人」の力強さを生み出すことが出来ます。

自然災害におけるジオパークの役割

地球は私たちに自然資源や美しい景観をもたらします。しかし、ときには地震や津波など大きな災害を引き起こすこともあります。ジオパークで私たちの生きている地球について教育することは、自然との共存を理解する上で効果的なものです。

栗原は何を語る？

大事なのはストーリーで、つなげて語れるのがジオパークです。

栗原のストーリーは荒砥沢地すべりだけではなく、沢山ある地域の「宝」を皆さんでつなげて語ってください。

平成25年度栗駒山麓ジオガイド養成講座

市では、平成20年岩手・宮城内陸地震で被災した栗駒山麓崩落地の地形・景観と既存の観光資源とを結び付け、ジオパーク認定を目指して活動しています。

今年度も、ジオパークの魅力を来訪者に伝える、ジオガイド養成講座を開催します。

6月から開催予定の初級講座のほか、現地実践を中心とした新たな中級講座を下記のとおり開催します。

※初級講座の詳細は、決定次第お知らせします

ジオガイド養成講座(中級講座)

【日時】 第1回 5月14日(火)午後7時～

【場所】 市民活動支援センター多目的室

【対象】 初級講座を修了した方やガイド実践者の方など

【参加費】 無料

【申し込み】 くりはら研究所に電話で申し込みください



▲早稲田大学教授 宮口 侗迪 氏

● らいとジオパークは、栗原の宝と魅力を伝える手法として非常に有効である。

● 栗原の観光資源は魅力的であるが、アクセス面の改善が必要である。

● 栗原への励ましや幼少の頃を懐かしむ声も聞かれ、ふるさとの良さを実感できるこの交流会を今後も続けてほしいと要望がありました。

最後に、くりはら輝かせ隊を代表して、早稲田大学教授 宮口 侗迪 氏から「栗原市の宮口 侗迪 氏から「栗原市のようにほんによが並ぶ田園風景は貴重であり、この美しく価値ある景観を失くさないように」

うに守っていきましょう。」と励ましの言葉をいただきました。

くりはら輝かせ隊は、北海道から沖縄県まで、260人の会員がいます。今後も会員の皆さんに栗原市の観光産業を応援していただき、くりはら田園観光都市創造事業のさらなる展開を図っていきます。

シリーズDC 第4回

初夏の栗駒山麓を楽しめるバスを運行!

市では、初夏の栗駒山をたくさんの観光客に楽しんでいただくために、「栗駒山麓まるかじりバス」を運行します。

登山道から望む巨大な駒姿の残雪や、山の目覚めを知らせる色とりどりの高山植物たちに出会い、栗駒山に出かけてみませんか。

● 期 間 5月3日(金)～6月30日(日)

● 運行区間 くりこま高原駅～栗駒山いわかがみ平

● 申し込み 乗車希望日の4日前までに電話で申し込みください(最少催行人数5人)

※土・日曜日、祝日のみの運行です

※詳しくは、栗原市観光物産協会まで問い合わせください

☎ 一般社団法人栗原市観光物産協会 (25) 4166

笑顔咲きたび 伊達な旅 仙台 Sendai & Miyagi, where smiles blossom 宮城

ぼくたち
わたしたち

むし歯ありません!

3月の3歳児健診で、
むし歯のなかった子どもは、40人中28人でした。

問 市民生活部健康推進課 ☎(22)0370

 伊藤 啓太くん (築館)	 氏家 隆瑛くん (築館)	 熊谷 颯ちゃん (築館)	 佐佐 隆真くん (築館)	 鈴木 紗英ちゃん (築館)	 高橋 輝真くん (築館)
 田中 大雅くん (築館)	 星野 桜子ちゃん (築館)	 細川 陽朗くん (築館)	 山田 誠也くん (築館)	 大場 護仁くん (若柳)	 高橋 瑛人くん (若柳)
 二階堂 美羽ちゃん (若柳)	 沼倉 ひなのちゃん (若柳)	 遊佐 星羅ちゃん (若柳)	 安藤 みなせちゃん (栗駒)	 千葉 祥太くん (栗駒)	 加藤 礼央くん (瀬峰)
 佐藤 鳳我くん (瀬峰)	 小野寺 陽愛ちゃん (金成)	 佐藤 淳樹くん (金成)	 築茂 煌月くん (金成)	 佐々木 陽大くん (志波姫)	 佐藤 舞咲ちゃん (志波姫)
 佐藤 光希くん (志波姫)	 菅原 滯ちゃん (志波姫)	 久光 莉乃ちゃん (志波姫)	 大場 太郎くん (花山)		

くりはら市民21健康プランでは
「3歳児の1人平均
むし歯数を1本以下に」
を目指します

※ 了解を得た方のみ掲載しています



学校きょういくの窓

～夢ひらく学び舎づくり～

第57号

問 教育部教育環境推進室
☎(42)3513・ファクス(42)3518・E-メール kyokan@kuriharacity.jp

4月から新しい学校として歩み始めました
学校再編により平成25年4月から開校した市立学校で開校式・開園式を行いました。

4月7日(日)から10日(水)にかけて市内4カ所で開校式・開園式を行いました。それぞれの学校で行った式典では、市長の式辞に続き、市教育委員会が開校を宣言しました。その後、真新しい校旗が市長から教育委員会へ、教育委員会から学校長と児童生徒代表へと手渡され、新しい学校の歴史がスタートしました。

若柳小学校

4月7日(日)、旧若柳小学校の校舎を活用した新生「市立若柳小学校」で式典を行いました。式典には、校歌作詞者の佐々木洋一さん、校歌作曲者の吉川和夫さんに出席いただき、吉川さんの指揮で校歌が披露されました。



▲生徒代表の指揮と伴奏による校歌の披露

栗駒中学校



▲児童による校歌「こころに」の披露

4月8日(月)、旧栗駒中学校の校舎を活用した新生「市立栗駒中学校」で式典を行いました。

立栗駒中学校」で式典を行いました。式典では、栗駒中学校3年の横屋遥香さんの指揮と同じく3年の太宰あみさんの伴奏にあわせ、校歌が披露されました。

一迫小学校

4月9日(火)、旧一迫小学校の校舎を活用した新生「市立一迫小学校」で式典を行いました。式典では一迫小学校ブラスバンドの演奏に乗せて、校歌が披露されました。



▲ブラスバンドの演奏に乗せ校歌を披露

栗駒小学校

4月10日(水)、旧岩ヶ崎小学校の校舎を活用した新生「市立栗駒小学校」で式典を行いました。式典では、油井校長と栗駒小学校6年の小野寺夏美さんが、校旗を受け取った後、同じく6年の大江美祈さんと後藤陸くんから新生「栗駒小学校」への思いをそれぞれ発表していただきました。



▲校旗を披露する油井校長(右)と児童代表の小野寺さん



▲大江さん(右)と後藤くんによる児童代表の言葉

環境・衛生ノート

各総合支所市民サービス課

- 市民生活部環境課 ☎(22)3350
- 市クリーンセンター ☎(52)3080
- 市衛生センター ☎(33)2301

- 薬館 ☎(22)1111
- 栗駒 ☎(45)2111
- 一迫 ☎(52)2112
- 鶯沢 ☎(55)2111
- 志波姫 ☎(25)3111
- 若柳 ☎(32)2121
- 高清水 ☎(58)2111
- 瀬峰 ☎(38)2111
- 金成 ☎(42)1111
- 花山 ☎(56)2112

小売店や飲食店などから出されるごみの取り扱いについて

市民生活部環境課

ごみは大きく分けて、「家庭系ごみ」と「事業系ごみ」に区分されます。事業系ごみは、事業活動に伴って発生するごみで、小売店や飲食店、会社、工場などの営利を目的とする事業活動だけでなく、病院など広く公共サービスを行っているところも含め、事業活動から出されるすべてのごみをいいます。事業者は、法律により事業活動に伴って生じた廃棄物(ごみ)は、自らの責任で適正に処理しなければなりません。このため、事業系ごみを一般の家庭から出される家庭系ごみとして集積所に出すことは出来ません。事業系ごみは家庭系ごみと同様に分別し、種類に応じて市クリーンセンターに直接運搬する方法と市が認めた一般廃棄物収集運搬業者に委託する方法のいずれかで処理をすることになりますので、適切な方法で処理をお願いします。

プラスチック製容器包装の出し方とお願い

市民生活部環境課

市では、プラスチック製品の中でもプラスチック製容器包装(プラマークが表示されている物)を資源ごみとして分別収集し、再資源化を図っています。しかし、最近プラスチック製容器包装以外の物が混入され、処理場での分別作業に支障が出ています。各家庭に配布している「ごみの出し方」を参考に、適切に分別をお願いします。収集されたプラスチック製容器包装は、再資源化され、公園などに設置されている偽木やプラスチック杭などに利用されています。



▲資源ごみとして出せるプラマーク

家庭で心掛けてほしいこと

- 汚れたままでは出さないようにしましょう
 - 汚れている物は、すすいで汚れを落とし、水を切ってから出しましょう
 - 汚れがひどく、洗っても落ちない物や、洗にくい物は、燃やせるごみに出しましょう
- 飛散防止やカラスなどによる被害を防ぐため、必ず集積所に設置されている専用ネットに入れて出しましょう
- 容器包装以外のプラスチック製品は、燃やせるごみに出しましょう
 - バケツ、歯ブラシ、ビデオテープ、DVD、CDケース、およびプラマークが非表示の物などは燃やせるごみに出しましょう

★資料の請求の方は、ご連絡頂ければ郵送致します。

家族葬会館 絆 祭壇 **50,000円**

事前相談された方で西館又は東館をご利用の場合
祭壇料 **30,000円** 割引いたします

無料資料請求の方ご利用より5,000円引き
無料相談ご来店ご利用より5,000円引き

最大 **10,000円** 引きで
ご奉仕させていただきます

24時間(有)わか柳葬祭

☎(0228) 32-3275 FAX(0228) 32-4022

※市は自主財源確保のために、有料広告を掲載しています

歯つぴいスマイル

8020達成をめざしましょう
KEEP 20 TEETH TILL YOUR 80

歯と口の話 ④「全身麻酔による歯科治療(続)」

平成15年から21年までの間に東京医科歯科大学附属病院を受診し、何らかの精神障害によって行動調整が必要と判断された新来患者228人について、その行動調整法(全身麻酔法、静脈内鎮静法、笑気吸入鎮静法、通法+行動療法、抑制その他)を同大学大学院障害者歯科学講座の篠塚修准教授が分析したところ、次のとおりでした。

「全身麻酔による歯科治療」としての電話相談は、東北大学病院歯科麻酔疼痛管理科(☎022(717)8420)で行っています。気軽に相談してください。

※1 歯科治療ができる状態に行動を導くこと

※2 自分の意思とは関係なく現れる異常行動

(図1) 障害別の行動調整法

障害	全身麻酔法	静脈内鎮静法	笑気吸入鎮静法	通法+行動療法	抑制	その他
自閉症	59.3%	23.8%	9.5%	52.3%	5.1%	8.5%
脳性まひ	36.2%	23.8%	9.5%	52.3%	5.1%	8.5%
精神遅滞	33.0%	23.8%	9.5%	52.3%	5.1%	8.5%
ダウン症候群	36.2%	23.8%	9.5%	52.3%	5.1%	8.5%
脳性まひ	36.2%	23.8%	9.5%	52.3%	5.1%	8.5%
自閉症	36.2%	23.8%	9.5%	52.3%	5.1%	8.5%

☎ 栗原市歯科医師会 ☎(23)8148

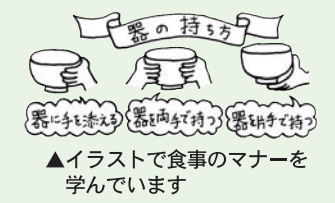
『食事のマナー』

鶯沢保育所 栄養士 坂田 香織



鶯沢幼稚園・保育所では、食事を楽しみながら元気に成長してほしいと食育に取り組んでいます。中でも、特に食事のマナーを大事にしています。「いただきます」「ごちそうさま」は、食べ物として命をいただいたものへ、そして、料理を作ってくれた人への感謝の気持ちを表す言葉です。「あたりまえ」の事ですが、茶碗を持って食べる、ひじをつかないで食べるなど、幼稚園・保育所でも一人一人とじっくり関わっています。給食室からの香りや準備の様子、調理員の顔、

すべてを子どもたちは五感で感じています。今後食べる人、作る人お互いの顔が見える環境を最大限に生かして食育に取り組んでいきます。食べることは、生きること。食べ物は体を作り、食べ方は心を作ります。これからも子どもたちが健やかに成長するために、さまざまな体験を通じて、食に関心を持つ子どもに育ってほしいと願っています。



市民生活部健康推進課 ☎(22)0370

保育所 **ちびっくらんど** (有)川口納豆 教育事業部

1時間から大丈夫!! 一時保育・月保育 笑顔あふれる 元気な保育園!

園児募集中

保育時間は7:30~19:00まで 日・祝日はお休み

お問い合わせ 築館園 ☎0228-25-4611

あなたの大豆で納豆・味噌をおつくりします!!

「マイ納豆」 「手作り田舎味噌」

一例 大豆 冷蔵で10日 冷凍なら3ヵ月間 美味しく召し上がれます

1kgから製造可能 料 金 1,800円 大豆1kgあたり

一例 大豆 5kgから製造可能 大豆5kgで

おまかせコース 大豆も米も当社用意した場合 大豆5kgで 16-18kgの味噌 料 金 6,000円

ホームページに情報盛りだくさんです→「品質本位で60年川口納豆」で検索

品質本位で 六十年 **川口納豆** 栗原市一迫字嶋躰小原10 TEL 54-2536

※市は自主財源確保のために、有料広告を掲載しています

5月の休日急患診療当番医・調剤薬局

市民生活部健康推進課 ☎(22)0370

日	医 科	歯 科	調剤薬局
3 (金)	熊坂医院 一迫字川口 ☎(54)2311	くりこまクリニック 栗駒岩ヶ崎 ☎(45)2128	三浦歯科医院 若柳字川北 ☎(32)6310
4 (土)	宮城島クリニック 一迫真坂 ☎(52)2881	氏家医院 若柳字川南 ☎(32)2328	菊池歯科医院 一迫柳目 ☎(52)2029
5 (日)	日野クリニック 志波姫新沼崎 ☎(23)7100	高橋ハートクリニック 瀬峰下田 ☎(59)2005	宮野歯科医院 築館字下宮野 ☎(23)6958
6 (月)	達内科小児科 築館薬師 ☎(22)2655	ほそや小児科 栗駒岩ヶ崎 ☎(45)5660	しらいし歯科クリニック 若柳字川南 ☎(35)1182
12 (日)	一迫内科クリニック 一迫真坂 ☎(52)2122	若柳消化器内科 若柳字川北 ☎(32)2316	熊坂医院(院内) ☎(54)2311 上小路一樹新生薬局 ☎(45)1255
19 (日)	きくた内科クリニック 築館源光 ☎(21)1313	石橋病院 若柳字川北 ☎(32)2583	一迫薬局 ☎(52)4614 氏家医院(院内) ☎(32)2328
26 (日)	くろさわ整形外科 一迫真坂 ☎(52)2627	渡辺整形外科内科胃腸科医院 栗駒岩ヶ崎 ☎(45)2273	志波姫シンドー調剤薬局 ☎(23)3022 靖恵薬局 ☎(38)3178
			ヨネキ薬局築館店 ☎(21)1225 一樹新生薬局 ☎(45)2789
			一迫内科クリニック(院内) ☎(52)2122 サトウ調剤薬局 ☎(25)4530
			みらい調剤薬局 ☎(25)0071 恵薬局 ☎(32)6375
			サン調剤薬局 ☎(57)6888 上小路一樹新生薬局 ☎(45)1255

- ☐診療時間：午前9時～午後5時
- ☐必ず被保険者証をお持ちください
- ☐休日当番医は、変更になることがあります
- ☐一般患者はご遠慮ください(原則として往診はしません)
- ☐あらかじめ、当番医に電話で症状をお伝えください

栗原市ホームページ

パソコンから 栗原市公式ウェブサイト
栗原まるかじり
<http://www.kuriharacity.jp/>
携帯電話から **モバイル栗原市**
<http://www.kuriharacity.jp/m/>

栗原市安全安心メール登録

<http://kuriharacity.mail-dpt.jp>



モバイル
栗原市



安全安心
メール登録

QRコード対応機種の場合は、上のQRコードを読み取って利用できます。QRコードは、(株)デンソーウェーブの登録商標です。

今月の納期 5月31日(金)まで

固定資産税(第1期)
国民健康保険税(第1期)

☎ 総務部税務課 ☎(22)1121

※納付は口座振替が便利です
※税金を滞納すると、延滞金がかかります「納税は納期限までに!」

人口の動き

※平成25年3月末現在、()は前月比

人 口 ● 74,467人 (△260)

男: 35,958人 (△139) 女: 38,509人 (△121)

世帯数 ● 24,733世帯 (△50)

出 生 ● 32人

死 亡 ● 83人

転 入 ● 221人

転 出 ● 430人

☎ 市民生活部市民課 ☎(22)3211

広報紙・ホームページに…… 有料広告募集中

お問い合わせは、
栗原市広告掲載代理店 **南部屋印刷(株)** ☎22-2131へ

さわやかな風が夏の匂いをふくんでいるような気がします。

すべてのパーマ料金

50%off

※①・②は40%offになります。

「ひらの」は、今年も復興に向けて応援し続けます!

期間 5月31日まで

HPアドレス <http://biyou-hirano.jp/>

築館店 0228-22-2187

若柳店 0228-32-2241

古川旭店 0229-23-2667

※市は自主財源確保のために、有料広告を掲載しています。

◎乱丁・落丁・白紙などがありましたらご連絡ください。すぐにお取り替えます。市政情報課 ☎(22)1126

・再生紙を使用しています ・環境に優しい大豆油インキを使用しています

広報くりはら 平成25年5月1日 (24)

広報くりはら 2013(平成25)年5月1日発行 第165号
 〒987-4293 宮城県栗原市築館薬師一丁目7番1号
 ☎0228(22)1122 フラクス ☎0228(22)0312
 ホームページアドレス <http://www.kuriharacity.jp/>
 電子メール koho@kuriharacity.jp