

## ものづくり、 自分づくりへの挑戦

2月15日(金)・16日(土)、栗原文化会館と東北職業能力開発大学校を会場に「第11回東北ポリテックビジョン」が開かれました。

大学校の会場では、研究開発作品の展示やものづくり体験教室が行われたほか、東北各地の職業能力開発大学校などの学生が、電子機器の組み立て技術や旋盤技術、ロボット技術などの各競技会で、互いの技能や技術の腕前を競い合っていました。(写真は、電子機器組み立て技術競技会の様子)



特集	いのちを守る 総合対策事業 .....	2・3
報告	第5回 栗原市観光写真コンクール .....	14
	第2回「ゆっくりひとめぐり」栗駒山麓観光写真コンクール .....	15
報告	第14回白鳥省吾賞受賞者決定 .....	20・21

### 目次

放射能関連情報 .....	4・5	きょうどうの広場 .....	13	みんなの健康 .....	25・26
災害関連情報 .....	6	話題今くりはら .....	16~19	環境・衛生ノート .....	27
市からのお知らせ .....	6~10	くりはら研究所だより .....	22・23	休日急患診療当番医 ほか .....	28
生涯学習のひろば .....	11・12	学校きょういくの窓 .....	24		

あす  
みんなで 明日へ



■表1 債務整理の手続き方法

	任意整理	民事(個人)再生	自己破産
内容	裁判所を通さず、債権者(貸主)との和解契約を締結し、借金の返済方法や支払総額を決め直す方法	将来において継続的な収入を見込める場合で、裁判所に申し立てをして、借金の一部を3年間程度で支払うことを条件に、残りの借金を免除にする方法	裁判所に申し立てをして、全財産を債権者に分配し、残りの借金を全額免除にする方法
メリット	<ul style="list-style-type: none"> <li>相手方(債権者)の理解が得られれば、柔軟な返済計画を組める</li> <li>裁判所を通さないので、裁判所に出頭する必要がない</li> <li>過払いや消滅時効の可能性があるときに効果的</li> <li>保有している財産を処分する必要がない</li> </ul>	<ul style="list-style-type: none"> <li>相手方(債権者)との和解が難しい場合でも債務整理が進められる</li> <li>財産(住宅など)を手放さずに済む</li> <li>給与の差し押さえなどを止められる</li> </ul>	<ul style="list-style-type: none"> <li>裁判所に破産(免責)が認められれば、借金から解放される</li> <li>給与の差し押さえなどを止められる</li> </ul>
デメリット	<ul style="list-style-type: none"> <li>相手方(債権者)の同意が得られない限り無力</li> <li>借金の返済に変わりはなく、先送りしてしまう場合が多い</li> </ul>	<ul style="list-style-type: none"> <li>任意整理に比べて返済方法の柔軟性に欠ける</li> <li>最低でも3年間で決定金額を返済できる能力が必要</li> <li>裁判所の手続きが必要なため、厳格な手続きと時間を要する</li> </ul>	<ul style="list-style-type: none"> <li>最低限の生活資材を除く住宅などの財産を失う</li> <li>裁判所の手続きが必要なため、厳格な手続きと時間を要する</li> <li>破産決定後、7年間は破産制度を利用できない</li> </ul>

市では「いのちを守る総合対策事業」の一つとして、経済的な悩みでもあり、借金問題の相談窓口を設置しています。

まずは相談してください。「多重債務は必ず解決できます！」

## いのちを守る



# 総合対策事業

### 自殺防止に向けて ～地域レベルの実践的な取り組みを目指して～

問 市民生活部健康推進課 ☎(22)0370  
問 市民生活部社会福祉課 ☎(22)1340

市では平成23年までに自殺率を10万人当たり34人以下に減少させることを目標に、平成19年から自殺防止対策に取り組んできました。平成23年の自殺率が10万人当たり32・9人に確定し、その目標を達成したことを踏まえ、現在、新たな目標値や取り組みの方向性について、平成24年8月に改正された国の自殺総合対策大綱を参考に検討しています。今回は、国が示す大綱の内容などを紹介します。

### 自殺総合対策大綱から目指す地域づくり

●自殺総合対策大綱とは  
自殺対策基本法に規定されている事項を政府がどのように取り組んでいくかを具体的に示したもので、平成19年6月に発表されました。取り組みが始まって5年目を迎え、その見直しが行われ、平成24年8月に新しい大綱が示されました。新しい大綱では、自殺に追い込まれることがない社会の実現に向けて、さまざまな機関の密接な連携が求められています。

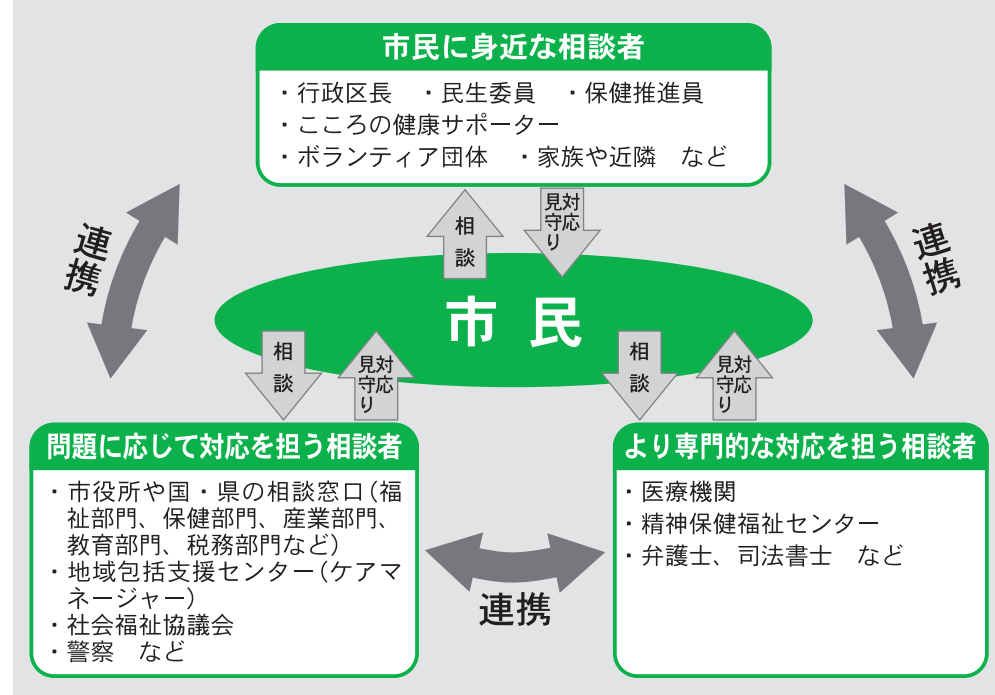
### ●さまざまな相談機関の密接な連携

自殺は、健康や経済・生活人間関係などの問題のほか、地域、職場のあり方、家族の変化などが複雑に関係し、いくつかの悩みが重なって自殺に追い込まれるともいわれています。悩みを抱えた人は、「人に悩みを言えない」、「どこに相談に行ったら良いのかが分からない」などの状況に陥ることがあります。しかし、何らかのサインを発していることが多いことから、一人一人が身近にいる悩みを抱えた人のサインに気付いて、相談機関につなぎ、見守っていく連携が重要です。

さらに、相談を受けた相談機関では、関係者が、自らも担当する分野以外の悩みにも目を向け、問題に対応した相談窓口を紹介するなど、包括的な視点を持つことが必要です。そのためには、関係者すべてが互いの取り組みを理解し合い、連携し合う意識を持つことと、実践を通してネットワーキングを作ることが必要です。



■図1 市民を支える相談機関のネットワーク図



●安心できる地域づくり  
市の相談機関は、図1のとおり、それぞれの役割は領域により多少異なるながらも、地域のあらゆる相談窓口が、悩みを抱えた人の包括的支援の入り口になるような関係づくりを図っています。それぞれの相談機能が充実

していても、連動しなければ、複数の問題に悩む人を救えないこともあります。地域に存在するさまざまな支援を、点の支援から面の支援にしていき、強力なセーフティネットを構築していくことが、安心できる地域づくりにつながっていくこととなります。

### ●多重債務に関する相談窓口

悩みごとを抱えて生活していると、心だけではなく体にも悪影響が出て、冷静な判断ができなくなることもありまますので、まずは、電話で相談してみましよう。

①多重債務相談専用電話 (社会福祉課内)  
担当者が相談に応じ、弁護士相談への仲介を行います。  
☎(42)3778  
月～金曜日(祝日を除く)  
午前9時～午後5時

### ②仙台弁護士会 多重債務無料法律相談

市と提携している仙台弁護士会から弁護士が派遣され、無料法律相談を行います。  
☐毎月第1・3木曜日  
午後1時30分～4時30分  
市役所1階相談室  
※事前に予約が必要となります  
☎(42)3778

### ③多重債務者救済制度 「栗原市のぞみローン」

多重債務を整理するために資金を必要とする方に対し、資金を融資し、生活の安定および福祉の向上を図ることを目的とした制度です。  
※申し込み前に弁護士に相談する必要があります

### ●相談者から寄せられる質問

- Q 仕事で平日の日中に相談に行けないのですが？  
A 相談者の事情を踏まえ、市内の弁護士へ仲介することもできます。
- Q 弁護士と日程の調整が付けば、土・日曜日や、仕事帰りの時間でも大丈夫ですか？  
A 弁護士が仲介する多重債務相談は無料となります。
- Q 弁護士への相談、依頼にはお金がかかるのでは？  
A 市が仲介する多重債務相談は無料となります。
- Q 相談の中で、うまく事情を話せる自信が無いのですが？  
A 電話相談、弁護士相談ともに、一つ一つ内容を確認しながら聞き取りをしますので、心配はありません。
- Q 弁護士に依頼すると、かえって話がこじれるのでは？  
A 個人で交渉するよりも、弁護士に依頼した方がスムーズに進みます。一人で悩まずに、相談してみましよう。

◇水道水の測定結果

(単位：ベクレル/kg)

Table with 4 columns: 採取日, 採水場所(地区), 測定値(放射性セシウム), 水道水の管理目標値(放射性セシウム). Rows for 2月6日 and 2月13日.

※1 食品衛生法に基づく飲料水の基準値です
※厚生労働省の通知により、平成24年4月1日以降モニタリングの対象は放射性セシウムのみとなります

◇井戸水などの測定結果

(単位：ベクレル/kg)

Table with 4 columns: 受付期間, 検体数, 測定値(放射性セシウム), 水道水の管理目標値(放射性セシウム). Row for 12月28日～1月31日.

※2 食品衛生法に基づく飲料水の基準値です

◇下水汚泥の測定結果

(単位：ベクレル/kg)

Table with 4 columns: 採取日, 採取場所, 測定値(放射性セシウム), 放射性ヨウ素. Rows for 2月12日 and 2月13日.

※肥料原料として利用する下水汚泥の基準は、放射性セシウム200ベクレル/kg以下です

◇浄水発生土の測定結果

(単位：ベクレル/kg)

Table with 4 columns: 採取日, 採取場所(地区), 測定値(放射性セシウム). Rows for 2月6日 and 2月13日.

※原子炉規制法に定めるコンクリートなどに使用可能な基準は、放射性セシウム100ベクレル/kg以下です

◇持ち込みなどによる食品の測定状況

Table with 4 columns: 区分, 品目名, 測定済検体数, 放射性セシウムが100ベクレル/kgを超えた検体数. Rows for 野菜類, 穀類, 果樹類, イモ類, 豆類, その他加工品.

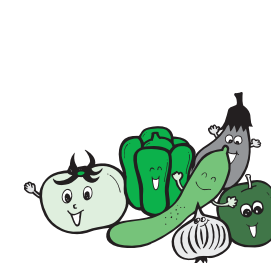
(測定日：1月19日～2月15日/単位：検体)

Table with 4 columns: 区分, 品目名, 測定済検体数, 放射性セシウムが100ベクレル/kgを超えた検体数. Rows for 干し柿, 干しダイコン, etc.

(単位：検体)

Table with 2 columns: 測定済検体数(合計), 放射性セシウムが100ベクレル/kgを超えた検体数(合計). Row for 55 and 2.

※簡易測定器による測定値です
※放射性ヨウ素については、すべて不検出でした
※100ベクレル/kgは、一般食品の販売などで流通可能な放射性セシウムの基準値です
※検出下限値は10ベクレル/kgです
※持ち込みなどによる食品の測定は、自家消費分を対象としています



空間放射線量および放射性物質の測定結果は、以下の表のとおりです。
学校給食などの使用食材や水道水、井戸水などに含まれる放射性物質は、すべて不検出で、安全を確認しました。
市が管理する3つの下水道浄化センターの下水汚泥や浄水発生土(浄水場の浄水処理過程で除去される土砂)に含まれる放射性物質も、すべて国の基準値を下回る結果となりました。
なお、持ち込みなどによる食品の測定では、加工した食品の一部が国で定める基準値を上回りました。

◆空間放射線量の測定結果◆

(単位：マイクロシーベルト/時)

◇消防施設の測定結果

(測定日：2月5日～18日)

Table with 11 columns: 地上から, 最大値, 最小値, 平均値, 消防本部, 東分署, 北分署, 南出張所, 西出張所. Rows for 50cm, 1m measurements.

◇保育所、幼稚園、小・中学校の測定結果

(測定日：2月12日～15日 測定場所：校庭、園庭の中央)

Large table with 12 columns: 施設名, 測定値(50cm, 1m). Rows for various schools and kindergartens.

※高清水保育園、鶯沢保育所、金成保育所は幼保一元化施設のため、幼稚園施設に掲載しています
※測定値については、放射性物質対処特措法に基づく測定表記(50cm、1m)で掲載していますので、地表の測定値については、学校だよりや市ホームページで確認してください

◆放射性物質の測定結果◆

◇学校などの給食使用食材の測定結果

(単位：ベクレル/kg)

Table with 4 columns: 測定日, 測定施設, 食材(放射性セシウム), 完成調理品(放射性セシウム). Row for 2月4日～15日.

※検出限界：10ベクレル/kg(10ベクレル/kg未満は「不検出」と表示されます)
※おおむね1週間に1回測定しています
※完成調理品：主食、主菜、副菜、牛乳など当日の給食をすべて混合したものを測定しています





東日本大震災  
災害関連情報

**被災者生活再建  
支援金の申請期  
限が再延長**

東日本大震災で、住宅が全壊、大規模半壊、半壊(住宅のすべてを解体する場合)となった世帯は、申請により「被災者生活再建支援制度」が適用され、住宅の被害程度に応じた「基礎支援金」と住宅の再建方法に応じた「加算支援金」が支給されます。

今回、基礎支援金の申請期間が1年間延長されました。申請期限は、次のとおりです。  
対象の方は、忘れずに申請してください。

**【申請期限】**  
◇基礎支援金  
平成26年4月10日(木)  
◇加算支援金  
平成30年4月10日(火)

問 市民生活部社会福祉課  
☎(22)1340  
問 各総合支所市民サービス課

栗原市内の修了式・卒園式・卒業式  
おめでとうございます



名称	日時	名称	日時
<b>保育所(園)</b>		<b>小学校</b>	
築館東保育所	3月16日(土) 午前10時	有賀小学校	3月15日(金) 午前10時
築館西保育所	3月16日(土) 午前10時	大岡小学校	3月15日(金) 午前9時30分
築館北保育所	3月16日(土) 午前10時	畑岡小学校	3月15日(金) 午前10時
若柳川北保育所	3月16日(土) 午前10時	岩ヶ崎小学校	3月15日(金) 午前9時30分
若柳川南保育所	3月16日(土) 午前10時	栗駒南小学校	3月19日(火) 午前10時
栗駒岩ヶ崎保育所	3月16日(土) 午前10時	栗駒小学校	3月15日(金) 午前9時30分
栗駒中野保育所	3月16日(土) 午前10時	鳥矢崎小学校	3月15日(金) 午前9時30分
高清水保育園	3月16日(土) 午前10時	高清水小学校	3月15日(金) 午前9時20分
一迫保育所	3月16日(土) 午前10時	一迫小学校	3月15日(金) 午前9時30分
瀬峰保育所	3月16日(土) 午前10時	姫松小学校	3月15日(金) 午前9時30分
鶯沢保育所	3月16日(土) 午前10時	金田小学校	3月15日(金) 午前10時
金成保育所	3月16日(土) 午前10時	長崎小学校	3月15日(金) 午前9時30分
金成萩野保育所	対象者なし	瀬峰小学校	3月15日(金) 午前9時15分
志波姫保育所	3月16日(土) 午前10時	鶯沢小学校	3月18日(月) 午前9時30分
<b>幼稚園</b>		沢辺小学校	3月15日(金) 午前10時
築館幼稚園	3月19日(火) 午前10時	金成小学校	3月15日(金) 午前9時30分
玉沢幼稚園	3月18日(月) 午前10時	萩野小学校	3月15日(金) 午前10時
宮野幼稚園	3月19日(火) 午前10時	萩野第二小学校	3月15日(金) 午前9時30分
築館聖マリア幼稚園	3月14日(木) 午前10時	津久毛小学校	3月15日(金) 午前10時
若柳幼稚園	3月18日(月) 午前10時	志波姫小学校	3月15日(金) 午前9時15分 ※場所：志波姫中学校
畑岡幼稚園	3月 8日(金) 午前10時	花山小学校	3月15日(金) 午前9時30分
よしの幼稚園	対象者なし	築館中学校	3月 9日(土) 午前9時30分
岩ヶ崎幼稚園	3月14日(木) 午前10時	若柳中学校	3月 9日(土) 午前9時30分
尾松幼稚園	3月18日(月) 午前10時	栗駒中学校	3月 9日(土) 午前9時
栗駒幼稚園	3月14日(木) 午前10時	高清水中学校	3月 9日(土) 午前9時30分
鳥矢崎幼稚園	3月14日(木) 午前10時	栗原西中学校	3月 9日(土) 午前9時30分
高清水幼稚園	3月16日(土) 午前10時	瀬峰中学校	3月 9日(土) 午前9時30分
一迫幼稚園	3月18日(月) 午前9時30分	鶯沢中学校	3月 9日(土) 午前9時30分
金田幼稚園	3月18日(月) 午前10時	金成中学校	3月 9日(日) 午前9時30分 ※場所：けやき会館
瀬峰幼稚園	3月14日(木) 午前10時	志波姫中学校	3月 9日(土) 午前9時30分
鶯沢幼稚園	3月16日(土) 午前10時	築館高等学校	3月 1日(金) 午前10時
金成幼稚園	3月16日(土) 午前10時	一迫高等学校	3月 1日(金) 午前10時
ふたば幼稚園	3月18日(月) 午前10時	岩ヶ崎高等学校	3月 1日(金) 午前10時
花山幼稚園	3月19日(火) 午前10時	一迫商業高等学校	3月 1日(金) 午前10時
<b>小学校</b>		東北職業能力開発 大学校	3月15日(金) 午前10時 ※場所：栗原文化会館
築館小学校	3月15日(金) 午前9時30分	金成支援学校	3月13日(水) 午前9時50分
玉沢小学校	3月19日(火) 午前9時30分		
宮野小学校	3月15日(金) 午前10時		
富野小学校	3月19日(火) 午前10時		
若柳小学校	3月15日(金) 午前9時30分		
大目小学校	3月15日(金) 午前10時		

◇時間などが変更になる場合があります。詳しくは、各保育所(園)・幼稚園・学校にお問い合わせください。  
◇よしの幼稚園は、卒園対象者はいませんが、3月21日(木)午前10時から、「園舎とのおわかれ会」があります。

就学援助費支給制度

学用品などの費用を援助

経済的な理由で就学が困難と認められる児童・生徒の保護者に、学用品費や学校給食費などの費用の一部を援助します。

問 教育部学校教育課 ☎(42)3512

援助対象者

市内に住所があり、平成25年度に小学校・中学校に在籍する児童・生徒の保護者で、次の事項に該当するなど、生活保護に準ずる程度に生活が困窮している方

- ※世帯員全員の収入状況から総合的に判断します
- ※就学援助の認定は年度ごとに行いますので、毎年申請が必要です
- 市民税などが非課税または減免されている方
- 国民年金の掛金や国民健康保険税の額が減免されている方
- 児童扶養手当を受給している方
- 保護者の職業が不安定で経済的に困っている方

援助の内容

学用品費、学校給食費、校外活動費、通学用品費、新入学用品費、修学旅行費、医療費など、費用の一部を援助します

※7月、12月、2月に支給します

● 受付期限 3月21日(木)

◇ 受付期限が過ぎても随時、申請を受け付けます。ただし、年度途中に認定を受けた場合は、申請月の翌月分から支給します。

申請方法

学校教育課、各総合支所市民サービス課、各小・中学校に備え付けの就学援助費受給申請書と委任状に必要事項を記入の上、平成24年分の源泉徴収票、ま



たは所得税確定申告書(写)など、平成24年中の収入額が確認できる資料を添えて申請してください

※就学援助費支給事業の手引き・申請書は、市ホームページからダウンロードできます

URL <http://www.kurihara-city.jp/>

● 申請先 学校教育課、または各総合支所市民サービス課

申請されたご家庭について、民生委員児童委員に世帯の状況などの所見を求めることになり、ご理解をお願いします。

臨時職員を募集

問 産業経済部産業戦略課 ☎(22)1220

市では、震災等緊急雇用対応事業により臨時職員を募集します。

● 募集期間 3月1日(金)～14日(木)

対象者

□ 求職者であって、原則は、県内の事業所を離職した方、または東日本大震災時に県内に居住していた方など

□ 平成25年3月新規学卒者(高校、短期大学、大学など)

募集職種

一般事務補助員、保育士、業務員、土木作業員、学芸員

● 面接日 3月18日(月) ※時間や場所などは、後日連絡します

申し込み

ハローワーク築館で求職手続きを行った上で、次の書類を各求人票に記載の担当課へ直接提出してください

◇ 履歴書

◇ ハローワークから交

付される紹介状 ※郵送による申し込みは受け付けません

※詳しくは、市ホームページ、またはハローワークの求人票を確認してください

URL <http://www.kuriharacity.jp/>

主な勤務条件など

□ 雇用期間 4月1日～9月30日

※一部、雇用期間が5月1日から10月31日までの職種があります

勤務形態

◇ 週5日間 ※月曜日～金曜日(祝日を除く)

※一部の職種では土・日曜日の勤務もあります

◇ 午前8時30分～午後5時15分



# 3月1日(金)から7日(木)は 子ども予防接種週間です

問 市民生活部健康推進課 ☎(22)0370  
問 各保健推進室

子どもを感染症から守るためには、予防接種がとても大切です。「予防接種週間」に合わせて、市医師会の協力のもと、通常の個別予防接種の日程を拡大して実施します。BCGや、ポリオワクチン、混合ワクチンなどの定期予防接種のほか、小児用肺炎球菌ワクチンやヒブワクチン、子宮頸がん予防ワクチンなどの任意予防接種も受けることができますので、希望する方は、この機会に受けましょう。

昨年9月からポリオワクチンが生ワクチンから不活性化ワクチンに変更になりました。該当する方には予防接種を配布していません。まだ受けていない方は早めに予防接種を受けましょう。対象年齢など詳しくは、問い合わせください。

また、県では3月を「麻しん対策強化月間」としています。新しく小学校に入学するお子さんや、現在、中学1年生、高校3年生に相当する年齢の方は麻しん・風しんの予防接種の対象です。麻しん(はしか)は、非常に感染力が強く、予防接種を受けていないとすぐに感染してしまいます。対象の方で、予防接種を受けていない方は、この機会に予防接種を受けましょう。



※対象者には昨年4月に予防接種票などを配布しています  
※予防接種票などを紛失した方は、問い合わせください

### ◆協力医療機関と実施日◆

協力医療機関	電話番号	実施日
佐藤内科小児科医院(築館伊豆)	(22)3205	1日(金)、2日(土)午前、4日(月)、5日(火)、6日(水)午前、7日(木)
達内科小児科(築館薬師)	(22)2655	6日(水)午後
市立栗原中央病院(築館宮野)	(21)5330	4日(月)午後、7日(木)午後
市立若柳病院(若柳字川北)	(32)2335	4日(月)午後
岩淵医院(栗駒岩ヶ崎)	(45)2155	1日(金)、2日(土)午前、4日(月)、5日(火)、7日(木)
ほそや小児科(栗駒岩ヶ崎)	(45)5660	1日(金)午後、2日(土)午後、5日(火)午後、6日(水)午後
一迫内科クリニック(一迫真坂)	(52)2122	1日(金)午後、2日(土)午前、4日(月)午後、5日(火)午後、6日(水)午後、7日(木)午後

◇予防接種を受ける場合は、医療機関に事前予約が必要です。また、予防接種の受付時間は医療機関によって異なりますので、予約の際は必ず確認してください。  
◇子ども予防接種週間以外の日や、上記医療機関以外の実施医療機関では、通常の実施日および時間となります。

問 総務部管財課 ☎(22)1116

## 寄付ありがとうございました



### 一般寄付

●有限会社築館クリーンセンター 様

一金1,000,000円 12月28日

●齋藤 文子 様

絵画(洋画)1点 1月29日

### 東日本大震災関連寄付

●「がんばれ!被災地の子どもたち!!みんなでランドセルを贈ろう!」実行委員会 様

絵本14冊 12月12日

●株式会社ケイセン企業 様

一金57,750円 12月28日

●つながりあそび・うた研究所 様

紙芝居14冊 1月25日

## 栗原市長選挙・栗原市議会議員一般選挙 立候補予定者等説明会

問 栗原市選挙管理委員会 ☎(22)1122

市長選挙および市議会議員一般選挙における立候補予定者等説明会を開催します。立候補を予定している方(代理可)や政治団体確認申請を予定している団体の関係者は必ず出席してください。

- 日時 3月14日(木) 午後1時30分～
- 場所 栗原文化会館2階大研修室
- 内容 立候補届出手続きなどについて  
※立候補届出書類などを配布します
- 出席者 立候補予定者1人につき2人以内

告示日 4月14日(日) 投票日 4月21日(日)

### 電話予約による証明書の時間外交付

平日の予約受付時間内に電話で予約すると、その日の午後7時まで証明書などを受け取れる「電話予約による証明書等時間外交付サービス」を行っています。

- 予約受付日時
  - 月曜日～金曜日 午前8時30分～午後5時
  - ※祝日を除く
- 予約方法は、予約した日の午後5時15分から7時まで

合支所市民サービス課に電話予約

- 交付場所 予約した総合支所市民サービス課
- 予約できる方 市内に住所がある方
- 交付を受ける方 予約した本人
- 対象となる証明書 予約者本人、または同一世帯に属する方に関する次の証明書
  - ▽住民票関係 住民票の写し、住民票除票、住民票記載事項証明書
  - ▽印鑑登録関係 印鑑登録証明書

### 日曜日の窓口開庁日

3月の窓口開庁日は次のとおりです。

- 日時 3月10日(日) 午前8時30分～正午
- 場所 築館総合支所市民サービス課
- 日時 3月24日(日) 午前8時30分～正午
- 場所 金成総合支所市民サービス課

### 【業務内容】

戸籍・住民票・印鑑・税関係の証明書などの交付

※証明を受けられる方の印鑑登録証(カード)を提示してください

- ▽税関係 納税証明書、課税証明書、所得証明書、資産証明書
- ※本人以外の資産証明書の交付には、委任状が必要

●その他 交付の際に本人確認を行います

●住民票関係 住民票の写し、住民票除票、住民票記載事項証明書

問 市民生活部市民課 ☎(22)3211

問 各総合支所市民サービス課

### 野ネズミ一斉駆除

野ネズミは、農地を荒らすばかりでなく、ワイル病の原因にもなります。このため、市内の農地などで一斉に駆除を実施します。皆さんの協力をお願いします。

- 実施日 3月24日(日) ※雨天時は、3月31日(日)に実施します
- 使用薬剤 メリーネコりん化亜鉛(1%粒剤、普通物)
- 駆除方法 集落や行政区単位での共同駆除
- 使用場所 田の畦畔や畑、農道、堤防などの南向きの斜面、穴の入り口など
- 注意事項
  - 子どもや家畜、ペットなどが誤って食べないように、十分注意

※市内どこの地区にお住まいの方でも利用できます

問 市民生活部市民課 ☎(22)3211

問 築館総合支所市民サービス課 ☎(22)1111

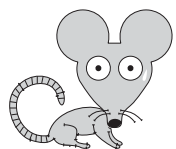
問 金成総合支所市民サービス課 ☎(42)1111

意してください

- 使用するときは、必ず手袋を着用し、作業後は石けんでよく手を洗ってください
- 薬剤は残さず使用し、自宅へ持ち帰らないでください
- 万が一、誤って薬剤を食べた場合は、すぐに吐き出し(吐き出させ)、直ちに医師の手当てを受けてください

問 産業経済部農林振興課 ☎(22)1135

問 各総合支所市民サービス課



### 適切な農業用被覆資材の使用と管理

福島第一原子力発電所の事故当時に使用していた農業用被覆資材(トンネル、マルチなど)は、放射性物質が付着している恐れがあるため、次のとおり対応してください。平成23年3月から4月ごろに、ほ場で使用し

### 募集

#### 市営住宅入居者募集

募集する住宅

- 新田住宅(築館) 1戸
- 森下住宅(鷺沢) 1戸

※受付期間に関係なく常時募集している住宅もあります

●受付期間 3月1日(金)～8日(金)

●申し込み 建築住宅課 または各総合支所市民サービス課に備え付けの募集要項を確認の上、申し込みください

問 建設部建築住宅課 ☎(22)1153



市消防団員募集

市では、消防団員を男女問わず募集しています。消防団員は、火災発生時の消火活動、地震や大雨など自然災害発生時の警戒と防災活動、また、平常時には、火災予防活動などを行っています。



▲全国消防イメージキャラクター

- 入団資格 市内に居住する18歳以上の方
●身分 市の非常勤特別職
●出場手当 災害や訓練などに出場した場合に支給します
●退職報酬 5年以上団員として在職し、退団した場合に支給します

●災害補償 消防団活動に伴う病気やけがなどにに対し、医療費・休業補償費などを支給します

●表彰制度 職務にあたって、功労・功績があった場合は表彰されます

●各総合支所市民サービス課

ホームページ・広報紙 広告掲載代理店募集

市では、自主財源確保のため、広報くらはらと市ホームページに有料広告を掲載しています。掲載に当たり、広告主から依頼を受け、広告掲載に関する業務を行う広告掲載代理店を募集します。

●5月1日号、平成26年4月16日号

●11日号(28ページの場合)
●26・27ページ
●16日号(12ページの場合)
●10・11ページ

●売却広告枠の掲載期間
5月1日(水)午前9時～平成26年5月1日(木)午前9時

●売却方法 一般競争入札
●売却最低売却価格 1,776,000円

●入札参加申込期間
3月1日(金)～14日(木)
午前8時30分～午後5時15分

●入札参加申し込み
市役所3階市政情報課に備え付けの申込書および誓約書に必要事項を記載し、直接持参してください

●企画部市政情報課
(22)1126



地域型認知症 予防講演会

市では、認知症予防につながる生活習慣を地域で楽しく実践していくため地域型認知症予防講演会を開催します。
日時 3月10日(日)
午前10時～

●講師 宇良千秋氏
(東京都健康長寿医療センター研究所)

●申し込み 3月6日(水)まで問い合わせ先に、電話で申し込みください

●市民生活部介護福祉課
(22)1350

鯉のぼりを お譲りください

家庭で使用していない鯉のぼりがありましたらお譲りください。
細倉マインパークでは、4月下旬から5月末まで来場者を出迎えるため、鯉のぼりを飾っています。しかし、長年の使用で破損しているものが多く、泳がせる鯉のぼりが少なくなっていますので、ぜひ、ご協力をお願いします。
※お譲りいただいた鯉のぼりは、返却できませんのでご了承ください

●展示期間 4月20日(土)～5月31日(金)
●細倉マインパーク
(55)3215
●砂金採り大会 出場者募集
細倉マインパーク観光坑道内の砂金採り体験場で、砂金採り大会を開催します。採った砂金は、持ち帰ることができ、ので、われこそは、と自信のある方は、ぜひ参加してください。
日時 3月24日(日)
午前9時～
場所 細倉マインパーク観光坑道
対象 市内の小学生
定員 30人(先着順)
参加費 500円
申し込み 3月15日(金)まで問い合わせ先に、電話で申し込みください
※火曜日は休館日
●細倉マインパーク
(55)3215



生涯学習の ひろば

お知らせ

第6回 栗原市写真展

市内で撮影した自然、風景、動物、植物、人物、祭りなど、応募された栗原ならではの写真を展示します。
日程 3月2日(土)～10日(日)
午前9時～午後5時
※月曜日は休館、最終日は午後1時まで
●場所 栗原文化会館
●入場料 無料
●問 教育部社会教育課
(42)3514

春の祭典「舞踊と民謡」流派の集い

日時 3月3日(日)
午後1時～
場所 若柳ドリーム・パル
内容 地域の舞踊・民謡団体の発表
入場料 1,000円
※当日は300円増し
※チケットは、若柳ドリーム・パルで販売中
●問 若柳ドリーム・パル
(32)6600

栗駒総合体育館トレーニングルーム情報

ワンポイントアドバイス
毎週金曜日、次のトレーニングについて、専門スタッフがアドバイスします。
●日程 毎週金曜日

募集

ジュニア・リーダー 会員募集

子ども会行事などで子どもたちと一緒にレクリエーション活動をする、ジュニア・リーダーを募集します。
ジュニア・リーダーの

●時間・内容
□快適ストレッチ
午前10時45分～
□サーキットトレーニング
午前11時～
□コアトレーニング
午後1時15分～
●場所 栗駒総合体育館
●受講料 無料
※トレーニングルーム利用料は必要です
●栗駒総合体育館
(45)5885



▶ジュニア・リーダー研修会の様子

トレーニングルーム 利用講習会

トレーニングルームを利用するためには、施設ごとに講習会を一度受講する必要があります。
●日時
□3月7日(木)
午後6時～7時
●問 教育部社会教育課
(42)3514

●3月16日(土)
午後2時30分～3時30分
●場所 栗駒総合体育館
●対象 中学生以上
●定員 各10人(先着順)
●受講料 無料
●申し込み 問い合わせ先に電話で申し込みください
●栗駒総合体育館
(45)5885
●若柳総合体育館
●日時
3月12日(火)、26日(火)
午後7時～8時30分
●場所 若柳総合体育館
●対象 中学生以上
●定員 各20人(先着順)
●受講料 一般 200円
高校生以下 100円
●申し込み 問い合わせ先に電話で申し込みください
●若柳総合体育館
(32)3313

市役所の 電話帳

- 市役所(代表) (22)1122
●築館総合支所 市民サービス課
市民係、福祉係 (22)1111
産業建設係 (22)1114
築館・志波姫保健推進室 (22)1171
築館・志波姫教育センター (23)1236
●若柳総合支所 市民サービス課
市民係、福祉係 (32)2121
産業建設係 (32)2124
若柳・金成保健推進室 (32)2126
若柳・金成教育センター (32)2127
●栗駒総合支所 市民サービス課
市民係、福祉係 (45)2111
産業建設係 (45)2114
栗駒・鶯沢保健推進室 (45)2137
栗駒・鶯沢教育センター (45)2225
●高清水総合支所 市民サービス課
市民福祉係 (58)2111
産業建設係 (58)2113
高清水・瀬峰保健推進室 (58)2119
●一迫総合支所 市民サービス課
市民福祉係 (52)2111
産業建設係 (52)2114
一迫・花山保健推進室 (52)2130
一迫・花山教育センター (52)2115
●瀬峰総合支所 市民サービス課
市民福祉係 (38)2111
産業建設係 (38)2114
瀬峰・高清水教育センター (38)2127
●鶯沢総合支所 市民サービス課
市民福祉係 (55)2111
産業建設係 (55)2114
●金成総合支所 市民サービス課
市民福祉係 (42)1111
産業建設係 (42)1114
●志波姫総合支所 市民サービス課
市民福祉係 (25)3111
産業建設係 (25)3114
●花山総合支所 市民サービス課
市民福祉係 (56)2111
産業建設係 (56)2114



### パーソナル・トレーニングメニュー作成

減量や、筋力アップなど、一人一人の目標に沿った、個人別のトレーニングメニューを専門スタッフが一緒に作成します。

- 日時 3月7日(木) 午後7時15分～8時
- 3月16日(土) 午後3時45分～4時30分

- 場所 栗駒総合体育館
- 対象 高校生以上
- 定員 各5人(先着順)
- 参加費 各800円
- 申し込み 問い合わせ先に電話で申し込みください

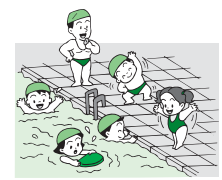
問 栗駒総合体育館 ☎(45)5885

### ジュニア水泳教室(初級)

- 日時 4月3日(水)、10日(水)、17日(水)、24日(水)
- 午後4時～4時45分
- 場所 栗駒総合体育館
- 定員 13人(先着順)
- 参加費(月額)

3,200円  
▽申し込み 3月5日(火)午前10時から問い合わせ先で、電話受け付けを行います

問 栗駒総合体育館 ☎(45)5885



### かんたん太極拳入門教室

- 日時 木曜クラス 3月7日、14日、21日、28日
- 金曜クラス 3月8日、15日、22日、29日
- 午後7時～7時45分
- 場所 栗駒総合体育館
- 定員 15人(先着順)
- 参加費(月額) 3,200円
- 申し込み 問い合わせ先に、電話で申し込みください

問 栗駒総合体育館 ☎(45)5885

### 2013 二気健康体感 生き生きフェスティバル

子どもも大人もみんなで体感できる、生き生きフェスティバルを開催します。

運動不足になりがちな冬期間でもできる、健康づくり講座などに参加してみませんか。

※複数の講座を希望する場合は、開催時間に注意してください

- 日時 3月24日(日) 午前10時～午後3時
- 場所 栗駒みちのく伝創館
- 参加費 小学生以下 100円 中学生以上 500円 ※別途、材料費が必要な場合があります
- 講座内容 ①運動がすきになる！キッズ体育に挑戦
- ②マット運動、とび箱の上手な飛び方を学びます。
- ③はじめてのネイルアートに挑戦！
- ④春風ノルディックウォーク
- ⑤みんなでちくちく みんなであみあみ
- ⑥ダンボールアート つくろうぼくらの秘密基地
- ⑦折り紙達人と遊ぼう！折り紙あそび
- ⑧フラダンス教室
- ⑨いつまでも元気に！健康リズム体操教室



# まちづくりの広場

今月のテーマ／まちづくりと男女共同参画

問 企画部市民協働課 ☎(22)1164

## まちづくりと男女共同参画

市では「くりはら男女共同参画推進プラン」に基づき、市の政策や方針に女性の立場・意見を反映していくため、各種審議会などへの女性委員の登用を進めています。平成19年の調査では、女性委員の割合は21・2%でしたが、平成24年10月1日現在では30・7%まで増えました。少しずつですが確実に男女共同参画は進んでいます。

「くりはら」の現実に、男

女の区別なく皆さん一人一人の声が必要です。地域で困っている問題について、男性も女性も、若い人も高齢者も、地域に住むさまざまな立場の人が知恵を出し合って、解決していかなければなりません。皆さんの声は、住みよいまちづくりにつながります。勇気を持って声を出し、積極的にまちづくりに参画していきましょう。

※「参画」とは、単に参加するだけでなく、方針の組み立てや決め事などに、責任を持つてかかわることです

## NPOのための マネジメント講座 in くりはら

NPO法人の総会運営をテーマに、会員に対し分かりやすく、正確に伝わる総会運営のコツについて、開催準備から終了後の手続きまでやさしく解説します。

- 日時 3月24日(日) 午前10時～
- 場所 市民活動支援センター
- 講師 特定非営利活動法人杜の伝言板ゆるる 代表理事 大久保 朝江 氏
- 対象 NPOや市民活動団体にかかわる方、関心のある方など
- 申込期限 3月21日(木)
- 申し込み 各総合支所市民サービス課に備え付けの参加申込書を確認の上、申込先に電話、またはファクス、メールのいずれかで申し込みください
- 申込先 市民協働課 ☎(22)1164、ファクス(22)0313 Eメール kyodo@kuriharacity.jp

## 栗原市国際交流協会文化講演会

1月19日(土)／市民活動支援センター

「栗原市国際交流協会文化講演会」が市国際交流協会の主催で開かれました。

高校生海外派遣事業でスウェーデンを訪問した高校生による体験発表と、カザフスタン出身のザンペイソフ・バキト氏による「カザフスタンから見た日本」と題した講演が行われました。

高校生による体験発表では、オーロラ大使としてスウェーデンを訪問した4人の高校生が、それぞれ現地での写真をスライドで紹介しながら、ホームステイや学校交流など印象深かった体験を報告していました。オーロラ大使の重光 明花さん(築館中照越)は、スウェーデンでは国会議員の約



▲オーロラ大使の重光さん

半数が女性で占められていることや子育て世代の女性の就業率の高さなどを挙げ、福祉のみならず男女共同参画においても先進国であることを実感した体験を発表

していました。また、日本とカザフスタンの交流の懸け橋として活躍されている、仙台市在住のザンペイソフ・バキト氏の講演では、首都アスタナの街並みや日本人建築家による建造物、伝統的な料理や生活習慣、政治体制などについて、写真で紹介しながら説明していました。カザフスタン人から見た日本のイメージとしては、第一に、テレビやコンピュータなど、ものづくりに優れ、裕福な生活をしている。そして、震災時でも忍耐強く、礼儀正しい人間性は、他国にはない日本の素晴らしさであると評価していました。バキト氏は、日本のきらいな点は「室内で靴を脱ぐこと」と冗談を交えたり、参加者にカザフスタン語のあいさつを教えたり、和やかな雰囲気



▲講師のバキト氏

の講演会となりました。

お詫びと訂正  
2月1日号に誤りがありました。お詫びして訂正します。

◇2ページ(栗原市成人式) 教育部社会教育課  
正 ☎(42)3514  
誤 ☎(45)3514

問 栗駒総合体育館 ☎(45)2225





「栗峰翔る白鳥」菅原 亨(栗原市)  
 澄み切った青空の初冬、田園で落ち穂をたらふく食べて、ねぐらへ飛び立つ渡り鳥と白妙の栗駒山の神々しい姿が脳裏に焼き付きました。

最優秀賞

【審査員長講評】  
 第2回目の今回は昨年の60作品に比べ応募が増え、大変楽しい審査会となりました。応募数は県内からが最も多く57作品、秋田県11作品、岩手県17作品、他県から6作品が寄せられました。撮影地は、3市1村にわたる栗駒山、秋田県側の栗駒山麓地域、須川の登山

コースでの写真が多く、作品は目の覚めるような紅葉写真が多く寄せられました。一方で、場所の特定が難しいものや、スケールが感じられないものもありました。観光写真の場合、写真を見た人がその場に立ち、同じ景色を見てみたいという気持ちになる効果が大き

いと思えますので、そうしたことも念頭に入れて撮影していただきたいです。賞は、最優秀賞のほかにも湯沢市、栗原市、一関市、東成瀬村の各市市長賞、入選がありますので、今後も栗駒山麓の魅力撮影してください。

応募作品展

両写真コンクールの応募作品235点を展示します。  
 期間：3月1日(金)～31日(日)  
 場所：くりこま高原駅  
 問 産業経済部田園観光課 ☎(22)1151



作品紹介

第2回 「ゆっくりひとめぐり」栗駒山麓観光写真コンクール

栗駒山を中心とした豊かな自然資源、動植物、温泉、歴史と文化など多彩な観光資源を有する秋田県湯沢市、宮城県栗原市、岩手県一関市、秋田県東成瀬村の観光振興について、県域を越えて広域的に連携し、地域の活性化を図ることを目的に開催した第2回「ゆっくりひとめぐり」栗駒山麓観光写真コンクールの入賞作品が決定しました。

【コンクールの概要】

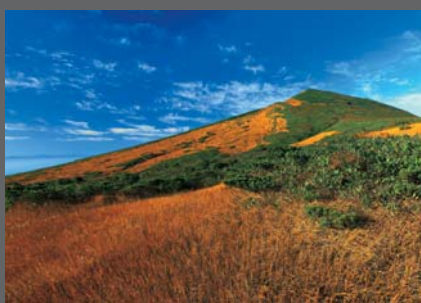
●対象作品 湯沢市、栗原市、一関市、東成瀬村で撮影した未発表の写真

●賞 最優秀賞 1点  
 優秀賞 4点  
 入選 5点

●応募総数 91作品  
 ●審査員(3人)  
 審査員長 宮原 育子 (宮城大学事業構想学部教授)  
 審査員 岡崎 馨 (みやぎ観光コンシェルジュ)  
 審査員 鈴木 広之 (栗原市観光物産協会副会長)



●宮城県栗原市長賞  
 「朝日和りの花山湖」石川 勘左衛門 (秋田県湯沢市)



●岩手県一関市長賞  
 「清秋の栗駒山」高橋 康雄 (山形県遊佐町)



●秋田県東成瀬村市長賞  
 「湿原の朝」伊藤 利喜雄 (岩手県一関市)

優秀賞



●秋田県湯沢市長賞  
 「板井の瀧」佐藤 善治(石巻市)

第5回 栗原市観光写真コンクール

市の魅力をさらに発掘するために開催した、第5回栗原市観光写真コンクールの入賞作品が決定しました。

入賞作品決定!

【コンクールの概要】

●対象作品 市内で撮影した未発表の写真	富士フィルムテクノ サービス賞 1点	●審査員(3人) 審査員長 宮原 育子 (宮城大学事業構想学部教授) 審査員 岡崎 馨 (みやぎ観光コンシェルジュ) 審査員 鈴木 広之 (栗原市観光物産協会副会長)
●賞	●応募総数 144作品	
最優秀賞 1点	□各部門の内訳	
優秀賞 1点	・暮らし 25作品	
部門賞 3点	・景観 72作品	
佳作 5点	・行事 47作品	

作品紹介



「星降る栗駒山」足利 裕紀(仙台市)  
 普段、夜も光にあふれている生活なので、栗駒山では星がどんなにきれいだろうと想像しながら、夜の山に登りました。

最優秀賞



●優秀賞  
 景観 「御番所の秋」新沼 護(栗原市)



●部門賞  
 暮らし 「お田植」三浦 亢(栗原市)



●行事 「鹿踊入場」佐藤 俊吉(塩釜市)

【審査員長講評】  
 今回の応募者は84人、応募作品数は144作品で、昨年の95作品に比べて応募者も作品数も飛躍的に増えました。市内のほか、仙台市や大崎市、石巻市からの応募もあり、撮影地もほとんどの地区が網羅されていました。また、部門別では、「景観」が72作品と最も多く、次いで「行事」47作品、「暮らし」が25作品でした。写真はどれも被写体、構図、色調などの水準が高かったため、審査委員は作品の選定に苦勞しました。特に、今年が作品に力強さと彩りの美しさ

を感じました。また、人物の写真では生き生きとした笑顔が印象的でした。岩手・宮城内陸地震から4年余り、市内の写真に写し出された景観や行事、暮らしにもそれぞれ落ち着きを取り戻しているように感じました。市の観光写真コンクールの魅力を感じました。また、人物の写真では生き生きとした笑顔が印象的でした。岩手・宮城内陸地震から4年余り、市内の写真に写し出された景観や行事、暮らしにもそれぞれ落ち着きを取り戻しているように感じました。市の観光写真コンクールの魅力を感じました。



●部門賞  
 景観 「秋景」天童 重明(栗原市)

※紙面の都合で、部門賞以上の5点のみの掲載となります(敬称略、順不同)

※紙面の都合で、優秀賞以上の5点のみの掲載となります(敬称略、順不同)



## 輝く日本一くりはら大賞 日本一に輝いた矢萩さんを表彰

1月24日(木)／栗原市役所

市は、昨年11月に開催された「SPC ジャパン全日本理美容選手権10,000人コンクール」のワインディングフレッシュ部門で、東北地区で初の全国優勝に輝いた矢萩さんを、「輝く日本一くりはら大賞」として表彰しました。

矢萩さんは、ヘアアカデミー職業訓練校で理美容を学び、現在は有限会社ひらのに勤務しており、「今年は、入社2年目までの人が対象のジュニア部門で優勝したい」と意欲を見せていました。

□理美容



矢萩 郁美 さん  
(築館南町)

## 高齢者叙勲

旭日単光章

地方自治における功績が認められ、勲章を受章されました。



野澤 稜郎 さん(瀬峰瀬嶺)  
地方自治功労 元 瀬峰町議会議員

## 平成24年度全国高等学校相撲選抜大会 市内から6人が出場

3月16日(土)・17日(日)／高知県高知市 県立春野総合運動公園相撲場

□男子団体・個人



小牛田農林高等学校相撲部  
2年 小野寺 拓夢 君 (栗駒栗原根岸) 1年 大畑 空宇 君 (瀬峰瀬嶺) 1年 富米 秀喜 君 (瀬峰野沢) 2年 千葉 翔太 君 (栗駒下小路) 2年 菅原 諒史 君 (栗駒馬場) 2年 佐藤 勝成 君 (栗駒山口)

□男子個人



加美農業高等学校

## あしたの日本を創る運動推進功労表彰 久我さんが全国表彰

平成24年11月29日(木)／東京都新宿区 日本青年館

あしたの日本を創る運動推進で、他の模範となる顕著な功績が認められ、久我さんが内閣官房長官表彰を受賞されました。久我さんは、築館生活学校の委員長を務め、他団体と連携してごみの減量や分別回収の普及実践などの活動をし、また、東日本大震災の被災地支援にも積極的に取り組まれています。



築館生活学校 委員長  
久我 節子 さん  
(築館宮野上町)

## 平成24年度文部科学大臣優秀教員表彰 高清水中の三浦先生が受賞

1月28日(月)／東京都港区 メルパルクホール

学校教育における実践などの顕著な成果が認められ、三浦先生が文部科学大臣優秀教員表彰を受賞されました。三浦先生は、国語科を担当し、子どもたちの視野を広げるため、新聞を活用した課題を取り入れ、子どもたちに考える力を身に付けてもらうための教育に取り組まれています。



高清水中学校 教諭  
三浦 道子 先生  
(築館伊豆二区)

## 第24回都道府県対抗 全日本中学生ソフトテニス大会 後藤君、湯瀬さんが出場

3月26日(火)～28日(木)／三重県伊勢市 県営サンアリーナほか

□男子団体・個人



志波姫中学校 2年  
後藤 聖葵 君  
(志波姫宮中)

□女子団体・個人



鶯沢中学校 2年  
湯瀬 知奈美 さん  
(鶯沢駒場上)

## 第44回全国高等学校選抜ホッケー大会 築館高校女子ホッケー部が出場

3月22日(金)～27日(水)／東京都日野市 日野市民陸上競技場



築館高等学校女子ホッケー部

学校再編により、20の幼稚園、小・中学校が今年で閉校を迎えます。長年の歴史と伝統に幕を下ろすことは、地域の皆さんにとり、感慨深いものがあると思います。

市では、少子化が進展する中、将来を担う子どもたちにより良い教育環境を提供するため、保護者や地域の皆さんのご理解をいただきながら学校再編を進めています。

新しい学校で「一緒にあって良かった」と思ってもらえるよう、しっかりと取り組み、また学校跡地の活用も皆さんのご意見やご要望に耳を傾け、最大限努力していきます。

先日、栗駒地区の3つの小学校を訪問し、子どもたちと一緒に給食を食べてきました。

## 市長随想 「閉校への思い」



▲鳥矢崎小学校での給食会の様子

栗原市長 佐藤 勇

「子は何ものにも勝る宝」です。あの笑顔を、新しくスタートする学校でも絶やさないようにならねば、わたしたち大人の役割であると強く感じました。

## 第12回全国小学生ソフトテニス大会 縄田さんが出場

3月29日(金)～31日(日)／千葉県長生郡 白子町サニーテニスコート

□女子ダブルス



若柳小学校 5年  
縄田 愛実 さん  
(若柳福岡)

※縄田さんは、市外の選手とペアで出場します

## 消火活動功績者に対する感謝状贈呈式 栗駒地区の4人に感謝状を贈呈

1月22日(火)／栗駒総合支所

昨年12月21日に、栗駒岩ヶ崎上町裏地内で発生した建物火災で、初期消火活動を行い、火災の抑制と被害の軽減に努めた4人の行動に敬意を表して、市消防長から感謝状が贈られました。



▲感謝状を手にする4人  
左から 星 ともへ さん(栗駒八日町)、菅原 紀男 さん(同)、平塚 吉夫 さん(同)、大沼 ジン さん(同)



### 第1回栗原地区吹奏楽祭 響け！復興のハーモニー

2月3日(日)／栗原文化会館

平成20年の岩手・宮城内陸地震と平成23年の東日本大震災からの復興、また、音楽を通じて演奏者の心が通じ合い、一つになることを願って「第1回栗原地区吹奏楽祭」が開かれました。

吹奏楽祭では、栗原地区吹奏楽連盟の加盟団体による演奏のほか、特別出演として陸上自衛隊第6音楽隊が「ユー・レイズ・ミー・アップ」など6曲の演奏を披露しました。最後に、第6音楽隊の方々と市内の小学生、高校生との合同演奏も行われ、「星条旗よ永遠なれ」など2曲が披露されました。



▲陸上自衛隊第6音楽隊と市内の子もたちとの合同演奏の様子

築館

### 高齢者見守りへの取り組みに関する協力協定 みやぎ生協と市が協定を締結

2月1日(金)／栗原市役所

市では、地域の高齢者をみんなで見守る活動を推進し、高齢者が安心して生活できるように、みやぎ生活協同組合と「高齢者見守りへの取り組みに関する協力協定」を締結しました。協定の内容は、生協の配達担当者が高齢者世帯などのお宅に訪問した際に、郵便受けに配達物がたまっているなど、普段と違った異変に気付いた場合、市へ連絡を行うものです。

みやぎ生協が取り扱う市内の高齢者世帯は、961世帯あり、互いに協力し合うことで安全や安心がより一層高まることを期待しています。



▲協定を締結し握手を交わす、みやぎ生協の齋藤理事長(右)と佐藤市長

築館

### みちのく風土館ひな祭り お出かけ情報 伝統のひな人形がお出迎え

2月2日(土)～3月31日(日)／栗駒みちのく風土館

古くは江戸時代から昭和初期の時代までのひな人形など、約500点の人形を展示した「みちのく風土館ひな祭り」が、今月31日まで開催されています。現代のひな人形とは少し違った顔や姿、飾り方などを見て楽しむことができます。この機会に、ぜひご覧ください。



▲今年のみちのく風土館ひな祭りの様子

栗駒

栗駒みちのく風土館 ☎(45)6161

### 第8回花山雪っこまつり 雪上で子どもたちの熱い戦い

2月9日(土)・10日(日)／花山農山村交流センター ほか

冬季の地域活性化を目的に「第8回花山雪っこまつり」が開かれました。雪で遊ぶコーナーがたくさんある中、2日間で市内外から16の少年野球チームが参加した「雪上ドッチビー」では、子どもたちが雪に足を取られながらも、機敏にディスクをかわしたり、相手に当てたりするなど、熱い戦いを見せていました。



▲雪上ドッチビーで戦い合う子どもたち

花山

高清水水総合支所は、東日本大震災により大規模な被害を受け、同じ場所に建て替えをする事になりました。支所の北西には、奈良・平安時代の遺跡である長福寺遺跡があるとされており、平成24年4月の建物解体の際に、竪穴住居跡や柱穴などを確認することができ、遺跡であることが判明しました。平成24年11月から平成25年1月までの間、建物が建設される地点を中心とした約1,100㎡の範囲について発掘調査を行いました。調査の結果、縄文時代の動物を捕るための落とし穴や、奈良・平安時代の竪穴住居跡6軒、掘立柱建物跡1棟のほか、近世ころのものと思われる掘立柱建物跡、塀跡、井戸跡などを発見しました。特に、調査範囲の南側で奈良時代後半ごろの竪穴住居跡を5軒まとまって確認しています。これらの5軒は近接しているため、同時に存在していたものではなく、時期を分けて2〜3軒で集落を構成していたと考えられます。また、確認した掘立柱建物跡は、柱を据えるための柱穴が1辺1mを超える大型のもので、一般の集落ではあまり確認されていないものです。近年、国道4号線周辺で行われた発掘調査により、高清水地区の古代の様子が分かってつづつあります。今回の調査成果を踏まえながら、今後も高清水地区の古代の様子を皆さんにお知らせしたいと考えています。

教育文化財保護課 ☎(42)3515



▲発見された1辺2.5mほどの小型の住居跡

### 市内の文化財政策

#### ⑨1 高清水水総合支所建設予定地での発掘調査(高清水地区)

### みんなのひろば

地域の祭りやちょっとした良い話、新しい取り組みなど、とっておきの写真や情報をお寄せください。  
企画部市政情報課 ☎(22)1126

### 第3回くりはらスマイルフォトコンテスト 栗原から笑顔と元気を発信！

平成24年11月23日(金)～25日(日)／イオンスーパーセンター栗原志波姫店

栗原青年会議所では、栗原から笑顔と元気を発信するとともに、笑顔の絶えないまちになってほしいと願い「第3回くりはらスマイルフォトコンテスト」を開催しました。応募された作品は全部で184点で、展示期間中に観覧いただいた方々からの投票審査(総数1,020票)により、最優秀作品が決まりました。

見事、最優秀賞に輝いたのは、一迫地区の佐藤さおりさんの作品「監督!!!!」です。応募・投票いただいた皆さま、ご協力ありがとうございました。

志波姫 (寄稿者：(社)栗原青年会議所 阿部 成重さん)



▲最優秀賞に輝いた作品「監督!!!!」

一迫



# 第14回 白鳥省吾賞

## 受賞者決定

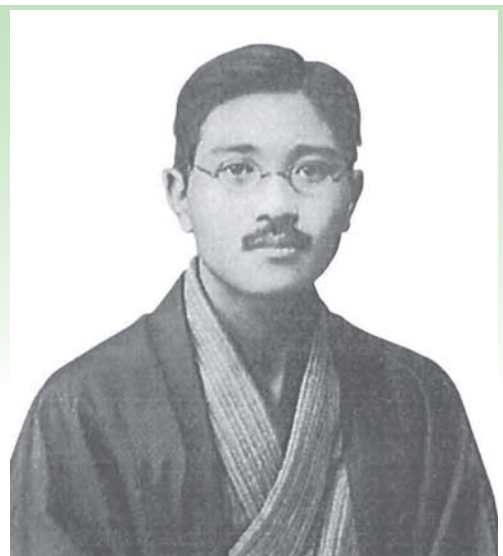
白鳥省吾記念館 ☎(23)7967

### 応募総数 1,506編

市では、大正・昭和に活躍した築館地区出身の詩人白鳥省吾の功績を顕彰するため、平成11年に白鳥省吾賞を制定しています。

14回目を迎えた今回は、一般の部(高校生以上)に965編(海外1編を含む)、小・中学生の部に541編、合計で1,506編の応募がありました。

審査の結果、受賞者が決定し、2月24日(日)に栗原文化会館で表彰式を行いました。



### 白鳥省吾

(明治23年2月27日～昭和48年8月27日)

農民の姿や純朴なふるさとの人々の生活から、深い愛郷心と農民の魂で民衆詩をうたいあげた築館地区出身の民衆詩派詩人。『大地の愛』など、数多くの詩集を発表。全国約200校にも及ぶ校歌を作詞。

●審査結果、受賞作の全文は市のホームページにも掲載しています  
URL <http://www.kuriharacity.jp/index.cfm/12,0,64.html>

### 一般の部 最優秀賞



ごとう かつ悦 子 さん

#### 青いカナリア

旅人の傘は 雨の遠景にゆらいで  
私たちを何故か 不安にさせた  
あの大きな地鳴りを聞いた夜  
遠くからやってきた青色の傘  
叩きつける雨が 舞上げた土埃には  
あの恐ろしい核種が混じっていたというのに  
私たちは胸いっぱい 雨の匂いを幾度も吸い込んで  
それでも私たちは  
青い傘から差し出される 温かく濡れた掌を待った  
でも、いつまでも傘は近づいてこない  
暗闇の奥に妖しく光りながら  
見守るような 見届けるような  
不穏な眼差しを傘越しに向けていた  
人は人を信じるしかない  
人に信じられた記憶で 人は真実を待つ  
断たれた安全地帯に  
音もなく核種が降るのを  
青く濡れた傘は 遮ってくれるはずだった  
旅人の傘に入って  
私たちはどこまでも逃れていけるはずだった  
傘の記憶は 私たちの細胞に かなしく刻まれる  
私たちの六〇兆個の細胞は 分裂のたびに悲鳴をあげて  
寄る辺なく 死滅してゆく  
雨が降るたびに 街は形を失っていった  
私たちがあの日 傘だと思ったのは  
青いカナリアだった  
核種が降り積もる街の手前で  
濡れながら啼き続けるカナリアだった  
雨が上がって 夜が明けると  
ぬかるんだ大地で  
落鳥したカナリアを見つけた  
青い汚点のような カナリアの周りには  
水たまりが 偽物の青空を  
いくつも映していた

### 小・中学生の部 最優秀賞



むらかみ えりか 村上 恵璃華 さん

#### 何だか、すまない

「恵璃華、ちよっと見て、見て。」  
調理場から聞こえるお姉ちゃんの  
かん高い声。  
「どうしたの？」  
行ってみると、  
包丁を手に、まな板の上ののっている魚を  
しきりに指さしながら、  
「これ、これ！とお姉ちゃん。  
「んん？何、何？」  
指さす方を見ると、  
(ぎよえ〜)  
ぱっくり開いた魚のお腹にもびっくりだが、  
その中に、まるまんまのイカ二匹と小魚一匹。  
こんなの初めて見た。  
(ずいぶんぜいたくだなあ)  
そう思いながら、海の中を思った。  
これは赤ちゃんイカみたいだから、  
卵からやっとかえって、  
海の中の小さな生き物を一生けん命食べて  
ここまで大きくなったんだらう。  
そして、足を広げたり、とじたりしながら  
ふんわり、しゅつと兄弟で  
ふんわり、しゅつと兄弟で  
気持ち良さそうに泳いでいたんだらう。  
それを、この魚に一気に飲み込まれたんだ。  
この小魚も、  
大きな口を開けたこの魚に追いかけてられて、  
尾びれを必死に動かして逃げたけど、  
「ガブッ」とやられちゃったんだ。  
「食ってやる〜」  
と山んばに追いかけられた  
『三枚のお札』のこぞうさんの恐怖を  
このお腹の中のイカと小魚は味わったんだ。  
かわいそうに・・・  
お腹の中であばれたりしなかったのかな？  
この魚を今度はわたしたちが食べる。  
何だか、すまないなあ。  
たくさんの命をもらっているんだなあ。

### 審査結果

※敬称略

#### 一般(高校生以上の部)

- 【最優秀賞】『青いカナリア』 五藤 悦子(埼玉県越谷市/主婦)
- 【優秀賞】『よしよし・・・』 草野 理恵子(神奈川県横浜市/主婦)
- 【優秀賞】『手首の白い花』 花潜 幸(東京都東久留米市/地方公務員)

#### 【審査員奨励賞】

- 『静思』 沼倉 順子(宮城県栗原市/主婦)

#### 小・中学生の部

- 【最優秀賞】『何だか、すまない』 村上 恵璃華(栗原市立金成小学校4年)
- 【優秀賞】『静かに暮らしていたのに』 後藤 ゆうひ(秋田県横手市立増田中学校2年)
- 『後をついていくと』 佐藤 大空(栗原市立金成小学校4年)
- 【特別賞】『蝉』 佐藤 佑香(栗原市立金成中学校3年)
- 『祖父』 高橋 怜央(栗原市立志波姫中学校2年)
- 『雑草魂』 佐藤 健太(栗原市立志波姫中学校3年)

#### 募集期間

平成24年7月1日(日)～10月31日(水)

#### 審査員

※順不同・敬称略

- 中村不二夫(元日本詩人クラブ会長)
- 原田 勇男(日本現代詩人会員)
- 佐々木洋一(日本現代詩人会員)
- 佐佐木邦子(小説家、シナリオ・ライター)
- 三浦 明博(小説家、日本推理作家協会会員)



田園観光都市の創造に取り組む「くりはら研究所」の広報紙

# くりはら研究所だより

73

(発行)  
くりはら研究所  
(産業経済部田園観光課)  
☎ (22) 1151  
ファクス (23) 5370  
Eメール  
kanko@kuriharacity.jp

## 活動レポート

### 震災復興とジオパーク認定を目指して、栗駒山麓ジオガイド養成講座「追加講座」

12月19日(水) 志波姫この花さくや姫プラザ

全8回の日程で開催した栗駒山麓ジオガイド養成講座の受講者から、栗駒山麓の成り立ちや、地形・地質の特徴などを、深く学びたいという要望が多く寄せられ、追加講座を開催しました。

#### テーマ「栗駒山麓の成り立ちと地形や地質の特徴について」

講師 日本地すべり学会 東北支部 宮城豊彦氏

千葉則行氏

追加講座には34人が参加しました。

宮城豊彦氏(東北学院大学 教養学部教授)からは、栗駒山麓の地形と、荒砥沢地すべりによる地形の変化、また、地域がはぐくんできたジオパーク



▲講師の宮城氏



▲講師の千葉氏

ク構想への道のりなどについて、詳しく解説がありました。千葉則行氏(東北工業大学 工学部教授)からは、広域的な地質環境と、地震や火山のメカニズムおよび地域の地史的な背景に関する解説がありました。

#### ワークショップの開催

講座終了後に、「ジオパークのメインサイトを一つ選ぶならどこか」をテーマに、グループごとにワークショップ



▲グループの意見を発表する受講者

ループごとにワークショップを実施しました。主な意見として、最もインパクトのあるサイトの「荒砥沢地すべり」が全グループ一致で挙げられました。同時に、市には栗駒山や伊豆沼・内沼、細倉鉦山跡を利用したテーマパークである細倉メインパークなど、たくさんあるジオ資源や観光資源があり、これらとの連携を含めた、市全体の観光体系のネットワーク化やシナリオ化について意見が出されました。参加者が日ごろ感じていることや、講師の情報が組み合わせられた積極的な意見交換の場となり、今後のジオパーク推進に向けた貴重な意見をいただきました。

## 活動レポート

### 長屋門の活用と昔の暮らし、第9回くりはら長屋門研究会

1月11日(金) 若柳地区 高橋博氏宅 志波姫地区 菅原伸之氏宅

若柳地区と志波姫地区の2件のお宅を訪問し、長屋門の活用や昔の暮らしについてお話を伺いました。

●高橋博氏宅の長屋門  
高橋家の長屋門は明治元年に建てられ、築140年以上が経過しています。

昭和43年ころまで使用人を雇っていて、農作業などの仕事をしていたそうです。



▲花卉で彩られた長屋門

平成11年に花卉栽培を始めたことなどがきっかけで、長屋門を改装し、現在は事務所や応接室、農作業時の休憩所として、有効に活用されています。

#### 菅原伸之氏宅の長屋門

菅原家の長屋門は築100年以上が経過し、市内の2階建の長屋門の中でも、珍しい造りとなっています。



▲特徴的な造りの長屋門

昔は長屋門で養蚕を行っていたそうで、屋根裏で蚕を飼っていた。2階は糸を紡ぐ作業場として、1階は使用人の居住空間として使われ、今も糸を紡ぐ道具などが保管されています。

また、昭和20年代の大型台風により、この地域が水害に見舞われた際、当時、周辺の住民をこの長屋門へ避難させたときに使用した舟が、今も大事に保管されていました。



▲納屋の天井部分につるされた舟は当時を物語ります

【お願い】  
今後、研究会では長屋門を所有する方々から、長屋門にまつわるお話を伺う場合がありますので、その際はご協力をお願いします。

## 募

### 大切なことは地域の人とその活動」 第2回 栗駒山麓ジオパーク講演会

市では、平成20年岩手・宮城内陸地震で被災した栗駒山麓の崩落地の地形・景観を中心に、「ジオパーク」としての認定に向けたさまざまな事業を展開していきます。

今回は、市民の皆さんに市が目指すジオパークの姿や、ジオパークへの理解を深めてもらうため、日本ジオパーク委員会委員の中川和之氏(時事通信社山形支局長を講師に招き、各地のジオパークの活動や取り組みを例に、ジオパークの基礎知識や魅力を学ぶ講演会を開催します。

市がジオパークの認定を目指していくためには、市民の皆さんのジオパークに対する理解と協力、盛り上がりが必要不可欠です。ぜひ、皆さん参加してください。

□日時 3月9日(土) 午前10時〜正午  
□場所 金成ほたるホール (金成総合支所2階)  
□演題 「ジオパークII地元愛を高め、地域力が強まり、地域防災力も付く決定ツール」  
□対象 ジオパークに興味や関心のある方など、誰でも参加できます  
□定員 100人  
□参加費 無料  
□申し込み 3月6日(水)までくりはら研究所に、電話で申し込みください



中川 和之 氏

1956年 岐阜県大垣市生まれ。  
1981年 日大芸術学部放送学科卒業、時事通信社入社。記者として地震や火山、災害対策などを学ぶ。  
日本ジオパーク委員会委員、日本地震学会普及行事委員長、静岡大学防災総合センター客員教授、元・中央防災会議専門委員。現在は、時事通信社山形支局長を務める。

## 「旅の図書室」

◆今月の本⑫◆  
『日本の地形・地質』見てみたい大地の風景116』  
【発行】株式会社文一総合出版

日本全国の美しい自然景観、世界遺産、ジオパークなど116カ所を、豊富な写真と詳しい解説で紹介しています。その場所がいつどのようにしてできたのかをイメージし、地球を感じる事ができるガイドブックです。

○開設場所 田園観光課事務室内(くりこま高原駅内)  
○利用時間 午前8時30分〜午後5時30分(土・日曜日、祝日を除く)  
ツリーズムや観光に関する本、情報誌などを多数そろえていますので、気軽に利用してください。



## シリーズDC 第3回

### たくさんの花で 皆さまをお迎えます!

仙台・宮城デスティネーションキャンペーン(DC)が行われる4月から6月は、市内各地で色とりどりの花が咲き誇り、新緑がまぶしい季節です。

たくさんの観光客に「花いっぱい」の栗原を楽しんでいただき、歓迎の気持ちを伝える方法の一つとして、観光客が集まる場所に、宮城県の観光PRキャラクター「むすび丸」を、パンジーやピオラなどでかたどった「むすび丸花壇」を設置します。

※細倉メインパーク、くりこま高原駅前、南くりこま高原一迫ゆり園などに設置する予定です





ぼくたち  
わたしたち

# むし歯ありません!

1月の3歳児健診で、  
むし歯のなかった子どもは、36人中22人でした。

問 市民生活部健康推進課 ☎(22)0370



いそ ちもか  
磯 百珈ちゃん  
(築館)



すがわら ゆうな  
菅原 優南ちゃん  
(築館)



せがわ ゆめか  
瀬川 夢果ちゃん  
(築館)



そうま ゆい  
相馬 結愛ちゃん  
(築館)



たかはし りな  
高橋かのんちゃん  
(築館)



きむら しゆんた  
木村 俊太くん  
(若柳)



さとう かいせい  
佐藤 海聖くん  
(若柳)



さとう りな  
佐藤 凜杏ちゃん  
(若柳)



あべ きらり  
安部 綺月ちゃん  
(栗駒)



あべ ともせ  
阿部 友星くん  
(栗駒)



かんの こな  
菅野 心愛ちゃん  
(栗駒)



ささき ゆうか  
佐々木優華ちゃん  
(栗駒)



しろとり たくま  
白鳥 巧磨くん  
(栗駒)



みなみ りつき  
南 沈輔くん  
(栗駒)



おかざわ しゆく  
荻原 涉空くん  
(高清水)



さとう たかひろ  
佐藤 健くん  
(高清水)



はやさか はると  
早坂 遥斗くん  
(高清水)



かり あひな  
狩野 歩南ちゃん  
(一迫)



さとう あつや  
佐藤 篤弥くん  
(一迫)



みやもと りょうた  
宮本 竜汰くん  
(一迫)



さとう ようた  
佐藤 陽太くん  
(金成)



ささき かんじ  
佐々木敢至くん  
(志波姫)

くりはら市民21健康プランでは  
「3歳児の1人平均  
むし歯数を1本以下に」  
を目指します

※ 了解を得た方のみ掲載しています



## 学校きょういくの窓

～夢ひらく学び舎づくり～

第55号

問 教育部教育環境推進室  
☎(42)3513・ファクス(42)3518・Eメール kyokan@kuriharacity.jp

開校式の日程が決まりました

再編により平成25年4月から開校する市立学校の開校式典を、  
次のとおり行います。

### 小学校・幼稚園の開校式



#### 若柳小学校

4月7日(日)  
午前10時15分～  
若柳小学校・体育館

若柳小学校  
大目小学校  
有賀小学校  
大岡小学校  
畑岡小学校



#### 一迫小学校

#### 一迫幼稚園

4月9日(火)  
午前11時～  
一迫小学校・体育館

一迫小学校  
金田小学校  
長崎小学校  
栗駒小学校



#### 栗駒小学校

4月10日(水)  
午前10時～  
栗駒小学校・体育館  
(現 岩ヶ崎小学校・体育館)

岩ヶ崎小学校  
栗駒小学校  
鳥矢崎小学校

### 中学校の開校式



#### 栗駒中学校

4月8日(月)  
午前11時～  
栗駒中学校・体育館

栗駒中学校  
鶯沢中学校

### 栗原市立学校再編計画実施計画

#### 〈後期計画〉(素案)への意見を募集

市教育委員会では、栗原市立学校再編計画(平成20年3月策定・公表)の実施計画(後期計画)を平成19年度以降に出生する将来の児童生徒数の動向を見極め、また、前期計画の進捗状況を考慮した上で、栗原市立学校再編構想が示す、望ましい教育環境を実現していくことで当初計画の見直し作業を行っています。

今回、見直し作業でまとめた素案を市ホームページに掲載し、併せて教育環境推進室および各総合支所市民サービス課で閲覧により公表し、広く皆さんからの意見や提案を募集しています。

● 募集期間  
3月13日(水)まで

● 応募方法  
教育環境推進室、または各総合支所市民サービス課に備え付けの様式に必要事項を記載の上、提出先に直接または郵送、ファクス、Eメールのいずれかで提出してください

※電話による意見・提案は、受け

付けません

※直接持参する場合は、土・日曜日を除く午前8時30分から午後5時まで受け付けます

※詳しくは、市ホームページをご覧ください。教育環境推進室まで問い合わせください

URL  
<http://www.kurihara-city.jp/>

#### 提出先

□各総合支所市民サービス課窓口(投函箱)

□教育環境推進室  
ファクス(42)3518  
〒989-5171

栗原市金成沢辺町沖  
200番地

Eメール  
kyokan@kuriharacity.jp





# 環境・衛生ノート

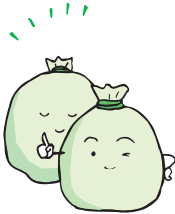
- 問** 市民生活部環境課 ☎(22)3350
- 問** 各総合支所市民サービス課
- 築館 ☎(22)1111
  - 栗駒 ☎(45)2111
  - 一迫 ☎(52)2112
  - 鶯沢 ☎(55)2111
  - 志波姫 ☎(25)3111
  - 若柳 ☎(32)2121
  - 高清水 ☎(58)2111
  - 瀬峰 ☎(38)2111
  - 金成 ☎(42)1111
  - 花山 ☎(56)2112
- 問** 市クリーンセンター ☎(52)3080
- 問** 市衛生センター ☎(33)2301

## 休日のごみ搬入受け入れ

**問** 市クリーンセンター  
**問** 市民生活部環境課

平日に家庭のごみを搬入できない方のために、次のとおり、家庭ごみの搬入を受け入れます。

- 受け入れる日 3月17日(日)  
午前8時30分～11時30分  
午後1時～4時30分
- 受け入れできるごみ  
※事業系ごみを除く次の家庭ごみ  
・燃やせるごみ  
・燃やせないごみ  
・粗大ごみ(市クリーンセンターで処理できるもの)
- 処理手数料 10kgごとに60円  
(10kg未満は10kgとみなします)



## 市クリーンセンターへの直接搬入の方法

**問** 市クリーンセンター  
**問** 市民生活部環境課

3月は、新生活のための引っ越しなどで、ごみの直接搬入が増える時期です。次のことを守り、分別して搬入してください。

- 搬入できるごみ
  - ・燃やせるごみ  
生ごみ、紙くず、ゴム・革製品、カセットテープ・ビデオテープ、衣類・布、ビニール製品など
  - ・燃やせないごみ  
割れたビン、スプレー缶(使い終わったあと、必ず穴を開けること)、ライター(使い切ること)、電球、ガラス類、陶磁器類、金属類、小型家電製品、資源ごみ以外の空き缶など
  - ※使用済み電池は、黄色の使用済み電池回収袋に入れて燃やせないごみと分けて搬入してください
  - ・粗大ごみ  
掃除機、電子レンジ、ラジカセ、ビデオデッキ、布団、ストーブ・ヒーター、家具、じゅうたん、座椅子、机、ミシン、カーテン、自転車、オルガン、パソコン用プリンターなど
- 搬入できないごみ
  - ・資源ごみ 11品目
  - ・家電 4品目およびパソコン  
家電 4品目：テレビ、エアコン、洗濯機・衣類乾燥機、冷蔵庫・冷凍庫  
パソコン：パソコン本体、パソコンディスプレイ
  - ・処理困難物  
劇薬、農薬、消火器、自動車・バイク(部品を含む)、農業用資材および機械、医療用廃棄物(注射器、注射針など)
  - ・産業廃棄物(建築廃材、コンクリートなど)
- 搬入できないごみの処分方法
  - ・資源ごみは、品目ごとに資源ごみ収集日にごみ集積所へ出してください。
  - ・家電 4品目は、法律でリサイクルすることが定められています。販売店に相談するか、リサイクル券を購入し指定引取所(築館運輸(株) ☎(22)4131)へ直接搬入してください。
  - ・パソコンは、法律でリサイクルすることが定められています。製造メーカーに問い合わせください。
  - ・処理困難物の消火器は、新しい消火器の購入時にお店に引き取ってもらうか、特定窓口(車塚輪業 ☎(22)2034)に問い合わせください。
  - ・医療用廃棄物は、処方された薬局や医療機関に処分を依頼してください。
  - ・その他、不明な点は、搬入前に市クリーンセンターに問い合わせください。

# 歯つぴいスマイル

8020達成をめざしましょう  
KEEP 20 TEETH TILL YOUR 80



## 歯と口の話 ④5 「宮城の子どもにむし歯の多い理由」

県子ども家庭課(現 県子育て支援課)によると、県内の乳幼児のむし歯本数は、全国平均よりも非常に多く、1歳6カ月児で全国ワースト2位、3歳児でも下から6番目となっています。みやぎ県政だより平成22年1月1号より

なぜ、宮城県の子どもはむし歯が多いのでしょうか。児童虐待(育児放棄やネグレクトなど)といった特殊な事例を除けば、次のような原因が考えられます。

① 子どもの健康について、保護者の関心が高くない。  
文部科学省の学校保健統計調査(平成24年度)によると、宮城県は、肥満率(肥満傾向児の出現率)が全国平均を下回ったのは高校1年生の男子のみで、そのほかはすべて全国平均を上回りました。特に、小学5、6年生の男子と中学1年生の男子の肥満率が全国2位、小学5、6年生の女子は3位です。県教育委員会は食生活や生活習慣の改善を呼び掛けているが、ほとんど変わっていないそうです。

むし歯の状況とそっくり同じだと思いませんか。どういう訳か、子どもの健康について、保護者の関心が高くないのです。

② 食べ物をはじめ地域特有の生活習慣が関係している。  
たとえば、ちゃぶ台にいつも菓子鉢があるというのは、宮城県ではごく普通の光景です。手を伸ばせば、気軽に菓子がつまめます。

③ 3世代の同居率が高い。  
平成22年の国勢調査によると、祖父母と孫が一緒に住む3世代の同居率は、本県は11・4%であり、全国平均7・1%を大きく上回ります。昔から、祖父母は菓子を与えながら孫の世話をしがちであり、しかも「おやつ」と食事のメリハリがない『だったら食い』です。孫の嫌がる歯磨きは、していかないようです。



▲宮城では、ちゃぶ台にはいつも菓子鉢があります

**問** 栗原市歯科医師会 ☎(23)8148

# 『楽しかったバイキング給食』おらほの食育

高清水幼稚園・保育園 栄養士 菊地 静江

高清水幼稚園・保育園では、自分で料理を選ぶ楽しさを味わい、また、みんなで楽しく食事することを目的に3、4、5歳児の子どもたちでバイキング給食を実施しました。

いつもの給食と違ってバラエティーに富んだ献立に「どれを選ぼうかな。これも食べたいし、あれも食べたい」と悩みながらも、目を輝かせて、考えて取り分ける楽しさを味わっていました。5歳児にもなると自分が取ったら、後から取る人たちの数が足りるだろうかと悩みながら選んでいる姿も見られました。

次回も主食・主菜・副菜を組み合わせ、自分が食べられる量を取り分けられるように事前に話しながら、みんなで一緒ににぎやかに待つ予定です。



▲バイキング給食を楽しむ子どもたち

**問** 市民生活部健康推進課 ☎(22)0370

**保育所 ちびっこランド** (有)川口納豆 教育事業部

1時間から大丈夫!! 一時保育・月保育 笑顔あふれる 元気な保育園!

**園児募集中**

お問い合わせ お申し込み 築館園 ☎0228-25-4611

栗原市築館下宮野43-2 国道4号線くりっこ市場向

あなたの大豆で納豆・味噌をお作りします!!

「マイ納豆」 「手作り田舎味噌」

大豆 1kgから 製造可能 90g/パック約20個分

冷蔵で10日 冷蔵なら3ヵ月間 美味しく召し上がれます

料金 1,800円 大豆1kgあたり

大豆 5kgから 製造可能

おまかせコース 大豆も米も当社用意した場合 大豆5kgで 16-18kgの味噌 料金 6,000円

ホームページに情報盛りだくさんです→「品質本位で60年川口納豆」で検索

品質本位で六十年 **川口納豆** 栗原市一迫字嶋躰小原10 TEL 54-2536

★資料の請求の方は、御連絡頂ければ郵送致します。

**家族葬会館 絆** 祭壇 50,000円

事前相談された方で西館又は東館を御利用の場合 祭壇料 30,000円 割引いたします

最大 10,000円引きで ご予任させていただきます

**24時間(有)わか柳葬祭**

☎(0228) 32-3275 FAX(0228) 32-4022



# 3月の休日急患診療当番医・調剤薬局

市民生活部健康推進課 ☎(22)0370

日	医 科	歯 科	調剤薬局
3 (日)	佐々木内科医院 若柳字川北 ☎(32)6633	達内科小児科 築館薬師 ☎(22)2655	佐々木内科医院(院内) ☎(32)6633 ヨネキ薬局築館店 ☎(21)1225
10 (日)	渡辺整形外科内科胃腸科医院 栗駒岩ヶ崎 ☎(45)2273	萩野診療所 金成有壁 ☎(44)2005	上小路一樹新生薬局 ☎(45)1255 ありかべ調剤薬局 ☎(44)2586
17 (日)	くりこまクリニック 栗駒岩ヶ崎 ☎(45)2128	日野クリニック 志波姫新沼崎 ☎(23)7100	上小路一樹新生薬局 ☎(45)1255 志波姫シンドー調剤薬局 ☎(23)3022
20 (水)	沢辺中央医院 金成沢辺 ☎(42)1171	高橋ハートクリニック 瀬峰下田 ☎(59)2005	中嶋歯科医院 若柳字川北 ☎(32)3758
24 (日)	栗原市立若柳病院 若柳字川北 ☎(32)2335	片山内科胃腸科クリニック 金成沢辺 ☎(42)1220	オリーブ調剤薬局 ☎(24)7480 靖恵薬局 ☎(38)3178
31 (日)	栗原市立高清水診療所 高清水桜丁 ☎(58)2020	きくた内科クリニック 築館源光 ☎(21)1313	サデン調剤薬局 ☎(35)1178 サンテ薬局金成店 ☎(42)1156 ナカムラ薬局 ☎(58)2019 みらい調剤薬局 ☎(25)0071

- 診療時間：午前9時～午後5時
- 必ず被保険者証をお持ちください
- 休日当番医は、変更になることがあります
- 一般患者はご遠慮ください(原則として往診はしません)
- あらかじめ、当番医に電話で症状をお伝えください

## 栗原市ホームページ

パソコンから **栗原市公式ウェブサイト**  
**栗原まるかじり**  
<http://www.kuriharacity.jp/>

携帯電話から **モバイル栗原市**  
<http://www.kuriharacity.jp/m/>

## 栗原市安全安心メール登録

<http://kuriharacity.mail-dpt.jp>



モバイル  
栗原市



安全安心  
メール登録

QRコード対応機種の場合は、上のQRコードを読み取って利用できます。QRコードは、(株)デンソーウェーブの登録商標です。

## 今月の納期

4月1日(月)まで

後期高齢者医療保険料 (第9期)

市民生活部健康推進課 ☎(22)0370

※納付は口座振替が便利です

## 人口の動き

※平成25年1月末現在、( )は前月比

人 口 ● 74,789人 (△102)  
男: 36,131人 (△41) 女: 38,658人 (△61)

世帯数 ● 24,797世帯 (△5)

出 生 ● 35人 死 亡 ● 117人  
転 入 ● 74人 転 出 ● 94人

市民生活部市民課 ☎(22)3211

## 広報紙・ホームページに…… 有料広告募集

お問い合わせは、**栗原市広告掲載代理店 南部屋印刷(株) ☎22-2131**へ

春の風が快い季節となりましたが、  
お変わりございませんか。

**ビューティサロン ニューひらの**

「ひらの」は、今年も復興に向けて応援し続けます!

築館店 0228-22-2187

若柳店 0228-32-2241

古川旭店 0229-23-2667

HPアドレス <http://biyou-hirano.jp/>

※市は自主財源確保のために、有料広告を掲載しています。

◎乱丁・落丁・白紙などがありましたらご連絡ください。すぐにお取り替えします。市政情報課 ☎(22)1126

・再生紙を使用しています ・環境に優しい大豆油インキを使用しています

広報くりはら  
 2013(平成25)年3月1日発行 第161号  
 発行/栗原市 編集/栗原市企画部市政情報課  
 〒987-2293 宮城県栗原市築館薬師一丁目7番1号  
 ☎0228(22)1122 ファクス 0228(22)0312  
 ホームページアドレス <http://www.kuriharacity.jp/>  
 電子メール [koho@kuriharacity.jp](mailto:koho@kuriharacity.jp)