

心願成就を願った寒中みそぎ

1月15日(火)、一迫地区の小僧水神社不動の滝で、「第33回小僧不動の滝寒中みそぎ」が行われました。

みそぎには、ふんどしや白衣を身に付けた30人の男女が参加し、真冬の身を切るような寒さの中、雪が解け混じる滝に打たれ、身を清め、今年1年間の無病息災・家内安全などを祈願しました。



報告 平成25年栗原市成人式 …… 2・3

目次

災害関連情報	4
放射能関連情報	4~6
市からのお知らせ	7~12
生涯学習のひろば	12・13

話題今くりはら	14~16
きょうどうの広場	17
くりはら研究所だより	18・19
学校きょういくの窓	20

みんなの健康	21・22
環境・衛生ノート	23
休日急患診療当番医 ほか	24

みんなで ^{あす} 明日へ

平成25年

栗原市成人式

教育部社会教育課 ☎(45)3514

1月12日(土)、若柳総合体育館で平成25年栗原市成人式を開催し、華やかな振袖や羽織袴などに身を包んだ634人の新成人が出席しました。

式典は家族や来賓が見守る中、成人式実行委員会の進行で進められ、実行委員の佐藤幸奈さんの読み上げに続いて、出席者全員で市民憲章を唱和しました。

佐藤市長は「新成人の皆さんがさまざまな分野で学んだり、努力してき



式辞を述べる佐藤市長

た成果をいつでも存分に発揮し、活躍できるように夢あふれる栗原市を創るために、一層の取組みを行ってまいりますので、皆さんには、ふるさと栗原のため、活躍いただくことを願います」と式辞を述べました。

「誓いの言葉」

多くの人の支えによりわたしたちは今日、晴れて成人式を迎えることができました。まだまだ未熟なわたしたちには、何ができるのか分かりません。しかし、わたしたちには悩み苦しみ、答えを見つけ出すだけの時間があります。大好きな栗原市を作ってきた先輩のように、どんな試練に遭遇しようともあきらめず、困難をチャンスととらえ、栗原市を支えていける大人になることをここに誓います。



▲誓いの言葉を述べる鈴木さん

成人式参加者の内訳(人)

	対象者	参加者
男	386	332
女	351	302
計	737	634

※抜粋掲載しています

また、誓いの言葉では、新成人を代表して実行委員長の鈴木比奈子さんが力強く述べ、その言葉に、新成人の皆さんも決意を新たにしていました。式典後の記念講演では、仙台市出身で面白いコンビとして活躍する「サンドウィッチマン」の伊達みきおさんと富澤たけしさんが、ショートコントを交えたお話を会場を盛り上げ、終始笑いが絶えない講演となりました。

また、講演の中で成人式実行委員との対談も行われ、人生の先輩であるサンドウィッチマンの二人に、さまざまな質問をしていました。お二人は、新成人に対して「これからは皆さんの時代になっていくので、復興に向



サンドウィッチマンと実行委員の対談



盛り上がった記念講演



誓いの言葉を胸に決意を新たに新成人



大人としての第一歩

笑顔のはたち 輝く未来



新成人に聞きました!

成人式実行委員会の皆さんの、委員を務めた感想や20歳の思いを紹介します。



実行委員長 鈴木比奈子さん (栗駒桜田上)

晴れて成人式を迎えることができました。委員長として大変な時期や役割もありましたが、楽しく終えることができました。関係者の皆さん、本当にありがとうございました。



実行委員 阿部千穂さん (栗駒下小路)

実行委員も大変でしたが楽しく活動することができました。何よりも第一に理解してくれている母に感謝したいです。実家も含め、今ある家族のみんなにありがとう!



実行委員 佐々木美穂さん (鷺沢袋)

実行委員をやったことで大きなものを得ました。それは「感謝の心」です。これからは、わたしたちがもらった「愛」を、今度はわたしたちがたくさんの人に届けていけたらと思います。



副実行委員長 鈴木かすみさん (金成小堤)

社会人としての自覚と責任を持ち、他人のことも気遣うことができる大人を目指します。そして、感謝の気持ち忘れず、人とのつながりを大切にしていきたいと思っています。



実行委員 熱海愛美さん (築館坂下)

大人としての責任感をしっかり持たなければならぬと思います。一度きりの人生なので、悔いのないように自分らしく楽しく生きられる道を見つけていこうと思います。



実行委員 堂崎文菜さん (金成小堤)

成人式を迎え、大人の仲間入りをしました。気を引き締め、責任感を持ち行動したいと思っています。また、成人を機に良識のある社会人になれるように頑張ります。



実行委員 佐藤真紀さん (築館成田)

成人として、社会に少しでも貢献できるように大人になっていければと思います。後悔のないようにたくさんのご経験を、これからも成長していければいいなと思います。



実行委員 佐藤幸奈さん (一迫清水一)

成人として、実行委員の経験を大切に、社会のかかわりをよく考えた行動を取りたいと思います。社会常識に配慮しながらも、枠にとらわれない生活を送ることが今の目標です。



実行委員 多田良光さん (若柳下)

大人として、責任ある行動ができるよう努力したいと思っています。今は人の役に立てる技術者になるという漠然とした目標ですが、いつか達成できるよう頑張りたいと思います。

◆ 放射性物質の測定結果 ◆

◇学校などの給食使用食材の測定結果 (単位：ベクレル/kg)

測定日	測定施設	食 材	
		放射性セシウム	完成調理品
1月4日 ～18日	市内全22施設	不検出	不検出

※検出限界：10ベクレル/kg(10ベクレル/kg未満は「不検出」と表示されます)
 ※おおむね1週間に1回測定しています
 ※完成調理品：主食、主菜、副菜、牛乳など当日の給食をすべて混合したものを測定しています



◇水道水の測定結果 (単位：ベクレル/kg)

採取日	採水場所(地区)	測定値 (放射性セシウム)	水道水の管理目標値 (放射性セシウム)
1月9日	【若柳】新山浄水場 【高清水】大崎広域水道麓山浄水場高清水系統 【瀬峰】大崎広域水道麓山浄水場瀬峰系統 【金成】沢辺浄水場、姉齒浄水場、金流浄水場、新清水浄水場、畑浄水場、赤児浄水場	不検出	※1 10
1月16日	【築館】新田浄水場 【鶯沢】新橋浄水場、宿川原浄水場、荒町浄水場	不検出	

※1 食品衛生法に基づく飲料水の基準値です
 ※厚生労働省の通知により、平成24年4月1日以降モニタリングの対象は放射性セシウムのみとなります

◇農林産物の測定結果(県が実施) (単位：ベクレル/kg)

採取日	品 目	測定値 (放射性セシウム)	基準値 (放射性セシウム)
1月7日	菌床マイタケ(施設)	不検出	100
	菌床ナメコ(施設)	不検出	

※基準値は、食品衛生法の規定に基づく食品中の放射性物質に関する基準値です

◇井戸水などの測定結果 (単位：ベクレル/kg)

受付期間	検体数	測定値 (放射性セシウム)	水道水の管理目標値 (放射性セシウム)
11月30日～12月27日	5検体	不検出	※2 10

※2 食品衛生法に基づく飲料水の基準値です

◇下水汚泥の測定結果 (単位：ベクレル/kg)

採取日	採取場所	測定値	
		放射性ヨウ素	放射性セシウム
1月7日	鶯沢浄化センター	不検出	44
	瀬峰高清水浄化センター	不検出	不検出
1月8日	花山浄化センター	不検出	41.8

※肥料原料として利用する下水汚泥の基準は、放射性セシウム200ベクレル/kg以下です

◇浄水発生土の測定結果 (単位：ベクレル/kg)

採取日	採取場所(地区)	測定値 (放射性セシウム)
1月9日	【若柳】新山浄水場	21.4
	【金成】沢辺浄水場	73
	【金成】姉齒浄水場	24
1月16日	【築館】新田浄水場	7.1

※原子炉規制法に定めるコンクリートなどに使用可能な基準は、放射性セシウム100ベクレル/kg以下です

【要望事項】
 □原発事故子ども被災者支援法の施行に伴う被災対象地域の指定と施策の実施について
 □マイクロホットスポットの除染経費の全額負担について
 □水稲および大豆の放射性物質の抑制対策の支援について
 □草地の放射性物質の抑制対策の全額負担について
 □健康不安に対する放射線内部被ばく線量測定事業にかかる経費負担について
 □観光業における風評被害に対する損害賠償の拡大について

1月9日、市役所に谷公一復興副大臣が来庁し、福島第一原子力発電所事故を起因とする放射能問題への対応について、市から要望しました。

谷復興副大臣へ震災復興に関する要望書を提出

東日本大震災 災害関連情報



▲谷復興副大臣へ要望書を提出

□農林畜産物や浄水発生土、下水汚泥処理などの損害の全額補償と早期支払いについて
 □食の安全安心の確保のための放射性物質にかかる測定経費などの全額負担について
 企画部企画課
 ☎(22)1125

◆ 空間放射線量の測定結果 ◆ (単位：マイクロシーベルト/時)

◇消防施設の測定結果 (測定日：12月28日～1月22日)

	消防本部		東分署		北分署		南出張所		西出張所	
	50cm	1m	50cm	1m	50cm	1m	50cm	1m	50cm	1m
地上から	0.10	0.10	0.07	0.07	0.16	0.14	0.05	0.05	0.12	0.10
最大値	0.10	0.10	0.07	0.07	0.16	0.14	0.05	0.05	0.12	0.10
最小値	0.05	0.05	0.03	0.03	0.07	0.07	0.03	0.02	0.07	0.07
平均値	0.07	0.06	0.05	0.05	0.10	0.09	0.04	0.04	0.09	0.08

◇保育所、幼稚園、小・中学校の測定結果 (測定日：1月15日～18日 測定場所：校庭、園庭の中央)

施設名	測定値		施設名	測定値		施設名	測定値	
	50cm	1m		50cm	1m		50cm	1m
築館中学校	0.06	0.06	金田小学校	0.08	0.08	高清水幼稚園※	0.06	0.05
若柳中学校	0.06	0.06	長崎小学校	0.09	0.07	一迫幼稚園	0.09	0.08
栗駒中学校	0.10	0.09	姫松小学校	0.09	0.08	金田幼稚園	0.13	0.13
高清水中学校	0.06	0.06	瀬峰小学校	0.04	0.05	瀬峰幼稚園	0.06	0.06
栗原西中学校	0.08	0.07	鶯沢小学校	0.09	0.07	鶯沢幼稚園※	0.12	0.11
瀬峰中学校	0.05	0.04	沢辺小学校	0.07	0.07	金成幼稚園※	0.09	0.11
鶯沢中学校	0.06	0.07	金成小学校	0.11	0.10	ふたば幼稚園	0.08	0.07
金成中学校	0.06	0.06	萩野小学校	0.11	0.10	花山幼稚園	0.07	0.05
志波姫中学校	0.08	0.08	萩野第二小学校	0.10	0.09	築館東保育所	0.06	0.06
築館小学校	0.06	0.06	津久毛小学校	0.07	0.08	築館西保育所	0.07	0.06
玉沢小学校	0.07	0.06	志波姫小学校	0.07	0.07	築館北保育所	0.06	0.07
宮野小学校	0.06	0.07	花山小学校	0.06	0.05	若柳川北保育所	0.06	0.05
富野小学校	0.07	0.06	築館幼稚園	0.07	0.05	若柳川南保育所	0.05	0.04
若柳小学校	0.06	0.06	玉沢幼稚園	0.08	0.07	栗駒岩ヶ崎保育所	0.11	0.11
大目小学校	0.04	0.05	宮野幼稚園	0.06	0.07	栗駒中野保育所	0.15	0.12
有賀小学校	0.09	0.08	富野幼稚園	0.07	0.07	一迫保育所	0.08	0.08
大岡小学校	0.07	0.07	若柳幼稚園	0.06	0.05	瀬峰保育所	0.06	0.05
畑岡小学校	0.05	0.05	有賀幼稚園	0.07	0.07	金成萩野保育所	0.09	0.08
岩ヶ崎小学校	0.09	0.07	大岡幼稚園	0.07	0.06	志波姫保育所	0.07	0.07
栗駒南小学校	0.12	0.12	畑岡幼稚園	0.06	0.05	聖マリア幼稚園	0.08	0.07
栗駒小学校	0.04	0.03	岩ヶ崎幼稚園	0.12	0.09	よしの幼稚園	0.06	0.06
鳥矢崎小学校	0.04	0.03	尾松幼稚園	0.13	0.10	旧花山中学校	0.12	0.10
高清水小学校	0.06	0.06	栗駒幼稚園	0.07	0.06	旧文字小学校	0.10	0.07
一迫小学校	0.10	0.09	鳥矢崎幼稚園	0.05	0.05	旧宝来小学校	0.11	0.09

※高清水保育園、鶯沢保育所、金成保育所は幼保一元化施設のため、幼稚園施設に掲載しています
 ※測定値については、放射性物質対処特措法に基づく測定表記(50cm, 1m)で掲載していますので、地表の測定値については、学校だよりや市ホームページで確認してください

空間放射線量および放射性物質の測定結果は、次の表のとおりです。
 学校給食などの使用食材、井戸水などに含まれる放射線量、農林産物、放射性物質は、すべて不検出です。

放射能関連情報

総務部危機管理室 ☎(22)1149

出で、安全を確認しました。
 また、市が管理する3つの下水道浄化センターの下水汚泥や浄水発生土(浄水場の浄水処理過程で除去される土砂)に含まれる放射性物質も、すべて国の基準値を下回る結果となりました。
 なお、食品の持ち込みについては、安全を確認し、また、市が管理する3つの下水道浄化センターの下水汚泥や浄水発生土(浄水場の浄水処理過程で除去される土砂)に含まれる放射性物質も、すべて国の基準値を下回る結果となりました。
 旧沢辺村で米を生産している農業者に、今後の検査などが終了するまでの間、米の販売・譲渡を行わないよう県から要請されています。

食品の放射性物質測定

自宅で栽培している農産物などの放射性物質を測定しています。
 測定は予約制です。希望する方は、平日の午前8時30分から午後5時まで、危機管理室に電話で申し込みください。

〔持ち込みによる測定〕

●測定場所
 築館ふるさとセンター
 サークル作業室

●測定時間
 午前9時～午後5時
 ※土・日曜日、祝日を除く

〔巡回測定〕

●測定場所
 □若柳総合支所
 □鶯沢総合支所
 □花山総合支所

●測定期間
 2月1日(金)～28日(木)

●測定時間

午前9時30分～
 午後5時
 ※土・日曜日、祝日を除く

総務部危機管理室
 ☎(22)1149

金成旧沢辺村産米の出荷 自粛要請

市では、食品の放射性物質測定を実施していますが、昨年12月に市民から持ち込まれた玄米から、食品衛生法に規定する食品中の基準値(1000ベクレル/kg)を超える放射性セシウムを次のとおり検出しました。(表1参照)

表1 金成旧沢辺村産米の測定値の状況 (単位：ベクレル/kg)

測定日	品目	測定値 (放射性セシウム)	一般食品の基準値 (放射性セシウム)
12月5日	平成23年産ひとめぼれ	208	100
12月13日	平成24年産みやこがねもち	186	

※自家消費米(飯米)であるため、流通などはしていません

今回検出した米は、旧沢辺村産の自家消費米で流通などはしていませんが、県では、「基準値を超過した米と栽培ほ場」および「周辺のほ場で栽培した米」などを、詳細に調査しました。その結果、周辺ほ場の米からは、基準値を超える放射性セシウムは確認されませんでした。しかし、安全性を確保するため、旧沢辺村産の全量検査などを実施し、地域的な広がりが無いことを確認するまで、当該地区の米の出荷を自粛するよう県から市に要請がありました。

旧沢辺村で米を生産している農業者の方は、今後の検査などが終了するまでの間、米の販売や譲渡を行わないでください。

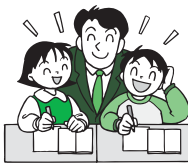
●基準値超過のほ場の特徴
今回、基準値を超過した米のほ場は、長く休耕しており、原発事故当時雑草が繁茂していたことや、堆肥なども投入され

ていなかったことから土壌の力り濃度が低かったなど、セシウムを吸収しやすい条件であったと考えられています。

●今後の対応
県では、旧沢辺村産の米の全量検査を実施するとともに、隣接する次の旧町村についても、全戸検査を実施します。検査に伴い、自家保有米1袋(30kg)をお借りする場合がありますので、ご協力をお願いします。

- 〔隣接旧町村〕
〔築館〕旧富野村
〔若柳〕旧大岡村
〔栗駒〕旧尾松村
〔金成〕旧金成村、旧津久毛村
〔志波姫〕旧志波姫村
- 検査の結果を受けて**
全量検査により基準値を超える米が検出されなければ、旧沢辺村の出荷自粛は解除になります。

問 産業経済部農林振興課
☎(22)1135



※詳しくは、問い合わせください
ただ、市ホームページで確認してください

●送付先 学校教育課
〒989-5171
栗原市金成沢辺町沖200番地
URL <http://www.kuriharacity.jp/>

主な勤務条件など
□任期 平成25年4月1日～平成26年3月31日
□勤務内容 市内の小・中学校で、原則として学級担任として勤務します
□勤務時間 県費負担教職員と同じ(1週間当たり38時間45分)
□給与・諸手当 県費負担教職員の常勤講師に準じて支給します
□健康保険 公立学校共済組合に加入します

市では、よりきめ細かな教育を進め、自ら学び・考える力や豊かな人間性をはぐむ学習環境を整備するため、市内すべての小・中学校で少人数学級の実現を目指し、任期付教員を募集します。

平成25年度 任期付市費負担教員採用試験

問 教育部学校教育課 ☎(42)3512

●受験申込期間

2月1日(金)～22日(金)
午前8時30分～
午後5時15分
※土・日曜日、祝日を除く

●採用人数

□小学校 7人程度
□中学校 若干名
※採用人数については、現時点での予定であり、今後、変更になることがあります

●受験資格 教育職員普通免許

通免許状がある方、または平成25年3月31日までに取得見込みの方
※小学校教諭、中学校教諭で専修、一種、二種の免許状のある方

●試験日 2月27日(水)

試験会場 金成庁舎2階
試験内容 面接、小論文

●合格発表

3月11日(月)に本人あてに可否の通知を郵送します
※電話での回答は行いません

●申し込み

受験案内と申込書は、金成庁舎2階学校教育課で配布するほか、市ホームページからダウンロードできます
申込書に必要事項を記載の上、学校教育課に直接持参、または郵送(簡易書留)で申し込みください

問 議会事務局 ☎(22)1170

議会を傍聴しませんか 平成25年第2回栗原市議会定例会

次のとおり議会定例会を開会します。気軽にお越しください。
※一般質問や議案の件数によって、会期を変更する場合があります

- 会期** 2月13日(水)～3月6日(水) **●場所** 市役所4階 議場
●開会時間 午前10時～ **●傍聴** 席数25席
※27日(水)は、午後1時30分開会
※車いすでの傍聴ができます
※各総合支所のテレビでもご覧になれます

●日程 (土・日曜日は休会)

月日	会議名	内容
2月13日(水)	本会議(初日)	会期の決定、議案の提案理由・予算内容の説明など
19日(火)	本会議	一般質問(代表質問)
20日(水)・21日(木)	本会議	一般質問(個人質問)
22日(金)	本会議	議案の総括質疑など
25日(月)・26日(火)	各常任委員会	付託議案審査
27日(水)	本会議	各委員長報告、質疑、討論、採決
28日(木)～3月5日(火)	予算特別委員会	平成25年度当初予算議案の審査
3月6日(水)	本会議(最終日)	委員長報告、質疑、討論、採決など

●請願・陳情の提出 本定例会での審査、または紹介を希望する請願や陳情は、2月21日(木)正午まで議会事務局へ提出してください

議会をインターネット配信します

市ホームページの議会情報から、本会議のインターネット中継を視聴できますので、ご覧ください。

URL <http://www.discussvision.net/kuriharasi/index.html>



◇持ち込みなどによる食品の測定状況

(測定日：12月15日～1月18日/単位：検体)

区分	品目名	測定済検体数	放射性セシウムが100ベクレル/kgを超えた検体数
野菜類	キャベツ	1	0
	タマネギ	1	0
	ホウレンソウ	1	0
	タケノコ	2	0
	ダイコン	2	0
穀類	ソバ	1	0
	玄米	11	0
	白米	21	0
	米ぬか	1	0
	もち米	4	0
果樹類	キウイ	2	0
	クリ	3	0
	ナガイモ	2	0
イモ類	ジャガイモ	1	0
	ジャガイモ	4	0
	ナガイモ	2	0
キノコ類	ナメコ	3	3
	ムキタケ	1	0
魚類	アイナメ	1	0
豆類	黒豆	3	0
	小豆	5	0
	青バタ豆	1	0
	大豆	7	0
	豆類(その他)	2	0
肉類	鶏肉	2	0
	カモ肉	1	0
	イノシシ肉	1	1
	野ウサギ肉	1	1

(測定日：12月15日～1月18日/単位：検体)

区分	品目名	測定済検体数	放射性セシウムが100ベクレル/kgを超えた検体数
その他加工品	味噌	2	0
	梅干し	2	1
	干し柿	11	0
	もち	1	0
	干しダイコン	1	0
	ワラビ(塩漬け)	1	0
	タケノコ(塩漬け)	1	0

(測定日：12月3日～13日/単位：検体)

区分	品目名	測定済検体数	放射性セシウムが100ベクレル/kgを超えた検体数
穀類※1	玄米(平成23年産)	1	1
	もち米(平成24年産)	1	1
	米ぬか(平成23年産)	1	1

(単位：検体)

測定済検体数(合計)	放射性セシウムが100ベクレル/kgを超えた検体数(合計)
108	9

※1 自家消費米でしたが、他の出荷米への影響などを含め、県で調査をしたため、今回の報告となりました
※簡易測定器による測定値です
※放射性ヨウ素については、すべて不検出でした
※100ベクレル/kgは、一般食品の販売などで流通可能な放射性セシウムの基準値です
※検出下限値は10ベクレル/kgです

●申告相談日

- 【平日】2月7日(木)～3月15日(金)
- 【休日】2月16日(土)、24日(日)、
3月9日(土)
- 【夜間】2月13日(水)、27日(水)、
3月6日(水)

※地区によって、次のとおり日程が異なります
※各行政区の相談日は、1月16日(水)に配布した「市県民税等申告相談のお知らせ」で確認してください

●受付と相談時間

	受付時間	相談開始時間
午前の部	午前8時30分～11時	午前9時～
午後の部	午前11時～午後4時	午後1時～
夜間の部	午後4時～7時	午後5時30分～

●地区の日程および場所

地区	日程	場所
築館	2月7日(木)～3月15日(金)	築館総合支所 1階会議室
若柳	2月7日(木)～3月15日(金)	若柳総合支所 2階201会議室
栗駒	2月7日(木)～3月15日(金)	栗駒総合支所 大会議室
高清水	2月20日(水)～3月1日(金)	高清水総合支所(ほっと館) 2階ボランティア研修室
一迫	2月19日(火)～3月15日(金)	一迫総合支所 2階201会議室
瀬峰	3月4日(月)～15日(金)	瀬峰総合支所(保健センター) 保健研修室
鶯沢	2月7日(木)～19日(火)	鶯沢振興センター 1階研修室
金成	2月25日(月)～3月15日(金)	金成総合支所(金成生涯学習センター) 1階研修室
志波姫	2月7日(木)～24日(日)	志波姫総合支所(志波姫この花さくや姫プラザ) 健康指導室
花山	2月7日(木)～16日(土)	花山総合支所 2階会議室

●持参するもの

- 収入があった方
 - ①給与、公的年金などの源泉徴収票
 - ②営業、農業、不動産などの収入金額・必要経費をまとめた書類(売上帳、仕入帳、農業所得計算ノートなど) ※農業の場合は、営農用通帳
 - ③土地・建物の売買契約書や関係書類(公共事業などによる収用の場合には証明書なども必要です)
 - ④個人年金や保険満期返戻金などの受取額や掛金の額を証明する書類
 - ⑤その他、平成24年中に得た収入や経費を証明する書類
- 各種控除を受ける方
 - 【医療費控除】①医療費の領収書(医療機関にかかった人ごと、および医療機関ごとに集計したもの)
②生命保険や高額医療費で補てんされた金額が分かる書類
 - 【社会保険料控除】各種保険料(税)領収書(国民健康保険税、介護保険料、国民年金保険料、後期高齢者医療保険料、農業者年金保険料など)
 - 【生命保険料控除】生命保険料控除証明書(生命保険、介護医療、個人年金)
 - 【地震保険料控除】地震保険料控除証明書(地震保険、旧長期損害保険)
 - 【障害者控除】①身体障害者手帳
②市発行の障害者控除対象者認定書
 - 【雑損控除】①被害を受けた資産の明細(資産の内容、取得時期・価格)が分かるもの
②取り壊し費用、除去費用など被災に関連して支出した金額が分かるもの
③被害があったことによって受け取った保険金、損害賠償金、災害見舞金、義援金などの金額が分かるもの
④り災証明書(交付を受けている方)
- 印鑑
- 税務署から送付される確定申告書(届いている方)
- 還付金の振込希望口座番号(本人名義に限る)が分かるもの

平成25年度市県民税
平成24年分所得税

申告相談

～2月7日(木)から3月15日(金)まで～



所得の申告は税金を納めるだけではなく、国民健康保険税や介護保険料、保育料などの算定や各種行政サービスを受けるための基礎資料となる大切な手続きです。
今年も市県民税・所得税などの申告相談会を開催しますので、必要な書類を準備の上、各会場へお越しください。

問 総務部税務課 ☎(22) 1121
問 各総合支所市民サービス課

申告の必要な方・不要な方

- 平成25年1月1日現在、市内に住所がある方は、原則としてすべて申告相談会で申告していただく必要があります。ただし、次に該当する方は申告相談会での申告は不要です。
- ① 税務署、または国税電子申告(e-Tax)で所得税の確定申告をする方
- ② 1カ所からの給与収入のみ(2千万円以下)で、年末調整が済んでいる方
- ③ 前年中の収入が、公的年金(400万円以下)のみで、日本年金機構などへ扶養親族等申告書を提出した方
- ※②または③の方で、勤務先や日本年金機構などへ提出した以外の各種控除の適用を受ける場合には申告相談会での申告が必要になります
- ※各種控除については、次ページの「各種控除を受ける方」をご覧ください

主な改正点について

- 【生命保険料控除】生命保険料控除が改正され、これまでの生命保険料と個人年金保険料のほか、介護医療保険料も控除の対象となりました。また合計適用限度額が改正前の10万円から12万円に引き上げられました。
- ※平成23年12月31日以前に契約した保険料と、平成24年1月1日以降に契約した保険料では、計算が異なりますので、詳しくは問い合わせください
- 【生命保険料控除】次の①と②の両方に該当する方は、所得税の確定申告は不要ですが、市県民税の申告書は提出しなければなりません。該当する方は、各地区の申告相談会で申告を行ってください。
- ① 公的年金の収入額 400万円以下
- ② 公的年金以外の所得金額 20万円以下
- ※①のみに該当する方は、所得税、市県民税の申告は不要です

おうちで作成 ネットで申告 e-Tax

e-Tax(国税電子申告)を利用すると、税務署や申告相談会に行くことなく、自宅などからインターネットを利用して申告や納税することができます。

また、電子申告を行うと、所得税額から3,000円の控除(電子証明書等特別控除※)が受けられるほか、還付申告の場合、通常の手続きと比較して還付がより早く処理されます。詳しくは、e-Taxホームページを確認してください。

※以前に控除を受けた方は除きます

URL <http://www.e-tax.nta.go.jp/>

市民生活部健康推進課 ☎(22) 0370
市民生活部介護福祉課 ☎(22) 1350

高額医療・高額介護合算制度

「お医者さんにかかったときの自己負担額」と「介護保険のサービスを利用したときの自己負担額」の一年分の自己負担額を合算した金額が、この制度の自己負担限度額を超えると、限度額を超えた分が支給されます。

●対象期間

高額医療・高額介護合算制度は1年間の自己負担額を合算し、年額で計算されます。計算期間は、毎年8月から翌年7月まで(平成24年度は平成23年8月から平成24年7月までが対象)の1年間です。この期間内に自己負担した医療費と介護費(それぞれの月単位の限度額を超えて支給された額は除く)を合算します。ただし、食費・居住費や差額ベッド代は合算の対象外です。

●自己負担限度額

同じ医療保険の世帯内での医療費と介護費の合計支払額が、次の自己負担限度額を超えた世帯が対象になります。ただし、自己負担限度額を超えた額が500円未満の場合は支給されません。

負担割合	所得区分	加入保険	医療保険+介護保険(70歳未満)	医療保険+介護保険(70~74歳)	後期高齢者医療+介護保険(75歳以上)
		3割	現役並み所得者(上位所得者) ※1	126万円	67万円
1割	住民税非課税世帯	一般	67万円	56万円	56万円
		区分Ⅱ ※2	34万円	31万円	31万円
		区分Ⅰ ※3		19万円	19万円

※1 住民税課税所得が145万円以上の被保険者および同じ世帯にいる被保険者
※2 同一世帯の全員が住民税非課税の世帯に属する方
※3 同一世帯の全員が住民税非課税で、かつ、各種収入などから必要経費・控除を差し引いた所得が0円となる世帯に属する方

●申請手続(手続方法、支給時期などは各医療保険者によって異なります)

▶国民健康保険・後期高齢者医療制度に加入している方

合算制度の支給対象となる被保険者の方には、2月下旬ごろに文書でお知らせする予定です。ただし、次のような場合には、申請の対象となる旨のお知らせができないことがありますので、自己負担限度額などを参考に、支給の対象になるかを確認してください。

- ◇平成23年8月1日から平成24年7月31日までの間に、
- ・市町村を越えて転居をした人。
- ・ほかの医療保険から国民健康保険または後期高齢者医療制度に加入した人。

▶被用者保険(全国健康保険協会・共済組合など)に加入されている方 加入している医療保険者(事業所など)に問い合わせください。



お知らせ

広報くりはら 紙面の見直し

市民の皆さんに親しみやすい広報を目指し、1月1日発行号から紙面の見直しを行い、1日発行号は特集記事や市からのお知らせなどの記事を掲載した総合版となりました。

また、昨年まで16日発行号に掲載していた次の内容は、1日号に掲載します。

文化財散策、むし歯ありませぬ、歯っぴいスマイル、くりはら研究所だより、学校きょういくの窓、きょうどうの広場

なお、各種団体からのお知らせやイベント情報を掲載する「情報あれこれ」は、16日号に集約してありますので、掲載を希望する場合は、発行日の1カ月前までに市政情報課に依頼してください。

企画部市政情報課 ☎(22) 1126

電話予約による証明書の時間外交付

平日の予約受付時間内に電話で予約すると、その日の午後7時まで証明書などを受け取れる「電話予約による証明書等時間外交付サービス」を行っています。

- 予約受付日時 月曜日(金曜日)の午前8時30分〜午後5時
- ※年末年始、祝日を除く
- ※交付時間は、予約した日の午後5時15分〜7時の午後5時15分〜7時

- 予約方法 希望する総合支所市民サービス課に電話予約
- 交付場所 予約した総合支所市民サービス課
- 予約できる方 市内に住所がある方
- 交付を受ける方 予約した本人
- 対象となる証明書 予約者本人、または同一世帯に属する方に関する次の証明書

- ▽住民票関係 住民票の写し、住民票除票、住民票記載事項証明書
- ▽印鑑登録関係 印鑑

平日の予約受付時間内に電話で予約すると、その日の午後7時まで証明書などを受け取れる「電話予約による証明書等時間外交付サービス」を行っています。

登録証明書

※証明を受けられる方の印鑑登録証(カード)を提示してください

- ▽税関係 納税証明書、課税証明書、所得証明書、資産証明書
- ※本人以外の資産証明書の交付には、委任状が必要

- その他 交付の際に本人確認を行います
- 本人を確認できる書類(運転免許証などの顔写真付きのもの)を持参してください

市民生活部市民課 ☎(22) 3211

日曜日の窓口開庁日

2月の窓口開庁日は次のとおりです。

- 日時 2月10日(日) 午前8時30分〜正午
- 日時 2月24日(日) 午前8時30分〜正午

場所 築館総合支所市民サービス課
場所 金成総合支所市民サービス課

【業務内容】戸籍・住民票・印鑑・税関係の証明書などの

交付

※市内どの地区にお住まいの方でも利用できます

- 問 市民生活部市民課 ☎(22) 3211
- 問 築館総合支所市民サービス課 ☎(22) 1111
- 問 金成総合支所市民サービス課 ☎(42) 1111



贈与税の申告は3月15日(金)まで

平成24年中に農業委員会から農地の贈与を受けた許可を受け、その評価額が一定の額を超える場合、税務署に贈与税の申告が必要になります。

農地などの贈与税の納税猶予制度、または相続時精算課税制度を利用する場合、申告期限までに手続きが必要になります。期限内に手続きをしないと、納税猶予制度や相続時精算課税制度を利用

することができません。忘れずに申告してください。

農業委員会事務局 ☎(42) 1239

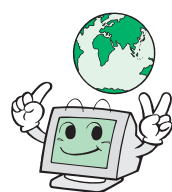
光回線でインターネットが快適に利用できます

市では、平成22年度に光ファイバー幹線網(光回線)を整備し、市内のほぼ全域で高速なインターネットサービスが利用できる環境を整えました。

現在、ISDNやADSLを利用中で、光回線への切り替えを考えている方、また、これから新たにインターネットを始めようと考えている方は、サービスを提供しているNTT東日本に気軽に相談してください。

●フレックス光ネクストに関する問い合わせ・申込先 NTT東日本 ☎0120(116)116

企画部市政情報課 ☎(22) 1126



平成25・26年度小規模工事等契約希望者の登録申請

市が発注する小規模工事などの受注を希望する方の登録申請を受け付けています。

- 登録対象 市内に主たる事業所を有し、市税を完納している方
- ※平成25・26年度入札参加資格審査(建設工事)を申請する方は登録はできません
- 受付期間 2月28日(木)まで
- ※土・日曜日、祝日を除く
- 受付時間 午前9時〜午後4時
- 提出書類 1部

栗原市小規模工事等契約希望者登録申請書 ※個人での登録申請の場合、身分証明書の写し、市民税などの納税証明書を添付する必要があります

※法人の登録申請の添付書類については問い合わせください

●提出方法 市役所3階管財課に直接持参してください

●資格有効期間 平成25年4月1日〜平成27年3月31日

●募集する住宅 市営住宅

募集

市営住宅 入居者募集

募集する住宅

- 東館住宅(高清水) 1戸
- 中の茎住宅(高清水) 1戸
- ※受付期間に関係なく常時募集している住宅もあります

●受付期間 ※土日曜日を除く 2月1日(金)〜8日(金) 午前8時30分〜午後5時15分

●申し込み 建築住宅課、または各総合支所市民サービス課に備え付けの募集要項を確認の上、申し込みください

建設部建築住宅課 ☎(22) 1153

市役所の電話帳

- 市役所 (代表) ☎(22) 1122
- 築館総合支所 市民サービス課
 - 市民係、福祉係 ☎(22) 1111
 - 産業建設係 ☎(22) 1114
 - 築館・志波姫保健推進室 ☎(22) 1171
 - 築館・志波姫教育センター ☎(23) 1236
- 若柳総合支所 市民サービス課
 - 市民係、福祉係 ☎(32) 2121
 - 産業建設係 ☎(32) 2124
 - 若柳・金成保健推進室 ☎(32) 2126
 - 若柳・金成教育センター ☎(32) 2127
- 栗駒総合支所 市民サービス課
 - 市民係、福祉係 ☎(45) 2111
 - 産業建設係 ☎(45) 2114
 - 栗駒・鶯沢保健推進室 ☎(45) 2137
 - 栗駒・鶯沢教育センター ☎(45) 2225
- 高清水総合支所 市民サービス課
 - 市民福祉係 ☎(58) 2111
 - 産業建設係 ☎(58) 2113
 - 高清水・瀬峰保健推進室 ☎(58) 2119
- 一迫総合支所 市民サービス課
 - 市民福祉係 ☎(52) 2111
 - 産業建設係 ☎(52) 2114
 - 一迫・花山保健推進室 ☎(52) 2130
 - 一迫・花山教育センター ☎(52) 2115
- 瀬峰総合支所 市民サービス課
 - 市民福祉係 ☎(38) 2111
 - 産業建設係 ☎(38) 2114
 - 瀬峰・高清水教育センター ☎(38) 2127
- 鶯沢総合支所 市民サービス課
 - 市民福祉係 ☎(55) 2111
 - 産業建設係 ☎(55) 2114
- 金成総合支所 市民サービス課
 - 市民福祉係 ☎(42) 1111
 - 産業建設係 ☎(42) 1114
- 志波姫総合支所 市民サービス課
 - 市民福祉係 ☎(25) 3111
 - 産業建設係 ☎(25) 3114
- 花山総合支所 市民サービス課
 - 市民福祉係 ☎(56) 2111
 - 産業建設係 ☎(56) 2114

精神障がい者家族のための研修会

「精神障がい者と家族が安心して暮らしていくために」をテーマに栗原市精神障がい者家族会と共催で研修会を開催します。

- 日時 2月19日(火) 午後1時30分～3時
- 場所 市民活動支援センター
- 内容 講話と懇談 講師 千葉美佐子氏 (社会福祉法人緑仙会) ほっとすべーす管理者) ●対象 精神障がい者の家族の方
- 申し込み 問い合わせ先に電話で申し込みください
- 市民生活部健康推進課 ☎(22) 0370
- 各保健推進室

認知症の方を介護する家族の集い

市では、認知症の方を介護している家族が、悩みなどを講師と一緒に語り合う場として、家族の集いを開催します。

栗駒プールの冬季利用時間

- 期間 2月28日(木)まで
- 冬季利用時間 平日・土曜日 午後1時～8時30分 ※月曜日は、休館日 ※月曜日が祝日の場合は、翌日が休館日
- 祝日・日曜日 午前10時～午後4時
- 栗駒総合体育館 ☎(45) 5885

栗駒総合体育館トレーニングルーム情報

- 【平日朝パスポート】 期間 2月28日(木)まで
- 利用時間 月曜日を除く平日 午前9時～正午
- 場所 栗駒総合体育館
- 利用料金(月額) 70人(先着順)

【若柳会場】

- 日時 2月13日(水) 午後0時40分～
- 場所 若柳総合体育館
- 対象 主に栗駒・鶯沢・若柳・金成地区にお住まいの認知症の家族を介護している方
- 【志波姫会場】 日時 3月13日(水) 午後0時40分～
- 場所 志波姫この花さくや姫プラザ
- 対象 主に築館・志波姫・一迫・花山・高清水・瀬峰地区にお住まいの認知症の家族を介護している方

【共通事項】

- 内容 座談会と交流会 講師 氏家憲一氏 (氏家医院院長、認知症サポーター医)
- 申し込み 2月8日(金)まで問い合わせ先に電話で申し込みください
- 市民生活部介護福祉課 ☎(22) 1350
- 【展示・体験】 日時 2月15日(金) 午後1時～5時 2月16日(土) 午前9時～午後3時30分
- 場所 東北職業能力開発大学校
- 内容 研究開発発表会(学生の部・教職員の部)

第11回東北ポリテクニックスビジョン

産学官連携によるものづくり産業の振興などを

目的に、東北職業能力開発大学校と共催でイベントを開催しますので、ぜひお越しください。

- 【記念式典・記念講演会】 日時 2月15日(金) 午前10時～
- 場所 栗原文化会館
- 演題 「宮城の産学官による新たなチャレンジ～中小企業の活性化の視点は何処に～」 講師 鈴木康夫氏 (宮城大学産学連携センター教授)
- 申し込み 参加申込書に必要事項を記載の上、ファクスで申し込みください
- 参加申込書は、東北職業能力開発大学校ホームページからダウンロードできます
- 【展示・体験】 日時 2月15日(金) 午後1時～5時 2月16日(土) 午前9時～午後3時30分
- 場所 東北職業能力開発大学校
- 内容 研究開発発表会(学生の部・教職員の部)

【ロボット競技会、木造耐力壁競技会、旋盤技術競技会、電子機器組立て技術競技会】

- 技能五輪出場者によるエキシビジョン
- 施設(事業)紹介コーナー
- ものづくり体験コーナー
- 小学生が対象ですので、事前に東北職業能力開発大学校へ電話で申し込みください
- 【申し込み問い合わせ先】 東北職業能力開発大学校 援助計画課 ☎(22) 6615
- ファクス (22) 2432
- URL <http://www3.jedior.jp/miyagi/college/>
- 産業経済部産業戦略課 ☎(22) 1220

生涯学習のひろば

お知らせ

第1回栗原地区吹奏楽祭

- 日時 2月3日(日) 午後1時30分～
- ※開場は30分前
- 場所 栗原文化会館
- 内容 市内の小・中・高校、一般の吹奏楽団の演奏、陸上自衛隊第6音楽隊の演奏など
- 入場料 無料
- 教育部社会教育課 ☎(42) 3514

第6回 栗原市写真展

- 【作品募集】 募集する写真の題材 市内で撮影した風景や動植物、人物、祭りなど
- 応募条件 □サイズ 四つ切り、ワイド四つ切り、半切り
- 【写真展】 日時 3月3日(日) 午後1時～
- 場所 若柳ドリーム・パル
- 内容 地域の舞踊・民謡団体の発表
- 入場料 1,000円 ※当日は300円増し ※チケットは、若柳ドリーム・パルで販売中
- 若柳ドリーム・パル ☎(32) 6600

親子でもOK! ダンスダイエット

- 日時 2月9日(土)、23日(土)
- 午前10時45分～正午
- 場所 栗駒総合体育館
- 対象 小学5年生以上の方
- ※1回だけの参加や、大人1人の参加も可能です
- 定員 15人(先着順)
- 参加費 800円 ※1人1回の参加当たり参加費です
- 申し込み 問い合わせ先に電話で申し込みください
- 栗駒総合体育館 ☎(45) 5885

家庭教育サポーター ネットワーク研修会

- 日時 2月23日(土) 午後1時30分～4時
- 場所 市民活動支援センター
- 内容 家庭教育についてサポートする地域の人材を育成するための体験プログラムや情報交換会
- 定員 30人(先着順)
- 参加費 無料
- 申し込み 問い合わせ先に電話で申し込みください
- 教育部社会教育課 ☎(42) 3514

学校支援ボランティア実践発表会

- 日時 2月5日(火) 午後2時～4時
- 場所 栗原文化会館
- 内容 学校の活動に家庭や地域住民が連携・協力している取り組みについての事例発表、シンポジウム
- 定員 70人(先着順)
- 教育部社会教育課 ☎(42) 3514

トレーニングルーム利用講習会

- トレーニングルームを

【応募数 1人2点まで ※合成写真、デジタル作品の加工は不可 ※額に入れて提出(簡易額は不可)】

- 申し込み 2月6日(水)まで問い合わせ先に、応募してください
- 【写真展】 日程 3月2日(土)～10日(日)
- 午前9時～午後5時 ※月曜日は休館、最終日は午後1時まで
- 場所 栗原文化会館
- 入場料 無料
- 教育部社会教育課 ☎(42) 3514

春の祭典「舞踊と民謡一流派の集い」

- 日時 3月3日(日) 午後1時～
- 場所 若柳ドリーム・パル
- 内容 地域の舞踊・民謡団体の発表
- 入場料 1,000円 ※当日は300円増し ※チケットは、若柳ドリーム・パルで販売中
- 若柳ドリーム・パル ☎(32) 6600

かんたん太極拳入門教室

- 日時 2月7日(木)、14日(木)、21日(木)、28日(木)
- 午後3時～3時45分
- 場所 栗駒総合体育館
- 定員 15人(先着順)
- 参加費 3,200円 ※月4回の月謝制
- 申し込み 問い合わせ先に、電話で申し込みください
- 栗駒総合体育館 ☎(45) 5885

トレーニングルーム利用講習会

- トレーニングルームを

平成25年栗原市交通安全指導員出動式 交通事故撲滅に向けて心新たに

1月5日(土)／栗原市役所

日ごろから街頭指導など、地域の安全確保に尽力している交通安全指導員の、新年の出動式を行いました。出動式には、81人の指導員が参加し、市長が「市内の交通事故件数は減少していないため、関係機関などと連携し、全市一丸となって交通事故撲滅に取り組むとともに、指導員の皆さんには、地域活動の中心となって活躍されることを期待します」とあいさつしました。指導員の皆さんは心新たに、交通事故の撲滅に向けて取り組もうと気を引き締めていました。



▲小雪が舞う中で行われた出動式

楽館

平成25年栗原市消防出初式 市民の安全、地域の安全を目指して

1月6日(日)／一迫中央公園



▲市長などによる観閲の様子

市消防団員と消防職員約860人が参加し、恒例の出初式を行いました。出初式では、市長が「消防職団員の強い団結力と旺盛な士気のもと、今年も不屈の消防精神を十分に発揮し、意気果敢に活動されることを切望します」とあいさつしました。また、消防長と消防団長から「消防職団員には、市民の安全、地域の安全確保のため一層の努力をお願いしたい」などの訓示がありました。出初式終了後には、無火災を願い、消防車両23台による祝賀放水も行われました。

一迫

市長随想

「人財育成」

今年、合併して9年目を迎える栗原市は、行政改革大綱と集中改革プランに基づき行政のスリム化・効率化を進めており、合併時と比較して200人以上の職員が減っています。人件費の抑制は行政改革の大きな柱の一つですが、人員削減によって住民サービスを下げることは、職員の意識向上を図り、限られた人員で効率の良い行政運営をしなければなりません。そのため、昨年4月から各総合支所においてワンストップサービスを展開していますが、ゼネラリストからスペシャリストへの意識が、職員に根付きつつあると感じています。また、職員の能力を高めるため、職務に応じた定期的な研修に加

え、国や県、他自治体などへ若手職員を派遣しています。他の地域で新たな仕事を体験することは、別の視点から物事をとらえることができますので、栗原市に戻ってきたときには、大いに役に立っていると思います。

栗原市にとって、職員もかけがえない財産であり、将来を担う人財を育成するため、今後も積極的に研修を実施していきます。

栗原市長 **佐藤 勇**

▲若手職員との懇談会の様子

栄誉の楯 ロンドンオリンピックに出場した 三橋選手を表彰

12月30日(日)／栗原市役所

□ホッケー



三橋 亜記 選手
(築館佐野出身)

市は、「第30回オリンピック競技大会(ロンドンオリンピック2012)」の女子ホッケー競技で、栗原市出身のホッケー選手として初めて日本代表に選ばれ、出場した三橋選手に「栄誉の楯」を贈り、功績を称えました。三橋選手は「地元の皆さんには感謝の気持ちでいっぱいです。リオデジャネイロオリンピックに向けて一日一日を大事にして、しっかり努力して頑張りたい」と、感謝と抱負の言葉を述べていました。※栄誉の楯は、文化、芸術、スポーツなどの各分野において、世界規模の大会に出場し、活躍され、広く市民に希望と勇気を与えた、市と関係の深い個人や団体に対して贈るものです

第52回大阪国際招待卓球選手権大会、 第65回東京卓球選手権大会

土田さんが 2大会に出場

2月・3月／大阪府大阪市、東京都大田区

- 第52回大阪国際招待卓球選手権大会
2月15日(金)～17日(日)／大阪府大阪市立浪速スポーツセンターほか
- 第65回東京卓球選手権大会
3月12日(火)～17日(日)／東京都大田区総合体育館



カデット女子の部
高清水中学校2年
土田 果奈 さん
(高清水10区)

第52回大阪国際招待卓球選手権大会、 第10回全国ホープス選抜卓球大会

佐々木さんが 2大会に出場

2月・3月／大阪府大阪市、三重県伊勢市

- 第52回大阪国際招待卓球選手権大会
2月15日(金)～17日(日)／大阪府大阪市立浪速スポーツセンターほか
- 第10回全国ホープス選抜卓球大会(女子団体戦)
3月29日(金)～31日(日)／三重県三重県営サンアリーナ



ホープス女子の部
畑岡小学校6年
佐々木 美玲 さん
(若柳内谷川)

高齢者叙勲

地方自治における功績が認められ、勲章を受章されました。

旭日章



小野寺 雪狼 さん
(志波姫大平)
地方自治功勞
元 志波姫町議会議員

情報を募集しています!

「輝け日本一!」では、全国大会、世界大会に出場する市民や市出身者を紹介します。情報をお寄せください。

企画部市政情報課
☎(22)1126

第10回全国ホープス選抜卓球大会 佐藤君、伊藤さんが出場

3月29日(金)～31日(日)／三重県伊勢市 三重県営サンアリーナ

- 卓球(男子団体)
- 卓球(女子団体)



有賀小学校5年
佐藤 永遠 君
(若柳下在)



志波姫小学校4年
伊藤 凜々子 さん
(志波姫山の上)

第14回全国中学選抜卓球大会 若柳中学校卓球部が出場

3月25日(月)・26日(火)／奈良県奈良市 奈良市中央体育館

- 卓球(女子団体)



若柳中学校女子卓球部

せみね裸参り 1年間の無病息災を祈願

1月14日(月)／瀬峰公民館～瀬峰八幡神社

小雪が降る中、25回目を迎える「せみね裸参り」が行われました。子どもから大人まで約80人が参加し、約2kmの道のりを1年間の無病息災を願い、太鼓や鐘を鳴らしながら練り歩きました。途中では、家々を回り家内安全を願って一本締めを行い、最後に神社で願いが成就するよう祈願していました。



▲家内安全を願い、みんなで一本締め

第45回金田郷土芸能新春初舞大会 新年の幕開けを祝い練り歩く

1月2日(水)／一迫地区金田

「金田郷土芸能新春初舞大会」が行われ、八ッ鹿踊りや川北神楽、川口ばやしなどが、「この1年が良い年でありますように」と願いながら商店街を練り歩きました。沿道で出迎えた地区の方々、獅子舞の獅子に頭をかんでもらい、厄払いと家内安全などを祈願していました。



▲獅子に頭をかんでもらう地区住民

瀬峰

一迫

みんなのひろば

地域の祭りやちょっとした良い話、新しい取り組みなど、とっておきの写真や情報をお寄せください。

企画部市政情報課 ☎(22) 1126

平成24年度一迫清水目会 コミュニティ「健康づくり」事業 健康づくりで心も体もリフレッシュ

平成24年11月21日(水)／一迫清水目老人憩いの家

一迫清水目会では、健康づくり事業を実施し、50代から90代の男女23人が参加しました。レクリエーションインストラクターの鹿野 琴子さんを講師に迎え、手や足をはじめ、体全体を使ったゲームなどを楽しく指導いただき、会場は終始笑いに包まれた事業になりました。参加者は、体一つで簡単にできるゲームで心も体もリフレッシュし、実に楽しいひとときを過ごしていました。また、支え合って健康で生き生きと暮らせる地域づくりの重要性を再認識していました。



▲手指を動かし頭の体操

一迫 (寄稿者：一迫清水目会事務局 白鳥 とき子さん)

市内の文化財

90 二本石

高清水の市街地の北側には影の沢と呼ばれる丘陵があります。丘陵の頂上には、高さ1・4m、一辺9mの塚があり、その中央に二本石と呼ばれる板碑(中世の供養碑)が1基あります。江戸時代にかかれた「高清水拾遺志」によると、2基の板碑があり、1776(安永5)年には板碑の後から壺が出土し、埋め戻されたこと記されています。近年、塚の頂上部で中世陶器の破片が発見されています。板碑は、1334(元弘4)年に「弥次郎入道」と「弥次郎入道」が主催し「六十六部接待供養」を行うために建立されたものです。これは法華経を写経し霊場に奉納したという風習を伝えるものです。この丘陵は折木山とも呼ばれ、影の沢の西側には来光沢という地名があります。「高清水拾遺志」には「御堂(高清水善光寺)之背嶺二登り丑ノ方ヲ顧八谷ヲ隔テ折木山翠嶺ノ雲ヲ挟ム、昔ヨリ此山頂ニ紫雲巖キ弥陀ノ三尊影向シ給フ故来迎沢ト号ス」と記されており、この丘陵が中世から近世にかけての高清水地区にとって宗教的に重要であり、信仰の対象であったことが分かります。なお、この地は私有地内ですので見学はできません。



▲中央にまつられている二本石

種別 市指定有形文化財 (歴史資料)
建造年 平成3年1月30日
所在地 栗原市高清水影の沢
所有者 個人

教育部文化財保護課 ☎(42) 3515

いち・にの広場

今月のテーマ／いち・にの参画講座の報告と閉講式

企画部市民協働課 ☎(22) 1164

いち・にの参画講座 第7回「リーダーに求められる力」

12月1日(土)／市立図書館
講師 特定非営利活動法人イコールネット仙台 代表理事 宗片恵美子氏

講師の宗片氏は、東日本大震災発災以前から「災害時の女性のニーズ」について調査してきており、その調査結果を踏まえ、「東日本大震災の被災地で「洗濯代行ボランティア」を行うなど活躍されています。

講座では、「防災分野にも女性の視点が必要」と強く訴えるとともに、「地域を守る、大切な人を守るためには、平時から防災の取り組みをしなければならぬ。例えば、防災訓練にはさまざまな立場の人が参加できるようにし、その地域にどのような人が暮らしているか、災害時にどんなことに困るのかを知っておくことが大切だ」と話していました。



▲第7回の講座の様子

男女がともに対等な立場で一緒に働くことが大切であると教えていただきました。

いち・にの参画講座の閉講を迎えて

7月からスタートした男女共同参画推進リーダー養成講座「いち・にの参画講座」は15人の受講者が参加し、第7回の講座をもって閉講しました。はじめは「男女共同参画のことは、分かりません」と自信なさそうな方や「知人に勧められたから参加した」と消極的な方もいました。しかし、講座の回数を重ねるごとに「もっと知りたい」、「次回も楽しみたい」など、皆さんの男女共同参画への関心が高まっていく様子が見受けられました。

そして今回、受講生からは、「男女共同参画は、男女が協力して、互いに認め合って、一緒に生活したり、責任を持って社会をつくったりすることだと感じた」などの感想発表があり、大きな拍手と笑顔に包まれた中、講座が修了しました。

【受講生からの声】

- 夫が一人になっても困らないように家事を教えることにしました。
- 恥ずかしがらず、家族へ「ありがとう」と言うようになりました。
- 自治会活動では、自信をもって発言するように努力しています。
- 社会のことを知るために、新聞を丁寧に読むようになりました。



▲講座の終了を迎え、受講生に修了証が手渡されました

これからも、受講生の皆さんが学習したことを実践し、地域で活躍することを期待しています。男女共同参画社会の実現のためには、市民の皆さん一人一人が「自分ができることから始めよう」と考え、実践することが大切です。誰もが平等で生き生きと暮らすことができる社会の実現を目指して、日ごろの生活を、少しでも良いので見直してみませんか。きっと、「自分ができる男女共同参画」が見つかるはずです。

市では、来年度も男女共同参画講座を計画しています。決まり次第、広報を通じてお知らせしますので、気軽に参加してください。

お知らせ くりはら博覧会“らいん”2013コトハジメ

～ハジメらいん、「まで」な暮らしのコトハジメ～

2月8日は農作業や雑事など、新しい年の暮らしのコトを始める「事始めの日」です。“らいん”で「まで」な暮らしを始めましょう！

【申し込み・問い合わせ先】 ※詳しくは、問い合わせください
くりはらツーリズムネットワーク ☎(23)0050(ファクス兼用)
(事務所：栗原市志波姫北郷十文字121)
※祝日を除く月曜日から金曜日の午前10時から午後5時まで
Eメール kurihara.tn@gmail.com URL http://ktnpr.web.fc2.com/

実施日	時間	プログラム名	参加費	場所
2/8(金)	午前9時30分～午後1時	素材と向き合う『野菜料理教室』	2,500円	有賀の里たかまつた
2/12(火)、3/6(水)	午後1時～4時40分	花咲くご飯『花寿司教室』	2,500円	志波姫この花さくや姫プラザ
2/16(土)	午前9時30分～11時30分	蕎麦屋の女将さんが教える『そば粉のシフォンケーキ作り教室』	2,000円	志波姫この花さくや姫プラザ
2/16(土)	午後1時～5時	そば屋直伝！打ち方、ゆで方、たれ作り『本格そば打ち教室』	4,000円	くりはらツーリズムネットワーク事務所
2/17(日)	午前9時30分～11時30分	大切にしたい『籾のチカラ』『稲わらでミニほうき作り』	1,300円	くりはらツーリズムネットワーク事務所
2/20(水)	午前9時30分～午後1時	おうちで簡単手づくり！『野菜のキッシュ教室』	2,800円	志波姫この花さくや姫プラザ
2/21(木)	午後1時30分～4時30分	チクタクと針仕事『若柳地織で干し柿作り』	1,300円	つくんべえの会 佐藤 貢宅
2/25(月)	午前10時～11時30分	職人気分♪『畳屋さんでミニ畳作り』	1,000円	(有)只見工業所
2/27(水)	午前9時30分～正午	森の宝物で暖まろう『薪割り体験』	1,000円	斉藤 政憲宅
2/28(木)	午前9時30分～午後1時30分	蒟蒻芋から作る♪『こんにゃく作り教室』	2,000円	千葉 優子宅
3/1(金)～3(日)	午前9時～正午	伝えたい発酵食文化『手作り味噌教室』	6,300円	若柳多目的研修センター
3/2(土)	午前9時30分～正午	地元産の大豆から作る『手づくり豆腐教室』	1,500円	若柳多目的研修センター
3/6(水)～8(金)	午前9時～正午	材料厳選寒仕込み『12割こうじ味噌作り』	4,500円	もんじ加工組合
3/10(日)	午前10時～正午	春彼岸の地元食『3色ぼた餅作り教室』	2,000円	志波姫この花さくや姫プラザ

リレー随筆

「くりはら」のイメージ変化

東北大学公共政策大学院 修士1年 石川 祐帆 さん



初めて栗原市を訪れたのは、昨年の9月下旬でした。大学院の夏休みを利用して「地域づくりインターン事業」に参加するためでした。インターン事業では、花山区にある農家のお宅に泊まりながら、農作業体験や資源調査、地域の方々の交流会などを行いました。

中でも印象的だったのは交流会で、地元の方と地酒を酌み交わしながら、語り合うことができたことは貴重な体験となりました。訪れるまでは、「くりはら」は「寂しさ漂う田舎」なのではないかと思っていたのですが、いざ4日間を過ごしてみると、一面稲穂の世界や、長屋門、もち文化や隣人とのつながりがある世界というのが、どれも新鮮で、インターンが終わるころには「人が元気で色彩豊かなまち」へとイメージが変化していました。

大学院が冬休みに入った12月下旬、お世話になった農家の皆さんに会うために、2度目の「くりはら」へと向かいました。訪れた日は晴れており、比較的暖かな日でしたが、屋内ではまきストーブ

がたかかれており、その火にあたりながら農家の皆さんと共にお昼を食べました。普段はエアコンのみで暮らすわたしにとっては、じわっと暖かなまきストーブは久々の感覚で、ちょうど田舎の祖父の家を思い起こさせるものでした。別れ際に、農家の皆さんから「くりはらを『第二のふるさと』』と思って、またいつでも遊びに来てね」との温かい言葉をいただき、わずか2度目の訪問にして、「くりはら」のイメージは「まきストーブのようにじわっと温かな、『ふるさと』のようなまちなイメージになるでしょうか？楽しんでいきますね。



田舎ながらの価値を持つ「くりはら」、外は寒くても心温まる「くりはら」、大好きです。きっとまた遊びに行きますね。

活動レポート

栗駒山麓ジオガイド養成講座(後半)

震災からの復興とジオパーク認定を目指して、

ジオパークやジオガイドに関心のある方を対象に、ジオパーク関係者や、ガイドとして活躍している方などを講師に招いて、合計8回の講座を開催しました。

今回は、第5回から第8回の講座のポイントを紹介いたします。

第5回『荒砥沢地すべりのメカニズムについて』

8月8日(水)／荒砥沢ダム上流部
講師 日本地すべり学会東
北支部 宮城 豊彦氏
千葉 則行氏



▲荒砥沢ダム上流部地すべり冠頭部からの眺め

どのように発生し、どのような価値があるのか、現地を見ながら講話をいただきました。

●「荒砥沢地すべり」は、現在日本では最大級です。世界を見渡せば荒砥沢より大きい地すべりが発生していますが、ほとんどが崩れて形がありません。

●「荒砥沢地すべり」は約300mにわたり水平移動したにもかかわらず、そのままの形できれいに残っています。そういう意味で世界でも冠たる地すべりです。

第6回『先進地視察研修』

9月15日(土)／秋田県湯沢市
協力 湯沢市ジオパーク推進協議会



▲湯沢市ジオサイト「川原毛地獄」を視察

ジオパークを目指している地域のジオサイトがどうあるかを知るため、湯沢市のジオサイトを視察し、ジオガイドとして活躍している方から心構えを学びました。

●ジオガイドはジオの魅力や来訪者に伝える語り部です。ジオパークを魅力的なものにするには、地域の良さを知り、それを自分の言葉で来訪者に伝えることが重要です。

第7回『ガイド実践講座』

10月23日(火)／栗駒総合支所



▲スクリーンの画像を見ながらガイド実践する受講者

ジオガイドとして活躍していくためには実践は欠かせません。ほかの受講者を観光客に見立て、栗駒山、長屋門、岩手・宮城内陸地震のいずれかをテーマに、市で準備したシナリオを独自の視点でアレンジしながら、1人5分の持ち時間でガイドの実践を行いました。

第8回『ガイドとしての安全管理について』および『修了式』

11月16日(金)／市民活動支援センター



▲市長から受講者一人一人に修了証書が手渡されました

ガイドとして活躍するための安全管理や、活動におけるリスクマネジメントなどの基本的な考え方についての講話をいただきました。

●危険予知と対策の徹底が大切で、事前に下見したり、対象者の情報を集めたりして、どんな事故やけがが起

こりそうかを予見し、対策を講じます。

●リスクマネジメントとして、起きるかもしれない損失を起さないように、また起きても大きな事故にならないように準備することが重要で、保険への加入や休日当番医などの把握が例として挙げられます。



▲自らの体験をもとに講話する塚原氏

この講座では55人が受講し、そのうち24人が初級の課程を修了しました。

修了者には、来年度から開催する中級講座を受講いただき、現地で専門的な知識の習得やモニタリングツアーでのガイド実践などを行っていただく予定です。

ぼくたち
わたしたち

むし歯ありません!

12月の3歳児健診で、
むし歯のなかった子どもは、47人中32人でした。

問 市民生活部健康推進課 ☎(22)0370



くりはら市民21健康プランでは
「3歳児の1人平均
むし歯数を1本以下に」
を目指します

※ 了解を得た方のみ掲載しています



学校きょういくの窓

～夢ひらく学び舎づくり～

第54号

問 教育部教育環境推進室
☎(42)3513・ファクス(42)3518・E-MAIL kyokan@kuriharacity.jp

再編対象校の閉校式の日程が決まりました

再編により平成25年3月をもって閉校となる市立学校の閉校式典を、次のとおり行います。

小学校の閉校式



煙岡小学校

2月10日(日)
午後2時～

※ 煙岡幼稚園の閉園式も同時に行います



鳥矢崎小学校

2月17日(日)
午前10時～



有賀小学校

2月17日(日)
午後1時30分～

※ 有賀幼稚園の閉園式も同時に行います



大目小学校

2月23日(土)
午後2時～



▲ 昨年の鶯沢小学校閉校式の様子 (児童による合唱)



一迫小学校

3月2日(土)
午前11時～

※ 一迫幼稚園の閉園式も同時に行います



岩ヶ崎小学校

3月2日(土)
午後1時30分～



長崎小学校

3月3日(日)
午前8時45分～



大岡小学校

3月3日(日)
午前11時15分～

※ 大岡幼稚園の閉園式も同時に行います



若柳小学校

3月3日(日)
午後1時30分～

※ 若柳幼稚園の閉園式も同時に行います



栗駒小学校

3月20日(水)
午前10時～



姫松小学校

3月23日(土)
午後1時30分～



金田小学校

3月24日(日)
午前9時30分～

※ 金田幼稚園の閉園式も同時に行います

中学校の閉校式



栗駒中学校

2月23日(土)
午前10時～



鶯沢中学校

2月24日(日)
午前9時～

※ 各式典は、それぞれの学校が会場となります



▲ 昨年の一迫中学校閉校式の様子 (生徒代表と学校長による校旗返納)

環境・衛生ノート

各総合支所市民サービス課

- 市民生活部環境課 ☎(22)3350
- 市クリーンセンター ☎(52)3080
- 市衛生センター ☎(33)2301

- 築館 ☎(22)1111
- 栗駒 ☎(45)2111
- 一迫 ☎(52)2112
- 鶯沢 ☎(55)2111
- 志波姫 ☎(25)3111
- 若柳 ☎(32)2121
- 高清水 ☎(58)2111
- 瀬峰 ☎(38)2111
- 金成 ☎(42)1111
- 花山 ☎(56)2112

2月は省エネルギー月間です

市民生活部環境課

冬は暖房や給湯で、石油や電気などのエネルギー消費量が増えます。エネルギーの使い過ぎは多量の二酸化炭素の排出につながり、地球温暖化に大きな影響を与えます。

ポイントを絞った効果的な省エネで、地球温暖化の防止とともに、家計の節約にも役立てましょう。無理のない範囲で省エネにご協力願います。

省エネ生活のポイント

- 暖房は20℃を目安にし、衣服を工夫する
- 部屋の戸締りに気を付ける
- 入浴時のシャワーやお湯は、流しっぱなしにしない
- 洗いものなど、給湯器の温度設定は低くする
- エアコンのフィルター掃除を定期的にするなど

不要になった家電はリサイクル

市クリーンセンター
市民生活部環境課

『家電リサイクル法(特定家庭用機器再商品化法)』により家庭のテレビ・冷蔵庫・冷凍庫・洗濯機・衣類乾燥機・エアコンは、販売店に引き取りが義務付けられています。当初に購入した店や、買い替え時の店などに相談してください。

不要になった家電のリサイクル方法

- その1 新製品の購入時に引き取ってもらう。
□必要な料金(リサイクル料金+収集運搬料金)
 - その2 処分したい製品を購入したお店で引き取ってもらう。
□必要な料金(リサイクル料金+収集運搬料金)
 - その3 製品のメーカーを確認した上で郵便局から家電リサイクル券を購入し、指定引取所に直接持ち込む。
□必要な料金(リサイクル料金)
- 市内の指定引取所 築館運輸(株) ☎(22)4131

◆リサイクル料金
(メーカー・製品により金額が異なります)

テレビ(ブラウン管、液晶、プラズマ)	1,785円～
冷蔵庫・冷凍庫	3,780円～
洗濯機・衣類乾燥機	2,520円～
エアコン	2,100円～

◎詳しくは「家電リサイクル券センター」のフリーダイヤル ☎0120(319)640 に電話、またはホームページで確認してください。URL <http://www.rkc.aeha.or.jp/>

★資料の請求の方は、御連絡頂ければ郵送致します。

家族葬会館 絆 祭壇50,000円

事前相談された方で西館又は東館を御利用の場合
祭壇料30,000円割引いたします

最大10,000円引きで
ご奉仕させていただきます

24時間(有)わか柳葬祭
☎(0228)32-3275 FAX(0228)32-4022

無料資料請求の方ご利用より5,000円引き
無料相談ご来店ご利用より5,000円引き

※市は自主財源確保のために、有料広告を掲載しています

歯つぴいスマイル

8020達成をめざしましょう
KEEP 20 TEETH TILL YOUR 80

歯と口の話 ④「癖と歯並び」

「健康な歯は、ガツチリしていて動かない」と思っていますか。実は、かなり弱い力でも、力が持続的に働くと歯は動きます。矯正治療は細いワイヤーやスプリング、ゴムで十分なのです。

「健康な歯は、ガツチリしていて動かない」と思っていますか。実は、かなり弱い力でも、力が持続的に働くと歯は動きます。矯正治療は細いワイヤーやスプリング、ゴムで十分なのです。

① 指しゃぶり
② うつぶせ寝
③ ほおづえ・腕枕・ほおに手を当てて寝る癖
④ くいしばり
⑤ 体育座り
⑥ 顎で頭を支えるの読書
⑦ 爪を噛む癖・タオルや毛布を噛んで寝る癖・鉛筆を噛む癖
⑧ エクボを作る癖・唇を引き締める癖・舌を噛む癖・唇を噛む癖・ほ

おを吸い込む癖
⑦は開咬や上顎前突、②から⑥は顔のゆがみや上顎前突、過蓋咬合につながります。⑧は条件によりあります。こうした癖は、無理にやめさせるよりも、自分の意思でやめさせるのが一番です。例えば、お母さんが何度注意してもやめない、ひどい指しゃぶりをしている子どもでも、小学校の入学式が済んだら、その日からやめてしまったという話はよく聞きます。「クラスで指を吸っているのは自分一人だけ」という自己発見をした瞬間から、急にとても恥ずかしくなり、癖はやめられるのです。

うるさく注意するよりも、本人が意識する機会をつくらせてあげることが大切だと思います。

▲下唇を噛む癖

※下唇を前歯の下に入れ込む癖は、上顎前歯が前に出てしまい、俗にいう「出っ歯」になってしまいます

☎(23)8148 栗原市歯科医師会

『体験から学ぶ食育』

若柳川南保育所 栄養士 今野 文子

若柳川南保育所の子どもたちは、農家や家庭菜園をしている家庭の子どもが大半ですが、稲や野菜がどのように育ち、どうすれば食べられるようになるのかを知らない子どももいるようです。そのため、小さな菜園に数種類の野菜の種をまき、成長を観察し、収穫の喜びを感じたり、毎月1回のクッキングを行い、多くの体験をさせることに心掛けています。クッキングは、だんご作りから始まり、おにぎり、ロールサンド、ギョウザ包みなど徐々に難しいものに挑戦し、みんな競い合いながら作っています。作った料理は形の良いものばかりではありませんが、子どもたちは「おいしい、おいしい」と言って食べつくします。

子どもたちは新しい体験が大好きで、身近なところで生きることを学ぶための貴重な教材がたくさんあります。ぜひ、家庭でも畑の土いじりや、食事の準備などのお手伝いをさせてみましょう。

▲ギョウザを作る子どもたち

市民生活部健康推進課 ☎(22)0370

歯科 小児歯科 矯正歯科 口腔外科 インプラント 審美歯科 噛み合わせ C T 往診歯科

厚生労働省指定臨床研修施設 <歯つぴい・歯と・スマイルの>

近藤歯科医院

ISO9001 認証取得 (歯科医院で県内初)

診療時間 AM9:30~PM1:00 PM2:30~PM6:30 (水曜日はPM7:30まで) 休診日…日曜・祝祭日・木曜午後

☎0228-22-4182 ☎0120-4182-08

※市は自主財源確保のために、有料広告を掲載しています

※市は自主財源確保のために、有料広告を掲載しています

2月の休日急患診療当番医・調剤薬局

市民生活部健康推進課 ☎(22)0370

日	医 科	歯 科	調剤薬局
3 (日)	佐藤内科小児科医院 築館伊豆 ☎(22)3205	栗原市立高清水診療所 高清水桜丁 ☎(58)2020	東町調剤薬局 ☎(21)0012 フレンド薬局高清水 ☎(59)1607
10 (日)	たまがけ医院 一迫真坂 ☎(52)5115	栗原市立栗駒病院 栗駒岩ヶ崎 ☎(45)2211	ひまわり薬局 ☎(57)6035 一樹新生薬局介護調剤センター ☎(45)3035
11 (月)	ささき産婦人科クリニック 築館伊豆 ☎(22)2412	一迫内科クリニック 一迫真坂 ☎(52)2122	KDクリニック 金成中町 ☎(42)1025
17 (日)	石橋病院 若柳字川北 ☎(32)2583	くろさわ整形外科 一迫真坂 ☎(52)2627	ささき産婦人科クリニック(院内) ☎(22)2412 一迫内科クリニック(院内) ☎(52)2122
24 (日)	伊礼整形外科 築館高田 ☎(22)0066	栗原市立鶯沢診療所 鶯沢南郷 ☎(55)3511	恵薬局 ☎(32)6375 サン調剤薬局 ☎(57)6888 しゅや薬局 ☎(21)2888 さくら薬局鶯沢店 ☎(55)2566

- 診療時間：午前9時～午後5時
- 必ず被保険者証をお持ちください
- 休日当番医は、変更になることがあります
- 一般患者はご遠慮ください(原則として往診はしません)
- あらかじめ、当番医に電話で症状をお伝えください

栗原市ホームページ

パソコンから 栗原市公式ウェブサイト
栗原まるかじり
<http://www.kuriharacity.jp/>
携帯電話から **モバイル栗原市**
<http://www.kuriharacity.jp/m/>

栗原市安全安心メール登録

<http://kuriharacity.mail-dpt.jp>

- 安心安全情報：地震・風水害などの災害情報、火災情報、事故・救助などの情報、不審者情報
- 行政情報：防災行政無線の放送内容など
- 放射線モニタリング情報：放射線モニタリング情報



モバイル
栗原市



安全安心
メール登録

QRコード対応機種の場合は、上のQRコードを読み取って利用できます。QRコードは、(株)デンソーウェーブの登録商標です。

今月の納期 2月28日(木)まで

- 国民健康保険税 (第10期)
☎総務部税務課 ☎(22)1121
- 介護保険料 (第6期)
☎市民生活部介護福祉課 ☎(22)1350
- 後期高齢者医療保険料 (第8期)
☎市民生活部健康推進課 ☎(22)0370

※納付は口座振替が便利です
※税金を滞納すると、延滞金がかかります「納税は納期限までに!」

人口の動き

※平成24年12月末現在、()は前月比

人口 ● 74,891人(△104)
男: 36,172人(△56) 女: 38,719人(△48)
世帯数 ● 24,802世帯(△19)
出生 ● 29人 死亡 ● 106人
転入 ● 76人 転出 ● 103人

☎市民生活部市民課 ☎(22)3211

広報紙・ホームページに…… 有料広告募集中
お問い合わせは、栗原市広告掲載代理店 **南部屋印刷(株)** ☎22-2131へ

すべての夢と希望がかないますように!



HPアドレス <http://biyou-hirano.jp/>

「ひらの」は、今年も復興に向けて応援し続けます!

<p>築館店 0228-22-2187</p>	<p>若柳店 0228-32-2241</p>	<p>古川旭店 0229-23-2667</p>
-------------------------	-------------------------	--------------------------

※市は自主財源確保のために、有料広告を掲載しています。

◎乱丁・落丁・白紙などがありましたらご連絡ください。すぐにお取り替えます。市政情報課 ☎(22)1126

広報くりはら 2013(平成25)年2月1日発行 第159号 発行/栗原市 編集/栗原市企画部市政情報課 〒987-2293 宮城県栗原市築館葉師一丁目7番1号 ☎0228(22)1122 フax ☎0228(22)0312 ホームページアドレス <http://www.kuriharacity.jp/> 電子メール koho@kuriharacity.jp