

平安時代を今に伝える古式ゆかしいまつり

11月3日(土)、築館地区中心部で「薬師まつり」が開かれました。

この祭りは、今から約800年前、藤原秀衡の妻「しづはた姫」(北の方)の故事に由来する「藤原一族薬師参り」の時代絵巻を再現しています。

きらびやかな十二単を身にまとい「しづはた姫」役を演じた澁谷 真奈美さん(築館伊豆二区/右から2人目)を中心とした藤原一行は、沿道に詰めかけた多くの市民に見守られながら、稚児や雅楽演奏者などとともに街をパレードし、薬師山の薬師瑠璃殿前に到着すると、震災復興と人々の無病息災を祈願しました。

報告 職員給与の公表 … 2

目次

放射能関連情報	3~5
市からのお知らせ	5~10
環境・衛生ノート	11
話題今くりはら	12~15

健康専科	16・17
子育ての輪	18
みんなでとしょかん	19
生涯学習のひろば	20・21

情報あれこれ	21~23
休日急患診療当番医 ほか	24

みんなで ^{あす}明日へ

報告 職員給与の公表

市職員の給与は、国をはじめとする全国の公務員や、民間企業の給与などを考慮し、市議会の議決を経た上で、市の条例で定めています。
 そこで、4月1日現在の職員給与の状況をお知らせします。

問 総務部人事課 ☎(22) 1159



1 人件費の状況 (平成23年度普通会計決算)

住民基本台帳人口 平成24年3月31日現在	歳出額 (A)	実質収支	人件費 (B)	人件費率 (B/A)
75,296人	49,154,061千円	1,534,600千円	8,483,672千円	17.3%

※ 人件費には、一般職のほか、市長、副市長、議会議員、その他各種委員などの給料、報酬も含まれています

2 職員給与費の状況 (平成23年度普通会計決算)

職員数 (A)	給与費			1人当たり 給与費 (B/A)
	給料	手当	計(B)	
1,029人	3,645,886千円	1,305,005千円 期末・勤勉手当 604,260千円 その他の手当	5,555,151千円	5,399千円

※ 手当には、退職手当は含まれません ※ 特別職の給与、報酬は含んでいません
 ※ 職員数は平成23年4月1日現在です(公営企業などの職員および教育長を除く)

3 職員の平均給料月額・給与月額と平均年齢の状況

(平成24年4月1日現在)

区分	平均給料月額	平均給与月額	平均年齢
一般行政職	317,082円	356,192円	43.6歳
消防職	263,217円	309,918円	37.7歳
技能労務職	302,618円	321,281円	52.3歳

※ 平均給与月額は、給料に扶養手当、通勤手当、住居手当、管理職手当、時間外勤務手当などを加えた金額です

4 一般行政職員の初任給の状況

(平成24年4月1日現在)

区分	栗原市	国
大学卒程度	172,200円	172,200円
高校卒程度	140,100円	140,100円

※ 国の金額は、人事院規則で定めている初任給基準表の額です

5 特別職の報酬などの状況

(平成24年4月1日現在)

区分	月額	減額率	期末手当
市長	872,100円 (969,000円)	10%	支給月 支給割合 6月期 1.40月分 12月期 1.55月分 計 2.95月分
副市長	722,610円 (777,000円)	7%	
教育長	605,150円 (637,000円)	5%	
議長	497,000円	—	
副議長	430,000円	—	
議員	401,000円	—	

※ 東日本大震災の被害の基大さにかんがみ、平成23年6月1日から平成25年4月30日までの間、市長、副市長および教育長の給料が減額されています
 ※ 市長、副市長および教育長の()の額は、減額措置前の給料の額です

◎詳しい内容は、市ホームページで確認できます。

URL <http://www.kuriharacity.jp/>

空間放射線量および放射性物質の測定結果は、以下の表のとおりです。
 学校給食などの使用食料や水道水、井戸水などに含まれる放射性物質は、すべて不検出で、安全を確認しました。
 農林産物や市が管理する3つの下水道浄化センターの下水汚泥に含まれる放射性物質も、すべて国の基準値を下回る結果となりました。
 なお、持ち込みなどによる食品の測定では、主にキノコ類が国で定める基準値を上回りました。
 また、浄水発生土(浄水場の浄水処理過程で除去される土砂)に含まれる放射性物質の一部が、国の基準を超えたことから、コンクリートなどの原材料として再利用することを見合わせ、適切に処理・処分しています。

◆ 空間放射線量の測定結果 ◆

(単位：マイクロシーベルト/時)

◇ 消防施設の測定結果

(測定日：11月7日～19日)

	消防本部		東分署		北分署		南出張所		西出張所	
	50cm	1m	50cm	1m	50cm	1m	50cm	1m	50cm	1m
地上から	50cm	1m	50cm	1m	50cm	1m	50cm	1m	50cm	1m
最大値	0.09	0.09	0.09	0.08	0.19	0.15	0.07	0.07	0.12	0.11
最小値	0.05	0.05	0.05	0.04	0.09	0.10	0.04	0.03	0.08	0.08
平均値	0.07	0.07	0.07	0.06	0.12	0.11	0.05	0.04	0.10	0.09

◇ 保育所、幼稚園、小・中学校の測定結果

(測定日：11月16日～20日 測定場所：校庭、園庭の中央)

施設名	測定値		施設名	測定値		施設名	測定値		施設名	測定値	
	50cm	1m		50cm	1m		50cm	1m		50cm	1m
築館中学校	0.08	0.08	岩ヶ崎小学校	0.09	0.09	築館幼稚園	0.06	0.03	ふたば幼稚園	0.07	0.06
若柳中学校	0.06	0.06	栗駒南小学校	0.13	0.13	玉沢幼稚園	0.06	0.06	花山幼稚園	0.06	0.07
栗駒中学校	0.10	0.10	栗駒小学校	0.05	0.03	宮野幼稚園	0.05	0.04	築館東保育所	0.06	0.05
高清水中学校	0.08	0.07	鳥矢崎小学校	0.03	0.02	富野幼稚園	0.06	0.05	築館西保育所	0.04	0.03
栗原西中学校	0.09	0.08	高清水小学校	0.06	0.05	若柳幼稚園	0.06	0.05	築館北保育所	0.06	0.04
瀬峰中学校	0.06	0.06	一迫小学校	0.14	0.12	有賀幼稚園	0.08	0.08	若柳川北保育所	0.06	0.05
鷲沢中学校	0.12	0.11	金田小学校	0.07	0.07	大岡幼稚園	0.06	0.05	若柳川南保育所	0.06	0.05
金成中学校	0.08	0.07	長崎小学校	0.09	0.08	畑岡幼稚園	0.05	0.04	栗駒岩ヶ崎保育所	0.12	0.11
志波姫中学校	0.10	0.09	姫松小学校	0.09	0.08	岩ヶ崎幼稚園	0.10	0.09	栗駒中野保育所	0.17	0.13
築館小学校	0.06	0.04	瀬峰小学校	0.04	0.04	尾松幼稚園	0.06	0.06	一迫保育所	0.09	0.09
玉沢小学校	0.07	0.07	鷲沢小学校	0.09	0.08	栗駒幼稚園	0.08	0.08	瀬峰保育所	0.07	0.06
宮野小学校	0.05	0.03	沢辺小学校	0.07	0.06	鳥矢崎幼稚園	0.06	0.05	金成萩野保育所	0.10	0.09
富野小学校	0.06	0.05	金成小学校	0.12	0.10	高清水幼稚園*	0.05	0.05	志波姫保育所	0.08	0.06
若柳小学校	0.06	0.04	萩野小学校	0.15	0.12	一迫幼稚園	0.10	0.08	聖マリア幼稚園	0.05	0.05
大目小学校	0.06	0.04	萩野第二小学校	0.11	0.09	金田幼稚園	0.16	0.16	よしの幼稚園	0.06	0.05
有賀小学校	0.08	0.08	津久毛小学校	0.08	0.06	瀬峰幼稚園	0.06	0.05	旧花山中学校	0.13	0.13
大岡小学校	0.08	0.06	志波姫小学校	0.06	0.06	鷲沢幼稚園*	0.14	0.12	旧文字小学校	0.08	0.08
畑岡小学校	0.06	0.04	花山小学校	0.07	0.07	金成幼稚園*	0.08	0.08	旧宝来小学校	0.10	0.08

※高清水保育園、鷲沢保育所、金成保育所は幼保一元化施設のため、幼稚園施設に掲載しています
 ※測定値については、放射性物質対処特措法に基づく測定表記(50cm、1m)で掲載していますので、地表の測定値については、学校だよりや市ホームページで確認してください

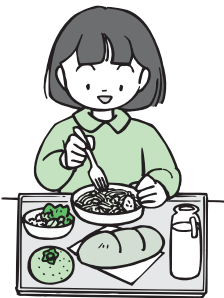
◆ 放射性物質の測定結果 ◆

◇ 学校などの給食使用食材の測定結果

(単位：ベクレル/kg)

測定日	測定施設	食材	
		放射性セシウム	完成調理品
10月29日 ～11月9日	市内全22施設	不検出	不検出

※検出限界：10ベクレル/kg(10ベクレル/kg未満は「不検出」と表示されます)
 ※おおむね1週間に1回測定しています
 ※完成調理品：主食、主菜、副菜、牛乳など当日の給食をすべて混合したものを測定しています



問 総務部危機管理室 ☎(22) 1149

◇水道水の測定結果

(単位：ベクレル/kg)

採取日	採水場所(地区)	測定値 (放射性セシウム)	水道水の管理目標値 (放射性セシウム)
11月7日	【若柳】新山浄水場 【高清水】大崎広域水道麓山浄水場高清水系統 【瀬峰】大崎広域水道麓山浄水場瀬峰系統 【金成】沢辺浄水場、姉齒浄水場、金流浄水場、新清水浄水場、畑浄水場、赤児浄水場	不検出	※1 10
11月14日	【築館】新田浄水場 【鶯沢】新橋浄水場、宿川原浄水場、荒町浄水場	不検出	

※1 食品衛生法に基づく飲料水の基準値です

※厚生労働省の通知により、4月1日以降モニタリングの対象は放射性セシウムのみとなります

◇井戸水などの測定結果

(単位：ベクレル/kg)

受付期間	検体数	測定値 (放射性セシウム)	水道水の管理目標値 (放射性セシウム)
9月28日～11月1日	43検体	不検出	※2 10

※2 食品衛生法に基づく飲料水の基準値です

◇下水汚泥の測定結果

(単位：ベクレル/kg)

採取日	採取場所	測定値	
		放射性ヨウ素	放射性セシウム
11月6日	鶯沢浄化センター	不検出	52
	瀬峰高清水浄化センター	不検出	19.2
11月7日	花山浄化センター	不検出	40

※肥料原料として利用する下水汚泥の基準は、放射性セシウム200ベクレル/kg以下です

◇浄水発生土の測定結果

(単位：ベクレル/kg)

採取日	採取場所(地区)	測定値 (放射性セシウム)
11月7日	【若柳】新山浄水場	12
	【金成】沢辺浄水場	不検出
	【金成】姉齒浄水場	193
11月14日	【築館】新田浄水場	16

※原子炉規制法に定めるコンクリートなどに使用可能な基準は、放射性セシウム100ベクレル/kg以下のため、基準を超えたものはコンクリートとしての再利用を見合わせ、適切に処理・処分しています

議会

議会を傍聴しませんか
平成24年第5回栗原市議会定例会

☎ 議会事務局 ☎(22)1170

次のとおり議会定例会を開会しますので、気軽にお越しください。

※一般質問や議案の件数によって、会期を変更する場合があります

- 会期 12月4日(火)～18日(火)
- 開会時間 午前10時～
※18日(火)は、午後1時30分開会
- 日程 (土・日曜日は休会)
- 場所 市役所4階 議場
- 傍聴 席数25席
※車いすでの傍聴ができます
※各総合支所のテレビでもご覧になれます

月日	会議名	内容
12月4日(火)	本会議(初日)	会期の決定、議案の提案理由説明など
11日(火)～13日(木)	本会議	一般質問(個人質問)
14日(金)	本会議	議案の総括質疑など
17日(月)	各常任委員会	付託議案審査
18日(火)	本会議(最終日)	各常任委員長報告、質疑、討論、採決など

- 請願・陳情の提出 本定例会での審査、または紹介を希望する請願や陳情は、12月13日(木)正午まで議会事務局へ提出してください

議会中継をインターネット配信します

市ホームページの議会情報から、本会議のインターネット中継を視聴できますので、ご覧ください。

URL <http://www.discussvision.net/kuriharasi/index.html>



食品の放射性物質測定

自宅で栽培している農産物などの、放射性物質を測定しています。測定は予約制ですので、希望する方は、平日の午前8時30分から午後5時まで、危機管理室に電話で申し込みください。

〔持ち込みによる測定〕

●測定場所

築館ふるさとセンター サークル作業室

●測定時間

午前9時～午後5時 ※土・日曜日、祝日を除く

〔巡回測定〕

●測定場所

- 若柳総合支所
- 鶯沢総合支所
- 花山総合支所

●測定期間

12月3日(月)～28日(金)

●測定時間

午前9時30分～午後5時

☎ 総務部危機管理室

☎(22)1149 ※土・日曜日、祝日を除く

◇持ち込みなどによる食品の測定状況

(測定日：10月20日～11月15日/単位：検体)

区分	品目名	測定済検体数	放射性セシウムが100ベクレル/kgを超えた検体数		
野菜類	山菜類	フキ	1	0	
		ゼンマイ	1	0	
		山菜以外の一般野菜	キャベツ	3	0
			タマネギ	1	0
			ニラ	1	0
			ハクサイ	18	0
			ホウレンソウ	2	0
			コマツナ	2	0
		長ネギ	11	0	
		イチゴ	1	0	
		カボチャ	3	0	
		ゴボウ	2	0	
		レンコン	1	0	
		ニンジン	5	0	
	ダイコン	22	0		
	ミョウガ	1	0		
	その他	8	0		
	キノコ類	アマタケ	2	1	
		モタシ類	14	5	
		クリタケ	2	0	
		シイタケ	31	7	
		シメジ類	9	4	
		ナメコ	57	24	
		ナラタケ	3	0	
		ヒラタケ	20	7	
		ブナハリタケ(カノカ)	9	0	
		マイタケ	6	0	
ムキタケ		27	13		
その他		8	4		
穀類		玄米	20	0	
	白米	24	0		
	米ぬか	3	0		
	もち米	3	0		
	そば	1	0		

区分	品目名	測定済検体数	放射性セシウムが100ベクレル/kgを超えた検体数
果樹類	イチジク	3	0
	キウイ	19	0
	リンゴ	2	0
	カキ	75	0
	クリ	4	0
	その他	8	0
	イモ類	サツマイモ	11
ジャガイモ		3	0
自然薯		4	0
ナガイモ		7	0
サトイモ		8	0
ヤマイモ		10	2
キクイモ		2	0
その他		1	0
魚類	イワナ	1	0
	淡水魚	1	0
豆類	黒豆	2	0
	小豆	5	0
その他加工品	味噌	3	0
	干し柿	3	0
	その他	14	0

(単位：検体)

測定済検体数(合計)	放射性セシウムが100ベクレル/kgを超えた検体数(合計)
508	67

※簡易測定器による測定値です
※放射性ヨウ素については、すべて不検出でした
※100ベクレル/kgは、一般食品の販売などで流通可能な放射性セシウムの基準値です
※検出下限値は10ベクレル/kgです

◇農林産物の測定結果(県が実施)

(単位：ベクレル/kg)

採取日	品目	測定値 (放射性セシウム)	基準値 (放射性セシウム)
10月24日	小豆	66	100
10月26日	原木ヒラタケ	35	
10月29日	カキ	19	

※基準値は、食品衛生法の規定に基づく食品中の放射性物質に関する基準値です

選挙

12月16日は、第46回衆議院議員総選挙・最高裁判所裁判官国民審査の投票日です

問 市選挙管理委員会 ☎(22) 1122

- 投票日 12月16日(日)
- 投票時間 午前7時～午後7時
※栗駒第1投票所栗駒耕英は午後5時までです
- 投票所 投票所入場券を確認してください
- 投票できる方
 - 市内に住所を有する満20歳以上の日本国民
 - ※平成4年12月17日までに生まれた方
- 平成24年9月3日までに栗原市に転入届を提出し、引き続き居住している方
- 投票の方法
 - 小選挙区の投票
 - 小選挙区から立候補している「候補者の氏名」を記載し投票します
 - 比例代表の投票
 - 「政党等の名称」、または「略称」を記載し投票します

● 国民審査の投票
あらかじめ印刷されている裁判官のうち、辞めさせたい裁判官がいる場合は、その裁判官の氏名の上の欄に「X」を記載し、いない場合は何も記載せずに投票します

期日前投票 投票日当日に投票所で投票できない方は、期日前投票をすることができます。

- 投票期間 12月5日(水)～15日(土)
- 投票時間 午前8時30分～午後8時
- 投票所 各総合支所などの期日前投票所
※入場券を忘れた場合でも投票できます

不在者投票 指定病院や指定施設に入院・入所中の方は、不在者投票ができます。

人事

平成24年度 栗原市職員採用試験(上級)

問 総務部人事課 ☎(22) 1159

試験区分	職種	人数
上級 (大学卒業程度)	建築	若干名
	保健師	3人程度

※採用予定人員は現時点での予定であり、今後変更になることがあります

- 受験申込期間 12月3日(月)～21日(金)
- 第1次試験日 平成25年1月27日(日)
- 試験会場 宮城県自治会館(県庁北側)
- 試験の方法
 - 試験は第1次試験、第2次試験があります
 - 第2次試験は第1次試験の合格者を対象に行います

- 申し込み
 - 受験案内と申込書は、市役所2階人事課で配布します
 - 申込書に必要事項を記載の上、人事課に直接持参、または郵送で申し込みください
 - 詳しくは、問い合わせいただくか、市ホームページで確認してください
- 送付先 人事課
〒987-2293 栗原市築館葉師一丁目7番1号
URL <http://www.kuri-haracity.jp/>

人事

平成25年度 市臨時職員などの登録者募集

問 総務部人事課 ☎(22) 1159

- 市の非常勤一般職員や臨時職員として雇用を希望される方に、あらかじめ申し込みいただき、登録するものです。
- 募集する主な職種
 - 免許などが必要な職種
 - 保育士、幼稚園教諭、学校教諭、司書、保健師、栄養士など
 - そのほかの職種
 - 保育補助、事務補助、業務員など
 - 登録上の注意
 - ※一定期間に定期的な業務のある職種を募集します
 - 雇用が必要な場合に、登録者の中から選考し雇用しますので、登録後すぐに雇用されるとは限りません
 - 身体障害者手帳をお持ちの方の登録も受け付けています
 - 病院の臨時職員は、市医療局へ問い合わせください
 - 登録期間 平成25年4月1日付任用の選考は、期限内に登録した方を優先します
 - 登録方法 申請書に必要事項を記載の上、人事課に直接持参、または郵送で申し込みください
 - 送付先 人事課
〒987-2293 栗原市築館葉師一丁目7番1号
URL <http://www.kuri-haracity.jp/>

税

住宅の改修で固定資産税が減額されます

減額対象床面積の上限

問 総務部税務課 ☎(22) 1121

住宅の耐震改修、バリアフリー改修および省エネ改修で一定の要件を満たした場合、固定資産税の一部を減額します。



耐震改修

次の要件を満たす耐震改修工事を行った場合、改修家屋分の固定資産税の2分の1を減額します。

要件

- 減額期間
 - 平成24年中の住宅改修は、完了した年の翌年度から2年間
 - 平成25年から27年までの住宅改修は、完了した年の翌年度の翌年度から2年間

バリアフリー改修

平成24年1月1日から平成25年3月31日までに、バリアフリー改修工事を行った場合、改修家屋分の固定資産税の3分の1を減額します。

要件

- 要件
 - 平成19年1月1日以前に建てられた住宅で、次のすべてに該当する住宅
 - ① 次のいずれかの方が居住する住宅
 - 65歳以上の方
 - 要介護または要支

税

家屋を取り壊したら届出を

問 総務部税務課 ☎(22) 1121

固定資産税は、毎年1月1日現在で、土地や家屋、償却資産を所有している方に課税されます。平成24年中に家屋を取り壊した場合は、平成25年度以降は課税されませんが、届け出がない場合には、引き続き課税されることがあります。

「家屋滅失届出書」を忘れずに、税務課または各総合支所市民サービス課に、提出してください。

※届出用紙は、税務課または各総合支所市民サービス課に備え付けているほか、市ホームページからダウンロードできます
URL <http://www.kuri-haracity.jp/>

住宅

市営住宅・市営定住促進住宅入居者募集

問 建設部建築住宅課 ☎(22) 1153

- 募集する住宅
 - 柳沢住宅(鶯沢) 2戸
 - 市営定住促進住宅(栗駒住宅栗駒) 1戸
- 受付期間 12月3日(月)～10日(月) 午前8時30分～午後5時15分
※土・日曜日を除く
- 申し込み
 - 建築住宅課、または各総合支所市民サービス課に備え付けの募集要項を確認の上、申し込みください



修学資金

栗原市医学生
修学一時金貸付制度

市では、将来、市立病院や診療所で医師として働こうとする方へ、修学一時金をお貸しします。

問 医療局医療管理課 ☎(21) 5631

- 応募資格 平成25年4月に大学医学部に入學する方で、将来、栗原市立の病院や診療所で医師として勤務する意思を持つ方
- 募集人員 3人程度
- 募集期間 12月3日(月)～平成25年3月22日(金)
- 貸付額 760万円 ※1人につき
- 貸付期日・貸付方法 平成25年3月末日に、一括貸付(予定)
- 償還免除 医師免許取得後12年以内に、栗原市立の病院や診療所に3年間勤務することにより、修学一時金の償還を免除します
- 貸付審査 書類および面接審査 ※面接審査は、平成25年3月25日(月)に栗原中央病院で行います

などの確実な方法で申し込みください。大学の合格発表の關係で、やむを得ず申請が遅れる場合には、募集期間内に医療管理課まで連絡してください

送付先 医療管理課 〒987-2205 栗原市築館宮野中央三丁目1番地1 <http://www.kam.or.jp/>



- 貸付期日・貸付方法 平成25年3月末日に、一括貸付(予定)
- 償還免除 医師免許取得後12年以内に、栗原市立の病院や診療所に3年間勤務することにより、修学一時金の償還を免除します
- 貸付審査 書類および面接審査 ※面接審査は、平成25年3月25日(月)に栗原中央病院で行います

医療管理課に持参または郵送で申し込みください

◇持参の場合は、募集期間中の土・日曜日、祝日、12月29日(土)～平成25年1月3日(木)までの年末年始を除く午前8時30分から午後5時15分までに、持参願います

◇郵送の場合は、平成25年3月22日(金)までに到着したものに限り受け付けますので、「配達記録郵便」

公募地方債

みやぎ市町村県共同ケヤキ債
(5年債)を発行します

問 総務部財政課 ☎(22) 1115
問 七十七銀行・仙台銀行の県内店舗窓口

宮城県、栗原市、登米市では、公共施設の整備に充てるため、1万円から購入できる地域住民向けの地方債35億円を共同で発行します。栗原市分は2億円で、(仮称)金成小中一貫校の建築に充てます。県内に居住または勤務している個人や事業所のある法人であれば、どなたでも購入できます。

- 購入申込期間 12月17日(月)～21日(金) ※申込総額が35億円に達した時点で締め切り
- 申込先 七十七銀行・仙台銀行の県内店舗窓口 ※取り扱い金融機関で先着順に販売
- 発行条件
 - 利率 固定金利で国債(5年)応募者利回りを参考に12月13日(木)に決定
 - 発行価格 額面100円につき100円
 - 発行日 12月26日(水)
 - 償還年限 5年(平成29年12月26日に元金を一括償還)
 - 利息日 6月26日と12月26日
 - 購入限度 1人当たり1万円単位で1,000万円まで

- 購入時に必要なもの 購入代金、印鑑、本人を確認できる書類(運転免許証、健康保険証など) ※購入する銀行店舗発行の預金通帳(持っている場合) ※法人・団体の方は、商業登記簿謄本など ※マル優・特別マル優制度を利用の方は、確認書類(年金手帳など)



▲(仮称)金成小中一貫校の完成イメージ

市からのお知らせ
電話帳

- 市役所(代表) ☎(22) 1122
- 築館総合支所 市民サービス課 市民係、福祉係 ☎(22) 1111 産業建設係 ☎(22) 1114 築館・志波姫保健推進室 ☎(22) 1171 築館・志波姫教育センター ☎(23) 1236
- 若柳総合支所 市民サービス課 市民係、福祉係 ☎(32) 2121 産業建設係 ☎(32) 2124 若柳・金成保健推進室 ☎(32) 2126 若柳・金成教育センター ☎(32) 2127
- 栗駒総合支所 市民サービス課 市民係、福祉係 ☎(45) 2111 産業建設係 ☎(45) 2114 栗駒・鶯沢保健推進室 ☎(45) 2137 栗駒・鶯沢教育センター ☎(45) 2225
- 高清水総合支所 市民サービス課 市民福祉係 ☎(58) 2111 産業建設係 ☎(58) 2113 高清水・瀬峰保健推進室 ☎(58) 2119
- 一迫総合支所 市民サービス課 市民福祉係 ☎(52) 2111 産業建設係 ☎(52) 2114 一迫・花山保健推進室 ☎(52) 2130 一迫・花山教育センター ☎(52) 2115
- 瀬峰総合支所 市民サービス課 市民福祉係 ☎(38) 2111 産業建設係 ☎(38) 2114 瀬峰・高清水教育センター ☎(38) 2127
- 鶯沢総合支所 市民サービス課 市民福祉係 ☎(55) 2111 産業建設係 ☎(55) 2114
- 金成総合支所 市民サービス課 市民福祉係 ☎(42) 1111 産業建設係 ☎(42) 1114
- 志波姫総合支所 市民サービス課 市民福祉係 ☎(25) 3111 産業建設係 ☎(25) 3114
- 花山総合支所 市民サービス課 市民福祉係 ☎(56) 2111 産業建設係 ☎(56) 2114



- 日時 12月2日(日) 午後1時30分～3時30分
- 場所 市消防本部3階大会議室
- 演題 ストレス対処法いろいろ ～こころの健康のために～
- 講師 一般社団法人震災こころのケア・ネットワーク クみやぎ 心理士 樋口広思氏 ※申し込みは不要です

自殺防止講演会

問 市民生活部健康推進課 ☎(22) 0370

窓口

電話予約による
証明書の時間外交付

平日の予約受付時間内に電話で予約をすると、その日の午後7時まで証明書などを受け取れる。電話予約による証明書等時間外交付サービスを行っています。

問 市民生活部市民課 ☎(22) 3211
問 各総合支所市民サービス課



- 予約受付日時 月曜日～金曜日 日の午前8時30分～午後5時(年末年始と祝日を除く) ※交付時間は、予約した日の午後5時15分～7時
- 予約方法 希望する総合支所市民サービス課に電話予約
- 交付場所 予約をした総合支所市民サービス課
- 予約できる方 市内に住所がある方
- 交付を受ける方 予約した本人
- 対象となる証明書 予約者本人

- 人、または同一世帯に属する方に関する次の証明書
- ▽ 住民票関係 住民票の写し、住民票除票、住民票記載事項証明書
- ▽ 印鑑登録関係 印鑑登録証明書 ※証明を受けられる方の印鑑登録証(カード)を提示してください
- ▽ 税関係 納税証明書、課税証明書、所得証明書、資産証明書 ※本人以外の資産証明書の交付には、委任状が必要です
- その他 交付の際に本人確認を行います
- 本人を確認できる書類(運転免許証などの顔写真付きのもの)を持参してください

窓口

日曜日の窓口
開庁日

- 問 市民生活部市民課 ☎(22) 3211
- 問 築館総合支所市民サービス課 ☎(22) 1111
- 問 金成総合支所市民サービス課 ☎(42) 1111
- 日時・場所
 - 12月9日(日) 築館総合支所市民サービス課 午前8時30分～正午
 - 12月23日(日) 金成総合支所市民サービス課 午前8時30分～正午
- 業務内容 戸籍・住民票・印鑑・税関係の証明書などの交付 ※市内どこの地区にお住まいの方でも利用できます



一緒に遊ぼうよ!

はげまし学園
親と子の集い

12月5日(水)・19日(水)
午前10時30分～11時30分

※参加される方は、事前に申し込みください

問 はげまし学園 ☎(22)1623

- 内容 歌遊び、製作遊び、体操など
- 対象 心身の発達に心配のある幼児と保護者
- 場所 はげまし学園 ※随時見学ができます

環境・衛生ノート

- ☎市民生活部環境課 ☎(22)3350
- ☎各総合支所市民サービス課
 - 築館 ☎(22)1111 ●若柳 ☎(32)2121
 - 栗駒 ☎(45)2111 ●高清水 ☎(58)2111
 - 一迫 ☎(52)2112 ●瀬峰 ☎(38)2111
 - 鶯沢 ☎(55)2111 ●金成 ☎(42)1111
 - 志波姫 ☎(25)3111 ●花山 ☎(56)2112
- ☎市クリーンセンター ☎(52)3080
- ☎市衛生センター ☎(33)2301

年末年始の業務

火葬業務

- 年末 12月31日(月)まで
 - 年始 平成25年1月4日(金)から
 - ▷受付業務は、休まず行います。
 - ▷年末年始の靈きゆう輸送業務は、火葬件数により「迎え」だけの片道配車となる場合があります。
- ☎くりはら斎苑 ☎(22)4121

し尿の収集

- 年末 12月28日(金)まで
- 年始 平成25年1月4日(金)から
 - ▷年末は申し込みが多く、混雑することから12月15日(土)、22日(土)も業務を行います。
- 申し込み (協)栗原環境保全 ☎(23)6000

ごみの搬入

- 年末 12月28日(金)まで
 - 年始 平成25年1月4日(金)から
- ☎市クリーンセンター



休日のごみ搬入受け入れ

☎市クリーンセンター
平日に家庭ごみを搬入できない方のために、次のとおり、家庭ごみの搬入を受け入れます。

- 受け入れる日 12月15日(土) 午前8時30分～11時30分 午後1時～4時30分
- 受け入れできるごみ
 - ※事業系ごみを除く次の家庭ごみ
 - ・燃やせるごみ
 - ・燃やせないごみ
 - ・粗大ごみ (市クリーンセンターで処理できるもの)
- 処理手数料 10kgごとに60円 (10kg未満は10kgとみなします)



農業収支計算方法説明会を開催します

☎総務部税務課 ☎(22)1121

農業所得の申告は、実際の収入金額から必要経費を差し引いて所得金額を計算する「収支計算方法」で行われます。

市では、築館税務署と共催で、次のとおり説明会を開催しますので、ぜひ参加してください。

- 日時・場所 次の表のとおり
- 内容 当日配布する農業所得計算ノートをもちに、計算方法などについて説明します

開催日	場所	時間
12月14日(金)	若柳多目的研修センター	午後1時30分～3時30分
17日(月)	一迫総合支所2階会議室	
18日(火)	金成庁舎ほたるホール	

※申し込みは不要で、地区の指定もありませんので、どの会場でも参加できます
 ※農業所得計算ノートは説明会当日に配布しますが、当日参加できない場合は、各総合支所市民サービス課でも配布しています
 ※申告までには、必ず収支計算をまとめてお越してください

入札 平成25・26年度 入札参加資格審査申請

☎総務部管財課 ☎(22)1116

入札参加登録を希望する方は、申請要領に基づき期限までに申請してください。

- 申請区分
 - ①建設工事
 - ②建設関連業務(測量・コンサルタントなど)
 - ③物品などの調達(役務・その他)
- 受付期間 平成25年1月10日(木)～2月28日(木) ※土・日曜日、祝日を除く
- 受付時間 午前9時～午後4時
- 提出書類 1部 ※申請要領参照
- 提出方法 次の提出先に直接持参してください ※ただし、事業所などが県外の場合は郵送可
- 提出先 市役所3階管財課
- 資格有効期間 平成25年4月1日～平成27年3月31日 ※受付期間が過ぎた場合は、随時受け付けとなり、四半期ごとの資格承認日からの有効期間となります ※申請用紙は、総務部管財課で配布するほか、市のホームページからダウンロードできます <http://www.kuriharacity.jp/>

下水道 浄化槽設置事業の申請はお早目に！

☎上下水道部下水道課 ☎(42)1133

市設置型浄化槽事業と、個人設置型浄化槽事業の本年度の申請受付期限が迫っています。

浄化槽設置をお考えの方は、下水道課または排水設備指定工事店へ気軽に問い合わせください。

- 受付期限 12月28日(金) ※市設置型浄化槽事業は、申請から使用開始まで約3カ月程度かかります

※浄化槽設置事業の詳細は、広報くりはら4月1日号9ページ、または市ホームページで確認してください <http://www.kuriharacity.jp/>

冬期間通行止め

小田ダム周辺の市道冬期通行止め

☎一迫総合支所市民サービス課 ☎(52)2114
 ☎花山総合支所市民サービス課 ☎(56)2114

小田ダム周辺の市道が冬期間通行止めになります。ご協力をお願いします。

- 通行止め期間 12月14日(金)～平成25年3月15日(金)



生ごみの水切りを徹底しましょう！

☎市民生活部環境課

家庭から出る生ごみは、たくさんの水分を含んでいます。各家庭で水切りを徹底することで、次の効果が期待できます。

- ☐ごみ集積所の汚れや悪臭を防止でき、衛生的に保つことができます
 - ☐ごみの重量が減り、ごみ出しが楽になります
 - ☐「燃やせるごみ」中の水分が減ることで焼却効率が良くなり、クリーンセンターの燃料などの維持管理費の節減につながります
- ぜひ、生ごみの水切りに協力してください。

【水切りのコツ】

- ◆たまねぎの皮などの乾いた調理くずは、最初から濡らさない
- ◆乾いた調理くず用の入れ物を用意する
- ◆三角コーナーの生ごみは一晩水切りし、翌朝に捨てる など



輝く日本一くりはら大賞 毎日賞に輝いた後藤さんを表彰

11月9日(金)／栗原市役所

□書道

市は、「第64回毎日書道展(23歳以下前衛書部門)」で最高賞の毎日賞を受賞した後藤 恭さんを「輝く日本一くりはら大賞」として表彰しました。

受賞作『Moon Bow』は、月明かりに見える虹のことで、インターネットで見た写真の幻想的な空をイメージして書に表現したそうです。

後藤さんは、兄の歩さん、妹の美希さんに続き、3兄妹で毎日賞、そして輝く日本一くりはら大賞に輝きました。



後藤 恭さん
(築館佐野出身)



毎日賞に輝いた作品『Moon Bow』

※輝く日本一くりはら大賞は、市民が各分野において、日本一またはそれに準じる成績を収め、広く市民に希望と勇気を与えた個人や団体に対して贈るものです

平成24年度優秀施工者 国土交通大臣顕彰 小野寺さんが受賞

10月18日(木)／
東京都港区 メルパルクホール

優秀な技術・技能を持ち、後進の指導・育成などに貢献された功績が認められ、受賞されました。



小野寺 満さん
(鷺沢袋)

平成24年度食品衛生功労 厚生労働大臣表彰 熊谷さんが受賞

10月26日(金)／
東京都中央区 明治座

長年にわたる食品衛生への功績が認められ、受賞されました。



熊谷 正三さん
(高清水13区)

平成24年度国税庁長官 納税表彰 阿部さんが受賞

10月24日(水)／
東京都港区 三田共用会議所

長年にわたる申告納税制度の普及発展に努めた功績が認められ、受賞されました。



阿部 忠雄さん
(築館佐野)

秋の叙勲

平成24年秋の叙勲が発表され、各分野で功労のあった6人の方が勲章を受章されました。

瑞宝小綬章



遊佐 光政さん
(築館留場北)

教育功労
元 公立高等学校校長

瑞宝双光章



鈴木 亮悦さん
(築館花の木)

郵政事業功労
元 日本郵政公社職員
(特定郵便局長)

瑞宝単光章



牧野 和枝さん
(志波姫熊谷)

看護業務功労
元 特別養護老人ホーム
「千葉福寿園」看護師

瑞宝単光章



佐藤 登さん
(栗駒菱沼)

消防功労
元 栗駒町消防団分団長

瑞宝単光章



千葉 良一さん
(金成姉齒下)

消防功労
元 金成町消防団分団長

瑞宝単光章



平 喜代人さん
(瀬峰泉谷)

消防功労
元 栗原市消防団分団長

長寿100歳 おめでとうございます

市内に住む次の方々が100歳を迎えられ、長寿を祝いました。



菅原 ゆきゑさん
(志波姫荒町)

11月5日(月)／志波姫荒町



上遠野 正子さん
(一迫本町山王)

11月8日(木)／一迫本町山王

市長随想

「自然の宝庫」

805平方キロメートルという県内最大の面積を有する栗原市は、四季の移ろいを大自然から感じとることができま

飛び立つ羽音の凄まじさと、空を覆い尽くすほどの鳥の群れは、早起きしてでも見る価値があります。

春は桜。市内の至る所に名所があり、ライトアップされた桜並木は、幻想的な雰囲気を感じさせます。

自然の宝庫「くりはら」の四季を、ぜひ子どもたちに肌で感じてほしい、誇りを持ってほしいと思つています。

夏は蓮花。伊豆沼・内沼で遊覧船に乗り、淡いピンク色の鮮やかな花に囲まれると、極楽浄土を連想させます。

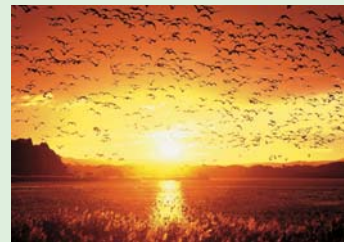
自然との調和のとれたまちづくりを進め、この豊かな宝は、いつまでも後世に残していかなければなりません。

秋は紅葉。真っ赤なじゅうたんを敷いたような秀峰「栗駒山」は、今年も大勢のファンを魅了しました。

「市民が創る、くらしたい栗原の実現のために。」

そして冬。荘厳華麗な夏を演出した伊豆沼・内沼は、毎年、何万羽という渡り鳥が飛来し、栗原に冬の訪れを知らせてくれます。

夜明けとともに一斉に



▲朝日を浴びて飛び立つ、ガンの群れ

栗原市長 佐藤 勇

危険業務従事者 叙勲

危険性の高い業務に精励された功績が認められ、勲章を受章されました。

瑞宝単光章



鈴木 孝男さん
(金成大原木)

防衛功労
元 3等海尉

高齢者叙勲

地方自治における功績が認められ、勲章を受章されました。

旭日単光章



尾形 光輝さん
(高清水4区)

地方自治功労
元 高清水町議会議員

第4回山崎武司杯少年野球選抜大会 山崎選手が野球の楽しさを伝える

11月10日(土)／山崎武司球場(栗駒野球場)

プロ野球の中日ドラゴンズで活躍する山崎武司選手が大会名誉会長を務める少年野球選抜大会が、市内で開催されました。

大会は、各種大会で好成績を収めている市内の4チームを含めた県内の強豪16チームが参加して行われ、山崎選手が試合を見守る中、富谷町の成田オーシャンイーグルスが優勝しました。

試合の後には、山崎選手への質問コーナーもあり、子どもたちからのさまざまな質問に山崎選手は、時折答えに困るような場面もありましたが、一つ一つ



▲子どもたちの質問に答える山崎選手(左側)
▲山崎選手からサインボールを受け取る
敢闘賞の選手たち

丁寧に回答していました。

山崎選手は「変化球ばかり練習していると、ストレートのスピードが出なくなるので、ストレートの練習をいっぱいしてほしい」などとアドバイスをし、子どもたちは真剣な眼差しで話を聞いていました。

栗駒

第7回栗原市民マラソン大会 市内外から600人が参加

11月11日(日)／築館総合運動公園ほか

秋空の下、「栗原市民マラソン大会」を開催しました。小学1年生から83歳の高齢者まで約600人が参加し、オリンピックランナーの高橋千恵美さん(若柳出身)など4人の招待選手と一緒に快走しました。競技終了後には、とん汁やお楽しみ抽選会もあり、会場は大いに盛り上がっていました。



▲コースを駆け抜ける参加者たち

築館

第18回全東北空手道選手権大会 力と技がぶつかり合う

11月18日(日)／瀬峰トレーニングセンター

今年で18回目を迎える「全東北空手道選手権大会」が開かれました。

大会は、秋田県や神奈川県など県内外の幼児から大人まで約192人が参加し、各部門ごとに試合が行われました。選手たちは、日頃の練習の成果を果敢に発揮し、全力で戦っていました。



▲全力で戦う選手たち

瀬峰

若柳観光協会が地図復刻版を発行 昭和初期の街並みを思い浮かべて

昭和初期の迫川や、旧くりはら田園鉄道の前身となる「栗原軌道会社線」、川沿いに立ち並ぶ商店の一つ一つが描かれた貴重な『若柳町全図』をより多くの方々に知ってもらうため、若柳観光協会が地図の復刻版を発行しました。

地図には、当時の面影が分かる写真も散りばめられているほか、旧若柳町内外の多くの企業や商店などの広告が掲載され、当時、米やしょうゆなどで栄えていた街並みをしのぶことができます。

市民の皆さんにはこの地図を手に、今と昔を比べながら若柳を歩いてもらい、それが観光による町おこしになればと考えています。

※復刻版は1部200円で、若柳地区の農産物直売所くりでんや朝野堂などで販売しています

若柳

(寄稿者：若柳観光協会 小野寺 健太郎 さん)

みんなのひろば
地域の祭りやちょっとした良い話、新しい取り組みなど、とっておきの写真や情報をお寄せください。
企画部市政情報課 ☎(22)1126



▲地図を手にする若柳観光協会の小野寺さん

●「輝け日本一！」では、全国大会、世界大会に出場する市民や市出身者を紹介します。情報をお寄せください。 企画部市政情報課広報広聴係 ☎(22)1126

輝け日本一!

第13回全日本中学生都道府県対抗11人制ホッケー選手権大会

築館中学校、栗原西中学校の 合同チームが男女で出場

11月9日(金)～11日(日)／福井県丹生郡 福井県立ホッケー場ほか



男子チーム



女子チーム

男子第63回全国高等学校駅伝競走大会

鈴木君が 出場

12月23日(日)／京都府京都市
京都市西京極陸上競技場付設マラソコース



東北高等学校1年
鈴木 智裕 君
(若柳上在)

第11回KENKO CUP全国ジュニアソフトテニス大会

市内から8人が県選抜チームで出場

12月22日(土)～24日(月)／埼玉県熊谷市 彩の国くまがやドーム

女子ダブルス
6年生の部(団体)



若柳ソフトテニススポーツ少年団
千葉 愛夏さん (若柳新山)

女子ダブルス
6年生の部(団体)



志波姫ソフトテニススポーツ少年団
小野寺 楓さん (志波姫北)

女子ダブルス
6年生の部(団体)



志波姫ソフトテニススポーツ少年団
星 莉菜さん (志波姫南)

男子ダブルス
6年生の部(団体)



志波姫ソフトテニススポーツ少年団
菅原 瑞生さん (志波姫山の上)

女子ダブルス
5年生の部(団体)



志波姫ソフトテニススポーツ少年団
後藤 杏子さん (志波姫宮中)

2人は、市外の選手とペアで出場します

内閣総理大臣杯授与 第30回若鷲旗剣道大会

若柳中学校剣道部が 出場

12月24日(月)～27日(木)／兵庫県姫路市 兵庫県立武道館

剣道(団体)



若柳中学校男子剣道部

第26回全国都道府県対抗 中学バレーボール大会

大場君、清和さんが 出場

12月25日(火)～28日(金)／大阪府大阪市
大阪市中央体育館ほか



宮城県男子チーム
栗駒中学校3年
大場 一樹 君
(栗駒猿飛来上)



宮城県女子チーム
志波姫中学校3年
清和 真奈美 さん
(志波姫里)

母子健康手帳交付日

医療機関で妊娠を確認したら、早めに母子健康手帳の交付を受けましょう。

交付日時	交付する総合支所
毎週月曜日 午前9時～正午	各総合支所 ※指定日・指定時間外の交付を希望される場合は、最寄りの保健推進室の保健師が市民生活部健康推進課母子保健担当へ相談してください

- ◎交付日が祝日の場合は、翌日の交付となります。
- ◎交付時に妊娠中の生活や栄養、母子保健サービス、子育てなどについて、保健師・栄養士が相談に応じます。
- ◎お住まいの地区以外で交付を希望する場合は、保健推進室へ相談してください。

のびのび子育て相談日

心理士が、お子さんの成長発達や育児に関する悩み、お母さんの気分の落ち込みや不安などの相談に応じます。予約制です。申込先に電話で予約してください。

日程	時間	場所	申込先
21日(金)	午前10時～午後4時	市役所1階相談室(西側)	各保健推進室 市民生活部健康推進課

10～11か月児育児相談

離乳食もぐもぐ期の相談、生え始めた歯のお手入れの相談、子育てや遊び、子どもの成長発達の相談に応じます。

対象地区	場所	対象のお子さん	日程	受付時間
築館、志波姫	築館保健センター	平成24年1月生	5日(水)	午前9時30分～ 9時45分
高清水、一迫、瀬峰、花山	築館保健センター	平成24年1月生		
若柳、栗駒、金成、鶯沢	金成やすらぎセンター	平成24年1月生	12日(水)	

◎離乳食の食べさせ方の相談を随時受け付けます。

乳幼児健康診査

日程などの都合が悪い場合は、お住まいの地区を担当する保健推進室へ気軽に電話してください。

対象地区	場所	種類	対象のお子さん	日程	受付時間
築館 志波姫	築館保健センター	3～4か月児健康診査	平成24年8月生	14日(金)	午後0時30分～ 0時45分
		1歳6か月児健康診査	平成23年5月生	6日(木)	
		2歳児歯科健康診査	平成22年11月生	25日(火)	
		2歳6か月児歯科健康診査	平成22年5月生		
		3歳児健康診査	平成21年5月生	12日(水)	
高清水 一迫 瀬峰 花山	築館保健センター	3～4か月児健康診査	平成24年8月生	14日(金)	
		1歳6か月児健康診査	平成23年5月生	6日(木)	
		2歳児歯科健康診査	平成22年11月生	11日(火)	
		2歳6か月児歯科健康診査	平成22年5月生		
		3歳児健康診査	平成21年5月生	26日(水)	
若柳 栗駒 鶯沢 金成	金成やすらぎセンター	3～4か月児健康診査	平成24年8月生	13日(木)	
		1歳6か月児健康診査	平成23年5月生	27日(木)	
		2歳児歯科健康診査	平成22年11月生	18日(火)	
		2歳6か月児歯科健康診査	平成22年5月生		
		3歳児健康診査	平成21年5月生	5日(水)	

◎2か月児、8か月児の乳児一般健診は、母子健康手帳別冊に付いている無料受診券を使って指定の医療機関で受けましょう。
※母子健康手帳別冊は、妊娠の届け出や転入などの際に、申請に基づき交付します

平成24年度 糖尿病にならないぞ講座

糖尿病を予防するための講座を、12月から2月まで各地区で開催します。糖尿病とその予防について学び、生活習慣を改善していくことで、糖尿病の発生を抑えましょう。

- 日時と場所 ※講座内容は2日間とも同じです
 - 12月7日(金) 午後1時30分～ 若柳多目的研修センター2階
 - 12月14日(金) 午後1時30分～ 栗駒保健センター
- 内容 医師による講話
- 参加費 無料
- 次の要件に該当する方は参加ができません
 - 血圧、血糖、脂質を治療中の方
 - 脳血管疾患、心疾患、腎疾患を治療中の方
 - 医師から運動を止められている方
- 申し込み 各保健推進室に電話で申し込みください
※1月以降の日程は、広報くりはら12月16日号でお知らせします

市民生活部健康推進課 各保健推進室



☎(22)0370

築館・志波姫(築館総合支所内) ☎(22)1171
 若柳・金成(若柳総合支所内) ☎(32)2126
 栗駒・鶯沢(栗駒総合支所内) ☎(45)2137
 高清水・瀬峰(高清水総合支所内) ☎(58)2119
 一迫・花山(一迫総合支所内) ☎(52)2130

詳しくは、市民生活部健康推進課または各保健推進室まで、問い合わせください。



平成24年12月

献血日程

日程	時間	場所	種類
3日(月)	午前10時～午後0時30分	市消防本部	全血献血 ・200ml ・400ml
24日(月)	午前10時～午後4時30分	イオンタウン金成(ザ・ビッグ金成店)	
29日(土)	午前10時～午後4時30分	イオンスーパーセンター栗原志波姫店	

リハビリ訪問指導

身体・言語機能などに障害のある方とその家族に対し、理学療法士などのリハビリ専門職が自宅を訪問し、在宅でのリハビリに関することや、住宅改修などについて相談に応じます。

日程	時間	対象	申込先
4日(火)	午後1時～4時	市内にお住まいの方	各保健推進室 市民生活部健康推進課 各地域包括支援センター
1月は8日(火)の予定です			

- ◎予約制です。申込先に電話で予約してください。
- ◎介護認定を受け、担当の介護支援専門員がいる方は、介護支援専門員を通して申し込みしてください。

精神保健相談

市民の方の心に抱えた不安や悩み、精神疾患について、専門の医師などが相談に応じます。申込先に電話で予約してください。

相談内容	日程	時間	場所	申込先
メンタルヘルス相談	11日(火)	午後1時30分～4時30分	市役所1階相談室(西側)	各保健推進室
引きこもり専門相談	20日(木)	午後1時30分～4時30分	栗原保健所	栗原保健所 母子・障害班 ☎(22)2118
アルコール等依存症専門相談	27日(木)	午後1時30分～4時30分		

◎精神保健の相談を随時受け付けます。

コーヒーサロン秋桜

ちょっと誰かと話してみたい人、悩み事がある人、寂しい人などなたでも結構です。立ち寄って話をしていきます。

日程	時間	場所	問い合わせ先
20日(木)	午前9時30分～ 11時30分	市民活動支援センター	こころの健康サポーターの会 会長 小田嶋 和子氏 ☎(22)3713 市民生活部健康推進課

気軽に☆運動セミナー

市民の皆さんが体を動かす気持ち良さを体験し、運動を始めるきっかけづくりとなるよう、気軽に参加できる運動セミナーを実施します。

内容	場所	日程	時間
音楽に合わせてリズム&ストレッチ	一迫ふれあいホール	5日(水)	午後1時～3時 [受付・健康チェック 午後1時 開会 午後1時30分]
	瀬峰公民館	12日(水)	午前9時30分～11時30分
	金成やすらぎセンター	21日(金)	[受付・健康チェック 午前9時30分 開会 午前10時]

- ◎上靴、バスタオル、水分補給用の水やお茶を持参の上、運動できる服装で参加してください。
- ◎床に座る運動がありますので、厚手の敷物やマットを用意してください。
- ◎医師から運動を止められていない限り、誰でも参加できますので、体調を整え、自由に参加してください。

みんなで
としよかん

栗原市立図書館
☎(21)1403



- 【開館時間】
 ●火～金曜日：午前10時～午後6時
 ●土・日曜日：午前9時～午後5時
 【休館日】
 ●毎週月曜日・祝日
 ●(祝日が月曜日の場合はその翌日)
 ●12月29日から翌年1月3日までの年末年始
 ●特別整理期間

お知らせ

冬のあったかおはなし会

寒い冬、楽しいお話を聞いて、みんなで暖かくなりますよ！
 ささやかなプレゼントも用意しています。

- ◇日時 12月15日(土) 午後2時30分～3時30分
 - ◇場所 市立図書館
 - ◇対象 幼児、小学生
 - ◇内容 絵本の読み聞かせ、手遊びなど
- ※事業の詳細は、図書館・各総合支所・教育センターにあるチラシをご覧ください

●12月29日(土)～平成25年1月3日(木)まで年末年始のため休館します！

休館中の図書、雑誌の返却はブックポストを利用してください。
 ※CD・ビデオ・DVDなどは破損の恐れがありますので、開館日にカウンターで返却してください

●貸出冊数を拡大

12月15日(土)から28日(金)は、貸出冊数を10冊まで拡大します。
 ※CD・ビデオ・DVDなどは2点までの貸し出しです



移動図書館車「ブックる号」12月の運行日程

※悪天候の場合は、中止する場合があります

【Aコース】12日(水)

- 花山小学校(午前10時15分～10時45分)
- 金田小学校(午後2時10分～2時40分)

【Bコース】13日(木)、27日(木)

- 瀬峰公民館(午後2時～2時30分)→高清水診療所西隣駐車場(午後2時50分～3時20分)
- 志波姫保育所前駐車場(午後4時～4時30分)

【Cコース】5日(水)、19日(水)

- 畑岡小学校(午前10時25分～10時45分)
- 若柳公民館(午後2時20分～2時50分)→津久毛小学校(午後3時20分～3時50分)

【Dコース】6日(木)、20日(木)

- 有賀小学校(午前10時20分～10時40分)
- 栗駒みちのく伝創館(午後1時30分～2時)→鳥矢崎小学校(午後2時15分～2時35分)
- 鶯沢小学校(午後3時20分～3時50分)→鶯沢公民館(午後4時～4時20分)

市内の「おはなし会」情報

内容 絵本・紙芝居の読み聞かせなど

ところ	とき	ところ	とき
市立図書館	1日(土)、8日(土)、22日(土) 午後2時30分～3時	栗駒図書館 (栗駒総合支所内)	8日(土)、22日(土)※8日(土)はクリスマス会 午前10時～11時
若柳公民館	25日(火) 午前10時～正午 ※冬のおはなし会スペシャル	瀬峰高齢者センター	17日(月) 午前10時～11時30分

情報交換プラザ展示

「パンアート」

期間 12月1日(土)～27日(木)

※個人やグループなどの活動発表の場にご利用していただけます。無料で利用できます

今月の特集コーナーは

「『ほっと』あったかくなる本」

今月の
おすすめ本

あと少し、もう少し



瀬尾 まいこ 著

あの手に襷をつないで、力を振りしぼって、ゴールまであと少し。寄せ集めメンバーと頼りない先生の元で、最後の駅伝にのぞむ中学生たちの夏を描く青春小説。

バーニング・ワイヤー

ジェフリー・ディーヴァー 著



電力網を操り殺人を繰り返す犯人。目に見えぬ凶器「電気」の恐怖に立ち向かい、犯人を割り出そうとするライムと仲間たち。一方メキシコでは、ウォッチメイカー選捕作戦が進行していた…。

あっちの豚こっちの豚

佐野 洋子 作・絵



林の入口にある豚小屋で気ままな生活を謳歌していた豚。ある日、ほかの動物たちが林を切り倒して家を建てると、豚もそこに移住させられ、服を着たサラリーマンに変身させられてしまい…。

あかちゃん社長がやってきた

マーラ・フレイジー 作



あかちゃん社長は、ママとパパにとっさり仕事を持ってきます。あかちゃん社長は一番いい場所を社長室にして、次から次へと命令を出しますが…。あかちゃんとの生活をユーモラスに描いたゆかいな絵本。

あんたがサンタ？こまったサンタの実例集

佐々木 マキ 作



乗り物酔いをする、日にちをまちがえる、トナカイにこきつかわれている、子ども部屋の壁に「サンタ参加」とらくがきをする…。そんな思わず笑ってしまう「困ったサンタの実例集」。

12月の子育ての輪



市内にお住まいの方なら、このセンターでも利用できます。妊婦さんや里帰りの方も気軽に遊びに来てください。

子育て支援センター

【利用時間】月～金曜日 午前9時～午後5時

- 築館 ☎(23)2525
- 若柳 ☎(32)2176
- 高清水 ☎(58)2350
- 一迫 ☎(52)3925
- 鶯沢 ☎(55)3178
- 金成 ☎(42)3251

【利用時間】午前9時30分～11時30分

- 栗駒 ☎(45)3263 ※水・金曜日
- 瀬峰 ☎(38)3204 ※水・金曜日
- 花山 ☎(52)3925 ※第1・3・5週木曜日

地区	日時	行事名	場所	参加費
	3日(月) 午前9時	つくってあそぼう		無料
築館	14日(金) 午前10時20分	おたのしみ会 ※7日(金)までに申し込み	築館子育て支援センター	子ども1人150円
	20日(木) 午前10時30分	誕生会		無料
	26日(水) 午前11時	おひざでにこにこおはなし会		
若柳	5日(水) 午前10時	誕生会	若柳多目的研修センター	無料
	7日(金) 午前10時30分	保健指導「イヤイヤ期を親子の成長のときに」		
	19日(水) 午前10時	クリスマス会 ※7日(金)までに申し込み		子ども1人200円 大人1人100円
栗駒	5日(水) 午前9時30分	中野保育所の庭であそぼう	栗駒中野保育所	無料
	7日(金) 午前9時30分			
	19日(水) 午前10時15分	マロンデー「クリスマス会」※14日(金)までに申し込み	栗駒みちのく伝創館	
高清水	26日(水) 午前10時45分	誕生会 ※21日(金)までに申し込み	高清水子育て支援センター	無料
	11日(火) 午前10時	誕生会 ※10日(月)までに申し込み		1家族335円
	14日(金) 午前10時	親子クッキング ※6日(木)までに申し込み		1家族400円
一迫	20日(木) 午前9時30分	親子クリスマス会 ※13日(木)までに申し込み	一迫保育所	無料
	14日(金) 午前9時30分	もちつき会・繭玉づくり		
	21日(金) 午前10時15分	クリスマス誕生会 ※17日(月)までに申し込み		大人1人100円 子ども1人100円
	※このほか、12月3日(月)から7日(金)の午前9時から午後5時まで「いいもの作ろう『サンタのくつ』」を実施します			
瀬峰	12日(水) 午前10時30分	クリスマス製作	瀬峰保健センター	無料
	19日(水) 午前10時30分	ぽかぽかおはなし会		子ども1人300円
鶯沢	21日(金) 午前10時	クリスマス会 ※7日(金)までに申し込み	鶯沢子育て支援センター	無料
	13日(木) 午前10時	クリスマスツリーを作ろう		
金成	14日(金) 午前9時30分	親子クッキング ※4日(火)までに申し込み	金成やすらぎセンター	1家族300円
	20日(木) 午前10時30分	誕生会・クリスマス会 ※13日(木)までに申し込み		1家族200円
花山	6日(木) 午前9時	いいもの作ろう「サンタのくつ」	花山農山村交流センター	無料
	20日(木) 午前10時	クリスマス会 ※6日(木)までに申し込み		子ども1人200円 大人1人100円

※申し込み期日の記載のない行事は、申し込み不要です

栗原市食育推進計画策定委員およびワーキンググループ委員のリレーコラム

『わが家の食育』

若柳・金成保健推進室長 菅原 敦子



主食、主菜、副菜などがそろった料理ができると、栄養のバランスもより整いやすくなります。わが家では、男性も料理をするのが当たり前と思っほしいと、子どもたち(娘・息子)には小学生のころから、一緒に食事作りをしながら教えてきました。しかし、子どもたちと一緒に調理にも時間が掛かります。「ジャガイモの皮むきに、そんなに時間を掛けないで」、「これは時間のあるときにしかできない。いやいや、時間が掛かってもやりたがるときに料理を覚えさせよう」など、そんな葛藤と戦いながら、わたしがやってしまいたいという

気持ちをぐっと我慢して、子どもたちの調理を見守っていました。子どもたちが中学・高校生になると、部活動が忙しく遅い夕食になりました。もちろん食事作りはできなくなりました。わたしは、子どもたちが小学生のころに料理を教えていて良かったと思っています。現在、子どもたちは成人し、献立のレパートリーも少しずつ増えて、バランスを考えながら料理をしているようです。やがてそれぞれが家庭を持ったときに、わが子に伝えてほしいと願っています。

☎市民生活部健康推進課 ☎(22)0370

生涯学習のひろば

トレーニングルーム利用講習会

※各講習日に定員や準備物がありますので、詳しくは問い合わせください

場所・問い合わせ先	日程	時間	対象者	申し込み
若柳総合体育館 ☎(32) 3313	11日(火)、26日(水)	午後7時～8時30分	中学生以上	※事前予約が必要です
栗駒総合体育館 ☎(45) 5885	6日(木) 15日(土)	午後6時～7時 午後2時30分～3時30分		

各種教室のプログラム

※各教室に定員がありますので、問い合わせ先に電話で申し込みください

場所・問い合わせ先	教室名	日程	時間	対象者	受講料
栗駒総合体育館 ☎(45) 5885	キンダー水泳教室	4日(火)、11日(火) 18日(火)	午後2時45分～3時30分	6歳児	1カ月 2,400円
	ジュニア(小学生)水泳教室	4日(火)、11日(火) 18日(火)	(中級)午後5時～5時45分	小学1～6年生	
	かんたん太極拳入門教室	6日(木)、13日(木) 20日(木)、27日(木)	午後3時00分～3時45分	高校生以上	1カ月 3,200円

情報 あれこれ

平成24年 12月

イベント

第7回栗原笑福学会 三遊亭鳳楽独演会

12月8日(土) 午後2時～
栗原文化会館
▷入場料 2,000円 ※当日は500円増し
☎栗原笑福学会事務局 大関
☎090(1062)6857

細倉マインパーク クリスマスコンサート

12月9日(日) 午後4時30分～
細倉マインパーク観光坑道
▷定員 80人(先着順)
※12月7日(金)まで問い合わせ先に、電話
で申し込みください(火曜日は休館日)
▷入場料 無料
☎細倉マインパーク ☎(55) 3215

ひまわり写真展2012

～神戸から栗原へ、そして三陸へ～
12月9日(日)まで
午前9時～午後10時
市民活動支援センター
▷入場料 無料
☎NPO法人Azuma-re ☎(22) 1905

志波姫地区芸能文化祭

12月9日(日)
午前9時～午後4時
志波姫この花さくや姫プラザ
▷内容 芸能発表、作品展示
☎志波姫地区芸術文化協会 伊藤
☎090(4476)4232

市民参加交流型セミナー 「Cafe Azuma-re」

12月12日(水)
午後7時～9時
市民活動支援センター
▷テーマ 「映画『うまれる』上映までのエピソード」
▷参加費 300円 ※申し込み不要
☎NPO法人Azuma-re ☎(22) 1905

映画「うまれる」自主上映会

12月15日(土)
一迫ふれあいホール 午前10時～
市民活動支援センター
①午後2時～ ②午後7時～
▷入場料 1,000円 ※当日は200円増し
☎NPO法人Azuma-re ☎(22) 1905

金成ハリストス正教会 冬のライトアップ

12月16日(日)～30日(日)
午後5時～8時
金成ハリストス正教会
☎金成ハリストス正教会執事長 川股
☎(42) 1004

12月の市

築館朝市
12月2日(日)、16日(日)、
30日(日) ※30日は、年の瀬市
午前6時30分～8時
栗原市役所前(ふるさとセンター前)
☎築館朝市運営委員会
☎(22) 1905

募集

はじめての エクセル講習会②

- 日時 12月9日(日)
午前10時～午後4時
- 場所 東北職業能力開発大学校
- 内容 エクセル2007の基本操作
- 対象 ①と②のすべてに該当する方
- ①市内に在住、在勤、在学している方
- ②パソコン用表計算ソフト(エクセル)の初心者の方
- 定員 20人(先着順)
- 受講料 無料
- 持ち物 筆記用具、昼食、USBメモリー
- 申し込み 12月1日(土)午前10時から問い合わせ先で、電話受け付けを行います

問い合わせ先
視聴覚センター
☎(23) 5501

栗原市成人式

- 日時 平成25年1月12日(土)
午後1時～
- ※正午受け付け開始
- 場所 若柳総合体育館
※駐車場は、若柳ドリーム・パルと若柳病院になりま
すので、会場まではシャトルバスを利用してください
- ご家族の出席
ご家族は、案内状に同封の家族入場券を必ずお持ちください。入場券をお持ちでない方は、式場に入る事ができませんので、ご了承ください。
着付けボランティア募集
成人式実行委員会では、当日に成人者の着付け直しを手伝っていただけると、ボランティアを募集します。
- 募集人数 10人程度
- 申し込み 事前に問い合わせ先に、電話で申し込みください
- 問い合わせ先 教育部社会教育課
☎(42) 3514

栗駒プール冬季 利用時間のお知らせ

- 期間 12月1日(土)～平成25年2月28日(木)
- 冬季利用時間
平日・土曜日
午後1時～8時30分
※月曜日は、休館日
- 祝日・日曜日
午前10時～午後4時
- 問い合わせ先 栗駒総合体育館
☎(45) 5885

トレーニングルーム 平日朝パスポート

- 冬期の運動不足解消に午前中の時間を有効に使ってみませんか。
- 期間 12月1日(土)～平成25年2月28日(木)
- 利用時間 月曜日を除く平日
午前9時～正午
- 場所 栗駒総合体育館
- 利用料金(月額) 1,200円
- ※1カ月の間何度でも利用可
※トレーニングルーム利用講習受講者限定
- 問い合わせ先 栗駒総合体育館
☎(45) 5885

文化情報

心にきざむ 文化講演会

～栗原を歩いた松尾芭蕉の奥の細道を徹底検証～
♪日時 12月9日(日) 午後2時
♪場所 栗原文化会館
♪講師 和洋女子大学 教授 佐藤 勝明 氏
♪演題 「『奥の細道』のおもしろさ」
♪入場料 無料(入場券が必要です)
※入場券は、各総合支所内の教育センターまたは市民サービス課、栗原文化会館、若柳ドリーム・パル、一迫ふれあいホール、けやき会館で配布中
☎教育部社会教育課 ☎(42) 3514

クリスマススペシャル 大爆笑ライブinくいほら

♪日時 12月22日(土)
●開場/午後1時30分
●開演/午後2時
♪場所 若柳ドリーム・パル
♪出演者 ダブルネーム(ものまね)、キングオブコメディ(お笑いコンビ)ほか
♪入場料 全席指定 前売 ※当日は500円増し
一般 1,500円 高校生以下 1,000円
※3歳以上有料(3歳未満入場不可)となります
※チケットは、若柳ドリーム・パル、栗原文化会館、各プレイガイドで発売中
☎若柳ドリーム・パル ☎(32) 6600

わかやなぎ音楽祭

♪日時 平成25年1月27日(日)
●開場/正午
●開演/午後0時30分
♪場所 若柳ドリーム・パル
☎若柳ドリーム・パル ☎(32) 6600

お知らせ

小学生人権イラスト・ポスター展

市内の小学5・6年生が描いた人権に関するイラスト・ポスターを展示します。
▽期間 12月4日(火)～10日(月)
※午前8時30分～午後5時15分
※土・日曜日を除く
▽場所 市役所、栗駒総合支所、一迫総合支所、金成総合支所、鷺沢公民館
※作品により場所は異なります
☎仙台台法務局古川支局
☎02229(22)0510

協働のまちづくりの先 端と栗原の未来

20年後の栗原を支えるコミュニティ自治をテーマに新しい公共セミナーを開催します。
▽日時 12月7日(金)
午後6時～8時
▽場所 築館ふるさとセンター

▽対象 まちづくりに興味のある方、自治体職員など ※申し込み不要
▽参加費 無料
☎NPO法人Azuma-re
☎(22) 1905

12月の定例相談

◎掲載している相談はすべて無料です。

Table with columns: 相談の種類・内容・問い合わせ先, 会場, 日, 時. Includes categories like 市民無料法律相談, 教育相談, 農家相談, etc.

◎生活相談については、市社会福祉協議会 ☎(23)8070まで問い合わせください

消費生活相談窓口

「必ずもうかる」というその投資話を持ち掛け、お金をだまし取る詐欺が市内で発生しています。

- 栗原市消費生活相談窓口 (築館ふるさとセンター1階)
◇受付時間 午前9時～午後4時 ☎(22)1501
●宮城県消費生活相談窓口 (栗原合同庁舎内)
◇受付時間 午前9時～午後4時 ☎(23)5700

12月の栗原市消費生活移動相談窓口

- 19日(水) 場所: 一迫老人福祉センター
◇受付時間 午前10時～午後3時
問 栗原市消費生活相談窓口 ☎(22)1501
月～金曜日(祝日を除く)

★資料の請求の方は、御連絡頂ければ郵送致します。

家族葬会館 絆 祭壇50,000円

無料資料請求の方ご利用より5,000円引き
最大10,000円引きで
24時間(有)わか柳葬祭
☎(0228)32-3275 FAX(0228)32-4022

※市では自主財源確保のために、有料広告を掲載しています

相談

人権なんでも相談所

▽日時 12月2日(日)
午前10時～午後3時
▽場所 イオンスーパーセンター栗原志波姫店

宮城県多重債務無料相談会

弁護士による多重債務無料相談会を開催します。
数社からの借り入れがあるなど借金の悩みを抱えている方は、一人で悩まず相談してください。

まちづくり・NPO無料相談

▽相談日時 火曜日～日曜日
午前9時～午後7時
▽場所 市民活動支援センター

年金相談

▽相談日時 ※祝日を除く
◇月～金曜日
午前8時30分～午後5時15分

司法書士無料法律相談会

●金成総合支所会場
▽日時 12月12日(水)
午後1時～4時
●一迫総合支所会場
▽日時 12月26日(水)
午後1時～4時

司法書士会総合相談センター相談専用電話

☎022(221)6870

平日の午後1時から4時まで受け付けています。

国民年金のお知らせ～こんなときには届出が必要です～

問 古川年金事務所 ☎0229(23)1203

国民年金は、20歳以上60歳未満のすべての方が加入しなければなりません。届け出は加入するときだけでなく、被保険者種別が変わったときにも必要です。

◆第3号被保険者

国民年金の第2号被保険者に扶養されている配偶者の方が対象となり、届け出は、配偶者の勤務先を通じて行います。

Table with 4 columns: 届け出が必要なとき, 異動の内容, 持参するもの, 届出先. Details about insurance status changes.

国民年金の加入種別

◆第1号被保険者

自営業や農業・漁業の方とその配偶者、20歳以上の学生、フリーターの方などが対象となり、手続きは、市役所の国民年金担当窓口で行います。

◆第2号被保険者

厚生年金や共済組合に加入している方(会社や官公庁にお勤めの方)が対象になります。加入手続きは、会社や官公庁が行います。

近藤歯科医院 歯科 小児歯科 矯正歯科 口腔外科 インプラント 審美歯科 噛み合わせ C T 往診歯科
24時間受付 FAX22-5599(往診予約)

※市では自主財源確保のために、有料広告を掲載しています

12月の休日急患診療当番医・調剤薬局 市民生活部健康推進課 ☎(22)0370

日	医 科	歯 科	調剤薬局
2 (日)	渡辺整形外科内科胃腸科医院 栗駒岩ヶ崎 ☎(45)2273	ささき産婦人科クリニック 築館伊豆 ☎(22)2412	上小路一樹新生薬局 ☎(45)1255 ささき産婦人科クリニック(院内) ☎(22)2412
9 (日)	伊礼整形外科 築館高田 ☎(22)0066	栗原市立栗駒病院 栗駒岩ヶ崎 ☎(45)2211	しぶや薬局 ☎(21)2888 サタケ調剤薬局 ☎(45)5598
16 (日)	日野外科内科 築館薬師 ☎(22)2005	石橋病院 若柳字川北 ☎(32)2583	薬師調剤薬局 ☎(21)2555 恵薬局 ☎(32)6375
23 (日)	佐藤内科小児科医院 築館伊豆 ☎(22)3205	片山内科胃腸科クリニック 金成沢辺 ☎(42)1220	鹿野歯科医院 一迫真坂 ☎(52)3332 東町調剤薬局 ☎(21)0012 サンテ薬局金成店 ☎(42)1156
24 (月)	ほそや小児科 栗駒岩ヶ崎 ☎(45)5660	栗原市立清水診療所 清水桜丁 ☎(58)2020	川井歯科医院 瀬峰長者原 ☎(38)4110 一樹新生薬局 ☎(45)2789 ナカムラ薬局 ☎(58)2019
29 (土)	平田内科整形外科歯科 栗駒岩ヶ崎 ☎(45)2126	宮城島クリニック 一迫真坂 ☎(52)2881	くが歯科医院 築館字下宮野 ☎(23)3748 平田内科整形外科(院内) ☎(45)2126 一迫薬局 ☎(52)4614
30 (日)	佐々木内科医院 若柳字川北 ☎(32)6633	栗原市立瀬峰診療所 瀬峰長者原 ☎(38)3121	熊谷歯科クリニック 清水西善光寺 ☎(58)2633 佐々木内科医院(院内) ☎(32)6633 さくら薬局 ☎(59)2051
31 (月)	達内科小児科 築館薬師 ☎(22)2655	沢辺中央医院 金成沢辺 ☎(42)1171	近藤歯科医院 築館伊豆 ☎(22)4182 ヨネキ薬局築館店 ☎(21)1225 オリーブ調剤薬局 ☎(24)7480

- ☐診療時間：午前9時～午後5時
- ☐必ず被保険者証をお持ちください
- ☐休日当番医は、変更になることがあります
- ☐一般患者はご遠慮ください(原則として往診はしません)
- ☐あらかじめ、当番医に電話で症状をお伝えください

栗原市ホームページ

パソコンから **栗原市公式ウェブサイト**
栗原まるかじり
<http://www.kuriharacity.jp/>
携帯電話から **モバイル栗原市**
<http://www.kuriharacity.jp/m/>

栗原市安全安心メール登録

<http://kuriharacity.mail-dpt.jp>



モバイル
栗原市



安全安心
メール登録

QRコード対応機種の場合は、上のQRコードを読み取って利用できます。QRコードは、(株)デンソーウェーブの登録商標です。

今月の納期 1月4日(金)まで

- 市県民税(第4期) ※納付は口座振替が便利です
- 国民健康保険税(第8期) 総務部税務課 ☎(22)1121
- 介護保険料(第5期) 市民生活部介護福祉課 ☎(22)1350
- 後期高齢者医療保険料(第6期) 市民生活部健康推進課 ☎(22)0370

人口の動き

※平成24年10月末現在、()は前月比
人 口 ● 75,082人(△81)
男: 36,271人(△41) 女: 38,811人(△40)
世帯数 ● 24,807世帯(△8)
出 生 ● 35人 死 亡 ● 110人
転 入 ● 105人 転 出 ● 111人
市民生活部市民課 ☎(22)3211

広報紙・ホームページに…… 有料広告募集中
お問い合わせは、
栗原市広告掲載代理店 **南部屋印刷(株)** ☎22-2131へ

X'mas パーマキャンペーン

期間 12月24日まで

すべてのパーマ料金 **50%off**

※⑤・⑥は40%offになります。

期間中、パーマで来店のお客様「全員」にクリスマスデコレーションケーキをプレゼント!!

(ケーキ取り替え期間) **12月21日~24日**

HPアドレス <http://biyou-hirano.jp/>

★本誌ご持参の方のみキャンペーン適用させていただきます。

薬館店 0228-22-2187

若柳店 0228-32-2241

吉川旭店 0229-23-2667

※市は自主財源確保のために、有料広告を掲載しています。

◎乱丁・落丁・白紙などがありましたらご連絡ください。すぐにお取り替えます。市政情報課 ☎(22)1126

広報くりはら 2012(平成24)年12月1日発行 第155号
 〒987-42293 宮城県栗原市築館薬師一丁目7番1号
 ☎0228(22)1122 フォクス ☎0228(22)0312
 ホームページアドレス <http://www.kuriharacity.jp/>
 電子メール koho@kuriharacity.jp