

栗原の大空に舞い上がる熱気球

3月4日(日)、瀬峰地区を会場に、大学生の熱気球競技全国大会「第18回全日本学生選手権」が開かれました。

栗原市周辺エリアは、地理的条件から気球の高度を高く取ることができ、本州でも最大級の競技会場の一つです。

大会には、県内の大学のほか、佐賀県や奈良県、京都府、茨城県など、全国6大学の熱気球クラブが参加。青く澄み切った栗原の大空を悠々と翔る、操縦技術を競い合っていました。

報告 平成24年度 予算概要..... 2~4

目次

災害関連情報.....5	健康専科.....18~20	生涯学習のひろば.....24
放射能関連情報.....5~7	子育ての輪.....21	情報あれこれ.....25~27
市からのお知らせ.....8~15	環境・衛生ノート.....22	休日急患診療当番医 ほか.....28
話題今くりはら.....16・17	みんなでとしょかん.....23	

あす
みんなで 明日へ

『市民が創る ぐらしたい栗原』の実現に向けて ～みんなで明日へ～

平成24年度 予算概要

総務部財政課 ☎(22) 1115

平成24年第1回栗原市議会定例会〔2月14日(火)～3月8日(木)〕の提案理由の内容を抜粋して、主な事業を掲載しています。
詳しい予算の内容は、別冊「栗原市のお金の出所と使い道」をご覧ください。

全会計で
総額779億300万円

市の仕事を進めるために必要な平成24年度予算が、市議会でも可決されました。

平成24年度予算は、栗原市総合計画の後期基本計画の初年度として、震災からの復旧・復興を新たに追加して予算を編成しており、今後展開する事業の着実な推進を図りながら「市民が創る ぐらしたい栗原」の実現を目指します。

平成17年4月1日に、9町1村が合併して7年が過ぎ、栗原市の初代市長として、「交流と発展夢あふれる栗原」を目指した新市建設計画を尊重しながら、市民と約束したローカルマニフェストを実現するため、まちづくりの基本となる栗原市総合計画基本構想(平成19年度から平成28年度)を策定し、「二日一生活」の思いで、その実現にまい進してきました。

「市民が創る ぐらしたい栗原」をスローガンに策定したこの構想は、平成23年度で5年間の前期基本計画が終わることから、前期計画の達成状況を検証しながら、この間に発生した「平成20年岩手・宮城内陸地震」と「東日本大震災」の二度の大災害からの復旧・復興を新たな将来像として加え、平成28年度までの5年間の後期基本計画を策定しました。

平成24年度予算については、栗原市総合計画の後期基本計画の初年度となることから、今後展開する事業の必要性、緊急性について精査するとともに、継続する事業についてもその効果を検証し、栗原市総合計画に基づく「市民が創る ぐらしたい栗原」を実現するために予算を編成しました。

■各会計予算概要

会計名	本年度予算額	前年度予算額	比較	伸び率
一般会計	424億2,000万円	413億3,000万円	10億9,000万円	2.6%
特別会計	235億5,300万円	227億8,260万円	7億7,040万円	3.4%
国民健康保険(事業勘定)	91億6,700万円	91億4,950万円	1,750万円	0.2%
介護保険	79億8,800万円	77億5,950万円	2億2,850万円	2.9%
後期高齢者医療	9億500万円	8億5,360万円	5,140万円	6.0%
下水道事業	27億8,300万円	29億600万円	△1億2,300万円	△4.2%
農業集落排水事業	2億9,100万円	2億3,400万円	5,700万円	24.4%
合併処理浄化槽事業	3億8,400万円	3億6,600万円	1,800万円	4.9%
簡易水道事業	15億9,000万円	10億6,700万円	5億2,300万円	49.0%
診療所	4億4,500万円	4億4,700万円	△200万円	△0.4%
水道事業会計	22億4,100万円	20億4,300万円	1億9,800万円	9.7%
病院事業会計	96億8,900万円	89億6,600万円	7億2,300万円	8.1%
合計	779億300万円	751億2,160万円	27億8,140万円	3.7%

※水道事業会計、病院事業会計は収益的支出及び資本的支出額を記載しています

『恵まれた自然に包まれた、質の高い暮らしのまち』を創るために

総務費 地上デジタル放送対策としてテレビ共同受信施設整備に対する補助。

携帯電話の不感地域対策として花山地区への携帯電話基地局整備
衛生費 一般住宅の太陽光発電システム設置に対する市独自の補助。
エコキュートなどの住宅用省エネルギー機器の導入に対する補助。



▲太陽光発電システムの普及を進めます

土木費 栗原中央西線や栗原北上線などの市道整備。
木造住宅耐震診断や耐震改修工事への助成



▲高規格救急車を北分署に配置

家具転倒防止器具の取付事業など、安全・安心なまちづくりの推進。橋梁の耐震補強や橋梁点検による長寿命化の取り組み。
消防費 高規格救急車の更新整備。
消防救急無線のデジタル化に向けた取り組み。
6月14日を「栗原市防災の日」と定め、全市をあげての防災訓練や防災講演会などを実施。

二度の震災の体験を踏まえて地域防災計画などの見直し。

『豊かな感性と生きる力を育むまち』を創るために

教育費 学校再編に向けた(仮称)金成小中一貫校の建設、岩ヶ崎小学校、若柳小学校、若柳幼稚園の改修。
東日本大震災で大きな被害を受けた志波姫小学校校舎および体育館の改築。
若柳中学校の敷地整



▲(仮称)金成小中一貫校の完成イメージ図

小中学生を対象とした一次救命処置の指導事業の実施。

備、23年度からの繰越事業となる鷺沢小学校体育館の改修および築館中学校プールの改築。「目指せ日本一」や「やっつたね 日本一」事業の実施。
家庭・地域・学校の連携による協働教育推進事業の実施。

『健康や生活に不安がなく、優しさと思いやりに満ちたまち』を創るために

衛生費 小児用肺炎球菌・ヒブワクチン・子宮頸がんワクチンの予防接種費用の全額助成。
妊婦歯科健診の実施。
健診事業の受診率向上のための大腸がん検診検体容器郵送受付や肺がんCT検査事業の実施。

高齢者インフルエンザ予防接種事業における個人負担の軽減。
自殺予防相談窓口、多重債務相談電話の設置および運営。
医師の招聘や看護師の確保のため、市独自の修学資金の貸付と地域医療整備基金の積み



▲ひとり暮らし高齢者世帯などに配布予定の救急安心キット

民生費 中学生までの入院および通院医療費の自己負担分の助成。
保育所に同一家庭から同時入所した場合の2人目以降の保育料無料化の継続。
一人暮らし高齢者などを互いに支え合うために、万が一の救急に備える救急安心キット事業の実施。
緊急一時的に保育が必要な幼児の一時保育事業の実施。
小学校の放課後などにおける学童保育を市内全地区15カ所で行う

『地域の特性を活かした、産業や交流が盛んなまち』を創るために

総務費 慶應義塾大学との連携による、医療・農業・環境・情報通信などの先端技術を活用し、市民の安全・安心な生活を守るための総合的な仕組みを構築する「グリーン社会ICTライフインフラ」のプロジェクトとしての研究事業の実施。
農林水産業費 栗原ブランドの確立とインターネットや通信販売を活用したダイレクトマーケティングの推進。
中山間地域等直接支払交付金事業、農地・水保全管理支払交付金事業、環境保全型農業直接支援対策事業の実施。
転作田を活用した農作物の作付推進を図る農業改革支援事業の実施。
担い手組織や新規就農者を支援する園芸振興品目導入事業の継続。
担い手の経営規模拡大を図る農地集積支援事業の実施。
農業・農村体験事業を促進支援するグリーンツーリズム促進事業の拡充。
茂洋産子の市内保留および導入助成や優良肥育素牛保留対策の助成。
植林や下刈り、流通販路拡大の経費補助を行う森林(もり)づくり支援事業の実施。
間伐材の利用促進などを図るためのペレットストーブ購入に対する補助。



▲森林資源の有効活用を図るペレットストーブ

商工費 新規卒業者などの雇用拡大のための「雇用拡大奨励金」の交付。

市内への企業誘致や事業所および工場の増設などを促進するための企業立地促進奨励金に加え、企業立地投資奨励金の交付。
安定的な雇用を確保し、産業拠点の形成を図るための第2大林農工団地および三峰工業団地の整備に向けた取り組み。
既存企業間や異業種間の交流、産学官連携による地域の技術力や生産力を高めるための支援を行う栗原市ものづくり活性化事業の実施。
商店街の空き店舗利用者に対する改装費や賃借料の補助。
市内企業が大学などと連携して行う新製品開発研究などの経費に対する補助。
荒砥沢ダムと冷沢崩落地ビューポイントの整備に向けた取り組み。

『市民がまちづくりを楽しめるまち』を創るために

総務費 コミュニティ組織一括交付金事業による住民自治活動への助成。
地域集会所の新築や改築などに対する補助。
市役所本庁舎の増築および改修。
東日本大震災で被災した高清水総合支所、瀬峰総合支所および志波姫総合支所の新築・増築。

市税や使用料などのコンビニ収納サービスの実施。
総合支所から離れている地区で、住民票などを郵便局で発行できる窓口交付サービス事業の実施。
商工費 訪問販売や通信販売、電話勧誘販売などの相談業務を行う消費者生活相談員の設置。



▲被災のため、一時的に移転した高清水総合支所

『震災からの復興を成し遂げ、発展していくまち』を創るために

総務費 自主防災組織などの初動備品や備蓄品および配備品などを保管する施設の整備に対する補助。
民生費 東日本大震災で被災した小規模企業者の施設や畜産および園芸施設の復旧費用に対する補助。
米や大豆などの農産物および土壌と堆肥の放射能検査の実施。
放射能汚染状況の調査

なおおよび放射能低減のための除染事業の実施。
原子力災害に対する市民の健康不安を払拭するための健康影響調査の実施。
消防費 不測の災害に備え、食料品および飲料水などの災害時非常用品や燃料の備蓄。
災害復旧費 志波姫小学校校舎および体育館の改築。
市民生活の再建支援



▲放射線量の高い場所の除染作業

のための災害公営住宅の建設。

除染に向けた取り組み

各地区で除染対策協議会を開催

市では、放射性物質の除染対策を進めるため、除染対策協議会を各地区に設立し、3月21日から3月27日までに、地区ごとに第1回目の会議を開催しました。

方々からさまざまな意見をいただきました。今後、市では、各地区の除染対策協議会と連携しながら、除染対策を進めていきます。

問 総務部危機管理室 電話(22)1149

除染対策協議会は、各地区の行政区域長、自治会長、自主防災組織の代表者や学校関係者、保護者などで構成し、放射性物質の除染対策を推進する組織です。第1回目の会議では、市が3月末に定めた「栗原市除染実施計画(第1版)」の内容を市から説明し、出席者の



▲3月21日に開催された栗原地区除染対策協議会の様子

東日本大震災 災害関連情報

災害義援金の受付期間を延長

東日本大震災が発生して以来、市内外の皆さんの温かいご支援に心より感謝いたします。市では引き続き、義援金の受け付けを行ってまいりますので、皆さんのご協力をお願いいたします。

- 受付期間 9月28日(金)まで
● 振り込みの場合 (口座名) 栗原市災害対策本部 栗原市長 佐藤勇

- (1) 七十七銀行築館支店 普通 5409179
(2) 仙台銀行築館支店 普通 4898981
※全国の地方銀行窓口での振込手数料は無料です (ATM・インターネットでは振込手数料がかかります)

- 現金書留郵便の場合 送付先 〒987-1229 3 宮城県栗原市築館薬師一丁目7番1号 栗原市災害対策本部 (社会福祉課扱い) ※郵送料は無料です

持参の場合

市役所1階社会福祉課 義援金は、市や福祉団体代表などで構成する義援金配分委員会により、被災者に公平に配分しています

災害義援金の受付状況 (3月23日現在) 215件 28,493,204円

問 市民生活部社会福祉課 電話(22)1340

栗原市自主防災組織 災害用備品発電機等交付式 自主防災組織へ災害用備品や発電機などを配布しました

3月21日(水)~27日(火)/築館総合支所ほか

自主防災組織の活動において、災害発生時に自主避難者を収容した避難所や集会所などでは、照明の確保、情報収集機器や冷暖房器具などの電源を確保する必要があります。市では市内全ての自主防災組織に対して発電機、投光器およびコードリールを配布しました。

また、8月に配布した災害備蓄用物資の追加として、今回は毛布、歯ブラシ、ひげそり、石鹸およびトイレトーパーなどが一組となった衛生セットや、台所用のスポンジ、タオル、ティッシュおよびゴム手袋などの生活用品セットとLED懐中電灯も配布しました。



▲築館総合支所で行った交付式

放射能関連情報

問 総務部危機管理室 ☎(22) 1149

空間放射線量および放射性物質の測定結果をお知らせします。

〔空間放射線量〕

市内5消防施設、保育所、幼稚園、小・中学校72施設。

※下表のとおり

〔放射性物質〕

学校給食などの使用食材、堆肥、水道水。
※6ページ下段、7ページ上段のとおり

学校給食などの使用食材や水道水中の放射性物質は、すべて不検出で、安全を確認しました。

また、市内3つの有機センターで堆肥の放射性物質を測定した結果、すべて国が定めた暫定許容値を下回りました。しかし、数値が暫定許容値に近い堆肥もあるため、販売を自粛するとともに、販売に向け、引き続き測定してまいります。

◆ 空間放射線量の測定結果 ◆

(単位：マイクロシーベルト／時)

◇各消防施設の測定結果

(測定日：3月7日～20日)

	消防本部		東分署		栗駒分署		南出張所		西出張所	
	50cm	1m	50cm	1m	50cm	1m	50cm	1m	50cm	1m
地上から	50cm	1m	50cm	1m	50cm	1m	50cm	1m	50cm	1m
最大値	0.11	0.10	0.11	0.09	0.17	0.16	0.10	0.09	0.16	0.13
最小値	0.07	0.06	0.06	0.04	0.12	0.12	0.06	0.06	0.10	0.09
平均値	0.09	0.08	0.08	0.07	0.15	0.14	0.08	0.08	0.13	0.12

◇保育所、幼稚園、小・中学校の測定結果

(測定日：3月19日～21日 測定場所：校庭、園庭)

施設名	測定値		施設名	測定値		施設名	測定値		施設名	測定値	
	50cm	1m		50cm	1m		50cm	1m		50cm	1m
築館中学校	0.08	0.10	畑岡小学校	0.05	0.06	津久毛小学校	0.08	0.08	一迫幼稚園	0.12	0.10
若柳中学校	0.08	0.08	岩ヶ崎小学校	0.20	0.20	志波姫小学校	0.09	0.08	金田幼稚園	0.16	0.17
栗駒中学校	0.14	0.16	尾松小学校	0.20	0.17	花山小学校	0.12	0.10	瀬峰幼稚園	0.07	0.08
高清水中学校	0.10	0.10	文字小学校	0.11	0.13	築館幼稚園	0.06	0.05	鶯沢幼稚園	※	0.19 0.15
一迫中学校	0.08	0.07	栗駒小学校	0.26	0.25	玉沢幼稚園	0.09	0.07	金成幼稚園	※	0.11 0.09
瀬峰中学校	0.07	0.07	宝来小学校	0.14	0.13	宮野幼稚園	0.09	0.08	ふたば幼稚園	0.08	0.09
鶯沢中学校	0.27	0.25	鳥矢崎小学校	0.34	0.29	富野幼稚園	0.07	0.08	花山幼稚園	0.16	0.16
金成中学校	0.09	0.08	高清水小学校	0.08	0.07	若柳幼稚園	0.07	0.07	築館東保育所	0.08	0.07
志波姫中学校	0.09	0.08	一迫小学校	0.08	0.09	有賀幼稚園	0.12	0.10	築館西保育所	0.06	0.08
花山中学校	0.14	0.14	金田小学校	0.20	0.18	大岡幼稚園	0.09	0.07	築館北保育所	0.08	0.06
築館小学校	0.06	0.08	長崎小学校	0.24	0.23	畑岡幼稚園	0.08	0.06	若柳川北保育所	0.07	0.07
玉沢小学校	0.10	0.10	姫松小学校	0.11	0.10	岩ヶ崎幼稚園	0.19	0.16	若柳川南保育所	0.07	0.06
宮野小学校	0.07	0.05	瀬峰小学校	0.06	0.06	尾松幼稚園	0.14	0.15	栗駒岩ヶ崎保育所	0.18	0.17
富野小学校	0.08	0.09	鶯沢小学校	0.13	0.13	文字幼稚園	0.20	0.18	栗駒中野保育所	0.19	0.19
若柳小学校	0.08	0.08	沢辺小学校	0.08	0.08	栗駒幼稚園	0.15	0.15	一迫保育所	0.11	0.11
大目小学校	0.08	0.06	金成小学校	0.15	0.14	宝来幼稚園	0.11	0.12	瀬峰保育所	0.08	0.08
有賀小学校	0.11	0.12	萩野小学校	0.28	0.28	鳥矢崎幼稚園	0.18	0.16	金成萩野保育所	0.28	0.28
大岡小学校	0.12	0.10	萩野第二小学校	0.29	0.28	高清水幼稚園	※	0.09 0.07	志波姫保育所	0.09	0.10

※高清水幼稚園、鶯沢幼稚園、金成幼稚園は幼保一元化施設のため、保育所施設には掲載していません

※測定値については、放射性物質対処措置法に基づく測定表記(50cm、1m)で掲載していますので、地表の測定値については、学校だよりや市ホームページで確認してください

◆ 放射性物質の測定結果 ◆

◇学校などの給食使用食材の測定結果 (単位：ベクレル/kg)

測定日	測定施設	食 材		完成調理品	
		放射性ヨウ素	放射性セシウム	放射性ヨウ素	放射性セシウム
3月1日～14日	市内全24施設	不検出	不検出	不検出	不検出

※検出限界：10ベクレル/kg(10ベクレル/kg未満は「不検出」と表示されます)

※完成調理品：主食、主菜、副菜、牛乳など当日の給食をすべて混合したものを測定しています ※おおむね2週間に1回測定しています

◇水道水の測定結果

(単位：ベクレル/kg)

採取日	採水場所(地区)	測定値		指標値	
		放射性ヨウ素	放射性セシウム	放射性ヨウ素	放射性セシウム
3月7日	【若柳】新山浄水場 【高清水】大崎広域水道麓山浄水場高清水系統 【瀬峰】大崎広域水道麓山浄水場瀬峰系統 【金成】沢辺浄水場、姉齒浄水場、金流浄水場、新清水浄水場、畑浄水場、赤児浄水場	不検出	不検出	300 ^{※1} ^{※2} (乳児100)	200 ^{※1}
3月14日	【築館】新田浄水場 【鶯沢】新橋浄水場、宿川原浄水場、荒町浄水場	不検出	不検出		

※1 原子力安全委員会が定めた飲食物摂取制限に関する指標値です ※2 食品衛生法に基づく乳児の飲用にに関する暫定的な指標値です ※3 月に測定を実施したものであるため、指標値はその時点の内容で記載しています

◇浄水発生土の測定結果

(単位：ベクレル/kg)

採取日	採取場所(地区)	測定値	
		放射性ヨウ素	放射性セシウム
3月7日	【築館】新田浄水場	不検出	34

※浄水発生土は、国の原子力対策本部の指導により、適切に処理・処分しています

◇下水汚泥の測定結果

(単位：ベクレル/kg)

採取日	採取場所	測定値	
		放射性ヨウ素	放射性セシウム
3月6日	鶯沢浄化センター	不検出	41
	瀬峰高清水浄化センター	不検出	88
3月7日	花山浄化センター	不検出	52

※肥料原料として利用する下水汚泥の基準は、放射性セシウム200ベクレル/kg以下です

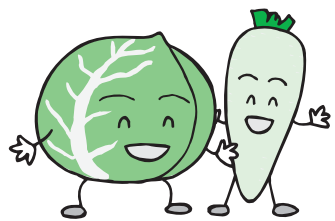
◇堆肥の測定結果

各有機センターから2検体を採取して検査したところ、すべての堆肥が国で定めた暫定許容値を下回りましたが、暫定許容値に近い堆肥もあるため、市では堆肥販売の自粛を継続しています。

(単位：ベクレル/kg)

採取日	採取場所	品 目	放射性セシウム	
			測定値	暫定許容値
3月5日	築館有機肥料センター	1次発酵	217.6	400
		2次発酵	377.0	
	栗駒有機センター	1次発酵(入口)	44.8	
		1次発酵(出口)	78.7	
	金成有機センター	1次発酵	138.1	
		2次発酵	182.6	

※堆肥販売に向け、1次発酵槽の入口と出口および2次発酵槽と細かく調査しています



食品などの放射性物質測定を開始

「食品や農産物の放射線測定ができないか」などの安心を求める声に答えるため、「持ち込みによる食品や農産物の放射性物質の測定」を開始します。

申請できる人 市民および市内に在住、在勤、在学している方

申請期間 4月10日(火)から当分の間

※土・日曜日、祝日を除く

申請方法 測定は予約制です

平日の午前9時から午後5時まで問い合わせ先

に電話で予約してください

測定開始日 4月中旬から開始します

予約の際に日程を調整します

測定場所 ふるさとセンター(市役所本庁舎前)

測定品目 飲用水(井戸水、湧き水など)、牛乳および乳製品、乳児用食品、一般食品(野菜、果物類、穀類、肉卵魚、その他)

※1世帯につき2品の測定とし、3品目以降は、2品目の結果通知後に日程調整の上、測定します

測定方法

① 飲用水、牛乳などの液体の場合

② 水道で3回程度すすいだペットボトルに入れて持参してください

③ 果実は、洗って皮をむき、種を取った状態で持参してください

④ 野菜は、洗って皮をむき、加熱前の状態にしてください

測定結果 測定日の翌日以降に郵送します。

問 総務部危機管理室 ☎(22) 1149
ファクス(22) 1156

下水道

水洗化・排水設備工事の補助制度

☎ 上下水道部下水道課 (42) 1133

公共下水道などの処理区域にお住まいの皆さんに、一日も早く水洗化にしたい、ため、水洗便所への改造や、それに伴う排水設備工事費用の負担を軽減できるように、次の2つの補助制度を設けています。詳しくは、問い合わせください。

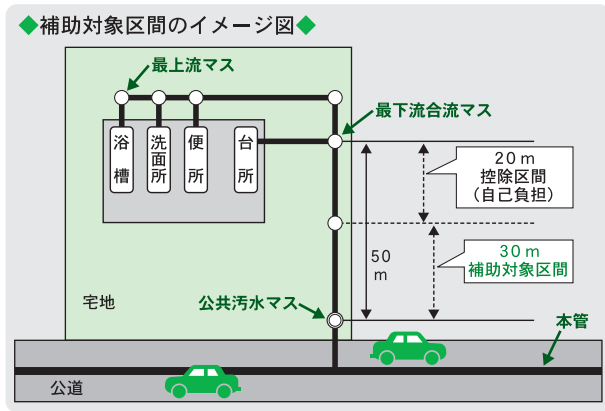
水洗便所等改造資金利子補給制度

- 事業の概要
 - 水洗便所への改造や、それに伴う排水設備工事などの資金を、市が指定する金融機関から融資を受けた場合に限り、市がその利子分を支払います
- 融資対象者
 - 供用開始となった、処理区域内での新築や、排水設備などの改造をする建築物の所有者、または占有者
- 融資の条件
 - ① 市税や公共下水道などの分担金、水道料金を滞納していない
- 融資方法
 - ① 融資を受けた金融機関の返済方法により返済
 - ② 返済期間のうち5年間で、市が年利3%までの利子を金融機関へ支払います
- 申請方法
 - 市が指定する工事店に、排水設備工事を依頼する際に申し込みください
- 返済方法
 - ① 融資を受けた金融機関の返済方法により返済
 - ② 返済期間のうち5年間で、市が年利3%までの利子を金融機関へ支払います

排水設備設置工事費補助金

☎ 下水道部下水道課 (42) 1133

- 事業の概要
 - 公共下水道および農業集落排水の排水設備工事をする方に、一定の条件に基づき、工事費の一部を市が補助します
- 対象区域など
 - ☐ 供用開始告示区域
 - ☐ 個人が所有する一般住宅や店舗付住宅
- 補助対象区間
 - 公共汚水マスから宅内排水設備の最下流合流マスまでの区間が20m※を超える部分(ただし、1mに満たない区間がある場合は、その区間を切り捨てます)
- 補助金額
 - 補助対象区間1m当たり上限3,000円とし、補助金の限度額は10万円までとします
- 申請方法
 - 市が指定する工事店に、排水設備工事を依頼する際に、申し出ください



- 申請方法
 - 「排水設備等計画確認申請書」と同時に、指定工事店が代行申請します

産業

新製品創出支援事業費補助金

☎ 産業経済部産業戦略課 (22) 1220

市は、市内における産業の育成や発展と雇用の拡大を図るため、事業者が大学などと連携して行う新製品の研究開発や実用化を支援します。詳しくは、問い合わせください。

- 補助対象者
 - 市内に事業所を置き、市内で引き続き1年以上、事業を営む法人や団体であつて、「大学など」と連携して新製品を研究開発し、自ら製造または販売しようとする事業者(市税滞納者などは除く)
- 補助対象経費
 - 大学などと連携して行う新製品創出に必要となる経費
- 補助金額
 - 補助対象経費の総額の2分の1以内(補助上限額500万円)
- 申請方法
 - 申請書類に必要書類を添えて、産業戦略課に直接提出してください
- 申請書類
 - ※申請書類は、産業戦略課に備え付けているほか、市ホームページからダウンロードできます
- 申請期限
 - 5月15日(火)午後5時必着
- 審査
 - ※申請された事業について、審査会で事業内容を審査し、交付の可否を決定します
- 申請者
 - ※申請者には、審査会で事業内容を説明していただきます

下水道

浄化槽設置事業

浄化槽で水洗化を！
平成24年度申請受付中

☎ 上下水道部下水道課 (42) 1133

生活環境の保全と地域公衆衛生の向上を図るため、下水道、農業集落排水および浄化槽による汚水処理事業を推進しています。お住まいの地域で対象となる事業が異なりますので、浄化槽の設置を希望する場合は、事前に問い合わせください。

市設置型浄化槽事業

- 事業の概要
 - 市が浄化槽を設置し、維持管理(保守点検、清掃、法定検査および修繕)を行います
- 対象区域
 - 下水道事業や農業集落排水事業が計画されていない区域
- 使用者の負担
 - 受益者分担金と使用料は使用者の負担となります
 - ☐ 受益者分担金
 - ・ 10人槽まで 18万円
 - ・ 11人槽以上 標準的な工事に要する費用の額に基づき、市長が定める額
- 使用料
 - 使用した水道使用料

◆使用料算定額◆

区分	排出汚水量	金額
基本使用料	10m ³ まで	1,890円
	10m ³ を超え20m ³ まで	1m ³ につき 199円
超過使用料	20m ³ を超え50m ³ まで	1m ³ につき 210円
	50m ³ を超え200m ³ まで	1m ³ につき 231円
	200m ³ を超えるもの	1m ³ につき 241円



- 個人設置型浄化槽事業
 - 個人で浄化槽を設置する場合に市が補助金を交付し、設置後の維持管理は個人(浄化槽管理者)が行います
- 事業の概要
 - 個人で浄化槽を設置する場合に市が補助金を交付し、設置後の維持管理は個人(浄化槽管理者)が行います

◆人槽別補助金限度額◆

人槽区分	限度額
5人槽	285,000円
7人槽	360,000円
10人槽	477,000円
11人槽以上	市長が別に定める額

- 対象区域
 - 下水道の全体計画区域内であつて、当分の間下水道が整備されない区域
- 使用者の負担
 - 設置費用と設置後の維持管理費用は使用者の負担となります
- 申請期限
 - 12月28日(金)
- 申請方法
 - ※申請方法など詳しくは、問い合わせください

医療保険

国民健康保険

進学や就職などによる医療保険の異動届は14日以内に

☎ 市民生活部健康推進課 (22) 0370

市内に住所のある方で、勤務先の医療保険(健康保険や共済組合など)に加入している方以外は、すべて国民健康保険(国保)に加入しなければなりません。4月の異動などで、国保からほかの医療保険に変わる場合、または、ほかの医療保険から国保に変わる場合は、保険証を確認の上、忘れずに14日以内に届け出をしてください。

- 届け出が遅れた場合
 - ☐ 国保加入の届け出が遅れ、保険証がない間の医療費は、全額自己負担になります
 - ☐ 勤務先の医療保険に加入して、国保の脱退手続きが遅れると、余計な国保税を支払うことになります
- 届け出に必要なもの
 - ☐ 会社を退職したとき
 - 印鑑、離職した証明書など(勤務中の保険証の記号番号や扶養者名・退職月日などが記載されたもの)
 - ☐ 会社の保険などから扶養が外れたとき
 - 印鑑、扶養認定取消証明書など
 - ☐ 勤務先の保険に加入したとき
 - 印鑑、勤務先の保険証
 - ☐ 大学などに進学した場合は、住所を移しても親元(前の住所地)の国保に加入できる制度もあります
- 必要な届け出など詳しくは、問い合わせください

後期高齢者医療制度

☎ 市民生活部健康推進課 ☎(22) 0370

保険料率・限度額の改正

後期高齢者医療保険料を決める保険料率は、各都道府県の広域連合で2年ごとに見直しが行われます。今回の改正により、宮城県の平成24年・25年度の保険料率は、下記のとおりとなります。また、年間保険料額の上限(限度額)も引き上げられました。詳しくは、7月中旬に送付する後期高齢者医療保険料額決定通知書で確認してください。



改正内容

◆ 平成22年・23年度 ◆			◆ 平成24年・25年度 ◆		
保険料率	均等割額	40,020円	改正後	均等割額	40,920円
	所得割率	7.32%		所得割率	8.30%
限度額		500,000円	限度額		550,000円

保険料の決め方

宮城県における保険料(年額) 100円未満切り捨て

$$\text{年間保険料 (限度額 55万円)} = \text{均等割額 40,920円 (被保険者1人当たり)} + \text{所得割額 (総所得金額から基礎控除額(33万円)を除いた額 × 所得割率 8.30\%)}$$

※前年中の所得などが一定の条件に該当する場合には、保険料が軽減される制度があります

平成24年度保険料の納付が始まります

2月に「年金引き」による納付をした方

4月、6月、8月の年金支給月については、仮徴収として2月と同額の保険料が「年金引き」されます。7月に前年中の所得が確定して保険料が決定した後、決定した保険料額と納めていただいた仮徴収額との差額を、10月、12月、2月の年金から3回に分けて、納めていただきます。

2月に「年金引き」による納付がなかった方

7月に平成24年度保険料額の決定通知で、納付額と納付方法をお知らせします。※2月に「年金引き」による納付がなくても、平成23年度中に年齢到達などで制度に加入した方の場合、4月、6月、8月のいずれかの月から「年金引き」による納付となる可能性があります。※個別の事情により、例外もあります

平成24年度保険料額は、7月に広域連合で決定します。なお、被保険者の皆さんには、7月中旬にお知らせする予定です。



税

住宅の改修で固定資産税が減額されます

減額対象床面積の上限

☎ 総務部税務課 ☎(22) 1121

住宅の耐震改修、バリアフリー改修および省エネ改修で一定の要件を満たした場合、固定資産税の一部を減額します。詳しくは、問い合わせください。

耐震改修

●要件
次の要件を満たす耐震改修工事を行った場合、改修家屋分の固定資産税の2分の1を減額します。

●減額期間
昭和57年1月1日以前に建てられた住宅を、現在の耐震基準に適合させる改修工事が、1戸当たり30万円以上の住宅

●減額期間
平成22年～24年までの住宅改修は、完了した年の翌年度から2年間
平成25年～27年までの住宅改修は、完了した年の翌年度のみ1年間



税

固定資産の縦覧・閲覧で資産の確認を(期間中は手数料無料)

☎ 総務部税務課 ☎(22) 1121

平成24年度の土地・家屋価格等縦覧帳簿の縦覧と、固定資産課税台帳の閲覧が始まります。

縦覧とは...

納税者が、ほかの土地や家屋との比較を通じて、自己の土地や家屋の評価が適正かどうか判断することが出来ます。

縦覧とは...

課税前に自身が所有する固定資産の課税台帳の評価額などを見ていただく制度です。また、借地・借家人についても閲覧することが出来ます。



縦覧・閲覧の期間中は、手数料が無料です

- 縦覧・閲覧できる方
 - ☐ 納税義務者本人
 - ☐ 納税義務者の代理人 ※委任状が必要
 - ☐ 納税管理人など
- 縦覧・閲覧に必要なもの
 - ☐ 運転免許証や健康保険証などの本人を認めるもの
 - ※借地・借家人の場合は、賃貸借契約書なども必要
- 縦覧・閲覧期間
 - ☐ 縦覧・閲覧場所
 - ☐ 総務部税務課
 - ☐ 各総合支所市民サービス課
 - ☐ 縦覧・閲覧期間
 - 4月2日(月) ～ 5月31日(木)
 - 午前8時30分 ～ 午後5時15分
 - ※土・日曜日、祝日を除く
- 縦覧・閲覧場所
 - ☐ 総務部税務課
 - ☐ 各総合支所市民サービス課

救急

上級救命講習受講者募集

あなたも応急手当を学びませんか？

消防本部警防課 ☎(22) 8510

上級救命講習は、高度な救命技能の習得を希望する方を対象とした8時間の講習です。普通救命講習(3時間)で行う成人に対する救命処置に加え、乳児から小児までの救命処置およびケガや骨折に対する応急手当、傷病者管理法なども習得できます。

日時 5月26日(土)

午前9時～午後5時

場所 市消防本部3階

大会議室

対象 市内に在住、在勤、在学の方

定員 30人(先着順)

受講料 無料

申し込み 問い合わせ

先に、電話で申し込みください

※受講者には、修了証を交付します



普通救命講習

日時 毎月第3日曜日

午前9時～正午

場所 市消防本部3階

大会議室

内容 心肺蘇生法(人工呼吸と心臓マッサージ)、AED(自動体外式除細動器)を使用した除細動(電気ショック)および止血法などの応急手当

対象 市内に在住、在勤、在学の方

受講料 無料

申し込み 講習日の7日前までに、問い合わせ先に、電話で申し込みください

森林

山火事を防ぎ自然を守りましょう

各総合支所市民サービス課 ☎(22) 1135

春先は空気が乾燥し、火災が発生しやすい季節です。また、ハイキングや山菜採りなど、山へ入りする機会が多い時期でもあります。山火事の原因は、たき火、タバコなどの不始末によるものが多く、週末や休日における発生が多くなっています。森林は、木材としての資源にとどまらず、地球温暖化を抑制するなど、環境を守る大事な役割を担っています。一度焼失すると、回復には長い年月と多大な労力を要しますので、みんなで山火事を防ぎ、大切な自然を守りましょう。



森林

森林の所有者届出制度の開始

各総合支所市民サービス課 ☎(22) 1135

平成23年4月の森林法改正に伴い、今年4月以降に森林の土地所有者となった方は、取得した土地のある市町村長に届出が義務付けられました。詳しくは、問い合わせください。

届出者 個人や法人を問わず、売買や相続などにより森林の土地を新たに取得した方

※面積に関わらず届出が必要

届出期限 土地の所有者となった日から90日以内

※契約日を含む

届出方法 農林振興課、または各総合支所市民サービス課に備え付けの届出書に、必要書類を添えて提出してください

都市計画

都市計画情報マップの閲覧

建設部都市計画課 ☎(22) 1154

4月から市ホームページの「栗原市わが街ガイド」に、新たに都市計画情報マップを掲載しました。都市計画情報マップは、都市計画(都市計画区域、都市計画用途地域、都市計画道路、建ぺい率および容積率など)に関する情報を確認することができます。なお、市の都市計画に関して証明するものではありませんので、参考図としてご利用ください。

※画面上でクリックした地点の情報が表示されます(都市計画区域内のみ)

※確認したい土地が区域の境などで、判断が難しい場合など、不明な点については問い合わせください

【栗原市わが街ガイド】 URL http://www2.wagamachi-guide.com/kurihara/

市民農園

瀬峰貸し農園利用者募集

瀬峰総合支所市民サービス課 ☎(38) 2114

場所 瀬峰新下藤沢地内(築館警察署瀬峰駐在所の裏) 募集区画(46区画中) 9区画 ※先着順

面積 1区画 30㎡

利用料 1区画 年間1,000円

※利用は原則1区画

※光熱水費は、別途300円(年間)を負担いただきます

貸付期間 1年(こと更新(4月～平成25年3月))

付属設備 駐車場、管理棟、農機具庫、堆肥舎

※農機具の貸し出しや、堆肥を利用することができます

利用申請方法 瀬峰総合支所市民サービス課に備え付けの申請書に、必要事項を記入および押印の上、申請してください

※利用者は、共用部分(区画外)の草刈などを行う管理組合(会費有り)に加入していただきます

交通安全

平成24年

春の交通安全

県民総ぐるみ運動

4月6日(金)～15日(日)10日間

市では、複雑多様化する災害に対応するため、平成19年度より、7施設ある消防署および分署を5施設に再編し、消防力の効率的な運用と救急体制の充実を図っています。消防施設再編の最終事業となる、栗原消防署栗駒分署と鶯沢分署が統合し、4月1日(日)から新たに「栗原消防署北分署」としてスタートします。これまで、栗駒分署に提出していた届け出や申請書などは、北分署(新所在地)に提出してください。詳しくは、栗原消防署または北分署にお問い合わせください。

所在地



消防

栗原消防署北分署の開署

旧栗駒分署と旧鶯沢分署を統合

消防本部総務課 ☎(22) 1191

栗原消防署 ☎(22) 8511

名称 栗原消防署北分署

所在地 栗原市栗駒中野田町西44番地2

☎(45) 2109

フアクス(45) 2135

配置車両

高規格救急車 1台

消防ポンプ車 1台

水槽付ポンプ車 1台

査察車 1台

観光

みんなで盛り上げよう！

仙台・宮城【伊達な旅】

春キャンペーン

産業経済部田園観光課 ☎(22) 1151

伊達な旅 春キャンペーンとは

春から初夏の宮城県へ観光客を呼び込むため、JR東日本の協力のもとに県内各市町村や各産業会が連携し、主に首都圏から誘客する短期集中型の観光宣伝事業です。

今回の春キャンペーンは「笑顔咲くたび伊達な旅」をキャッチフレーズに宣伝を展開していきます。

キャンペーンの期間と取り組み

実施期間は、4月から6月までの3カ月間で、その期間中に県内各地域で開催されるイベントや祭り、おもてなしなどの春に特化した観光パンフレットの作成、スタンプリ、日帰りバスツアーの実施、旅行会社への売り込みなどを行い、観光客の誘致を行います。

市では、ミズバショウやアヤメ、ユリ、ニッコウキスゲなど花の

何をすればいいの？

市内を訪れた方々に、「また栗原市へ行きたい」と感じてもらえるよう、市民一人一人に「観光」というものを理解していただき、おもてなしの心で観光客を迎えてください。

※イベント内容など、詳しくはホームページで確認してください

URL http://www.sendainiyaido.jp/

運動の基本理念

「交通ルールを守るあなたが守られる」

運動の基本

「子どもと高齢者の交通事故防止」

運動重点目標

- 自転車の安全利用の推進
すべての座席のシートベルトとチャイルドシートの正しい着用の徹底
飲酒運転の根絶

高齢者の道路横断中の事故が多発しています。

明るい服装や反射材を身に付け、交通事故から身を守りましょう。

4月10日(火)は「交通事故死ゼロを目指す日」です。一人一人が交通ルールをきちんと守り、悲惨な交通事故をなくしましょう。



栗原市内の入所式・入園式・入学式 おめでとうございます



名称	日時	名称	日時
保育所(園)		小学校	
築館東保育所	4月7日(土) 午前10時	大岡小学校	4月9日(月) 午前10時30分
築館西保育所	4月7日(土) 午前10時	畑岡小学校	4月10日(火) 午前10時
築館北保育所	4月7日(土) 午前10時	岩ヶ崎小学校	4月9日(月) 午前10時30分
若柳川北保育所	4月7日(土) 午前10時	栗駒南小学校	4月10日(火) 午前10時
若柳川南保育所	4月7日(土) 午前10時	栗駒小学校	4月9日(月) 午前10時30分
栗駒岩ヶ崎保育所	4月7日(土) 午前10時	鳥矢崎小学校	4月9日(月) 午前10時15分
栗駒中野保育所	4月7日(土) 午前10時	高清水小学校	4月10日(火) 午前9時30分
高清水保育園	4月7日(土) 午前10時	一迫小学校	4月9日(月) 午前10時30分
一迫保育所	4月7日(土) 午前10時	姫松小学校	4月9日(月) 午前10時30分
瀬峰保育所	4月7日(土) 午前10時	金田小学校	4月9日(月) 午前10時30分
鶯沢保育所	4月7日(土) 午前10時	長崎小学校	新入生なし
金成保育所	4月7日(土) 午前10時	瀬峰小学校	4月10日(火) 午前9時30分
金成萩野保育所	4月7日(土) 午前9時	鶯沢小学校	4月8日(日) 午後1時30分
志波姫保育所	4月7日(土) 午前10時	沢辺小学校	4月9日(月) 午前10時30分
幼稚園		金成小学校	4月9日(月) 午前10時30分
築館幼稚園	4月11日(水) 午前10時	萩野小学校	4月9日(月) 午前10時
玉沢幼稚園	4月11日(水) 午前10時	萩野第二小学校	4月9日(月) 午前10時30分
宮野幼稚園	4月11日(水) 午前10時	津久毛小学校	4月10日(火) 午前10時
築館聖マリア幼稚園	4月11日(水) 午前10時	志波姫小学校	4月9日(月) 午前10時30分 ※会場：ふたば幼稚園
若柳幼稚園	4月10日(火) 午前10時	花山小学校	4月9日(月) 午前10時
畑岡幼稚園	4月11日(水) 午前10時	築館中学校	4月10日(火) 午前9時30分
よしの幼稚園	4月11日(水) 午前10時	若柳中学校	4月9日(月) 午後2時
岩ヶ崎幼稚園	4月10日(火) 午前10時	栗駒中学校	4月9日(月) 午後1時30分
尾松幼稚園	4月11日(水) 午前10時	高清水中学校	4月9日(月) 午後1時30分 ※会場：高清水体育センター
栗駒幼稚園	4月10日(火) 午前10時	栗原西中学校	4月9日(月) 午後2時
鳥矢崎幼稚園	4月10日(火) 午前10時	瀬峰中学校	4月9日(月) 午後1時30分
高清水幼稚園	4月7日(土) 午前10時	鶯沢中学校	4月9日(月) 午後1時30分
一迫幼稚園	4月10日(火) 午前10時	金成中学校	4月9日(月) 午後1時30分
金田幼稚園	4月10日(火) 午前10時	志波姫中学校	4月9日(月) 午後1時30分
瀬峰幼稚園	4月11日(水) 午前10時	築館高等学校	4月9日(月) 午後1時30分
鶯沢幼稚園	4月7日(土) 午前10時	迫桜高等学校	4月9日(月) 午後1時30分
金成幼稚園	4月7日(土) 午前10時	岩ヶ崎高等学校	4月7日(土) 午後2時
ふたば幼稚園	4月10日(火) 午前10時	一迫商業高等学校	4月9日(月) 午後1時
花山幼稚園	4月10日(火) 午前10時	東北職業能力開発 大学校	4月5日(木) 午前10時 ※場所：エポカ21
小学校		金成支援学校高等部	4月9日(月) 午後1時30分
築館小学校	4月10日(火) 午後1時30分	金成支援学校小・ 中学部	4月9日(月) 午後1時30分
玉沢小学校	4月9日(月) 午前10時		
宮野小学校	4月9日(月) 午後1時		
富野小学校	4月9日(月) 午前10時30分		
若柳小学校	4月9日(月) 午前10時		
大目小学校	4月9日(月) 午前10時		
有賀小学校	4月9日(月) 午前10時30分		

◇時間などが変更になる場合があります。詳しくは、各保育所(園)・幼稚園・学校に問い合わせください。

市からのお知らせ 電話帳

※4月1日から総合支所の体制が変更になりました

- 市役所(代表) ☎(22) 1122
- 築館総合支所 市民サービス課
市民係、福祉係 ☎(22) 1111
産業建設係 ☎(22) 1114
築館・志波姫保健推進室 ☎(22) 1171
築館・志波姫教育センター ☎(23) 1236
- 若柳総合支所 市民サービス課
市民係、福祉係 ☎(32) 2121
産業建設係 ☎(32) 2124
若柳・金成保健推進室 ☎(32) 2126
若柳・金成教育センター ☎(32) 2127
- 栗駒総合支所 市民サービス課
市民係、福祉係 ☎(45) 2111
産業建設係 ☎(45) 2114
栗駒・鶯沢保健推進室 ☎(45) 2137
栗駒・鶯沢教育センター ☎(45) 2225
- 高清水総合支所 市民サービス課
市民福祉係 ☎(58) 2111
産業建設係 ☎(58) 2113
高清水・瀬峰保健推進室 ☎(58) 2119
- 一迫総合支所 市民サービス課
市民福祉係 ☎(52) 2111
産業建設係 ☎(52) 2114
一迫・花山保健推進室 ☎(52) 2130
一迫・花山教育センター ☎(52) 2115
- 瀬峰総合支所 市民サービス課
市民福祉係 ☎(38) 2111
産業建設係 ☎(38) 2114
瀬峰・高清水教育センター ☎(38) 2127
- 鶯沢総合支所 市民サービス課
市民福祉係 ☎(55) 2111
産業建設係 ☎(55) 2114
- 金成総合支所 市民サービス課
市民福祉係 ☎(42) 1111
産業建設係 ☎(42) 1114
- 志波姫総合支所 市民サービス課
市民福祉係 ☎(25) 3111
産業建設係 ☎(25) 3114
- 花山総合支所 市民サービス課
市民福祉係 ☎(56) 2111
産業建設係 ☎(56) 2114

市営住宅 入居者募集

☎(22) 1153

- 募集する住宅
 - 塚原住宅(若柳) 1戸
 - 古川特定公共賃貸住宅(若柳) 1戸
 - 宿川原特定公共賃貸住宅(鶯沢) 1戸
- 受付期間
4月2日(月)～10日(火)
午前8時30分～午後5時15分
- 申し込み
※土・日曜日、祝日を除く
各総合支所市民サービス課に備え付けの募集要項を確認の上、申し込みください

電話予約による 証明書の時間外交付

☎(22) 3211

- 平日の予約受付時間内に電話で予約をすると、その日の午後7時まで証明書などを受け取れる「電話予約による証明書等時間外交付サービス」を行っています。
- 予約受付日時 月曜日～金曜日
日の午前8時30分～午後5時(年末年始と祝日を除く)
- ※交付時間は、予約した日の午後5時15分～7時
- 予約方法 希望する総合支所市民サービス課に電話予約
- 交付場所 予約をした総合支所市民サービス課
- 予約できる方 市内に住所がある方
- 交付を受ける方 予約した本人
対象となる証明書 予約者本人、または同一世帯に属する方に関する次の証明書
 - ▽住民票関係 住民票の写し、住民票除票、住民票記載事項証明書
 - ▽印鑑登録関係 印鑑登録証明書
※証明を受けられる方の印鑑登録証(カード)を提示してください
 - ▽税関係 納税証明書、課税証明書、所得証明書、資産証明書
※本人以外の資産証明書の交付には、委任状が必要です
 - その他 交付の際に本人確認を行います
本人を確認できる書類(運転免許証などの顔写真付きのもの)を持参してください



窓口 日曜日の窓口開庁日

☎(22) 3211

- ☎(22) 1111
- ☎(42) 1111

●日時・場所

- 4月8日(日) 築館総合支所市民サービス課
午前8時30分～正午
- 4月22日(日) 金成総合支所市民サービス課
午前8時30分～正午

●業務内容 戸籍・住民票・印鑑・税関係の証明書などの交付
※市内どこの地区にお住まいの方でも利用できます

はげまし学園 親と子の集い

☎(22) 1623

4月18日(水)
午前10時40分～11時40分
※利用される方は、事前に申し込みください

- 内容 歌遊び、製作遊び、お話など
- 対象 心身の発達に心配のある幼児と保護者
- 場所 はげまし学園
※随時見学ができます

一緒に遊ぼうよ!

全国高等専門学校第22回プログラミングコンテスト 大関君が第2位

12月22日(木)・23日(金) / 京都府・舞鶴市総合文化会館

□コンピュータープログラミング

大関君が参加したチームが、第2位に輝きました。



一関工業高等専門学校 電子計算機部 1年 大関 啓太 君 (栗駒宝領)

「低炭素杯2012」、「第1回毎日地球未来賞」 日本の森バイオマスネットワークが2つの全国賞を受賞

2月18日(土)・19日(日) / 東京都江東区・東京ビックサイト 2月29日(水) / 大阪府北区・毎日新聞大阪本社

森林資源を活用し、低炭素社会の実現を実践するNPO法人 日本の森バイオマスネットワークが、2つの全国賞を受賞しました。

2月18日(土)・19日(日)に東京都で行われた、低炭素社会実現に向けた活動の日本一を決める「低炭素杯2012」では、最高賞に次ぐ特別賞「東日本大震災被災地域貢献活動賞」を受賞、2月29日(水)には、大阪府で行われた環境問題などへの取り組みを表彰する、毎日新聞社主催「第1回毎日地球未来賞」で、大賞に次ぐ「クボタ賞」を受賞しました。



NPO法人 日本の森バイオマスネットワーク 理事長 佐々木 豊志 さん (栗駒東方区)

第27回調理師養成施設調理技術コンクール全国大会 鈴木さんが出場

2月22日(水)・23日(木) / 東京都豊島区・武蔵野調理師専門学校

□日本料理部門



宮城調理製菓専門学校 2年 鈴木 凱弥 さん (築館地区出身)

第23回読書感想画中央コンクール 佐々木さんが優良賞

2月24日(金) / 東京都千代田区・如水会館

□読書感想画



瀬峰小学校 5年 佐々木 朝海 さん (瀬峰上富)

第16回全国少年少女選抜レスリング選手権大会 木川田君が出場

3月10日(土)・11日(日) / 東京都渋谷区・国立オリンピック記念青少年総合センター

□男子の部 6年生 42kg級



関村道場 木川田 拓美 君 (志波姫熊谷)

第13回くりこま商家のひな祭り 春の訪れを告げるひな人形の彩り

2月19日(日)～3月4日(日) / 栗駒若ヶ崎地区商店街、旧たかひこ

栗駒の春の風物詩のひとつ「くりこま商家のひな祭り」が開かれ、商店街の27カ所に飾られたひな人形が、来場者を出迎えました。

祭りでは、江戸時代に作られた年代物のひな飾りや、栗駒地区オリジナルの「くりこまのつるし飾り」のほか、被災地を元気づけたいと香川県東かがわ市から贈られた7段飾りなど、特色あふれるひな人形たちが、まちを彩りました。



▲来場者は、きらびやかなひな人形の世界にうっとり引き込まれていました

栗駒

長寿100歳 おめでとうございます

市内に住む阿部 たねよさんが100歳を迎えられ、長寿を祝いました。



阿部 たねよ さん 3月14日(水) / 栗駒清水田

花山地区交通死亡事故ゼロ2000日達成 事故ゼロのまちを目指して

3月6日(火) / 花山総合支所

交通死亡事故ゼロ2000日を達成した花山地区に、日頃の活動をたたえて宮城県警察本部交通部長から感謝状が贈られました。

花山地区では平成18年9月10日以降、今年3月3日現在まで、交通死亡事故ゼロが続いています。



▲築館警察署長(左)から感謝状を受け取る花山総合支所長

花山

石尊さまの火伏せ祭り 水かぶりで火防鎮災を祈る

3月11日(日) / 若柳地区武鎗町館

若柳地区武鎗に伝わる「石尊さまの火伏せ祭り」が、2年ぶりに行われました。

震災から1年の日に祭典日を迎えた今年の祭りでは、震災犠牲者へ黙祷をささげた後、腰わらを着けた水かぶりの男たちが集落内を練り歩き、火事が起きないように家々の屋根や軒をめがけ水を掛けていました。



▲いきおいよく水を掛け無火災を祈願しました

若柳

栗原市サッカーの集い 世界と戦う足技を学ぶ

3月10日(土) / 若柳総合体育館

女子サッカー元日本代表の大谷 未央選手や、強豪校の聖和学園高校女子サッカー部の皆さんを講師に迎え、「サッカーの集い」が開かれました。

集いには市内外から約150人が参加し、技術の細かい指導や、講師チームと戦うフットサル交流大会が行われました。

大谷選手から「ボールを良く見る」、「ボールを大事にしながら、隙を狙う」とアドバイスを受けながら、参加者は熱心に技術を学んでいました。

参加者は、貴重な体験に目を輝かせながら「大谷選手の足技が上手かった」、「教わったパスやドリブルを上手に使えるように練習していきたい」と語っていました。

大谷選手(中央)の技を学び取れ!



▲大谷選手(中央)の技を学び取れ!

市内

市長随想 「よりよい教育環境 づくりへの想い...新たに」 平成20年3月に策定しました「栗原市立学校再編計画」に基づき、市内小中学校および幼稚園の再編を推進し、先月には幼稚園2園、小学校4校、中学校2校の閉園・閉校式を執り行いました。 私は、市立幼稚園・小学校・中学校の設置者として、全ての閉校式典に出席してまいりました。幕を閉じることへのそれぞれの想い、寂しさ、切なさなどを肌で感じました。 これまでの良き歴史や伝統をしっかりと受け継いで、今後、地域のコミュニティをどのようになら支えていくか、さらなる飛躍に向けての門出として受け止めるべきではないかと、学校再編の道を選



▲花山中学校で行われた閉校式の様子

栗原市長 佐藤 勇

母子健康手帳交付日

医療機関で妊娠を確認したら、早めに母子健康手帳の交付を受けましょう。

交付日時	交付する総合支所
毎週月曜日 午前9時～正午	各総合支所 ※指定日・指定時間外の交付を希望される場合は、最寄りの保健推進室の保健師か市民生活部健康推進課母子保健担当へ相談ください

- ◎交付日が祝祭日の場合は、翌日の交付となります。
- ◎交付時に妊娠中の生活や栄養、母子保健サービス、子育てなどについて、保健師・栄養士による相談があります。
- ◎お住まいの地区以外で交付を希望する場合は、保健推進室へ相談ください。

乳幼児健康診査

日程などの都合が悪い場合は、お住まいの地区を担当する保健推進室へ気軽に電話ください。

対象地区	場所	種類	対象のお子さん	日程	受付時間
築館、志波姫	築館保健センター	3～4か月児健康診査	平成23年12月生	13日(金)	午後0時30分～ 0時45分
		1歳6か月児健康診査	平成22年9月生	5日(木)	
		2歳児歯科健康診査	平成22年3月生	24日(火)	
		2歳6か月児歯科健康診査	平成21年9月生		
		3歳児健康診査	平成20年9月生	18日(水)	
高清水、一迫、瀬峰、花山	築館保健センター	3～4か月児健康診査	平成23年12月生	13日(金)	
		1歳6か月児健康診査	平成22年9月生	5日(木)	
		2歳児歯科健康診査	平成22年3月生	3日(火)	
		2歳6か月児歯科健康診査	平成21年9月生		
		3歳児健康診査	平成20年9月生	4日(水)	
若柳、栗駒、鶯沢、金成	金成やすらぎセンター	3～4か月児健康診査	平成23年12月生	12日(木)	
		1歳6か月児健康診査	平成22年9月生	19日(木)	
		2歳児歯科健康診査	平成22年3月生	17日(火)	
		2歳6か月児歯科健康診査	平成21年9月生		
		3歳児健康診査	平成20年9月生	11日(水)	

- ◎2か月児、8か月児の乳児一般健診は、母子健康手帳別冊に付いている無料受診券を使って指定の医療機関で受けましょう。
- ※母子健康手帳別冊は、妊娠の届け出や転入などの際に、申請に基づき交付します

平成24年度個別(定期)予防接種を受けられる医療機関

個別(定期)予防接種は、お子さんの体調などを考慮し、かかりつけ医と相談して受けましょう。

集団接種のポリオを除き、下記の指定医療機関で個別に接種してください。個別(定期)予防接種には「三種混合」「麻しん・風しん」「BCG」「日本脳炎」があります。

地区	実施医療機関	BCG	電話番号	実施曜日	地区	実施医療機関	BCG	電話番号	実施曜日	
築館	佐藤内科小児科医院	有	22-3205	火、木曜日	高清水	市立高清水診療所		58-2020	水曜日*1	
	達内科小児科医院		22-2655	水、金曜日*1		一迫	一迫内科クリニック	有	52-2122	月～土曜日
	畑山医院		22-2475	月～土曜日			たまがけ医院		52-5115	月～土曜日
	市立栗原中央病院小児科	有	21-5330	月・木曜日			宮城島クリニック		52-2881	月～土曜日
	市立栗原中央病院内科		21-5330	月～金曜日*2		瀬峰	高橋ハートクリニック		59-2005	月～土曜日
若柳	佐々木内科医院		32-6633	月～土曜日	金成	片山内科胃腸科クリニック		42-1220	月～土曜日	
	氏家医院		32-2328	月～土曜日		沢辺中央医院		42-1171	月・火、木・金曜日	
	阿部内科医院		32-6929	月～土曜日		萩野診療所		44-2005	火、木曜日	
	市立若柳病院		32-2335	月曜日		志波姫	志波姫診療所		25-3133	木曜日
栗駒	岩淵医院		45-2155	月・火、木～土曜日						
	ほそや小児科	有	45-5660	火・水、金曜日						

- *1 日本脳炎は実施しません *2 麻しんおよび風しん第4期のみ実施します
- ※事前に医療機関に予約が必要です
- ※予防接種を実施する時間は医療機関で異なりますので、予約時に確認してください
- ※ポリオ、麻しん・風しん2～4期、三種混合2期(学童)は対象の時期に個別通知をします
- ※上記以外の医療機関で予防接種を希望される場合は、健康推進課または各保健推進室へ問い合わせください

市民生活部健康推進課 各保健推進室



☎(22)0370

築館・志波姫(築館総合支所内) ☎(22)1171
 若柳・金成(若柳総合支所内) ☎(32)2126
 栗駒・鶯沢(栗駒総合支所内) ☎(45)2137
 高清水・瀬峰(高清水総合支所内) ☎(58)2119
 一迫・花山(一迫総合支所内) ☎(52)2130

詳しくは、市民生活部健康推進課または各保健推進室まで、問い合わせください。

住民検診

申し込みされた方は、忘れずに受診しましょう。

地区	日程	内容
築館	10日(火)～17日(火)	生活習慣病予防健診、特定健診、高齢者いきいき健診、胃がん検診、大腸がん検診、結核・肺がん検診、前立腺がん検診、肝炎ウイルス検診、骨粗しょう症検診
志波姫	3日(火)～8日(日)	
金成	23日(月)～25日(水)	乳がん検診
	24日(火)・25日(水)	子宮がん検診(検診車)

献血日程

日程	時間	場所	種類
4日(水)	午前10時～11時30分	宮城県栗原合同庁舎	全血献血 ・200ml ・400ml
	午後1時～4時30分	栗原市役所	
15日(日)	午前10時～午後4時30分	イオンスーパーセンター栗原志波姫店	
28日(土)	午前10時～午後3時	若柳総合体育館	

精神保健相談

市民の方の、心に抱えた不安や悩み、精神疾患について、専門医師などが相談を受けます。申込先に電話で予約してください。

相談内容	日程	時間	場所	申込先
メンタルヘルス相談	10日(火)	午後1時30分～4時30分	市役所相談室(1階西側)	各保健推進室
引きこもり専門相談	18日(水)	午後1時30分～ 4時30分	栗原保健所	栗原保健所 母子・障害班 ☎(22)2118
アルコール等依存症専門相談	26日(木)			

◎精神保健の相談を随時受け付けます。

コーヒーサロン秋桜

ちょっと誰かと話してみたい。悩み事がある人、寂しい人などなたでも結構です。立ち寄って話をしていきます。

日程	時間	場所	問い合わせ先
20日(金)	午前9時30分～ 11時30分	市民活動支援センター	こころの健康サポーターの会 会長 菅原 壽明氏 ☎(45)4297 市民生活部健康推進課

のびのび子育て相談日

心理士が、お子さんの成長発達や育児に関する悩み、お母さんの気分の落ち込みや不安などの相談に応じます。予約制ですので、申込先に電話で予約してください。

日程	時間	場所	申込先
27日(金)	午前10時～午後4時	市役所相談室(1階西側)	各保健推進室 市民生活部健康推進課

10～11か月児育児相談

離乳食もぐもぐ期の相談、生え始めた歯のお手入れの相談、子育てや遊び、子どもの成長発達の相談に応じます。

対象地区	場所	対象のお子さん	日程	受付時間
築館、志波姫	築館保健センター	平成23年5月生	25日(水)	午前9時30分～ 9時45分
高清水、一迫、瀬峰、花山	築館保健センター	平成23年5月生	25日(水)	
若柳、栗駒、金成、鶯沢	金成やすらぎセンター	平成23年5月生	4日(水)	

◎離乳食の食べさせ方の相談を随時受け付けます。

健康 専科

平成24年 4月

骨髄バンク に登録ください

登録日 10日(火)、17日(火)
※事前に予約が必要

受付時間
午前9時30分～
11時30分

受付場所 栗原保健所

☎栗原保健所疾病対策班
☎(22)2117

子育ての輪

4月の子育ての輪



市内にお住まいの方なら、このセンターでも利用できます。妊婦さんや里帰りの方も気軽に遊びに来てください。

子育て支援センター

- 【利用時間】月～金曜日 午前9時～午後5時
【利用時間】午前9時30分～11時30分
●築館 ☎(23) 2525 ●一迫 ☎(52) 3925 ●栗駒 ☎(45) 3263 ※水・金曜日
●若柳 ☎(32) 2176 ●鶯沢 ☎(55) 3178 ●瀬峰 ☎(38) 3204 ※水・金曜日
●高清水 ☎(58) 2350 ●金成 ☎(42) 3251 ●花山 ☎(52) 3925 ※第1・3・5木曜日

Table with columns: 地区 (Area), 日時 (Date/Time), 行事名 (Event Name), 場所 (Venue), 参加費 (Participation Fee). Lists various events like Birthdays, Festivals, and Health Checkups across different districts.

※申し込み期日の記載のない行事は、申し込み不要です

妊婦さんの 歯科健診事業

市民生活部健康推進課 ☎(22) 0370 各保健推進室

4月から、妊婦さんの歯科健診事業を始めます。妊娠中は、ホルモンの変化やつわりなどで、むし歯や歯周病にかかりやすくなる原因になります。

対象者 市内に住所を置く妊婦さん

受診方法 市と契約した歯科医院で、個別に受診してください ※事前予約制

受診料 無料 ※全額市で負担します

平成24年度 「8020(ハチマルニーマル) よい歯のコンクール」募集

市民生活部健康推進課 ☎(22) 0370

生涯、自分の歯でおいしく食べて元気に暮らすことを目的として、80歳で自分の歯を20本以上保つことを目指す、8020運動が、全国的に推進されています。

対象 ①～⑤すべてに当てはまる方 ①6月4日(月)現在、満80歳以上 ②自分の歯が20本以上残っている ③虫歯がない(治療済み可) ④健康状態が良好 ⑤過去に同コンクールで受賞がない

応募方法 住所、氏名

募集先 〒980-0803 仙台市青葉区国分町1丁目5-1 宮城県歯科医師会 「コンクール事務局」 ※歯科医院で、審査に必要な歯の検査を受け、結果を事務局まで送付していただきます ※仙台市での表彰式には、各自で参加いただけます

すこやか子育て支援金 出生・入学祝金を支給します

市民生活部子育て支援課 ☎(22) 2360 各総合支所市民サービス課

市は、少子化対策と保護者の経済的負担を軽減するため、出生時と小学校入学時に「すこやか子育て支援金」を支給します。申請手続きなど詳しくは、問い合わせください。

出生祝金

対象者 次のすべてに該当する保護者 □子どもが生まれる6カ月以上前から、市内に住民登録している保護者

- 支給額 □第1、2子 20,000円 □第3子 50,000円 □第4子 100,000円 □第5子以降 200,000円 ※子どもの誕生日から1年以内に申請してください



入学祝金

対象者 次のすべてに該当する保護者 □第3子以降の子どもが生まれる6カ月以上前から、市内に住民登録している保護者

- 支給額 □第3子以降 100,000円 ※入学した年度の末日平成24年4月入学の場合は、平成25年3月29日(金)までに申請してください



栗原市食育推進計画策定委員およびワーキンググループ委員のリレーコラム

『食のありがた』

栗駒地区保健推進員 浅野ひとみさん



最近、低栄養になってしまう人が年々増えていると言われています。健康志向が強く肉類を敬遠しがちな人や、あっさりしたものをばかり食べている人にそのリスクが高いそうです。

確かに現代は飽食の時代と呼ばれ、肥満の人が多くなってきています。しかし、ヘルシーだと思って野菜中心の生活を送っているとたんぱく質が不足し、低栄養のリスクが高くなります。要する

にバランスの良い食生活が望ましいわけです。では、バランスの良い食生活とはどういうことなのでしょう？

運動量、職種、年齢などによる、個人にあった量で、「主食、主菜、副菜」をそろえて、取る必要があると思います。もう一度「自分の食」を見直してみたいかがでしょうか？

市民生活部健康推進課 ☎(22) 0370

みんなで としょかん

栗原市立図書館
☎(21)1403



- 【開館時間】
 ●火～金曜日：午前10時～午後6時
 ●土・日曜日：午前9時～午後5時
 【休館日】
 ●毎週月曜日・祝日
 (祝日が月曜日の場合はその翌日)
 ●12月29日から翌年1月3日までの
 年末年始
 ●特別整理期間

お知らせ

●休館期間の延長

◎休館(特別整理)期間 4月6日(金)まで
 広報くりはら3月1日号24ページで、休館(特別整理)期間を3月31日(土)までとしていましたが、図書館2階開架ホール増設作業に時間を要しているため休館期間を延長します。

ご迷惑をお掛けしますが、開館まで今しばらくお待ちください。

※図書・雑誌の返却はブックポストを利用できますが、CD・ビデオ・DVDなどは破損の恐れがあるので、開館日にカウンターで返却してください

●開架ホールの増設に伴い、一部図書を2階に移動します

移動図書は、芸術資料、郷土資料および参考資料を予定しています。詳しくは、問い合わせください。

※参考資料とは、百科事典、辞書・事典類、年鑑、統計、便覧および目録など

移動図書館車「ブッくる号」4月の運行日程

※悪天候の場合は、中止する場合があります

※小学校への巡回は、5月から開始します



【Aコース】

休みです

【Bコース】 19日(木)

瀬峰公民館(午後2時～2時30分)→旧高清水公民館前駐車場(午後2時50分～3時20分)
 →志波姫保育所前駐車場(午後4時～4時30分)

【Cコース】 11日(水)、25日(水)

若柳公民館(午後2時20分～2時50分)

【Dコース】 12日(木)、26日(木)

みちのく伝創館(午後1時30分～2時30分)→鶯沢公民館(午後3時～4時)

市内の「おはなし会」情報

内容 絵本・紙芝居の読み聞かせなど

ところ	とき	ところ	とき
市立図書館	7日(土)、14日(土)、 21日(土)、28日(土)、 午後2時30分～3時	若柳公民館	14日(土) 午前10時～11時
		栗駒図書室 (栗駒総合支所内)	14日(土)、28日(土) 午前10時～11時



情報交換プラザ展示

「図書館マナーアップ講座」

期間 4月7日(土)～28日(土)

※個人やグループなどの活動発表の場にご利用していただけます 無料で利用できます

今月の特集コーナーは

「はじまりの季節」

今月の おすすめ本

ラデュレのお料理レシピ

ミシェル・ルルエ 著



グリーンアスパラガスのオムレツ、秋トリュフのクラブハウスサンド…。素材の良さを生かした料理や、懐かしいフランス料理をモダンに再現したレシピなどを、写真とともに紹介する。

ファイヤーボール

原 宏一 著



家族も顧みず一心に働いてきた咲元は、突然の社内抗争に巻き込まれ、窓際部署に追いやられる。家庭でも軽んじられ、妻から押し付けられた町内会の場で発した一言が波紋を呼び…。

肅 清

ソフィ・オクサネン 著



アリーダが窓の外を見ると、若い女が庭に倒れていた。盗賊の一味だろうか？しかし、哀れに思ったアリーダは女を家に匿ってしまう。激動の歴史にほんろうされたふたりの女の偶然の出会いを描く。

とっておきのはいく

村上 しいこ 作



俳句を作るよう宿題を出されてしまったつよし。家族みんなの俳句を作ってみたけれど、欠点ばかりの俳句しかできなくて…。5・7・5のことばのリズムがいつぱいの楽しい物語。

スイスイスイーツ

さいとう しのぶ 作・絵



あやは甘いスイーツが大好き。でも、お母さんが子どもの頃はおやつといえば駄菓子で、おばあちゃんの頃は炒った空豆だったんだって。じゃあ、昔の人や外国のスイーツってどんなものなのかな？

環境・衛生ノート

☎市民生活部環境課 ☎(22)3350
 ☎各総合支所市民サービス課

- 築館 ☎(22)1111 ●若柳 ☎(32)2121
- 栗駒 ☎(45)2111 ●高清水 ☎(58)2111
- 一迫 ☎(52)2112 ●瀬峰 ☎(38)2111
- 鶯沢 ☎(55)2111 ●金成 ☎(42)1111
- 志波姫 ☎(25)3111 ●花山 ☎(56)2112

☎市クリーンセンター ☎(52)3080
 ☎市衛生センター ☎(33)2301

休日のごみ搬入受け入れ

☎市クリーンセンター ☎市民生活部環境課

平日に家庭のごみを搬入できない方のために、次のとおり休日に家庭ごみの搬入を受け入れます。

- 受け入れる日 4月21日(土)・6月17日(日)・8月4日(土)・10月21日(日)・12月15日(土)・平成25年3月17日(日)
- 午前8時30分～11時30分
- 午後1時～4時30分
- 受け入れできるごみ
 - ※事業系ごみを除く家庭のごみ
 - ・燃やせるごみ ・燃やせないごみ
 - ・市クリーンセンターで処理できる粗大ごみ
- 処理手数料 10kgごとに60円



犬の登録と狂犬病予防注射

☎市民生活部環境課
 ☎各総合支所市民サービス課

狂犬病予防法で、犬の生涯1回の登録と毎年1回の狂犬病予防注射の接種が、義務付けられています。

- 対象 登録・予防接種ともに生後91日以上犬

- 当日、次のものが必ず必要です
 - ① 市から交付される通知書
 - ② 注射料 3,020円
 - 新規登録料 3,000円

※会場など詳しくは、各総合支所に問い合わせください



日程	対象地区	日程	対象地区
4月10日(火)	鶯沢	4月19日(木)	栗駒、若柳
11日(水)	志波姫、花山	20日(金)	栗駒、若柳
12日(木)	志波姫、花山	23日(月)	栗駒、築館
13日(金)	高清水、一迫	24日(火)	栗駒、築館
16日(月)	高清水、一迫	25日(水)	瀬峰、築館
17日(火)	金成、一迫	26日(木)	瀬峰、築館
18日(水)	金成、若柳		

犬・猫の引き取り

☎栗原保健所食品薬事班 ☎(22)2115

- 引取日 4月5日(木)、19日(木)／5月10日(木)、24日(木)／6月7日(木)、21日(木)／7月5日(木)、19日(木)／8月2日(木)、23日(木)／9月6日(木)、20日(木)

- 対象地区 市内全地区 ●引取場所 栗原保健所
- 引取時間 午前9時～11時30分、午後1時～3時
- 手数料(犬・猫1頭につき)

- 生後90日以内 400円 □生後91日以上 2,000円

- 手続きに必要なもの 犬の鑑札、注射済票、印鑑、宮城県収入証紙

※宮城県収入証紙は、県合同庁舎内や保健所、銀行などで購入できます

※生後91日以上犬は、市に登録していないと引き取れませんので、事前に各総合支所で登録してください

※詳しくは、問い合わせください

◇犬・猫などを飼うときは…

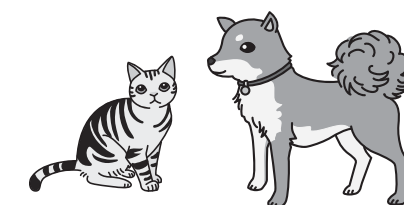
- 最後まで責任を持って飼育しましょう。
- やむを得ず飼えなくなった場合は、新たな飼い主を探すよう心掛けましょう。
- 散歩中に出たふんは、片付けて持ち帰りましょう。

※犬や猫などの愛護動物を捨てた場合は、法律により処罰されます

◇野良犬・野良猫には…

野生動物は生きるために餌やすみかを求めて活動します。かわいそうという思いで餌を与えると、すみついて増えていきます。善意で与えたつもりでも、周りの住民の迷惑になってしまうことがあります。

野良犬・野良猫への餌付けはやめましょう。



生涯学習のひろば

お知らせ

視聴覚センターの業務を再開します

4月7日(土)から視聴覚教材と機材の貸し出し業務を、再開します。

●問い合わせ先
視聴覚センター
☎(23) 5501

募集

はじめてのエクセル講習会①

- 日時 4月22日(日) 午前10時～午後4時
- 場所 東北職業能力開発専門学校
- 内容 エクセル2007の基本操作
- 対象 ①と②のすべてに該当する方
- ①市内に在住、在勤、

お知らせ

青空大使団員募集

海外の歴史、文化、風土などに直接触れ、国際的視野を持った人材を育成するため、青空大使派遣事業の団員を募集します。

- 日程 7月29日(日)～8月3日(金) ※予定5泊6日間
- 訪問先 オーストラリア アクイーンズランド州
- 対象 市内在住の中学生2年生(市外の中学校に通学する方も可)
- 定員 20人
- ※面接書類審査で決定します
- 参加費 8万円
- 申し込み 市立中学校、または社会教育課

お知らせ

小学生かけっこクリニック

に備え付けの申込書に必要事項を記入の上、直接申し込みください
申込期間 4月9日(月)～午前9時～19日(木)午後3時

●問い合わせ先
教育部社会教育課
☎(42) 3514

●日時 4月14日(土) 5月12日(土) 6月9日(土) 7月14日(土) 8月11日(土)

●場所 サン・スポーツランド栗駒
※雨天時は、栗駒総合体育館

- 対象 市内在住の小学生で、全5回の教室に参加できる方
- 定員 30人(先着順)
- 参加費 2,000円(5回分)
- 申し込み 問い合わせ先に電話で申し込みください
- 申込期限 4月9日(月)
- 問い合わせ先 栗駒・鷹沢教育センター ☎(45) 2225

第16回 瀬峰五輪堂山マラソン大会

●日時 4月22日(日) 午前9時～

※小雨決行(雨天は29日(日)に順延)

●場所 瀬峰五輪堂山公園 園周辺コース

●種目 ※男女別

◇小学生低学年(3年生以下)

◇小学生(4年生以上) ※男女別

◇ファミリー 2キロメートル

◇ファミリー 2キロメートル ※子どもは小学3年生以下

◇小学生(4年生以上) ※男女別

◇一般(中学生以上) ※男女別

◇一般(中学生以上) 3キロメートル

◇一般男子(中学生以上) 6キロメートル

- 参加費 1人に付き 500円
- 申し込み 瀬峰・高清水教育センター
- 問い合わせ先 瀬峰・高清水教育センター ☎(38) 2127

トレーニングルーム利用講習会

場所・問い合わせ先	日程	時間	対象者	申し込み
若柳総合体育館 ☎(32) 3313	10日(火)、24日(火)	午後7時～8時30分	中学生以上	※事前予約が必要です
栗駒総合体育館 ☎(45) 5885	5日(木) 21日(土)	午後6時～7時 午後2時30分～3時30分	中学生以上	※事前予約が必要です

リニューアルオープン記念イベント「栗原文化会館震災復興記念芸術祭」

震災の影響で休館していた栗原文化会館の4月1日(日)からの再開を記念して芸術祭を開催します。

♪場所 栗原文化会館 ♪入場料 無料

【ホールの部】
♪日時 4月22日(日)
第1部 仙台フィルハーモニー・アンサンブル・コンサート
●開場：午後0時30分 ●開演：午後1時
第2部 栗原市文化協会による公演
●開場：午後2時20分 ●開演：午後2時40分

【展示の部】
♪日時 4月21日(土)～28日(土)
♪内容 所蔵絵画展、有名漫画家寄贈色紙展、書道作品、陶芸作品、木工作品、生花などの展示
※月曜日は休館で、28日(土)は午後2時まで

☎(23) 1234

情報あれこれ

お知らせ

被災した会社の本店などの移転の登記などに係る登録免許税の免除措置

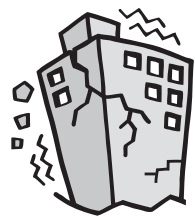
被災した法人などが平成23年3月11日から平成33年3月31日までの間に、本店の移転や役員の住所変更などの登記を行うときは、一定の要件のもと登録免許税が免除されます。

- ▽対象 東日本大震災による被災者である会社・法人または個人
- ▽要件 事務所などの建物が大震災により滅失した場合(大規模半壊含む)や警戒区域設定指定などが行われた日において対象区域内に所在していた場合
- ※被災法人などが平成23年3月11日から同年12月14日までに、すでに登記を行っていた場合、管轄登記所で手続きをすること

で、納付した登録免許税が還付されます(本措置の適用を受けるには、市町村長発行の「り災証明書」が必要で)

詳しくは、問い合わせください。

☎ 仙台法務局法人登記部門 022(225)5748



募集

栗原ノルディックウォーキングフェスティバル in 瀬峰

- ▽日時 4月21日(土) 午前10時～
- ▽場所 一乗寺(瀬峰地区)
- ▽対象 市内在住の方
- ▽定員 30人
- ▽参加費 3,000円
- ※昼食、傷害保険料など
- ※専用ボールのレンタル料は、別途500円(希望者)
- ▽申し込み 4月13日(金)まで問い合わせ先に、電話またはファクスで

申し込みください
栗原せみね桜まつり 実行委員会
☎(38) 3942

NHK学園 通信教育「コミュニティ・ボランティア専攻」

「コミュニケーションスキル」、「認知症の理解」、「災害ボランティア」など多彩な科目から、通信教育で学べます。

▽受講期間 6カ月間
※科目数で異なります

▽対象 一般

▽申し込み 案内書無料を送付しますので詳しくは、問い合わせください

▽受付期間 随時

☎ NHK学園「専攻科」 042(572)3151

☎ 042(574)3559

☎ 042(574)3559

夏休み海外派遣参加者募集

体験を通して、互いの理解や交流を深め、国際性を養うことを目的に実施します。

▽日程 7月26日(木)～8月14日(火)のうち、8～18日間

※事業により異なります

▽派遣先 米国、英国、豪州、カナダ、サイパン、カンボジア、フィジー

▽内容 ホームステイ・ボランティア・文化交流・野外活動など

▽対象 小学3年生～高校生

※事業により対象年齢が異なります

▽定員 15～30人

▽参加費 21万8千円～54万5千円

※5月28日(月)までに申し込み手続きをしないと、参加費1万円割引

▽申し込み 6月1日(金)および6月11日(月)までに、問い合わせ先に申し込みください

※事業により申込期限が異なります

▽説明会 5月13日(日) 午前10時～11時30分

場所/フォレスト仙台 (財)宮城県教育協会 ☎03(6459)4661

☎03(6459)4661

http://www.ksk.or.jp

NHK-B Sプレミアム「にっぽん縦断 ところ旅」手紙募集

あなたのところにある風景を訪れる「にっぽん縦断 ところ旅2012 “春の旅”」では、皆さんが出会った風景とエピソードを募集しています。

旅人の 火野 正平(ひのしょうへい)さんがその手紙をもとに、自転車で千葉県をスタートし、関東、東北(宮城県)を北上して北海道を目指します。

- 宮城県の放送予定 6月4日(月)～10日(日) 月～金曜日 午前7時45分～8時 土・日曜日 午前11時～11時59分

- 応募方法 ①住所、②氏名、③電話番号、④性別、⑤年齢、⑥思い出の場所、⑦場所につながるエピソードを記入の上、郵送、ファクス、番組ホームページからのいずれかで応募してください
- ※応募チラシは、番組ホームページからダウンロードできます
- 応募期限 5月18日(金)必着
- 応募先 〒150-8001 NHK「ところ旅」係あて ファクス 03(3465)1327
- URL http://www.nhk.or.jp/kokorotabi/
- ☎ NHKふれあいセンター ☎0570(066)066

4月の定例相談

◎掲載している相談はすべて無料です。

相談の種類・内容・問い合わせ先	会場	日時
市民無料法律相談 日常生活の法律相談 ☎ 総務部総務課 ☎(22)1122	市役所1階 金成総合支所1階	12日(木)午後1時30分～4時30分 ※相談員：西澤八郎弁護士 26日(木)午後1時30分～4時30分 ※事前に電話予約が必要(先着順)
教育相談 不登校・対人関係の悩みなど ☎ 教育委員会学校教育課 ☎(42)3512	教育委員会学校教育課(金成庁舎内)	毎週月・木・金曜日(祝日を除く) 午前8時30分～午後5時15分
農家相談 各種申請・証明、農地転用などの相談 ☎ 農業委員会事務局 ☎(42)1239	各総合支所	10日(火)午前8時30分～午後5時
家庭児童相談室 育児・家庭環境・虐待のこと ☎ 市民生活部子育て支援課 ☎(22)2360	市民生活部子育て支援課(築館庁舎内)	月～金曜日(祝日を除く) ※家庭児童相談員が電話か面接で相談に応じます 午前8時30分～午後5時15分
身体障害者相談 身体障害の悩み相談 ☎ 各総合支所市民サービス課	各総合支所(志波姫を除く)	18日(水)午前10時～正午
行政相談 国や県、市町村などの仕事、手続きに対する苦情や意見 ☎ 企画部市政情報課 ☎(22)1126 ☎ 各総合支所市民サービス課	築館高齢者福祉センター 若柳総合支所 シャクナゲ荘(栗駒) 高清水総合支所(ほっと館) 一迫総合支所 瀬峰総合支所(保健センター) 鶯沢老人福祉センター 金成総合支所 万年青荘(志波姫) 花山石楠花センター	10日(火)午前9時30分～11時30分 27日(金)午前9時30分～11時30分 26日(木)午前9時30分～11時30分 27日(金)午前9時30分～11時30分 20日(金)午後1時30分～3時30分 13日(金)午前9時30分～11時30分 20日(金)午後1時30分～3時30分 27日(金)午前9時30分～11時30分 6日(金)午前9時30分～11時30分 27日(金)午前9時30分～11時30分
人権相談 いじめ、虐待、家庭内暴力、近隣関係、職場関係、相続などの困りごと ☎ 仙台法務局古川支局 ☎0229(22)0510	市民活動支援センター 栗駒総合支所 仙台法務局古川支局	10日(火)午前10時～午後3時 24日(火)午前10時～午後3時 19日(木)午前10時～午後3時 月～金曜日(祝日を除く)午前8時30分～午後5時15分 ※法務局職員・人権擁護委員が相談に応じます
仙台弁護士会多重債務無料法律相談 債務の法律相談 ☎ 相談専用電話 ☎(42)3778	市民生活部社会福祉課(市役所庁舎内)	5日(木) 富田 弁護士 午後1時30分～4時30分 19日(木) 中村 弁護士 ※弁護士は変更になる場合があります ※事前に電話予約が必要です ※希望者には健康相談も実施しています
多重債務相談電話 債務の相談 専用電話「 42-3778 」	市民生活部社会福祉課(市役所庁舎内)	月～金曜日(祝日を除く) 午前9時～午後5時

◎生活相談については、市社会福祉協議会 ☎(23)8070まで問い合わせください

消費生活相談窓口

春は入学や就職、転勤などによる新生活で出費が重なる季節です。「簡単に儲かる」などとうまい話しを持ち掛けられ、消費者トラブルに巻き込まれる機会も多くなります。自分に必要がない場合は、遠慮せずきっぱりと断りましょう!!

●県民サービスセンター

(栗原合同庁舎内)
◇受付時間 午前9時～午後4時
☎(23)5700
月～金曜日(祝日を除く)

●栗原市消費生活相談窓口

(築館ふるさとセンター1階)
◇受付時間 午前9時～午後4時
☎(22)1501
月～金曜日(祝日を除く)

4月の栗原市消費生活移動相談窓口

●18日(水) 場所:若柳多目的研修センター

◇受付時間 午前10時～午後3時

☎ 栗原市消費生活相談窓口 ☎(22)1501
月～金曜日(祝日を除く)

保育所 ちびっくらんど (有)川口納豆 教育事業部
1時間から大丈夫!! 一時保育・月保育
笑顔あふれる 元気な保育園!
園児募集中
お問い合せ お申し込み **築館園 ☎0228-25-4611**
栗原市築館下宮野43-2 国道4号線くりっこ市場向

あなたの大豆で納豆・味噌をお作りします!!
「マイ納豆」 「手作り田舎味噌」
一例 大豆 冷蔵で10日 冷凍なら3ヵ月間 美味しく召し上がれます
1kgから製造可能 料金 1,800円
90g/パック約20個分 大豆1kgあたり
一例 大豆 5kgから製造可能
おまかせコース 大豆も米も当社用意した場合 大豆5kgで 16-18kgの味噌 料金 6,000円
ホームページに情報盛りだくさんです→「品質本位で60年川口納豆」で検索
品質本位で六十年 **川口納豆** 栗原市一迫字嶋躰小原10 TEL 54-2536

※市では自主財源確保のために、有料広告を掲載しています

イベント

若柳桜まつり

4月15日(日)午前9時～午後4時
若柳ドリーム・パル駐車場(メイン会場)
迫川川北河川公園
▷内容 和太鼓、歌謡・舞踊ショー、お楽しみ抽選会、物産販売など
☎ 若柳金成商工会 ☎(32)3100

第26回 せみね桜まつり 「福港」応援イベント!

4月21日(土) 午前10時～午後5時30分
瀬峰五輪堂山公園
※雨天時、午前11時から瀬峰公民館で開催
▷内容 さかえ 里美さん・大反 芳也さん(大船渡市出身)・清右エ門さん(南三陸町出身)の歌まつり、横手焼きそば・石巻焼きそば参戦、島田秀平さん(手相芸人)・ホリさん(ものまね芸人)がゲスト出演するTBCラジオ公開放送など
※駐車場は、JR瀬峰駅周辺の無料駐車場と瀬峰公民館
☎ せみね桜まつり実行委員会 ☎(38)3942

つきだて桜まつり

4月22日(日) 午前10時～午後3時
薬師公園(築館地区薬師台)
▷内容 子ども縁日、ゲームコーナー、ふわふわトランポリンなど
なお、公園内にある約200本の桜が、4月中旬頃に見ごろを迎える予定です
☎ 栗原南部商工会 ☎(22)3611

紙思考 本濃研太展 - 帰園田居 -

4月22日(日)～10月21日(日) 午前11時～午後5時
※水・木曜日休み ※10月は午後4時まで
風の沢ミュージアム(一迫地区片子沢)
▷入場料 一般 500円 ※19歳以下無料
▷内容 段ボール彫刻作家本濃 研太さんの作品が、古民家を彩るユニークな展覧会
☎ 風の沢ミュージアム ☎(52)2811

第58回 政岡まつり

4月29日(日)午前9時～
龍雲寺(一迫地区真坂)、真坂商店街ほか
▷内容 伊達騒動で伊達家を救った「政岡局」の功績をたたえる祭り
▷墓前祭(龍雲寺本堂) 午前9時～
▷山車パレード(真坂商店街) 正午～
☎ 一迫観光協会 ☎(52)2114

4月の市

岩ヶ崎互市 4月13日(金)・14日(土) 午前9時～午後4時
栗駒岩ヶ崎六日町通り商店街
若柳互市 4月21日(土)・22日(日) 午前9時～午後4時
若柳ドリーム・パル
☎ 仙北街商協同組合 千葉 ☎090(3123)7971
第37回 築の市 4月22日(日) 午前9時～午後3時
築館総合支所駐車場
▷内容 物産販売、フリーマーケット、ダーツ大会、ビンゴゲームなど
☎ 築の市実行委員会事務局 柴田 ☎090(2989)8179

国民年金のお知らせ ~国民年金の保険料が変わります~

☎ 古川年金事務所 ☎0229(23)1203

4月初めに日本年金機構より、1年間の納付書が入った「国民年金保険料納付案内書」が送付されます。各月の保険料は納付期限まで納めましょう。なお、口座振替を利用している方には送付されません。現在、継続申請による全額免除・若年者納付猶予に該当して、今年7月以降、継続に該当しなくなった方には7月に送付されます。

◆平成24年度 国民年金保険料(月額)◆

定額	14,980円
定額+付加保険料	15,380円

※付加保険料の400円は変更ありません

国民年金の保険料は、支払いの方法によって割り引きになる仕組みがあります。前納納付書を使用すると、毎月納めに行く手間が省けるだけでなく、1年分で3,190円、6カ月分で730円安くなります。

年金相談
▽相談日時 ※祝日を除く
◇月々金曜日 午前8時30分～午後5時15分
◇毎月第2土曜日 午前9時30分～午後4時
▽場所 古川年金事務所
☎ 古川年金事務所 ☎0229(23)1204

司法書士 無料法律相談会
●金成総合支所会場
▽日時 4月11日(水) 午後1時～4時
●一迫総合支所会場
▽日時 4月25日(水) 午後1時～4時
▽内容 ※各会場共通
相続、売買などの不動産登記、債務整理、日常的な法律相談
※申し込みは不要です
☎ 宮城県司法書士会 ☎022(263)6755

歯科 小児歯科 矯正歯科 口腔外科 インプラント 審美歯科 噛み合わせ C T 往診歯科
厚生労働省指定臨床研修施設 (歯っぴー・歯ーと・スマイルの)
近藤歯科医院
☎0228-22-4182 ☎0120-4182-08
24時間受付 FAX22-5599(往診予約)
診療時間 AM9:30～PM1:00 PM2:30～PM6:30 (水曜日はPM7:30まで) 休診日…日曜・祝祭日・木曜午後

※市では自主財源確保のために、有料広告を掲載しています

4月の休日急患診療当番医

☎市民生活部健康推進課 ☎(22)0370

日	医 科	歯 科	
1 (日)	たまがけ医院 一迫真坂 ☎(52)5115	岩淵医院 栗駒岩ヶ崎 ☎(45)2155	—
8 (日)	日野外科内科 築館薬師 ☎(22)2005	栗原市立若柳病院 若柳字川北 ☎(32)2335	—
15 (日)	沢辺中央医院 金成沢辺 ☎(42)1171	栗原市立瀬峰診療所 瀬峰長者原 ☎(38)3121	—
22 (日)	片山内科胃腸科クリニック 金成沢辺 ☎(42)1220	伊礼整形外科 築館高田 ☎(22)0066	—
29 (日)	日野クリニック 志波姫新沼崎 ☎(23)7100	栗原市立花山診療所 花山字本沢 ☎(56)2013	宮野歯科医院 築館下宮野 ☎(23)6958
30 (月)	宮城島クリニック 一迫真坂 ☎(52)2881	栗原市立栗駒病院 栗駒岩ヶ崎 ☎(45)2211	しらいし歯科クリニック 若柳字川南 ☎(35)1182

☐診療時間：午前9時～午後5時 ☐一般患者はご遠慮ください。原則として往診はしません。
☐必ず被保険者証をお持ちください。 ☐あらかじめ、当番医に電話で症状をお伝えください。 ☐休日当番医は、変更になることがあります。

栗原市ホームページ

パソコンから **栗原市公式ウェブサイト**
栗原まるかじり
<http://www.kuriharacity.jp/>

携帯電話から **モバイル栗原市**
<http://www.kuriharacity.jp/m/>

栗原市安全安心メール登録

<http://kuriharacity.mail-dpt.jp>



モバイル
栗原市



安全安心
メール登録

QRコード対応機種の場合は、上のQRコードを読み取って利用できます。QRコードは、㈱デンソーウェブの登録商標です。

人口の動き

※平成24年2月末現在、()は前月比

人 口 ● 75,560人(△109)
男：36,555人(△49) 女：39,005人(△60)

世帯数 ● 24,681世帯(△11)

出 生 ● 28人 死 亡 ● 108人
転 入 ● 77人 転 出 ● 106人

☎市民生活部市民課 ☎(22)3211

今月の納期

5月1日(火)まで
※納付は口座振替が便利です

軽自動車税 (第1期)
☎総務部税務課 ☎(22)1121

介護保険料 (第1期)
☎市民生活部介護福祉課 ☎(22)1350

広報紙・ホームページに…… **有料広告募集中**
お問い合わせは、
栗原市広告掲載代理店 **南部屋印刷(株)** ☎22-2131へ



仲春の候、若葉の萌えたつころと
なってまいりました
「ひらの」は、今年も復興に向けて応援し続けます!

ビューティサロン ニューひらの

HPアドレス <http://biyou-hirano.jp/>

築館店 0228-22-2187 若柳店 0228-32-2241 古川旭店 0229-23-2667

※栗原市は自主財源確保のために、有料広告を掲載しています。

◎乱丁・落丁・白紙などがありましたらご連絡ください。すぐにお取り替えします。市政情報課 ☎(22)1126