

## 気合一閃、好機を打つ

2月11日(土)、若柳公民館で「第39回栗原市若柳地区少年少女剣道大会」が開かれました。

大会には、若柳地区の小学生剣士18人が、個人戦や団体戦に参加し、日頃の稽古の成果を競い合いました。



特集	いのちを守る 緊急総合対策事業	2・3
報告	第4回 栗原市観光写真コンクール	12
"	第1回「ゆっくりひとめぐり」栗駒山麓観光写真コンクール	13

### 目次

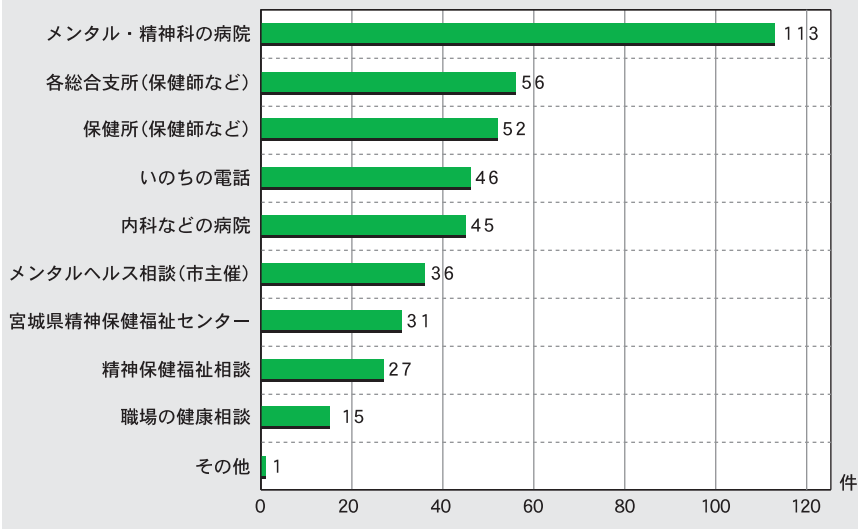
放射能関連情報	4~6	環境・衛生ノート	17	みんなでとしょかん	24
災害関連情報	7	健康専科	18~20	情報あれこれ	25~27
市からのお知らせ	8~11	子育ての輪	21	休日急患診療当番医 ほか	28
話題今くりはら	14~16	生涯学習のひろば	22・23		

# いのちを守る 緊急総合対策事業

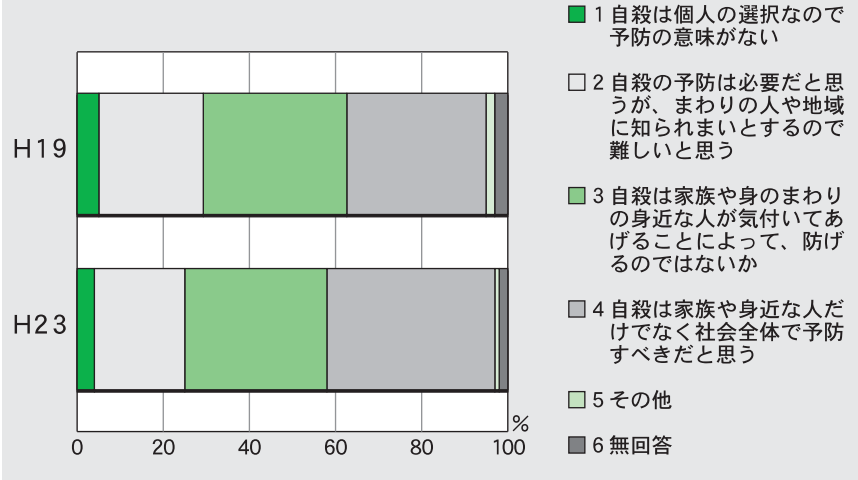
## ～自殺防止に向けて～

問 市民生活部健康推進課 ☎(22)0370  
問 市民生活部社会福祉課 ☎(22)1340

■図4 知っている精神面の相談窓口(複数回答可)



■図5 自殺の予防に対する考え方



### 精神的なストレスで 悩んだときは

今回のアンケート調査で、精神的な悩みを抱えたとき、身近に相談できる人がいますかという問いには、87%の人が誰かに相談できると答えています。男性の21%、女性の15%の方が身近に相談できる相手がいないと回答しています。

### 精神的なことや、うつ状態などを相談できる窓口を知っていますか?

精神的なことや悩んだときには、専門の病院に相談すると答えた方が一番多くなっています。(図4参照) さまざまな相談窓口がありますが、十分に知られていない現状のようです。

### 自殺の予防に対する考え方

家族や身近な人が気付くことで防げる自殺についても、個人の問題ではなく、社会全体で防げるべき社会問題という考えの方が前回より多くなりました。(図5参照)

### 相談することが 解決に向けた第一歩

今回のアンケート調査では、病気・健康面、経済・生活面などで悩みを抱えている方が多いことがわかりました。悩み事を抱えて生活していると、心だけではなく体にも悪影響が出て、冷静な判断ができなくなることもあります。そうなる前に、一人で悩まず、身近な人に相談してみましょう。

### ●身近な相談窓口

- 【借金に関する相談】  
多重債務相談電話 ☎(42)3778
- 【消費生活に関する相談】  
市消費生活相談窓口 ☎(22)1501
- 【健康や心に関する相談】  
健康推進課 ☎(22)0370
- 築館・志波姫保健推進室 ☎(22)1171
- 若柳・金成保健推進室 ☎(22)2126
- 栗駒・鶯沢保健推進室 ☎(45)2137
- 高清水・瀬峰保健推進室 ☎(58)2119
- 一迫・花山保健推進室 ☎(52)2130

一人で悩まず、まずはお電話ください。

**多重債務相談電話**  
しあわせに みんな なやむな ☎(42)3778  
相談は無料、秘密は固く守ります

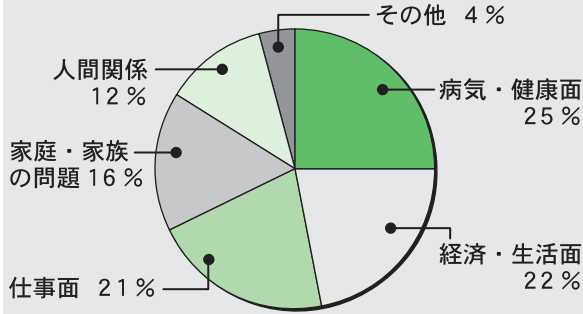
市の平成17年の自殺率は、人口10万人当たりで換算すると48.6人で、全国平均の2倍以上という状況でした。こうしたことから、市では平成19年8月1日に「いのちを守る緊急総合対策」を策定し、さまざまな事業に取り組みできました。

**主な取り組み**

- ・多重債務相談窓口の設置
- ・のぞみローンの創設
- ・こころの健康サポーター養成
- ・メンタルヘルス研修会などの啓発事業
- ・自殺防止キャンペーン

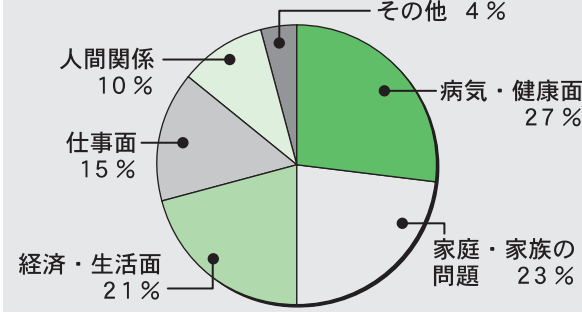
今年で5年目を迎えることから、これまでの評価と今後の課題を把握するため、市内に住む20歳から74歳の市民600人を対象にアンケート調査を行い、322人の方から回答をいただきました。この、アンケート調査の結果について、お知らせします。

■図1 悩みの種類(男性)



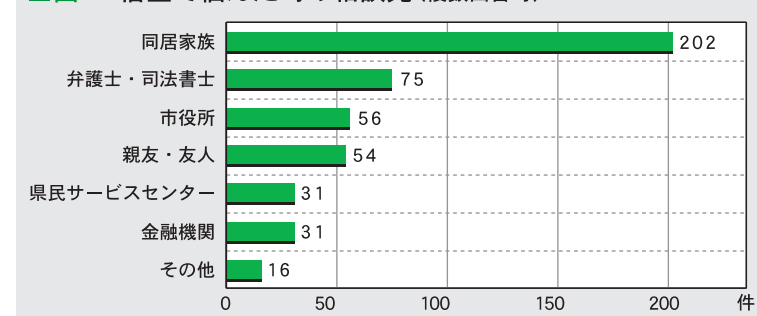
女性、病気・健康面、家庭・家族の問題、経済・生活面の悩みを持つ方が多いことがわかりました。(図2参照)

■図2 悩みの種類(女性)



平成19年にも同様のアンケート調査を行いました。その結果、経済的な悩みを抱えている方が多いことがわかり、多重債務相談に力を入れて取り組んできました。

■図3 借金で悩んだ時の相談先(複数回答可)



65%が多重債務相談窓口を知っていると答えてはいますが、今後、さらに周知を図っていきます。

●借金で悩んだ時、誰に相談しますか?

同居の家族への相談が最も多く、次いで、弁護士・司法書士という結果でした。平成20年8月まで、市内に弁護士は不在でしたが、現在は2人の弁護士がおり、身近な存在になってきていると思われます。(図3参照)

# 悩みごとと相談してみませんか

## いのちを守る緊急総合対策アンケート結果

## ◇堆肥の測定結果

有機センターの堆肥の放射性物質を測定した結果、金成有機センターで、国が定めた暫定許容値を上回りました。

測定値が依然として高い状況にあるため、市では堆肥販売の自粛を継続しています。  
なお、引き続き、放射性物質の測定を実施していきます。

(単位：ベクレル/kg)

採取日	採取場所	品目	放射性セシウム	
			測定値	暫定許容値
2月9日	築館有機肥料センター	1次発酵	399	400
		2次発酵	354	
	栗駒有機センター	1次発酵(入口)	61.5	
		1次発酵(出口)	72.7	
	金成有機センター	1次発酵	339	
		2次発酵	475	



※堆肥販売に向け、1次発酵槽の入口と出口、および2次発酵槽と細かく調査を実施しています

## ◇水道水の測定結果

(単位：ベクレル/kg)

採取日	採水場所(地区)	測定値		指標値	
		放射性ヨウ素	放射性セシウム	放射性ヨウ素	放射性セシウム
2月1日	【若柳】新山浄水場 【高清水】大崎広域水道麓山浄水場高清水系統 【瀬峰】大崎広域水道麓山浄水場瀬峰系統 【金成】沢辺浄水場、姉齒浄水場、金流浄水場、新清水浄水場、畑浄水場、赤児浄水場	不検出	不検出	300 <sup>※1</sup> <sup>※2</sup> (乳児100)	200 <sup>※1</sup>
2月8日	【築館】新田浄水場 【鶯沢】新橋浄水場、宿川原浄水場、荒町浄水場	不検出	不検出		

※1 原子力安全委員会が定めた飲食物摂取制限に関する指標値です ※2 食品衛生法に基づく乳児の飲用にに関する暫定的な指標値です

## ◇下水汚泥の測定結果

(単位：ベクレル/kg)

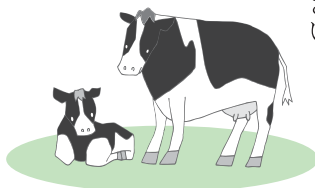
採取日	採取場所	測定値	
		放射性ヨウ素	放射性セシウム
2月7日	鶯沢浄化センター	不検出	75
	瀬峰高清水浄化センター	不検出	38
2月8日	花山浄化センター	不検出	70

※肥料原料として利用する下水汚泥の基準は、放射性セシウム200ベクレル/kg以下です



詳しくは、お問い合わせください。

産業経済部畜園芸課  
☎(22)1136



※飼料の切り替えのため、やむを得ない場合は、遅くとも搾乳牛は3月15日、搾乳牛以外は3月31日まで旧暫定許容値の飼料を使用できます

※3 現在検討中の基準値案です

このため、牛へ給与する飼料は、できるだけ早く1kg当たり100ベクレル以下の牧草などへ切り替えてください。

これまで、牛用飼料の暫定許容値は、1kg当たり300ベクレルでしたが、2月3日より1kg当たり100ベクレルに変更されました。

これは、4月1日に食品の基準値(暫定規制値)が見直される予定となっており、牛乳や牛肉中の放射性セシウム濃度を下げるためには、一定の期間が必要となるためです。

基準値を超えない牛乳(1kg当たり50ベクレル<sup>※3</sup>)や牛肉(1kg当たり100ベクレル<sup>※3</sup>)が生産されるよう、暫定許容値以下の粗飼料を給与しましょう。

酪農・肉用牛農家のみなさんへ  
飼料中の放射性セシウムに関する  
暫定許容値が変わりました

## 放射能関連情報

☎総務部危機管理室 ☎(22)1149

## ◆空間放射線量の測定結果◆

(単位：マイクロシーベルト/時)

## ◇各消防施設の測定結果

(測定日：2月7日～21日)

	消防本部		東分署		栗駒分署		南出張所		西出張所	
	50cm	1m	50cm	1m	50cm	1m	50cm	1m	50cm	1m
地上から										
最大値	0.10	0.10	0.09	0.09	0.16	0.15	0.10	0.09	0.16	0.14
最小値	0.07	0.07	0.05	0.05	0.12	0.11	0.05	0.05	0.12	0.10
平均値	0.09	0.08	0.08	0.07	0.13	0.12	0.07	0.07	0.14	0.12

## ◇保育所、幼稚園、小・中学校の測定結果

(測定日：2月20日・21日 測定場所：校庭、園庭)

施設名	測定値		施設名	測定値		施設名	測定値		施設名	測定値	
	50cm	1m		50cm	1m		50cm	1m		50cm	1m
築館中学校	0.09	0.08	畑岡小学校	0.07	0.06	津久毛小学校	0.11	0.10	一迫幼稚園	0.10	0.12
若柳中学校	0.07	0.07	岩ヶ崎小学校	0.14	0.16	志波姫小学校	0.11	0.10	金田幼稚園	0.13	0.14
栗駒中学校	0.10	0.10	尾松小学校	0.16	0.16	花山小学校	0.11	0.11	瀬峰幼稚園	0.08	0.08
高清水中学校	0.09	0.09	文字小学校	0.11	0.12	築館幼稚園	0.05	0.06	鶯沢幼稚園 <sup>※</sup>	0.12	0.13
一迫中学校	0.06	0.05	栗駒小学校	0.14	0.13	玉沢幼稚園	0.10	0.08	金成幼稚園 <sup>※</sup>	0.10	0.10
瀬峰中学校	0.04	0.05	宝来小学校	0.10	0.10	宮野幼稚園	0.08	0.07	ふたば幼稚園	0.08	0.10
鶯沢中学校	0.15	0.14	鳥矢崎小学校	0.22	0.18	富野幼稚園	0.06	0.05	花山幼稚園	0.11	0.10
金成中学校	0.06	0.07	高清水小学校	0.07	0.07	若柳幼稚園	0.09	0.08	築館東保育所	0.06	0.08
志波姫中学校	0.08	0.09	一迫小学校	0.06	0.06	有賀幼稚園	0.13	0.12	築館西保育所	0.08	0.08
花山中学校	0.09	0.11	金田小学校	0.12	0.11	大岡幼稚園	0.10	0.08	築館北保育所	0.06	0.08
築館小学校	0.05	0.08	長崎小学校	0.10	0.11	畑岡幼稚園	0.08	0.06	若柳川北保育所	0.07	0.06
玉沢小学校	0.07	0.07	姫松小学校	0.07	0.06	岩ヶ崎幼稚園	0.16	0.21	若柳川南保育所	0.07	0.07
宮野小学校	0.07	0.07	瀬峰小学校	0.07	0.06	尾松幼稚園	0.18	0.15	栗駒岩ヶ崎保育所	0.21	0.17
富野小学校	0.06	0.06	鶯沢小学校	0.09	0.08	文字幼稚園	0.14	0.14	栗駒中野保育所	0.19	0.18
若柳小学校	0.08	0.07	沢辺小学校	0.09	0.11	栗駒幼稚園	0.10	0.13	一迫保育所	0.06	0.08
大目小学校	0.06	0.06	金成小学校	0.14	0.13	宝来幼稚園	0.05	0.07	瀬峰保育所	0.08	0.07
有賀小学校	0.12	0.11	萩野小学校	0.22	0.22	鳥矢崎幼稚園	0.16	0.18	金成萩野保育所	0.22	0.22
大岡小学校	0.08	0.08	萩野第二小学校	0.21	0.23	高清水幼稚園 <sup>※</sup>	0.08	0.09	志波姫保育所	0.10	0.10

※高清水幼稚園、鶯沢幼稚園、金成幼稚園は幼保一元化施設のため、保育所施設には掲載していません

※測定値については、2月16日号から放射性物質対処特措法に基づく測定表記(50cm、1m)で掲載しておりますので、地表の測定値については、学校だよりや市ホームページで確認してください

## ◆放射性物質の測定結果◆

## ◇学校などの給食使用食材の測定結果

(単位：ベクレル/kg)

測定日	測定施設	食材		完成調理品	
		放射性ヨウ素	放射性セシウム	放射性ヨウ素	放射性セシウム
2月2日 ～15日	市内全24施設	不検出	不検出	不検出	不検出

※検出限界：10ベクレル/kg(10ベクレル/kg未満は「不検出」と表示されます)  
※完成調理品：主食、主菜、副菜、牛乳など当日の給食をすべて混合したものを測定しています  
※おおむね2週間に1回測定しています

## ◇農林産物の測定結果

測定者：宮城県

(単位：ベクレル/kg)

採取日	品目	採取場所	測定値		暫定規制値	
			放射性ヨウ素	放射性セシウム	放射性ヨウ素	放射性セシウム
2月13日	トマト(ハウス)	市内1カ所	不検出	不検出	2,000	500

※暫定規制値は、食品衛生法の規定に基づく食品中の放射性物質に関する暫定規制値です

# 除染に向けた取り組み

## 環境放射線等対策 くりはら市民会議 を設立

東京電力福島第一原子力発電所の事故による放射性物質汚染の影響で、生活環境や産業への市民の不安が高まっています。市民の安全を確保し、安心して暮らせるまちづくりを目的に、市民や有識者、関係機関の意見を聴きながら、環境放射線などへの対策を進めていくため、「環境放射線等対策くりはら市民会議」を設立し、2月9日(木)に1回目の会議を開きました。

市民会議は、学識経験者や関係団体、関係行政機関、市民の代表者など25人で構成しています。第1回目の会議では、会則の制定や役員の選出、環境放射線等対策への市の取り組み、除染実施計



▲ 1回目の環境放射線等対策くりはら市民会議の様子

画策定のスケジュールなどについて市から説明し、出席者から意見を聴きました。

役員には、会長に栗原市環境審議会会長(宮城) 小泉勝氏、副会長には市行政昭氏、副会長には市行政

区長会連合会会長 高橋壽一氏と市病院事業管理者 小泉勝氏が、それぞれ選出されました。

今回の会議では、「除染実施計画」の策定内容を協議する予定です。

また、市では、除染実施計画の策定に伴い、総合支所の区域単位で「除染対策協議会」を立ち上げ、市民の皆さんと協力して除染対策を進める予定です。

# 東日本大震災 災害関連情報

## 医療機関での 窓口負担免除 の延長

東日本大震災後、国民健康保険と後期高齢者医療制度の加入者が、一定の要件(住宅の半壊以上など)に該当した場合、医療費の一部負担金が免除となる「一部負担金等免除証明書」を交付していただきました。

その有効期間は、2月29日となっていました。9月30日まで延長されることになりました。

現在お持ちの『一部負担金等免除証明書(有効期間が平成24年2月29日と記載)』は、そのまま平成24年9月30日まで利用できます。

※東京電力福島第一原子力発電所事故により警戒区域などから避難されている方については、平成25年2月28日まで延長となります。

## 小規模企業者に 対する支援策の 延長

市では、小規模企業者災害復旧補助金の申請期限を3月30日まで延長します。

対象者 震災により、自己所有の市内の施設・設備などが被災し、事業を再建するために復旧を行った小規模企業者

補助対象経費 平成23年3月11日から平成24年3月30日までに支払った、自己所有の市内の事業用施設・設備などに係る復旧費用

※特別な事情により、平成24年3月30日までに復旧が完了しないと市長が認めるときは、平成24年3月30日までに復旧に着手

## 市民生活健康推進課 ☎(22)0370

市では、東日本大震災により被害に遭われた農林業者の救済施策として、災害復旧などに必要な資金を借り入れた際の利子

## 農業災害対策資金の借入申込期間の延長

市では、東日本大震災により被害に遭われた農林業者の救済施策として、災害復旧などに必要な資金を借り入れた際の利子

## 産業界経済部産業戦略課 ☎(22)1220

市では、東日本大震災により被害に遭われた農林業者の救済施策として、災害復旧などに必要な資金を借り入れた際の利子

## 貸付限度額

①卸売業、小売業(飲食業を含む)、サービス業 5人  
②製造業、その他の業種 20人

## 融資対象者

①東日本大震災により、農作物などが、平年の農林業所得の2割以上となる被害を受けた農林業者  
②福島第一原子力発電所の事故により、出荷制限などを受けたことに伴い、減収や費用負担などが生じた農林業者

## 融資対象者

①東日本大震災により、農作物などが、平年の農林業所得の2割以上となる被害を受けた農林業者  
②福島第一原子力発電所の事故により、出荷制限などを受けたことに伴い、減収や費用負担などが生じた農林業者

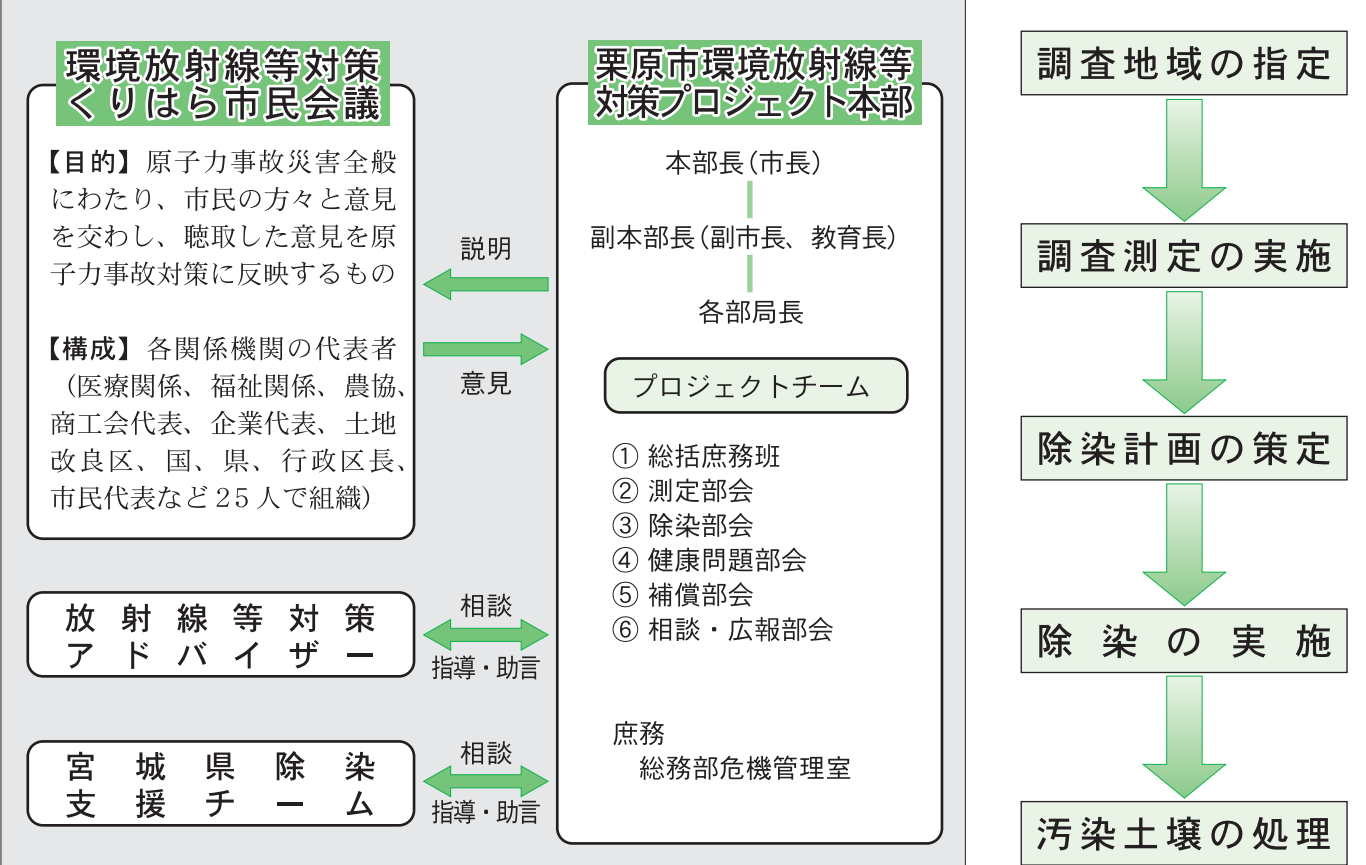
## 貸付利率

貸付利率 年2.75%  
実行金利(①、②共通) 農協の場合  
1.5年目 0%  
6年目以降 1.5%

## 貸付利率

貸付利率 年2.75%  
実行金利(①、②共通) 農協の場合  
1.5年目 0%  
6年目以降 1.5%

## 栗原市原子力事故災害対策の組織図



## 高速道路の震災 復旧工事 の再開

NEXCO東日本では、東北道(泉IC)一関IC間の東日本大震災本復旧工事に伴う昼夜連続車線規制を3月19日(月)から再開します。

東北道を利用する際には、ご不便をお掛けしますが、ご理解とご協力をお願いいたします。

なお、東北道をご利用

の際は次の点にご注意ください。

① 高速道路で渋滞する箇所では、手前のICで渋滞情報を表示しますのでご確認ください。

② 渋滞末尾での追突事故にご注意ください。

③ 土日、連休は工事を休止します。

☎ NEXCO東日本  
お客さまセンター  
0570(024)024  
PHS・IPP電話専用  
03(5338)7524

**東日本大震災**

**黙とうのお願い**  
～震災発生から1年～

☎ 総務部危機管理室 ☎(22)1149

「東北地方太平洋沖地震」から1年を迎える3月11日、犠牲となられた多くの方々のご冥福を祈り、御霊を慰めるため、黙とうを行います。皆さんのご協力をお願いします。

※合図として、防災行政無線でサイレンを吹鳴します

サイレン吹鳴日時  
平成24年3月11日(日)  
午後2時46分から30秒間

広告募集

広報紙、ホームページへの有料広告掲載  
広告掲載代理店を募集

問 企画部市政情報課 ☎(22) 1126

市では、広報くりはらと市ホームページに有料広告を掲載しています。掲載に当たり、広告主から依頼を受け、広告掲載に関する業務を行う広告掲載代理店を募集します。

●売却広告の掲載期間

5月1日(火)～

平成25年4月30日(火)

●広告掲載枠の規格・枠数

【広報紙】

□毎月1日号(24ページの場合)

①24ページ(最終)

下部1/3 1枠

②22・23ページ

下部1/6 各1枠

□毎月16日号(16ページの場合)

①14・15ページ

下部1/6 各1枠

※印刷部数 毎号27,000部

※市内全戸配布

※枠内であれば、掲載する

広告数は任意とします

消防

市消防団員募集

問 消防本部総務課 ☎(22) 1191  
問 各総合支所市民サービス課

市では、消防団員(男女問わず)を募集しています。消防団員は、火災発生時の消火活動、地震や大雨など自然災害発生時の警戒と防災活動また、平常時には火災予防活動などを行っています。

消防団員は、市民の生命や財産を守る重要な役割を担っています。意欲ある方の入団をお待ちしています。

●入団資格

市内に居住する18歳

以上の方

※性別や職業(勤労者・学生は問いません)

※入団条件など詳しくは問

い合わせください

●身分

市の特別職(非常勤)

●出場手当

災害や訓練などに出

場した場合に支給しま

す

1回 1,500円

4,000円

※出場内容で異なります

●職務報酬

年額17,700円

●退職報償

5年以上入団員として

在職し、退団した場合

に支給します

144,000円

●災害補償

消防団活動に伴う病

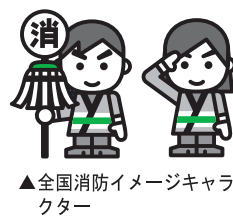
気やけがなどに対し、

医療費・休業補償費な

どを支給します

●貸与品

法被、活動服など一式



▲全国消防イメージキャラクター

住宅

市営住宅  
入居者募集

問 建設部建築住宅課 ☎(22) 1153

●募集する住宅

□鶴町住宅(一迫) 1戸

□宿川原特定公共賃貸

住宅(鷺沢) 1戸

※受付期間に関係なく、常時募

集している住宅もあります

●受付期間

3月1日(木)～12日(月)

午前8時30分～

午後5時15分

※土・日曜日、祝日を除く

●申し込み

建築住宅課、

各総合支所産業建設課

に備え付けの募集要項

を確認の上、申し込み

ください

窓口

電話予約による  
証明書の時間外交付

問 市民生活部市民課 ☎(22) 3211  
問 各総合支所市民サービス課

平日の予約受付時間内に電話

で予約をすると、その日の午後

7時まで証明書などを受け取れ

る「電話予約による証明書等時間

外交付サービス」を行っています。

●予約受付日時

月曜日～金曜

日の午前8時30分～午後5時

(年末年始と祝日を除く)

※交付時間は、予約した日の午後5時

15分～7時

●予約方法

希望する総合支所

市民サービス課に電話予約

●交付場所

予約をした総合支

所市民サービス課

●予約できる方

市内に住所がある方

●交付を受ける方

予約した本人

●対象となる証明書

予約者本

人、または同一世帯に属する

方に関する次の証明書

▽住民票関係

住民票の写し、

住民票除票、住民票記載事項



▽印鑑登録関係

印鑑登録証明書

※証明を受けられる方の印鑑登録証

(カード)を提示願います

▽税関係

納税証明書、課税証

明書、所得証明書、資産証明書

※本人以外の資産証明書の交付には、

委任状が必要です

●その他

交付の際に本人確認

を行います

本人を確認できる書類(運転

免許証などの顔写真付きのもの

( )を持参してください

窓口

日曜日の窓口  
開庁日

問 市民生活部市民課 ☎(22) 3211  
問 築館総合支所市民サービス課 ☎(22) 1111  
問 金成総合支所市民サービス課 ☎(42) 1111

- 日時 3月11日(日) 午前8時30分～正午
- 場所 ◇築館総合支所市民サービス課  
◇金成総合支所市民サービス課
- 業務内容 戸籍・住民票・印鑑・税関係の証明書などの交付  
※市内どこの地区にお住まいの方でも利用できます



一緒に遊ぼうよ!

はげまし学園  
親と子の集い

問 はげまし学園 ☎(22)1623

3月7日(水)

午前10時40分～11時40分

※利用される方は、事前に申し込みください

- 内容 歌遊び、製作遊び、お話など
- 対象 心身の発達に心配のある幼児と保護者
- 場所 はげまし学園  
※随時見学ができます

税 国税庁

ネットなら便利!24時間

確定申告

- 確定申告書等作成コーナーは24時間申告書が作成可能!  
※作成した申告書は印刷して郵送などでも提出できます
- e-Taxなら3月15日(木)まで24時間申告可能!  
※メンテナンス時間を除きます

確定申告 検索 [www.nta.go.jp](http://www.nta.go.jp)

確定申告はお早めに!

所得税 3月15日(木)まで

市県民税・所得税などの申告相談会を実施しています。各地区の日程を確認し、必要な書類を準備の上、お越しください。

※詳しくは、広報くりはら2月1日号の6ページを確認してください

問 総務部税務課 ☎(22) 1121  
問 各総合支所市民サービス課

e-Tax・作成コーナーヘルプデスク ☎0570-015901  
築館税務署 ☎(22) 2261

市からのお知らせ  
電話帳

- 市役所(代表) ☎(22) 1122
- 築館総合支所  
市民サービス課 ☎(22) 1111  
産業建設課 ☎(22) 1114  
築館・志波姫保健推進室 ☎(22) 1171  
築館・志波姫教育センター ☎(23) 1236
- 若柳総合支所  
市民サービス課 ☎(32) 2121  
産業建設課 ☎(32) 2124  
若柳・金成保健推進室 ☎(32) 2126  
若柳・金成教育センター ☎(32) 2127
- 栗駒総合支所  
市民サービス課 ☎(45) 2111  
産業建設課 ☎(45) 2114  
栗駒・鷺沢保健推進室 ☎(45) 2137  
栗駒・鷺沢教育センター ☎(45) 2225
- 高清水総合支所  
市民サービス課 ☎(58) 2111  
産業建設課 ☎(58) 2113  
高清水・瀬峰保健推進室 ☎(58) 2119
- 一迫総合支所  
市民サービス課 ☎(52) 2111  
産業建設課 ☎(52) 2114  
一迫・花山保健推進室 ☎(52) 2130  
一迫・花山教育センター ☎(52) 2115
- 瀬峰総合支所  
市民サービス課 ☎(38) 2111  
産業建設課 ☎(38) 2114  
瀬峰・高清水教育センター ☎(38) 2127
- 鷺沢総合支所  
市民サービス課 ☎(55) 2111  
産業建設課 ☎(55) 2114
- 金成総合支所  
市民サービス課 ☎(42) 1111  
産業建設課 ☎(42) 1114
- 志波姫総合支所  
市民サービス課 ☎(25) 3111  
産業建設課 ☎(25) 3114
- 花山総合支所  
市民サービス課 ☎(56) 2111  
産業建設課 ☎(56) 2114

臨時職員を募集

市では、震災等緊急雇用対応事業により臨時職員を募集します。

産業経済部産業戦略課 ☎(22)12220



- 募集期間 3月1日(木)～14日(水)
● 対象者 求職者であつて、原則は、県内の事業所を離職した方、または東日本大震災時に県内に居住していた方など
● 面接日 3月15日(木)または16日(金)
● 応募方法 ハローワーク建築館で求職手続きを行った上で、次の書類を募集期間内に担当課へ直接提出願います
○ 履歴書
○ ハローワークから交付される紹介状

Table with 6 columns: 事業名, 職種, 業務内容, 募集人数, 担当課, 雇用期間および勤務形態. Rows include 一般事務補助, 道路整備業務, 施設環境整備業務.

第9回特別弔慰金

請求期限は4月2日(月)まで

市民生活部社会福祉課 ☎(22)1340

戦没者などのご遺族の方を対象に、特別弔慰金が支給されます。請求期限を過ぎた場合、特別弔慰金が受けられませんので、早めに手続きをしてください。

- 支給対象者 戦没者などの死亡当時にこの遺族で、恩給法の公務扶助料や戦傷病者戦没者遺族等援護法の遺族年金などを受けていた方(戦没者などの妻や父母など)が、平成17年4月1日から平成21年3月31日の間に亡くなるなどし、平成21年4月1日において年金給付の受給権者がいない場合、次の先順位のご遺族1人に特別弔慰金が支給されます
1 戦傷病者戦没者遺族等援護法による弔慰金の受給権者
2 戦没者などの子
3 戦没者などと生計関係を有していた①父母、②孫、③祖父母、④兄弟姉妹
4 ③以外の①父母、②孫、③祖父母、④兄弟姉妹
5 ①から④以外の三親等内の親族
6 戦没者などの死亡時まで引き続き1年以上生計関係を有していた方に限ります
7 支給内容 額面24万円、6年償還の記名国債
● 請求方法 各総合支所市民サービス課または社会福祉課に、次の必要書類を提出してください
1 戦没者等の遺族に対する特別弔慰金請求書
2 戦没者等の遺族の現況等についての申立書
3 第9回特別弔慰金国庫債券印鑑等届出書
4 特別弔慰金請求同意書(請求同順位者がいる場合のみ)
5 請求者が公務扶助料などを受給していないことの申出書
6 平成21年4月1日現在の請求者の戸籍抄本
7 戦没者除籍時の戸籍謄本(戦没者・請求者・先順位者・同順位者すべてが確認できるもの)
8 年金失権者の除籍抄本
※①から⑤の書類は、各総合支所市民サービス課、社会福祉課で配布しています
※請求に必要な戸籍などの書類は請求者によって異なりますので、問い合わせください

栗原市内の修了式・卒園式・卒業式
おめでとうございます



Table with 2 columns: 名称, 日時. Rows are categorized by 保育所(園), 幼稚園, 小学校, 中学校, 高校・大学・支援学校.

◇時間などが変更になる場合があります。詳しくは、各保育所(園)・幼稚園・学校にお問い合わせください。



最優秀賞

「草紅葉のしるがね高原に行く」

早川 輝雄(仙台市)  
近年人気上昇している林岳縦走コースは、素晴らしい草原のコースです。草原が最も美しく輝く草紅葉と登山者を捉えました。

作品紹介

栗駒山を中心とした豊かな自然資源、動植物、温泉、歴史と文化など多彩な観光資源を有する、秋田県湯沢市、宮城県栗原市、岩手県一関市、秋田県東成瀬村の観光振興について、県域を越えて広域的に連携し、地域の活性化を図ることを目的に募集した第1回「ゆっくりひとめぐり」栗駒山麓観光写真コンクールの、入賞作品が決定しました。

応募作品展

両写真コンクールの応募作品155点を展示します。  
期間：3月14日(水)～4月15日(日)  
場所：くりこま高原駅  
問 産業経済部田園観光課 ☎(22)1151

入賞作品決定!

第1回

「ゆっくりひとめぐり」栗駒山麓観光写真コンクール

【審査員長講評】  
応募者は福島県を含む4県36人で、撮影地は栗原の山麓地域が最も多く、次いで栗駒山、岩手県側の須川コースでした。作品には、四季折々の風景が写し出されていて、改めて景観の違いや多様さに驚きました。PR素材として活用できる、いろいろと鮮やかで季節感のある風景や、トレッキング風景なども選びました。栗駒山麓には、豊かな自然資源と多様な景観が存在しています。今後、皆さんの手によって多くの魅力が発信されることを期待しています。

【コンクールの概要】  
●対象作品 湯沢市、栗原市、一関市、東成瀬村で撮影した未発表の写真  
●賞 最優秀賞 1点  
優秀賞 4点  
入選 5点  
●応募総数 60作品  
●審査員(3人)  
審査員長 宮原 育子 (宮城大学事業構想学部教授)  
審査員 田村 賢心 (河北新報社若柳支局記者)  
審査員 岡崎 馨 (みやぎ観光コンシェルジュ)



●岩手県一関市長賞  
「秋山谷」  
佐藤 俊吉(塩釜市)



●秋田県湯沢市長賞  
「ゆっくり走る」  
佐藤 善治(石巻市)



●秋田県東成瀬村長賞  
「くりこまの紅葉」  
佐藤 友理(登米市)



●宮城県栗原市長賞  
「残雪」  
石井 教雄(栗原市)

※紙面の都合で、優秀賞以上の5点のみの掲載とし、すべて敬称略、順不同です



最優秀賞

作品紹介

景観「伊豆沼」 山本 正彦(仙台市)  
ハスの花の中をサギが悠々と飛んでいる。夏の伊豆沼もすばらしい。

市の魅力をさらに発掘するために募集した、第4回栗原市観光写真コンクールの入賞作品が決定しました。

【コンクールの概要】	●賞
●対象作品 市内で撮影した未発表の写真	最優秀賞 1点
●部門(応募総数95作品)	優秀賞 1点
・暮らし 18作品	部門賞 3点
・景観 47作品	佳作 5点
・行事 30作品	富士フィルムテクノサービス賞 1点

第4回

栗原市観光写真コンクール

●審査員(3人)  
審査員長 宮原 育子 (宮城大学事業構想学部教授)  
審査員 田村 賢心 (河北新報社若柳支局記者)  
審査員 岡崎 馨 (みやぎ観光コンシェルジュ)

【審査員長講評】  
東日本大震災の影響も懸念されましたが、昨年同様素晴らしい作品が数多く寄せられました。応募者は59人で市内が最も多く、次いで仙台市、大崎市の順となり、部門では「景観」が最も多く、次いで「行事」、「暮らし」の順でした。

「景観」に質の高い作品が多く、特に美しい風景の中で働く人々、山に憩う登山者たち、鳥や昆虫、草花など生きているものへの暖かな眼差しが感じられました。「行事」ではレンコン掘り大会など「復興」を掲げたイベントや「祈り」をテーマにした写真が目立ちました。「暮らし」は例年応募が少ないのですが、今回も暮らしを通じた地域の魅力をご紹介くださることを楽しみにしています。



●景観「春の栗駒山」  
天童 重明(栗原市)



●暮らし「お田植の頃」  
三浦 元(栗原市)



●景観「静寂」  
安田 賢壹(大崎市)



●行事「無の祈り」  
庄子 源六(仙台市)

※紙面の都合で、部門賞以上の5点のみの掲載とし、すべて敬称略、順不同です

## 第52回交通安全国民運動中央大会 「交通安全優良学校」、交通栄誉章「緑十字銀賞」を受章

1月16日(月)・17日(火)／東京都・日比谷公会堂ほか

交通安全教育を積極的に推進し、顕著な功績があったことから、一迫小学校が「交通安全優良学校」を受章しました。

また、多年にわたり交通事故の防止と交通秩序の確立に顕著な功績があったことから西中さんが、優良運転者として鈴木さんがそれぞれ交通栄誉章「緑十字銀賞」を受章しました。

### 交通安全優良学校



一迫小学校  
阿部 仁 校長

### 交通栄誉章「緑十字銀賞」



西中 貞江 さん  
(金成大原木)



鈴木 三千穂 さん  
(志波姫下)

## 第7回花山雪っこまつり 雪にまみれて思いっきり遊ぶ

2月11日(土)・12日(日)／花山農山村交流センター、道の駅路田里はなやま前

思いっきり雪遊びを楽しめる、雪っこまつりが開かれ、たくさんの親子連れでにぎわいました。

イベントでは、大きな雪山をそりで滑り降りる催しや、歩くスキー、スノーモービルの体験乗車などが行われ、参加した子どもたちは、雪まみれになりながら歓声を上げ、はしゃいでいました。

また、市内外から16チームが参加した雪上ドッチビー大会には、気仙沼市や南三陸町の子どもたち約40人も招待選手として参加。3チームに分かれて、他の出場チームと熱戦を繰り広げました。



▲スノーモービルやタイヤチューブで雪の上を爽快に走りました

花山

# 市長随想

## 「東日本大震災から1年を迎えるにあたり」

平成23年3月11日、午後2時46分。東日本の広い範囲で大地が強く揺さぶられ、沿岸部を大津波が襲いました。あの日から1年がたとうとしています。

栗原市の震度は、最大の7。大きなけが人を出すこともなく安堵いたしました。が、住家や道路、ライフラインへの被害は甚大で、市内全域で停電、断水と深刻な燃料不足に陥りました。

この苦しい闘いを乗り越えることができたのも、多くの市民の皆さまのご協力によるものであり、あらためて感謝申し上げます。また、沿岸部に多くの皆さまが支援に出向かれ、さらに被災された方々の受け入れにもご協力いただきましたことには感謝の念に堪えません。

この1年は、震災対応に全力を傾注した年であり、引き続き、放射性物質の除染をはじめ、早期の復旧・復興のため懸命に取り組んでまいりますので、皆さまのご支援とご協力をお願い申し上げます。

東日本大震災から1年となる3月11日の午後2時46分に、防災行政無線により市内全域にサイレンを鳴らします。皆さまとともに、犠牲となられた方々のご冥福をお祈りし、御霊を慰めるため、黙祷を捧げたいと思います。

栗原市長 **佐藤 勇**

▲高校生も参加した給水ボランティア活動

「輝け日本一！」では、全国大会や世界大会に出場する市民や市出身者を紹介します。情報をお寄せください。企画部市政情報課広報広聴係 ☎(22)1126

輝け日本一!

## 第20回FIIH女子チャンピオンズトロフィー 世界大会 三橋さんが日本代表チームで出場

1月28日(土)～2月5日(日)／アルゼンチン・ロサリオ

### □ホッケー



女子ホッケー日本代表  
(さくらジャパン)  
三橋 亜記 さん(築館出身)

築館地区出身の三橋 亜記さんが、ホッケー競技の日本代表として、国際大会に出場しました。

強豪国だけが参加できるこの大会は、ワールドカップ、オリンピックに並ぶ、女子世界一を決める国際大会です。

三橋さんは、攻撃的なポジションのフォワードとして出場し、得点のきっかけとなるプレーを見せるなど、世界の強豪を相手に活躍しました。

## 第23回全国高等学校選抜ボート大会 武田さんが出場

3月22日(木)～25日(日)／静岡県・浜松市天竜ボート場

### □ボート



佐沼高等学校  
2年 武田 朋香 さん  
(若柳南大通)

## 第14回全国小学生クロスカントリーリレー研修大会 栗原市陸上競技教室が出場

3月17日(土)・18日(日)／大阪府吹田市・万博記念公園内特設コースほか

### □クロスカントリー



栗原市陸上競技教室

## 第23回都道府県対抗全日本中学生ソフトテニス大会 関口君、丹治君が出場

3月26日(月)～28日(水)／三重県伊勢市・県営サンアリーナほか

### □ソフトテニス(ダブルス・団体)



志波姫中学校  
2年 関口 旬 君 2年 丹治 圭蔵 君  
(志波姫南) (志波姫南)

## 第11回全国小学生ソフトテニス大会 市内から8人が県選抜チームで出場

3月29日(木)～31日(土)／千葉県・白子町サニーコートほか

### □女子ダブルス5年生の部



若柳ソフトテニススポーツ少年団 志波姫ソフトテニススポーツ少年団 志波姫ソフトテニススポーツ少年団  
千葉 愛夏 さん 阿部 奈美 さん 小野寺 楓 さん 星 莉菜 さん 後藤 杏子 さん 菅原 瑞生 さん  
(若柳新山) (若柳北浦) (志波姫北) (志波姫南) (志波姫宮中) (志波姫山の上)

2人は、市外の選手とペアで出場します

### □男子ダブルス5年生の部 □女子ダブルス4年生以下の部



志波姫ソフトテニススポーツ少年団 志波姫ソフトテニススポーツ少年団  
小野寺 和人 君 縄田 愛美 さん  
(志波姫新田) (若柳福岡)



## 環境・衛生ノート

問 市民生活部環境課 ☎(22)3350  
問 各総合支所市民サービス課

- 築館 ☎(22)1111 ● 若柳 ☎(32)2121
- 栗駒 ☎(45)2111 ● 高清水 ☎(58)2111
- 一迫 ☎(52)2112 ● 瀬峰 ☎(38)2111
- 鶯沢 ☎(55)2111 ● 金成 ☎(42)1111
- 志波姫 ☎(25)3111 ● 花山 ☎(56)2112

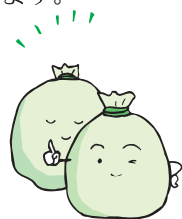
問 市クリーンセンター ☎(52)3080  
問 市衛生センター ☎(33)2301

### 休日のごみ搬入受け入れ

問 市クリーンセンター  
問 市民生活部環境課

平日に家庭のごみを搬入できない方のために、次のとおりごみの搬入を受け入れます。

- 受け入れる日 3月18日(日)  
午前8時30分～11時30分  
午後1時～4時30分
- 受け入れできるごみ  
※事業系ごみを除く家庭のごみ  
・燃やせるごみ  
・燃やせないごみ  
・市クリーンセンターで処理できる粗大ごみ
- 処理手数料 10kgごとに60円



### 市クリーンセンターへの直接搬入について

問 市クリーンセンター  
問 市民生活部環境課

3月は、新生活のための引っ越しなどで、ごみの直接搬入が増える時期です。次のことを守り、分別して搬入してください。

#### ● 搬入できるごみ

- ・ 燃やせるごみ  
生ごみ、紙くず、ゴム・革製品、カセットテープ・ビデオテープ、衣類・布、ビニール製品など
- ・ 燃やせないごみ  
割れたビン、化粧品のビン、オイル・油・薬品が入ったビン、スプレー缶(使い終わったあと、必ず穴を開けること)、ライター(使い切るごと)、電球、ガラス類、陶磁器類、金属類、小型家電製品、資源ごみ以外の空き缶など
- ※使用済み電池は、黄色の使用済み電池回収袋に入れて燃やせないごみと分けて搬入してください
- ・ 粗大ごみ  
掃除機、電子レンジ、ラジカセ、ビデオデッキ、布団、毛布、扇風機、ベッド・マットレス(スプリング入りは除く)、ストーブ・ヒーター、いす、一輪車、家具、じゅうたん、米入れ缶、座椅子、机、ミシン、カーテン、自転車、スーツケース、オルガン、パソコン用プリンターなど

#### ● 搬入できないごみ

- ・ 資源ごみ 11品目
- ・ 家電4品目およびパソコン  
家電4品目：テレビ、エアコン、洗濯機・衣類乾燥機および冷蔵庫・冷凍庫  
パソコン：パソコン本体およびパソコンディスプレイ
- ・ 処理困難物  
劇薬、毒物、農薬、消火器、自動車・バイク(部品を含む)、農業用資材および機械、医療用廃棄物(注射器、注射針など)
- ・ 産業廃棄物(建築廃材、コンクリートなど)

#### ● 搬入できないごみの処分方法

- ・ 資源ごみは、それぞれの品目毎に資源ごみ収集日にごみ集積所へ出してください。
- ・ 家電4品目は、法律でリサイクルすることが定められています。販売店に相談するか、リサイクル券を購入し指定引取所へ直接搬入してください。
- ・ パソコンは、法律でリサイクルすることが定められています。製造メーカーへ問い合わせください。
- ・ 処理困難物の消火器は、新しい消火器の購入時にお店に引き取ってもらうか、特定窓口(車塚輪業 ☎22-2034)へ問い合わせください。
- ・ 医療用廃棄物は、処方された薬局や医療機関に処分を依頼してください。
- ・ その他、不明な点は、搬入前にクリーンセンター(☎52-3080)へ問い合わせください。

### プラスチック製容器包装の出し方とお願い

問 市民生活部環境課

市では、集められたプラスチック製容器包装をペレットと呼ばれる原料にリサイクル処理しています。ごみの減量と再資源化のため、分別収集に協力願います。

資源ごみとして出せるのは、下記のプラマークがあるものです。プラスチック製品でも、マークの無い物は燃やせるごみとして出してください。各家庭に配布している「ごみの出し方」を参考に、適切に分別願います。



#### 家庭で心掛けてほしいこと

- 汚れている物はすすいで汚れを落とし、水を切ってから出しましょう。
- 汚れがひどく、洗っても落ちない物や、洗にくい物は、燃やせるごみに出しましょう。
- 在宅医療の注射器やチューブ、点滴袋などは資源ごみとして出すことはできません。病院(医療機関)の指示に従い、正しく処分してください。
- レジ袋などに入れて出す際は、袋を閉じないで専用の収集ネットに入れてください。

### 「栗原市協働教育推進校」学校支援ボランティア実践報告会 1年間の活動を振り返る

12月19日(月)・20日(火) / 有賀小学校、志波姫小学校

地域住民ボランティアによる、学校支援活動の1年を振り返る、実践報告会が行われました。

有賀小学校では、6人のボランティアが活動について話し合い、教頭先生から「地域の方々との協働が、子どもたちの志づくりに大いに役立っている」と話がありました。また、志波姫小学校では、児童会による感謝の会も開かれ、ボランティアに感謝状が贈られました。

どちらの地区のボランティアも、「子どもから元氣と活力をもらっている」など、生き生きした表情

で語り合っていました。



▲年間の活動を振り返り、活発な意見交換が行われました

市内

### 昔遊び 元気いっぱいプロジェクト 昔の遊びに大はしゃぎ

1月29日(日) / 一迫活性化センター

ボランティアサークル「栗原子どもの森」が、紙芝居や昔の遊びを楽しむイベントを開きました。

市内から集まった約80人の子どもたちと保護者が、石蹴りやけん玉、お手玉、まりつきなど、10種類を超える昔懐かしい遊びを、ジュニアリーダーや地域のボランティアと一緒に楽しみました。

紙芝居の後は、お楽しみのとすけっこ(くじ引き)で大きな歓声が上がリ、テレビゲームなどでは味わえない充実した時間を過ごした子どもたちは、満面の笑みを浮かべていました。



一迫

▲ゴム飛びを楽しむ参加者

### 「有機薄膜太陽電池」の実証実験開始 くりこま高原駅前に次世代太陽電池を設置

2月1日(水) / くりこま高原駅

次世代太陽電池として期待される「<sup>ゆうきほくまく</sup>有機薄膜太陽電池」を、市内に本社を置く株式会社 倉元製作所が、金沢大学や仙台市の企業と共同で開発し、試作品をくりこま高原駅に設置しました。

この太陽電池は、現在普及しているシリコン系太陽電池に比べ、透明性、軽量性、柔軟性などに優れ、多用途に活用できる新しいエネルギー源として広く注目されています。

倉元製作所が開発中のものは、独自の技術により、他の方式と比べて低コストで生産できること

が大きな特徴のひとつで、東北発の「モノづくりブランド」を目指しています。

今回設置した太陽電池には、蓄電池とLED照明を接続し、夜間照明用の電源として1年間の実証実験を行います。



▲駅前のバスターミナル屋根に設置した太陽電池

志波姫

## 母子健康手帳交付日

医療機関で妊娠を確認したら、早めに母子健康手帳の交付を受けましょう。

交付日時	交付する総合支所
毎週月曜日 午前9時～正午	各総合支所 ※指定日・指定時間外の交付を希望される場合は、最寄りの保健推進室の保健師が市民生活部健康推進課母子保健担当へご相談ください

- ◎交付時に妊娠中の生活や栄養、母子保健サービス、子育てなどについて、保健師・栄養士による相談があります。
- ◎お住まいの地区以外で交付を希望する場合は、保健推進室へ相談ください。

## のびのび子育て相談日

心理士が、お子さんの成長発達や育児に関する悩み、お母さんの気分の落ち込みや不安などの相談に応じます。予約制です。申込先に電話で予約してください。

日程	時間	場所	申込先
23日(金)	午前10時～午後4時	市役所相談室(1階西側)	各保健推進室 市民生活部健康推進課

## 10～11か月児育児相談

離乳食もぐもぐ期の相談、生え始めた歯のお手入れの相談、子育てや遊び、子どもの成長発達の相談に応じます。

対象地区	場所	対象のお子さん	日程	受付時間
築館、志波姫	築館保健センター	平成23年4月生	8日(木)	午前9時30分～ 9時45分
高清水、一迫、瀬峰、花山	築館保健センター	平成23年4月生	1日(木)	
若柳、栗駒、金成、鶯沢	金成やすらぎセンター	平成23年4月生	15日(木)	

◎離乳食の食べさせ方の相談を随時受け付けます。

## 乳幼児健康診査

日程などの都合が悪い場合は、お住まいの地区を担当する保健推進室へ気軽に電話ください。

対象地区	場所	種類	対象のお子さん	日程	受付時間
築館、志波姫	築館保健センター	3～4か月児健康診査	平成23年11月生	14日(水)	午後0時30分～ 0時45分
		1歳6か月児健康診査	平成22年8月生	22日(木)	
		2歳児歯科健康診査	平成22年2月生	13日(火)	
		2歳6か月児歯科健康診査	平成21年8月生		
		3歳児健康診査	平成20年8月生	7日(水)	
高清水、一迫、瀬峰、花山	築館保健センター	3～4か月児健康診査	平成23年11月生	15日(木)	
		1歳6か月児健康診査	平成22年8月生	28日(水)	
		2歳児歯科健康診査	平成22年2月生	6日(火)	
		2歳6か月児歯科健康診査	平成21年8月生		
		3歳児健康診査	平成20年8月生	21日(水)	
若柳、栗駒、鶯沢、金成	金成やすらぎセンター	3～4か月児健康診査	平成23年11月生	29日(木)	
		1歳6か月児健康診査	平成22年8月生	1日(木)	
		2歳児歯科健康診査	平成22年2月生	27日(火)	
		2歳6か月児歯科健康診査	平成21年8月生		
		3歳児健康診査	平成20年8月生	8日(木)	

◎2か月児、8か月児の乳児一般健診は、母子健康手帳別冊に付いている無料受診券を使って指定の医療機関で受けましょう。  
※母子健康手帳別冊は、妊娠の届け出や転入などの際に、申請に基づき交付します

## 気軽に☆運動セミナー

市民の皆さんが体を動かす気持ちよさを体験し、運動を始めるきっかけづくりとなるよう、気軽に参加できる運動セミナーを実施します。

内容	場所	日程	時間
ほっとな時間 ～運動で笑いを～	アスパルわかやなぎ	8日(木)	午前9時30分～11時30分 〔受付・健康チェック 午前9時30分 開会 午前10時〕

- ◎上靴、バスタオル、水分補給用の水やお茶を持参の上、運動できる服装で参加してください。
- ◎医師から運動を止められていない限り、参加できますので、体調を整え、自由に参加ください。

## 女性医師による女性の健康相談

女性医師が、思春期や更年期の身体的・精神的不調、家庭や職場でのストレスなどで悩んでいる女性の相談に応じます。(完全予約制・相談無料)

日時 3月10日(土) 午後2時～4時  
場所 大崎市 ※詳しい会場は、予約時にお伝えします

申し込み ☎090(5840)1993  
宮城県女医会女性の健康相談室まで電話で申し込みください。  
(受付時間:土・日曜日、祝日を除く、午前9時～午後5時)  
※仙台市に通勤・通学している方は、仙台市会場(エルソーラ仙台)でも相談できます

### ☎市民生活部健康推進課

☎(22)0370



### ☎各保健推進室

築館・志波姫(築館総合支所内) ☎(22)1171  
若柳・金成(若柳総合支所内) ☎(32)2126  
栗駒・鶯沢(栗駒総合支所内) ☎(45)2137  
高清水・瀬峰(高清水総合支所内) ☎(58)2119  
一迫・花山(一迫総合支所内) ☎(52)2130

詳しくは、市民生活部健康推進課または各保健推進室まで、問い合わせください。

# 健康 専科

平成24年 3月

## 献血日程

日程	時間	場所	種類
10日(土)	午前10時～正午 午後1時～4時30分	イオンスーパーセンター 栗原志波姫店	全血献血 ・200ml ・400ml
17日(土)	午前10時～正午 午後1時～4時30分	ヨークベニマル築館店	
18日(日)	午前10時～正午 午後1時～4時30分	ヨークベニマル若柳店	
28日(水)	午前10時～正午 午後1時～4時30分	ウジエスーパー若柳店	

## 骨髄バンク に登録ください

登録日 6日(火)  
※事前に予約が必要  
受付時間 午前9時30分～  
11時30分  
受付場所 栗原保健所

☎栗原保健所疾病対策班  
☎(22)2117

## 精神保健相談

市民の方の、心に抱えた不安や悩み、精神疾患について、専門医師などが相談を受けます。申込先に電話で予約してください。

相談内容	日程	時間	場所	申込先
メンタルヘルス相談	13日(火)	午後1時30分～4時30分	市役所相談室(1階西)	各保健推進室
引きこもり専門相談	15日(木)	午後1時30分～ 4時30分	栗原保健所	栗原保健所 母子・障害班 ☎(22)2118
アルコール等依存症専門相談	22日(木)			

◎精神保健の相談を随時受け付けます。

## リハビリ訪問指導

身体・言語機能などに障害を持つ方とその家族に対し、理学療法士などリハビリ専門職が自宅を訪問し、在宅でのリハビリに関することや、住宅改修などについての相談に応じます。

日程	時間	対象	申込先
6日(火)	午後1時～4時	市内にお住まいの方	各保健推進室 市民生活部健康推進課 各地域包括支援センター

- ◎予約制です。申込先に電話で予約してください。
- ◎介護認定を受け、担当の介護支援専門員がいる方は、介護支援専門員を通して申し込みください。

## コーヒーサロン秋桜

ちょっと誰かと話してみたい。悩み事がある人、寂しい人などなたでも結構です。立ち寄って話をしていきませんか。

日程	時間	場所	問い合わせ先
20日(火)	午前9時30分～ 11時30分	市民活動支援センター	こころの健康サポーターの会 会長 菅原 壽明氏 ☎(45)4297 市民生活部健康推進課

## わかちあいの集い

自殺により大切なご家族を亡くされた方がお互いに悲しみをわかちあい、希望につなげる話し合いの場です。予約は不要です。

日程	時間	場所	問い合わせ先
17日(土)	午後2時～4時30分	市民活動支援センター	全国自死遺族連絡会 田中 幸子氏 ☎022(717)5066 市民生活部健康推進課

子育ての輪

3月の子育ての輪

市内にお住まいの方なら、このセンターでも利用できます。妊婦さんや里帰りの方も気軽に遊びに来てください。

子育て支援センター

【利用時間】月～金曜日 午前9時～午後5時

- 築館 ☎(23) 2525 ● 一迫 ☎(52) 3925
- 若柳 ☎(32) 2176 ● 鷺沢 ☎(55) 3178
- 高清水 ☎(58) 2350 ● 金成 ☎(42) 3251

【利用時間】午前9時30分～11時30分

- 栗駒 ☎(45) 3263 ※水・金曜日
- 瀬峰 ☎(38) 3204 ※水・金曜日
- 花山 ☎(52) 3925 ※第1・3・5週木曜日

地区	日時	行事名	場所	参加費
築館	1日(木) 午前10時15分	ひな祭り会、誕生会	築館子育て支援センター	無料
	8日(木) 午前10時	お別れ会※5日(月)までに申し込み	栗原文化会館	親子1組 200円
	13日(火) 午前10時15分	歯科指導、相談日「仕上げみがきのくふう」		
	14日(水) 午前10時30分	おひざでにこにこおはなし会	築館子育て支援センター	無料
	16日(金) 午前10時	おおきくなったかな		
若柳	2日(金) 午前10時	ひな祭り誕生会		
	14日(水) 午前10時	お別れ会	若柳多目的研修センター	無料
	22日(木) 午前10時15分	歯科巡回相談		
栗駒 16日(金)、 28日(水)は お休みです。	2日(金) 午前10時50分	歯科巡回相談	みちのく伝創館	
	7日(水) 午前9時30分	保育所の庭で遊ぼう	栗駒中野保育所	無料
	9日(金) 午前11時	誕生会 ※誕生児は5日(月)までに申し込み	栗駒保健センター	
高清水	8日(木) 午前10時30分	誕生会 ※誕生児は7日(水)までに申し込み		
	9日(金) 午前11時	歯科巡回相談	高清水子育て支援センター	無料
	13日(火) 午前10時	ありがとうの会※6日(火)までに申し込み	高清水子育て支援センター	親子1組 300円
一迫	2日(金) 午前10時30分	ひな祭り会	一迫子育て支援センター	無料
	14日(水) 午前10時20分	お別れ会 ※7日(水)までに申し込み	一迫子育て支援センター	子ども1人 50円
瀬峰	2日(金) 午前10時	ひな祭り会、誕生会	瀬峰保健センター	親子1組 100円
	9日(金) 午前10時15分	歯科巡回相談		
	14日(水) 午前10時30分	お別れ会	瀬峰保健センター	無料
鷺沢	21日(水) 午前10時15分	ぼかぼかおはなし会	瀬峰子育て支援センター	
	※16日(金)の子育て支援センターはお休みとなりますが、15日(木)に活動します			
	6日(火) 午前10時30分	人形劇を楽しみましょう	鷺沢子育て支援センター	無料
金成	2日(金) 午前10時30分	ひな祭り誕生会		
	6日(火) 午前10時30分	チョコベタ工房	金成子育て支援センター	無料
	14日(水) 午前10時30分	体位測定		
花山	22日(木) 午前11時	歯科巡回相談		
	1日(木) 午前9時	ひな祭り会	花山農山村交流センター	無料
	15日(木) 午前10時30分	歯科指導・お別れ会※9日(金)までに申し込み	花山農山村交流センター	子ども1人 100円

※申し込み期日の記載のない行事は、申し込み不要です

栗原市食育推進計画策定委員及びワーキンググループ委員のリレーコラム

…「食べる」ことのありがたさ…

若柳・金成保健推進室 佐々木 智紀

東日本大震災からまもなく1年。我が家ではどんな風に何を食べていたかを思い出してみました。

もしものときにと、冷凍保存していたご飯や、水を入れて20分待つと出来る味つけご飯。家にある食材を大事に大事にいただいたように思います。

家族で振り返っても、夢中で過ごしたため記憶が定かではありませんが、しっかり覚えていることは手作りの味噌汁や人が握った温かいおにぎりが、カップラーメンよりもとても美味しかったこと。食材

が少ない中で家族が手をかけ作ってくれた食べ物、体を温め、心も温めてくれました。

食べられること、食べる物があることを、これほど「ありがたい」と思ったことはありませんでした。電気や水道が復旧しない中でも、「もうちょっと頑張ってみよう」と思うことができました。

1年前を思い出してみてください。皆さんも、「食のありがたさ」を感じたことを、忘れてはいないはずです。

☎ 市民生活部健康推進課 ☎(22) 0370



3月1日(木)から7日(水)は子ども予防接種週間です

☎ 市民生活部健康推進課 ☎(22) 0370  
☎ 各保健推進室

子どもを感染症から守るためには、予防接種がとても大切です。予防接種週間に合わせて、栗原市医師会の協力のもと、通常の個別予防接種日程を拡大して実施します。

特に、新しく小学校に入学するお子さんや、現在、中学1年生、高校3年生に相当する年齢で平成23年4月以降、麻しん・風しんの予防接種を受けていない方は、ぜひ、この機会に受けましょう。(対象者には予診票などを配布しています)

また、任意予防接種の小児用肺炎球菌ワクチン、ヒブワクチン、子宮頸がん予防ワクチンなどの接種を希望する方も、この機会に受けましょう。

対象年齢など詳しくは、問い合わせください。



● 協力医療機関と実施日

地区名	協力医療機関	電話番号	実施日
築館	佐藤内科小児科医院	(22) 3205	1日(木)、2日(金)、3日(土)午前、5日(月)、6日(火)、7日(水)
	達内科小児科	(22) 2655	2日(金)、7日(水)
	市立栗原中央病院	(21) 5330	1日(木)、5日(月)
若柳	佐々木内科医院	(32) 6633	1日(木)、2日(金)、3日(土)午前、5日(月)、6日(火)、7日(水)午前
	市立若柳病院	(32) 2335	5日(月)
栗駒	岩淵医院	(45) 2155	1日(木)、2日(金)、3日(土)午前、5日(月)、6日(火)
	ほそや小児科	(45) 5660	2日(金)午後、5日(月)午後、6日(火)午後、7日(水)午後
一迫	宮城島クリニック	(52) 2881	1日(木)午前、2日(金)、5日(月)、6日(火)、7日(水)
志波姫	志波姫診療所	(25) 3133	1日(木)、2日(金)、3日(土)午前、5日(月)、6日(火)、7日(水)午前

- ◇ 予防接種をする場合は、医療機関に事前予約が必要です。また、予防接種の受付時間は医療機関で異なりますので、予約の際、必ず確認してください。
- ◇ 子ども予防接種週間以外の日や、上記医療機関以外の実施医療機関では、通常の実施日、時間となります。



麻しん風しん混合ワクチン(第2期・第3期・第4期)の予防接種は3月31日(土)まで

☎ 市民生活部健康推進課 ☎(22) 0370  
☎ 各保健推進室

麻しん(はしか)と風しんは個々に予防接種をしていましたが、平成18年4月1日から麻しん風しん混合ワクチン(MRワクチン)の2回接種となりました。

免疫力を高めるために大切な予防接種ですので、まだ接種が終わっていない方は早めに受けましょう。

※市外医療機関で接種すると、自己負担が発生する場合があります

※第1期は生後12カ月から24カ月に至るまでに受けましょう

対象年齢

- ◆ 第2期 5歳以上7歳未満で小学校就学前の1年間(平成17年4月2日～平成18年4月1日生まれの方)
- ◆ 第3期 中学1年生に相当する年齢(平成10年4月2日～平成11年4月1日生まれの方)
- ◆ 第4期 高校3年生に相当する年齢(平成5年4月2日～平成6年4月1日生まれの方)

# 生涯学習のひろば

## 4月から栗駒総合体育館などに指定管理者制度を導入します

問 教育部社会教育課 ☎(42)3514  
問 栗駒総合体育館 ☎(45)5885

次の施設は、4月1日(日)から新たに指定管理者による管理運営が行われます。  
なお、施設利用の申し込みは、従来通り栗駒総合体育館となります。

※指定管理者制度とは、公共施設の管理運営を民間事業者などの団体が行うことで、市民サービスの向上や経費の削減を図る制度です

### ●新たに指定管理者制度を導入する施設

施設名	指定管理者名	指定管理期間
①栗駒総合体育館 (プール、トレーニングルームを含む) ②栗駒野球場 ③サン・スポーツランド栗駒 ④栗駒テニスコート	株式会社 キッツウエルネス	平成24年4月1日～ 平成27年3月31日



### トレーニングルーム利用講習会

場所・問い合わせ先	日程	時間	対象者	申し込み
若柳総合体育館 ☎(32)3313	13日(火)、27日(火)	午後7時～8時30分	中学生以上	※事前予約が必要です
栗駒総合体育館 ☎(45)5885	8日(木)、22日(木)	午後6時～7時	中学生以上	※事前予約が必要です

## 文化情報

### ふるさと劇場 ～民話とわらべ歌～

♪日時 3月4日(日)  
●開場：午後1時 ●開演：午後1時30分  
♪場所 若柳ドリーム・パル  
♪内容 栗原に伝わる心温まる民話とわらべ歌を紹介  
♪入場料 全席自由 300円(高校生以上)  
※中学生以下無料(若柳ドリーム・パルで交付する入場整理券が必要です)  
※チケットは、若柳ドリーム・パルで発売中  
☎若柳ドリーム・パル ☎(32)6600

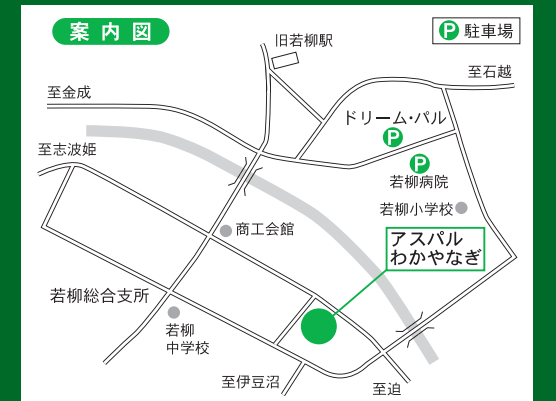


### 心にきざむ 文化講演会

♪日時 3月24日(土) 午後2時  
♪場所 若柳総合体育館(アスパルわかやなぎ)  
♪講師 野村克也氏  
♪演題 「私の野球人生」  
♪入場料 無料(入場券が必要です)  
※入場券は、各総合支所内の教育センターまたは市民サービス課、若柳総合体育館、栗原文化会館、若柳ドリーム・パル、一迫ふれあいホール、けやき会館で配布中(一人5枚まで)  
※当日は上履きを持参してください



☎教育部社会教育課 ☎(42)3514



◇駐車場(若柳ドリーム・パル、若柳病院)から講演場所までシャトルバスを運行します  
【運行時間】往路 正午～午後2時  
復路 午後3時30分～5時

### お知らせ

#### 視聴覚センターを休業します

3月1日(木)から31日(土)まで、図書館空調設備工事に伴い視聴覚センターを休業します。  
工事期間中は、教材・器材ともに貸し出しができませんので、ご迷惑をお掛けしますが、ご理解とご協力をお願いします。

●問い合わせ先  
視聴覚センター  
☎(23)5501

●第5回 栗原市写真展  
「ふるさと再発見」  
すばらしい古里、栗原ならではの作品を展示します。

### 募集

#### 春のお祝い料理教室

♪プロの技で大切な方をおもてなし♪  
日時 3月17日(土)  
午前9時～午後1時  
場所 栗駒みちのく伝創館  
内容 中華料理  
①エビのチリソース  
あえ、②チンジャオロース、③中華サラダ  
バンバンジーほか  
※内容は変更する場合があります

●対象 中学生以上の方  
※中学生は保護者同伴  
●定員 各回40人※先着順  
●参加費 500円(1回)  
●申し込み 各開催日の2日前まで問い合わせ先に、電話で申し込み

### 春色体感フラダンス体験会

【第1回】  
日時 3月8日(木)  
午後7時～9時  
場所 栗駒みちのく伝創館  
【第2回】  
日時 3月22日(木)  
午後7時～9時  
場所 鶯沢公民館

●講師 ブルメリア フラスタ ジオ 田村諭子氏  
●対象 中学生以上の方  
●定員 各回40人※先着順  
●参加費 500円(1回)  
●申し込み 各開催日の2日前まで問い合わせ先に、電話で申し込み

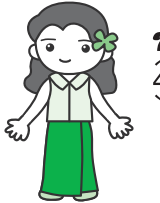
●問い合わせ先 栗駒・鶯沢教育センター  
☎(45)2225

### 初心者エアロ美教室

初めての方のための、エアロビクス教室です。簡単な動きで楽しく運動しましょう。  
日時 3月14日(水)、21日(水)※全2回  
午後7時～8時  
場所 栗原文化会館

●講師 スポーツアカデミー 佐沼 狩野恵氏  
●対象 20歳以上の方  
●定員 各回30人※先着順  
●参加費 300円  
※保険・テキスト代  
●持ち物 運動着、タオル、飲料水  
●申し込み 3月12日(月)まで問い合わせ先に、電話で申し込みください。

●問い合わせ先 築館 志波姫教育センター  
☎(23)1236



●対象 中学生以上の方  
※中学生は保護者同伴  
●定員 20人※先着順  
●参加費 1,000円  
※材料代  
●申し込み 開催日の2日前まで問い合わせ先に、電話で申し込みください。  
●問い合わせ先 栗駒・鶯沢教育センター  
☎(45)2225

**エクレールお菓子放浪記**  
3月の上映会

エクレールお菓子放浪

☎0229(33)3232

農薬登録番号第16794号  
ハービック

農薬登録番号第18412号

東日本旅客鉄道(株)  
小牛田保線技術センター

**お知らせ**

JR東日本 東北本線  
沿線の除草剤散布

列車の安全運行確保と関係設備の適正な保守を行うため、次のとおり除草剤を散布します。

▽散布期間 3月1日(木)～14日(水)

▽散布時間 午後10時～翌朝午前5時  
※雨天、強風時は中止します

▽範囲 東北本線小牛田駅から油島駅間

▽除草剤の種類(液剤) ゼログラス

**情報**  
あなこれ

平成24年3月

シネマとうほく  
☎022(225)0986

市民生活福祉課  
☎(22)1340

エクレールお菓子放浪記

【エクレール お菓子放浪記上映会日程】

日程	場所	上映開始時間
3月10日(土)	塩竈市遊木ホール	午後1時30分 午後4時
3月10日(土)	登米市とよま観光物産センター	午後2時
3月25日(日)	登米市登米祝祭劇場	午後1時30分

記の前売り券を購入しながら市内上映会に見に行けなかった方は、県内共通チケットとなっていることから3月に上映される場所でもご覧いただけます。

**農業者雇用支援講習**

被災地域における農業復興の、中心的な役割を担う人材の育成支援を行う

農業者雇用支援講習(厚生労働省委託事業)宮城事務局  
☎022(267)4221  
(平日午前9時～午後5時30分)

http://www.jinji.go.jp/saiyo/saiyo.htm

**国家公務員採用試験**

【総合職試験】  
▽インターネット申込受付期間 4月2日(月)～9日(日)

▽郵送・持参申込受付期間 4月2日(月)・3日(火)～4月2日(月)・3日(火)

▽第1次試験日 4月29日(日)

【一般職試験(大卒程度)】  
▽インターネット申込受付期間 4月10日(火)～19日(木)

▽郵送・持参申込受付期間 4月10日(火)・11日(水)

▽第1次試験日 6月17日(日)

※申込方法や受験資格など、詳しくは問い合わせいただくか、ホームページで確認してください

うため、今後の被災地農業の、復興の参考となる取り組み事例の、実地見学を含めた講習を実施します。

▽期間 3月5日(月)～9日(金)※5日間

午前10時～午後5時30分

▽場所 5日は登米市迫にぎわいセンター、6日から8日は市民活動支援センター、9日はバスにて現地見学

▽内容 農業経営成功者による基調講演、農業簿記、6次産業化、農業労働、実地見学

▽定員 35人 ※先着順

▽参加費 無料

※会場までの交通費、食費は自己負担です

※対象者や申込方法など、詳しくは問い合わせください

**労働安全衛生法に基づく各種免許試験**

▽試験の種類 ポイラー技士、ポイラー溶接士

株式会社パソナ・仙台  
農業者雇用支援事業(厚生労働省委託事業)宮城事務局  
☎022(267)4221  
(平日午前9時～午後5時30分)

**募集**

ベガルタ仙台ジュニア サッカースクール生募集

スクールでは「サッカーを通じて豊かな人間性を育てる」をモットーに、サッカーの技術のみならず、あいさつや助け合う心を育てるなどトータルな指導を心掛けています。初心者や、ほかの団体

財団法人 安全衛生技術試験協会  
東北安全衛生技術センター  
☎0223(23)3181  
http://www.exan.or.jp/

ポイラー整備士、クリーン・デリック運転士、移動式クレーン運転士、揚貨装置運転士、発破技士、ガス溶接作業主任者、林業架線作業主任者、衛生管理者、高圧室内作業主任者、エックス線作業主任者、ガンマ線透過写真撮影作業主任者、潜水士など

※試験日程、申込方法、受験資格など、詳しくは問い合わせいただくか、ホームページで確認してください

**司法書士会総合相談センター相談専用電話**

☎022(221)6870

平日の午後1時から4時まで受け付けています。

宮城県司法書士会  
☎022(263)6755

▽内容 ※各会場共通  
相続、売買などの不動産登記、債務整理、日常的な法律相談

**無料法律相談会**

●金成総合支所会場  
▽日時 3月14日(水) 午後1時～4時

●一迫総合支所会場  
▽日時 3月28日(水) 午後1時～4時

▽内容 ※各会場共通  
相続、売買などの不動産登記、債務整理、日常的な法律相談

に所属していても参加できません。練習日や会費など、詳しくは問い合わせください。

▽対象 5歳児から小学6年生までの男女

ベガルタ仙台ジュニア サッカースクール事務局  
☎022(377)1101  
(平日正午～午後2時30分)

**みんなでとしょかん**  
栗原市立図書館  
☎(21)1403

【開館時間】  
●火～金曜日：午前10時～午後6時  
●土・日曜日：午前9時～午後5時

【休館日】  
●毎週月曜日・祝日  
(祝日が月曜日の場合はその翌日)  
●12月29日から翌年1月3日までの年末年始  
●特別整理期間



**今月のおすすめ本**


**マジカルプランツ**  
木谷 美咲 著

食虫植物・多肉植物・ティランジアといった不思議で変わった植物たち、マジカルプランツ。その基礎知識やアレンジメントなど、園芸としての楽しみ方を紹介します。




**海に降る**  
朱野 帰子 著

女性初の有人潜水調査船パイロットを目指す天谷 深雪。深海に棲む未確認巨大生物を追い求める高峰 浩二。目的は違えど、思いはひとつ。海洋研究開発機構全面協力による長編小説。




**毎日が大河**  
田淵 久美子 編

女手ひとつで2人の子どもをかかえ、「篤姫」から「江」へ。ひたすら大河を書き続ける脚本家の日々をつづる。




**雨あがりのメデジン**  
アルフレッド・ゴメス＝セルダ 作

小屋のような家がびっしり立てこみ、迷路のようにいくんだ路地がめぐるメデジン。その貧しい地区の「いま」を生き抜こうとする少年たちと図書館員の物語。



**おいしいおかおパピペボ**  
とよた かずひこ 著

ぞうのあかちゃんがかバナを食べたら、おいしいおかおで「オオオオオ〜」。ひよこちゃんがおまめを食べたら、おいしいおかおで「ピヨピヨピヨ」。めんこいあかちゃんのためのめんこい絵本。



**お知らせ**

**蔵書点検および図書資料の移動作業のため休館します！**

●休館(特別整理)期間 3月16日(金)～31日(土)  
蔵書点検は、図書館の資料が間違いなく棚にあるかななどを、確認する作業です。また、図書館2階開架ホールの増設に伴い、図書資料の移動作業を行います。休館して作業をしますので、ご迷惑をお掛けしますがご理解をお願いします。  
※図書・雑誌の返却はブックポストを利用できますが、CD・ビデオ・DVDなどは破損の恐れがありますので、開館日にカウンターで返却してください

**期間限定！貸出冊数を拡大します**

●貸出冊数拡大期間 3月2日(金)～15日(木)  
貸出冊数を、通常5冊から10冊までに拡大します。休館中に貸し出しができないため、ぜひこの機会にご利用ください。  
※CD・ビデオ・DVDなどは2点までの貸し出しです

**移動図書館車「ブッくる号」 3月の運行日程**

- ※ 悪天候の場合は、中止する場合があります
- 【Aコース】 7日(水)  
金田小学校(午後2時10分～2時40分)→長崎小学校(午後3時15分～3時45分)
- 【Bコース】 8日(木)  
瀬峰公民館(午後2時～2時30分)→高清水診療所西隣駐車場(午後2時50分～3時20分)  
→志波姫保育所前駐車場(午後4時～4時30分)
- 【Cコース】 14日(水)  
畑岡小学校(午前10時25分～10時45分)  
若柳公民館(午後2時20分～2時50分)
- 【Dコース】 1日(木)、15日(木)  
有賀小学校(午前10時20分～10時40分)  
みちのく伝創館(午後1時30分～2時)→鳥矢崎小学校(午後2時15分～2時35分)  
→鶯沢小学校(午後3時20分～3時50分)→鶯沢公民館(午後4時～4時20分)  
※15日はみちのく伝創館(午後1時30分～2時30分)→鶯沢小学校(午後3時20分～3時50分)→鶯沢公民館(午後4時～4時20分)

**市内の「おはなし会」情報**

内容 絵本・紙芝居の読み聞かせなど

ところ	とき	ところ	とき
市立図書館	3日(土)、10日(土) 午後2時30分～3時	若柳公民館	「春のおはなし会スペシャル」 27日(火) 午前10時～正午
		栗駒図書室 (栗駒総合支所内)	10日(土)、24日(土) 午前10時～11時

**情報交換プラザ展示**

**「三浦 静男写真展」**  
期間 3月1日(木)～15日(木)

※個人やグループなどの活動発表の場にご利用してみませんか？ 無料で利用できます

**今月の特集コーナーは**  
**「3.11」**

3月の定例相談

◎掲載している相談はすべて無料です。

相談の種類・内容・問い合わせ先	会場	日時
<b>市民無料法律相談</b> 日常生活の法律相談 ☎ 総務部総務課 ☎(22)1122	市役所1階 金成総合支所1階	8日(木)午後1時30分～4時30分 ※相談員：西澤八郎弁護士 22日(木)午後1時30分～4時30分 ※事前に電話予約が必要(先着順)
<b>教育相談</b> 不登校・対人関係の悩みなど ☎ 教育委員会学校教育課 ☎(42)3512	教育委員会学校教育課(金成庁舎内)	毎週月・木・金曜日(祝日を除く) 午前8時30分～午後5時15分
<b>農家相談</b> 各種申請・証明、農地転用などの相談 ☎ 農業委員会事務局 ☎(42)1239	各総合支所産業建設課	12日(月)午前8時30分～午後5時
<b>家庭児童相談室</b> 育児・家庭環境・虐待のこと ☎ 市民生活部子育て支援課 ☎(22)2360	市民生活部子育て支援課(築館庁舎内)	月～金曜日(祝日を除く) ※家庭児童相談員が電話か面接で相談に応じます 午前8時30分～午後5時15分
<b>身体障害者相談</b> 身体障害の悩み相談 ☎ 各総合支所市民サービス課	各総合支所(志波姫を除く)	21日(水)午前10時～正午
<b>行政相談</b> 国や県、市町村などの仕事、手続きに対するの苦情や意見 ☎ 企画部市政情報課 ☎(22)1126 ☎ 各総合支所市民サービス課	築館高齢者福祉センター 若柳総合支所 シャクナゲ荘(栗駒) 高清水総合支所(ほっと館) 一迫総合支所 瀬峰総合支所(保健センター) 鶯沢老人福祉センター 金成総合支所 おもと万年青荘(志波姫) 花山石楠花センター	6日(火)午前9時30分～11時30分 23日(金)午前9時30分～11時30分 22日(木)午前9時30分～11時30分 23日(金)午前9時30分～11時30分 16日(金)午後1時30分～3時30分 9日(金)午前9時30分～11時30分 16日(金)午後1時30分～3時30分 23日(金)午前9時30分～11時30分 2日(金)午前9時30分～11時30分 23日(金)午前9時30分～11時30分
<b>人権相談</b> いじめ、虐待、家庭内暴力、近隣関係、職場関係、相続などの困りごと ☎ 仙台法務局古川支局 ☎0229(22)0510	市民活動支援センター 高清水総合支所 仙台法務局古川支局	13日(火)午前10時～午後3時 27日(火)午前10時～午後3時 15日(木)午前10時～午後3時 月～金曜日(祝日を除く)午前8時30分～午後5時15分 ※法務局職員・人権擁護委員が相談に応じます
<b>仙台弁護士会多重債務無料法律相談</b> 債務の法律相談 ☎ 相談専用電話 ☎(42)3778	市民生活部社会福祉課(市役所庁舎内)	15日(木) 鈴木 弁護士 午後1時30分～4時30分 ※弁護士は変更になる場合があります ※事前に電話予約が必要です ※希望者には健康相談も実施しています
<b>多重債務相談電話</b> 債務の相談 しあわせに みんな なやむな 専用電話「 <b>42-3778</b> 」	市民生活部社会福祉課(市役所庁舎内)	月～金曜日(祝日を除く) 午前9時～午後5時

◎生活相談については、市社会福祉協議会 ☎(23)8070まで問い合わせください

消費生活相談窓口

賃貸アパート退去時に、特に汚したり傷つけたりしていないのに、敷金から高額な修繕費用を差し引かれたなど、賃貸住宅トラブルが発生しています。入居前や退去時には、貸主立ち会いの下で、部屋の状況を確認し、写真に撮るなどして記録を残しておきましょう。

●県民サービスセンター

(栗原合同庁舎内)  
◇受付時間 午前9時～午後4時 ☎(23)5700  
月～金曜日(祝日を除く)

●栗原市消費生活相談窓口

(築館ふるさとセンター1階)  
◇受付時間 午前9時～午後4時 ☎(22)1501  
月～金曜日(祝日を除く)

3月の栗原市消費生活移動相談窓口

- 7日(水) 場所:志波姫この花さくや姫プラザ
  - 21日(水) 場所:花山総合支所
- ◇受付時間 午前10時～午後3時  
☎ 栗原市消費生活相談窓口 ☎(22)1501  
月～金曜日(祝日を除く)

イベント

志波姫地区神楽鑑賞会

3月4日(日) 午前9時30分～  
志波姫公民館  
▷入場料 無料  
☎ 志波姫神楽保存会 鹿野 ☎(25)2651

第13回くりこま商家のひな祭り

3月4日(日)まで  
午前10時～午後4時  
栗駒岩ヶ崎地区商店街、旧たかひこ  
☎ 栗駒鶯沢商工会 ☎(45)2191

栗原“もってけ”市

3月8日(木)・9日(金)  
午前10時～午後3時30分  
※最終日は午後3時まで  
仙台市勾当台公園市民広場  
☎ 市観光物産協会 ☎(25)4166

「地球交響曲 第7番」

～全ての命が深く健やかに生き続けるために～  
3月10日(土) 午後1時30分～  
若柳ドリーム・パル  
▷入場料 2,000円  
※チケットは、カントリーストア(築館)、KING(若柳)で発売中  
☎ 登米・栗原ガイアネットワーク 菱沼 ☎090(5830)4730

書道家 金澤親子 栗原に来福

3月25日(日) 午後2時～  
エポカ21  
▷入場料 無料  
※申し込みが必要  
☎ 社団法人栗原法人会 ☎(22)2775



▲金澤親子

石尊さまの火伏せ祭り

3月11日(日) 午前10時～  
若柳地区武鎗町館  
☎ 御賀八幡神社 ☎(32)3316

3月の市

**築館互市** 3月20日(火)・21日(水)  
午前9時～午後4時  
**築館薬師通り**  
**高清水互市** 3月29日(木)・30日(金)  
午前9時～午後4時  
**高清水中学校通り**

☎ 仙北街商協同組合 千葉 ☎090(3123)7971

年金相談

- ▽相談日時 ※祝日を除く
- ◇月々金曜日 午前8時30分～午後5時15分 ※毎週月曜日(祝日の場合は翌日)は、午後7時まで時間延長
- ◇毎月第2土曜日 午前9時30分～午後4時
- ▽場所 古川年金事務所
- ☎ 古川年金事務所 ☎0229(23)1204
- ▽日時 3月17日(土) 午前9時30分～11時30分
- ▽場所 市民活動支援センター
- ▽対象 定年退職予定者、年金受給者など
- ▽内容 年金制度の概要と手続きの説明、健康相談、年金相談など
- ▽定員 50人 ※先着順
- ▽参加費 無料
- ▽申し込み 申し込み「セ」
- ▽申し込み 電話番号を記入の上、はがきまたはファクスで申し込みください
- ☎ 宮城県年金受給者協会 ☎022(266)4184
- ☎ ファクス ☎022(266)3022
- 〒980-0014 仙台市青葉区本町3-7-4

国民年金のお知らせ

～第3号被保険者の届け出～

☎ 古川年金事務所 ☎0229(23)1203

国民年金の第3号被保険者は、第2号被保険者(厚生年金保険や共済組合に加入している方)に扶養されている20歳以上60歳未満の配偶者が加入する制度です。

加入手続きは、第2号被保険者の勤務先を経由して行い、保険料は第2号被保険者の加入している年金制度が負担しますが、右に該当する場合は届け出が必要です。

※第3号被保険者に該当したときの届け出以外に、第2号被保険者が転職や退職したとき、住所に変更があったときにも届け出が必要です

届け出が必要な場合

届け出が必要な場合	被保険者種別	届出先
・配偶者である第2号被保険者が会社を退職したとき ・配偶者である第2号被保険者の扶養から外れたとき ・配偶者である第2号被保険者と離婚したとき ・配偶者である第2号被保険者が65歳になったとき	第3号→第1号	住所地の市区町村
・本人(第3号被保険者)が就職して厚生年金や共済組合に加入したとき	第3号→第2号	勤務先
・配偶者である第2号被保険者の加入する被用者年金制度が変わったとき(例えば厚生年金から共済組合)	第3号→第3号(種別は変わりませんが届出は必要です)	第2号被保険者の勤務先
・本人の住所が変わったとき	—	第2号被保険者の勤務先

★資料の請求の方は、御連絡頂ければ郵送致します。無料資料請求の方ご利用より5,000円引き 無料相談ご来店をご利用より5,000円引き

**会館使用 無料** 最大10,000円引きで  
24時間受付(有)わか柳葬祭  
わか柳葬祭会館・東館・西館  
☎(0228)32-3275 FAX(0228)32-4022

※水道・ガス・電気・その他備品代 1時間あたり500円(入館～退館まで)

※市では自主財源確保のために、有料広告を掲載しています

# 3月の休日急患診療当番医

市民生活部健康推進課 ☎(22)0370

日	医 科	歯 科	
4 (日)	佐藤内科小児科医院 築館伊豆 ☎(22)3205	くろさわ整形外科 一迫真坂 ☎(52)2627	_____
11 (日)	佐藤外科医院 築館伊豆 ☎(22)2661	石橋病院 若柳字川北 ☎(32)2583	_____
18 (日)	渡辺整形外科内科胃腸科医院 栗駒岩ヶ崎 ☎(45)2273	志波姫診療所 志波姫新沼崎 ☎(25)3133	_____
20 (火)	一迫内科クリニック 一迫真坂 ☎(52)2122	栗原市立鶯沢診療所 鶯沢南郷 ☎(55)3511	菊池歯科医院 一迫柳目 ☎(52)2029
25 (日)	若柳消化器内科 若柳字川北 ☎(32)2316	栗原市立高清水診療所 高清水桜丁 ☎(58)2020	_____

☐診療時間：午前9時～午後5時 ☐一般患者はご遠慮ください。原則として往診はしません。  
☐必ず被保険者証をお持ちください。 ☐あらかじめ、当番医に電話で症状をお伝えください。 ☐休日当番医は、変更になることがあります。

**栗原市ホームページ**

パソコンから **栗原市公式ウェブサイト**  
**栗原まるかじり**  
<http://www.kuriharacity.jp/>

携帯電話から **モバイル栗原市**  
<http://www.kuriharacity.jp/m/>

**栗原市安全安心メール登録**

<http://kuriharacity.mail-dpt.jp>

モバイル  
栗原市



安全安心  
メール登録



QRコード対応機種の場合は、上のQRコードを読み取って利用できます。QRコードは、(株)デンソーウェーブの登録商標です。

**人口の動き** ※平成24年1月末現在、( )は前月比

人 口 ● 75,669人(△91)  
男: 36,604人(△49) 女: 39,065人(△42)

世帯数 ● 24,692世帯(△2)

出 生 ● 45人 死 亡 ● 119人  
転 入 ● 68人 転 出 ● 85人

市民生活部市民課 ☎(22)3211

**今月の納期** 4月2日(月)まで

後期高齢者医療保険料 (第9期)

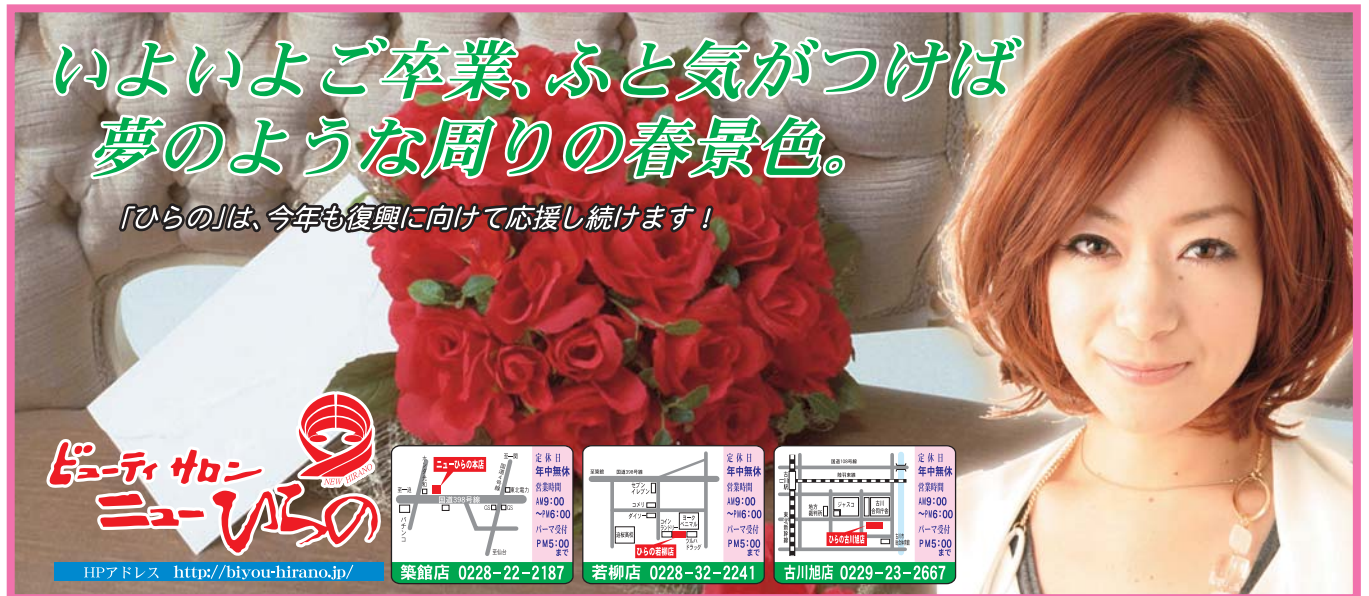
市民生活部健康推進課 ☎(22)0370

広報紙・ホームページに…… **有料広告募集中**


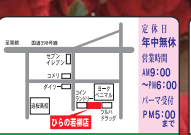

お問い合わせは、  
栗原市広告掲載代理店 **南部屋印刷(株)** ☎22-2131へ

**いよいよご卒業、ふと気がつけば 夢のような周りの春景色。**

「ひらの」は、今年も復興に向けて応援し続けます!



HPアドレス <http://biyou-hirano.jp/>


 築館店 0228-22-2187
 
 若柳店 0228-32-2241
 
 古川旭店 0229-23-2667

※栗原市は自主財源確保のために、有料広告を掲載しています。

◎乱丁・落丁・白紙などがありましたらご連絡ください。すぐにお取り替えします。市政情報課 ☎(22)1126