

祝 みやぎ県北高速幹線道路 開通



**「みやぎ県北高速幹線道路」
第Ⅰ期工事区間が全面開通**

「みやぎ県北高速幹線道路」のうち、築館地区加倉から登米市迫町北方までを結ぶ第Ⅰ期工事区間8.9 kmが11月24日(木)に全面開通し、記念式典を開きました。

※ 17 ページに関連記事あり

特集 **多重債務問題** 2・3
報告 **職員給与の公表** 7

目次

放射能関連情報 4・5
災害関連情報 6
市からのお知らせ 8~13
話題今くりはら 14~17
健康専科 18~20
子育ての輪 21

環境・衛生ノート 22
みんなでとしょかん 23
生涯学習のひろば 24・25
情報あれこれ 25~27
休日急患診療当番医 ほか 28

■これまでの相談実績とのぞみローン決定件数

●多重債務相談電話

年度	平成21年度	平成22年度	平成23年度
件数	318	251	53

●仙台弁護士会無料法律相談

年度	平成21年度	平成22年度	平成23年度
件数	113	100	47

●のぞみローン貸付決定

年度	平成21年度	平成22年度	平成23年度
件数	6	2	2

※平成23年度は10月31日現在

【ケース1】
数社の消費者金融から借り入れし、5年前から返済と借り入れを繰り返してしまいました。返済が苦しくなり、市の多重債務相談窓口にご相談したところ、弁護士相談を紹介され、弁護士から任意整理を進められました。その結果、利息制限法の上限金利で計算し直したところ、借入額が減少し、支払いの目途が見えてきました。
※任意整理とは裁判所を過ぎずに、借金を減額する手続きのことです。

【ケース2】
親から事業債務や借金を相続し、負債の額は2千万円を超えていました。支払いが困難になり、市の多重債務相談窓口を通じて、弁護士に相談しました。弁護士から自己破産を進められ、先祖が守ってきた財産を失うことにも悩みましたが、自己破産をして、今では安定した日々の生活を送ることができるようになりました。

多重債務相談電話に相談し、解決したケース



多重債務問題

市民生活部社会福祉課 ☎(22) 1340

多重債務に陥らないために

多重債務に陥らないためには、計画性と自己管理が必要です。また、既に多額の借金があり、どうしても返済できないときには一人で悩まずに、法律の専門家にご相談ください。

借金の前に：ちよっと待って!!

例えば、「自動車が壊れたので早急に買い替えないと仕事に行けない」、「冠婚葬祭などで、どうしても出費が重なる」。そんなとき、借金をして支払ったり、クレジットカードで支払うのも選択の一つですが…。

その前に、何か別な方法を探してみてください。借り入れをすれば、必ず返済しなければなりません。収入が安定していても、いつもの出費に加わることとなります。

いつもの出費と返済額が自分の収入を超えてはいないでしょうか。「お金をためてから買う」とか、「何かの出費をいつものより我慢する」など、自分の収入や生活と照らし合わせて出費を抑える余地はないでしょうか。

返済に追われる生活：ちよっと待って!!

どうしても、借入れをしなくてはならない状況であれば、金利や返済の条件をよく調べてから借ります。例えば、借入額50万円、金利18%、月返済額1万5千円の場合、完済するまでに約4年かかり、総返済額は63万円を超えます。本当に必要な物かどうか、買う前にもう一度よく考えることが必要です。

いつの間にか借金の返済に追われる生活…。毎月きちんと返済してもなかなか元金が減らず、そこどころか借金を返済するために生活費が足りなくなり、また

借金。そんな生活を続けていくのはとても苦しいことです。借金の悩みは、心身の健康に影響が出たり、人間関係を悪化させたりする場合もあります。家族はもちろんのこと、誰かに打ち明けるのは、とても勇気のいることですが、思い切って、法律の専門家に相談してみたいかがでしょうか。

自殺防止キャンペーン事業

無料法律相談会(ワンストップサービスデイ相談会)

生活支援を必要としている方や、仕事を探している方などのための各種相談と、無料法律相談・健康相談を実施します。

一人で悩まずに、まずはご相談ください。秘密は厳守します。

- 開催日時 12月3日(土) 午前9時～午後4時
※相談時間は1件あたり30分程度
- 開催場所 金成総合支所 1階101～103研修室
- 相談内容 仕事や生活上の相談(法律、健康、就職、生活資金、生活保護)
- 相談担当 仙台弁護士会所属の市内の弁護士 宮城県司法書士会所属の市内の司法書士 ハローワーク築館ほか
- 相談料金 無料

法律相談は予約が必要です

- 相談定員 20人
- 予約受付 12月2日(金)まで
※土・日曜日、祝日を除く
- 予約受付電話(栗原市多重債務相談電話)
※受付時間は、午前9時～午後5時まで
しあわせに みんな なやむな
☎「42-3778」

自殺防止街頭キャンペーン

市内4カ所の大型店舗で、自殺の防止を呼び掛けます。

- 日時 12月4日(日) 午前10時30分～正午
- 場所
 - ・ヨークベニマル築館店 午前10時30分～11時30分
 - ・イオンスーパーセンター栗原志波姫店 午前10時30分～11時30分
 - ・ウジエスーパー若柳店 午前11時～正午
 - ・マックスバリュ金成店 午前11時～正午

自殺防止講演会

支えあいの大切さについて講演会を開催します。

- 日時 12月4日(日) 午後1時30分～3時30分
- 場所 金成やすらぎセンター
- 講師 心といのちを考える会(秋田県藤里町) 会長 袴田俊英氏
- 演題 「やさしさ」について ～秋田の自殺予防活動から見てきたもの～
- 対象 市内在住の方

市民生活部健康推進課 ☎(22) 0370

一人で悩まず、まずはお電話ください。



相談は無料、秘密は固く守ります

●多重債務相談電話

月曜日～金曜日(祝日を除く) 午前9時～午後5時

●仙台弁護士会無料法律相談

【相談日】

毎月第1、3木曜日 午後1時30分～4時30分
※事前に予約が必要です

●多重債務者救済貸付制度「のぞみローン」

債権整理などに必要な資金を貸し付けする制度です。詳しくは、☎(42) 3778まで、お電話ください。

借金を背負った時

借金をしたことにより、生活や返済などの苦しい悩みを抱えたときは、市の相談制度を利用してください。相談によって、法的に解決できる場合や、何らかの解決の糸口が見つかる場合があります。金額の大小にかかわらず、解決の方法を一緒に考える役割を、市が担います。

※ 多重債務に関する無料相談は、P 26・P 27にも掲載しています



市内5消防施設および保育所、幼稚園、小・中学校72施設の空間放射線の測定を行いました。測定結果は、下表のとおりです。

また、より安全・安心な学校給食を提供するため、11月1日(火)から放射性物質の測定を開始しました。全24給食施設(保育所・学校給食センター・単独調理校)の測定結果は、左表のとおりです。給食で使用する食材が、国が定める暫定規制値を超えた場合は、直ちにその食材の使用を中止します。

なお、使用予定だった一部の給食食材(ジャガイモ)から放射性セシウム(238ベクレル/kg)が検出されました。数値は暫定規制値内でしたが、代わりの食材を使用しました。

◆放射性物質の測定結果◆

◇学校などの給食使用食材の測定結果 (測定日：11月4日～17日) (単位：ベクレル/kg)

Table with 7 columns: No., 使用施設, 測定日, 品名(産地), 放射性物質, 完成調理品, 放射性物質. Rows 1-24 listing various schools and their food items.

※測定した放射性物質は、放射性ヨウ素(I-131)、放射性セシウム(Cs-134・137)です
※検出限界：10ベクレル/kg(10ベクレル/kg以下は「不検出」の表示になります)
※完成調理品：主食、主菜、副菜など当日の給食をすべて混入したものを測定しています
※11月1日より2週間に1回の割合で測定していますが、17日までの中で新しい測定値を掲載しています

◇農林産物の放射能測定結果
農林産物の放射能測定は、県が主体となって実施しています。測定結果は、次のとおりです。
(採取日：11月7日)
県が、市内3カ所から採取・測定したところ、放射性ヨウ素、放射性セシウムともに不検出でした。
(採取日：11月14日)
県が、市内1カ所から採取・測定したところ、放射性ヨウ素、放射性セシウムともに不検出でした。

◇浄水発生土の測定結果
(採取日：11月2日・9日)
2カ所の浄水場(新田、新山)の浄水処理過程で除去される土砂から、放射性セシウムが102〜1,986ベクレル/kg検出されましたが、国の基準に基づき、適切に処理・処分しています。
(採取日：11月7日・8日)
市が管理する鶯沢、花山、瀬峰・高清水の3つの下水道浄化センターで、下水汚泥に含まれる放射性物質を測定しました。その結果、放射性ヨウ素は不検出でした。また、放射性セシウムは42〜136ベクレル/kg検出されましたが、国の基準などに基づき適正な汚泥処理を行っています。

◆空気中の放射線量測定値◆ (単位：マイクロシーベルト/時)

< 各消防施設 > (測定日：11月8日～11月20日)

Table with 11 columns: 地上から, 消防本部, 東分署, 栗駒分署, 南出張所, 西出張所, 50cm, 1m, 50cm, 1m, 50cm, 1m. Rows for 最大値, 最小値, 平均値.

< 保育所、幼稚園、小・中学校 > (測定日：11月14日～17日 測定場所：校庭、園庭)

Table with 15 columns: No., 施設名, 測定値 (地表, 50cm, 1m). Rows 1-72 listing various facilities and their radiation levels.

※No.54、58、59は幼保一元化施設のため、保育所施設には掲載していません

東日本大震災 災害関連情報

小規模企業者に対する支援策

小規模企業者の事業再建を支援するため、復旧費用の一部を助成します。**対象者** 震災により、市内の施設・設備などが被災し、事業を再建するための復旧を行った小規模企業者

補助対象経費 3月11日から12月31日までに支払った、市内の事業用施設・設備などに係る復旧費用

※自己所有物件に限る

補助率 補助対象経費の3分の1以内

補助限度額 上限100万円
下限10万円
申請期限 平成24年1月31日(火)

産業経済部産業戦略課
☎(22)1220



- ◆小規模企業者とは、常時雇用する従業員数が次の人数以下の会社や個人(農林漁業を除く)です
- ①卸売業、小売業(飲食業を含む)、サービス業 5人
 - ②製造業、その他の業種 20人

岩手・宮城内陸地震から3年 慰霊碑を建立

平成23年11月9日(水)／花山地区、栗駒地区

平成20年岩手・宮城内陸地震では、栗駒山周辺で発生した大規模な土砂災害により、市内においては、死者13人、行方不明者6人という大惨事となりました。慰霊碑は、犠牲者の鎮魂と震災の記憶を風化させないために、大規模な被害を受けた花山地区(花山農山村交流センター)と、栗駒地区(ハイルザーム栗駒)の2カ所に建立し、11月9日に除幕式を行いました。

慰霊碑には、この震災で犠牲となられた19人のお名前や追悼の言葉が刻まれています。



▲慰霊碑に献花する参列者

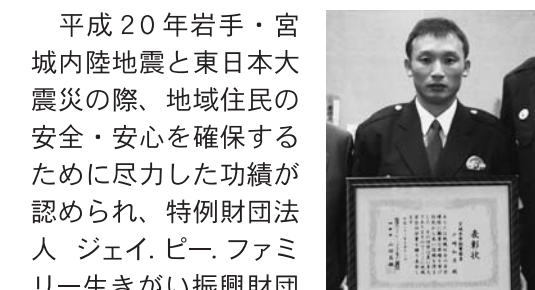
が刻まれています。市長は、式辞で「当時を振り返ると今でも胸を締めつけられる思いがする。市が今、復興に取り組めるのは、全国からの支援のおかげ。この全国との絆を、後世に伝えていかなければならない。内陸地震を教訓として心に刻み、



▲建立された慰霊碑には、震災の教訓を後世に語りついでいくことが刻まれています

第4回地域安全功労賞表彰 戸崎巡查部長が全国表彰受賞

10月12日(水)／東京都千代田区・グランドアーク半蔵門



築館警察署花山駐在所 戸崎 和彦 巡查部長 (花山座主)

平成20年岩手・宮城内陸地震と東日本大震災の際、地域住民の安全・安心を確保するために尽力した功績が認められ、特例財団法人 ジェイ.ピー.ファミリー生がいがい振興財団から全国表彰を受賞されました。

報告 職員給与の公表

市職員の給与は、国をはじめとする全国の公務員や、民間企業の給与などを考慮し、市議会の議決を経た上で、市の条例で定めています。4月1日現在の内容をお知らせします。

総務部人事課 ☎(22)1159



1 人件費の状況 (平成22年度普通会計決算)

住民基本台帳人口 平成23年3月31日現在	歳出額 (A)	実質収支	人件費 (B)	人件費率 (B/A)
76,202人	44,424,044千円	1,191,251千円	8,664,671千円	19.5%

※人件費には、一般職のほか、市長、副市長、議会議員、その他各種委員などの給料、報酬も含まれています

2 職員給与費の状況 (平成22年度普通会計決算)

職員数 (A)	給与費			計(B)	1人当たり 給与費 (B/A)
	給料	手当 期末・勤勉手当	その他の手当		
1,059人	3,812,501千円	1,363,170千円	735,801千円	5,911,472千円	5,582千円

※手当には、退職手当は含まれません ※特別職の給与、報酬は含んでいません
※職員数は平成22年4月1日現在です

3 職員の平均給料月額・給与月額と 平均年齢の状況 (平成23年4月1日現在)

区分	平均給料月額	平均給与月額	平均年齢
一般行政職	318,210円	399,993円	43.6歳
消防職	275,145円	328,672円	39.4歳
技能労務職	302,977円	322,157円	51.6歳

※平均給与月額は、給料に扶養手当、通勤手当、住居手当、管理職手当、時間外勤務手当などを加えた金額です

4 一般行政職員の 初任給の状況 (平成23年4月1日現在)

区分	栗原市	国
大学卒程度	172,200円	172,200円
高校卒程度	140,100円	140,100円

※国の数値は、人事院規則に定められている初任給基準表の額です

5 特別職の報酬等の状況 (平成23年4月1日現在)

区分	月額	期末手当	
		支給月	支給割合
市長	973,000円	6月期	1.40月分
副市長	780,000円		
議長	499,000円	12月期	1.55月分
副議長	432,000円		
議員	403,000円	計	2.95月分

◎詳しい内容は、市のホームページで
ご覧になれます。

URL <http://www.kuriharacity.jp>

6 部門別職員数の状況 (各年4月1日現在)

区分	平成22年	平成23年	増減	
議会	8人	7人	△1人	
総務	209人	204人	△5人	
税務	26人	27人	1人	
農林水産	88人	79人	△9人	
商工	22人	24人	2人	
土木	76人	75人	△1人	
民生	180人	179人	△1人	
衛生	83人	79人	△4人	
小計	692人	674人	△18人	
特別行政	教育	207人	196人	△11人
消防	161人	160人	△1人	
小計	368人	356人	△12人	
公営企業など	病院	397人	401人	4人
水道	30人	28人	△2人	
下水道	19人	19人	0人	
その他	29人	29人	0人	
小計	475人	477人	2人	
合計	1,535人	1,507人	△28人	

※教育長を含みます

節電対策にご協力を

問 市民生活部環境課 ☎(22)3350

東日本大震災により、東北電力管内の電力供給力が大幅に減少しています。

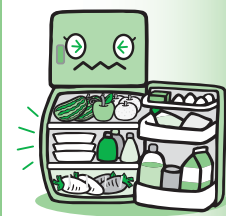
この冬場も、皆さんの創意工夫で計画的に、また無理のない範囲での節電にご協力をお願いします。

家庭でできる節電のポイント

1 照明は、使用する部屋を限定するなど、不要な明かりはできる限り消灯するようにしましょう。



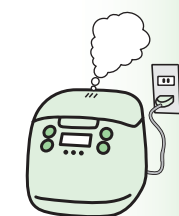
2 冷蔵庫は、庫内温度の設定を「弱」に変更し、食品の詰め込み過ぎに気を付けましょう。



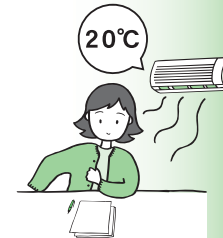
3 テレビは、画面の明るさを調整したり、必要時以外は消すようにしましょう。



4 ジャー炊飯器は、早朝にタイマー機能で1日分をまとめて炊き、保温機能を使用せず、よく冷ましてから冷蔵庫で保存するようにしましょう。



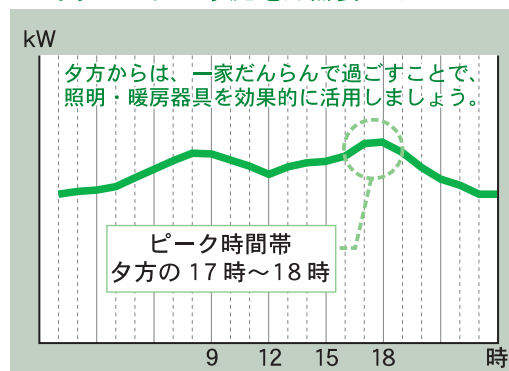
5 エアコンは、室温20℃を心掛け、衣類で温度を調節するようにしましょう。



6 電気カーペットは、人のいる部分だけを温め、設定温度を「中」または「弱」にするようにしましょう。



冬季の1日の家庭電力需要のイメージ



電力に関する問い合わせ先

●東北電力コールセンター
☎0120(175)466
URL <http://www.tohoku-epco.co.jp/>

指定管理者制度

花山湖畔のみせ旬彩の指定管理者を募集

問 産業経済部農林振興課 ☎(22)1135

平成24年度から、次の施設の管理運営を行う指定管理者を募集します。

※指定管理者制度とは、公共施設の管理運営を民間事業者などの団体が行うことで、市民サービスの向上や経費の削減を図ることを目的とした制度です。

●募集施設
名称 湖畔のみせ旬彩所在地 花山字本沢合道46番地5

●指定管理期間(5年間)
平成24年4月1日～平成29年3月31日

●募集要項の配布
農林振興課で配布、または市ホームページからダウンロードできます。

●応募方法
12月28日(水)まで、農林振興課へ直接、または郵送により提出してください。

現地説明会

12月12日(月)午前10時～
※所要時間は、1時間程度

●現地説明会の参加方法
12月9日(金)午後5時まで農林振興課へ直接、またはファクス、Eメールで申し込みください。

●送付課 農林振興課
〒987-2293
栗原市築館薬師一丁目7番1号(ふるさとセンター2階)

●ファクス(22)0315
●Eメール
norin@kuriharacity.jp
URL <http://www.kuriharacity.jp/>

総合計画

総合計画後期基本計画(案)への意見募集

問 企画部企画課 ☎(22)1125

市では、総合計画後期基本計画案(平成24年度～平成28年度)について、パブリックコメントを実施し、広く皆さんからご意見やご提案を募集します。

詳しくは、企画課まで問い合わせください。

●募集期限
12月12日(月)
※土・日曜日、祝日を除く

●応募方法
企画課または各総合支所市民サービス課に備え付けの様式に、意見・提案、住所、氏名、電話番号を記入の上、問い合わせ先に提出してください。
※法人の場合は、所在地、名称、代表者名を必ず記入してください

議会

議会を傍聴しませんか 平成23年第8回栗原市議会定例会

問 議会事務局 ☎(22)1170

次のとおり議会定例会を開会します。気軽にお越しください。

※一般質問や議案の件数によって、会期を変更する場合があります

●会期	12月6日(火)～20日(火)	●場所	市役所4階 議場
●開会時間	午前10時～	●傍聴	席数25席
	※12月20日(火)は、午後1時30分開会		※車いすでの傍聴ができます
●日程			※各総合支所のテレビでもご覧になれます

月日	会議名	内容
12月6日(火)	本会議(初日)	会期の決定、議案の提案理由説明など
13日(火)～15日(木)	本会議	一般質問(個人質問)
16日(金)	本会議	議案の総括質疑など
19日(月)	各常任委員会	付託議案審査
20日(火)	本会議(最終日)	各常任委員会委員長報告、質疑、討論、採決、請願など

●請願・陳情の提出 本定例会での審査または紹介を希望される請願・陳情は12月15日(木)正午まで議会事務局へ提出してください。

議会をインターネット配信します

市公式ウェブサイトの議会情報から、本会議のインターネット中継が視聴できます。

URL <http://www.kuriharacity.jp/kuriharacity/contents/gikai.html>

地デジ

地デジ相談会を開催します

問 企画部市政情報課 ☎(22)1126

平成24年3月末のアナログ放送終了を控え、地上デジタル放送に関する相談会を開催します。「どんな準備をしたらいいの?」「うちのテレビは地デジが見られるの?」など、どんな相談でも構いません。相談は無料です。最寄りの相談会場へお越しください。

※地デジアドバイザーが相談にあたります

※開催場所までお越しになれない方のために、戸別訪問も行いますので、ご希望の方は電話で申し込みください

●地デジに関する問い合わせ先
総務省地上デジタル放送受信相談センター
デジサポ宮城 ☎022(745)1500

◆相談会の日程◆

場所	開催日
市役所	7日(水)、14日(水)、21日(水)
築館総合支所	1日(木)、8日(木)、15日(木)、22日(木)
若柳総合支所	2日(金)、9日(金)、16日(金)
栗駒総合支所	1日(木)、5日(月)、12日(月)、19日(月)
高清水総合支所	6日(火)、13日(火)、20日(火)
一迫総合支所	7日(水)、14日(水)、21日(水)
瀬峰総合支所	1日(木)、8日(木)、15日(木)、22日(木)
鶯沢総合支所	5日(月)、12日(月)、19日(月)
金成総合支所	6日(火)、13日(火)、20日(火)
志波姫総合支所	7日(水)、14日(水)、21日(水)
花山総合支所	1日(木)、8日(木)、15日(木)、22日(木)

【時間】 午前9時30分～午後4時30分まで

人事

診療放射線技師募集！ (栗原市病院事業企業職員採用試験)

問 医療局医療管理課 ☎(21)5631

- 試験日
平成24年1月14日(土)
- 試験会場
栗原中央病院2階講義室
- 試験の方法
小論文、人物試験(面接)など
- 受験申込期間
12月1日(木)～平成24年1月6日(金)
- 受験申込書の請求
受験案内と申込書は、栗原中央病院2階の医療管理課で配布するほか、医療局のホームページからダウンロードできます。
- 送付先
医療管理課 〒987-2205
栗原市築館宮野中央三丁目1番地1

試験区分	職種	人数	受験資格
医療技術職	診療放射線技師	1人	<input type="checkbox"/> 診療放射線技師の免許がある方、または平成24年3月までに予定されている国家試験において、診療放射線技師の免許を取得する見込みの方 <input type="checkbox"/> 平成24年4月1日時点において60歳未満の方

(注) 採用予定人数は、現時点での予定です。今後、変更することがあります。また、採用は原則として平成24年4月1日ですが、場合によっては、採用日を変更することもあります。

修学資金

栗原市医学生 修学一時金貸付制度

問 医療局医療管理課 ☎(21)5631

- 市では、将来、市立病院・診療所で医師として働こうとする方へ、修学一時金をお貸しします。
- 応募資格
平成24年4月に大学医学部に入学する方で、将来、栗原市立の病院または診療所で医師として勤務する意思を持つ方。
- 募集人員
3人程度
- 募集期間
12月1日(木)～平成24年3月23日(金)
- 貸付額
76万円(1人につき)
- 貸付期日及び貸付方法
平成24年3月末日に、一括貸付する予定です。
- 償還免除
医師免許取得後12年以内に、栗原市立の病院または診療所に3年間勤務することにより、修学一時金の償還が免除されます。
- 貸付審査
書類および面接審査

- 申し込み
申し込みは、医療管理課に持参または郵送で申し込みください。
- 持参の場合は、募集中の土・日曜日、祝日、12月29日(木)～平成24年1月3日(火)を除く午前8時30分から午後5時15分までに、持参願います。
- 郵送の場合は、平成24年3月23日(金)までに到着したものに限り受け付けますので、「配達記録郵便」などの確実な方法で申し込みください。
- 大学の合格発表の關係により、やむを得ず申請が遅れる場合には、募集期間内に医療管理課まで連絡ください。
- 送付先
医療管理課 〒987-2205
栗原市築館宮野中央三丁目1番地1
<http://www.kam.or.jp/>



住宅

市営住宅 入居者募集

問 建設部建築住宅課 ☎(22)1153

- 募集する住宅
市営住宅
□佐野住宅 1戸(鶯沢)
□清水吹付特定公共賃貸住宅 1戸(追)
- 受付期間
12月1日(木)～9日(金) 午前8時30分～午後5時15分
- 申し込み
※土・日曜日、祝日を除く
各総合支所産業建設課に備え付けの募集要項を確認の上、申し込みください。



人事

平成24年度 市臨時職員などの登録者募集

問 総務部人事課 ☎(22)1159

- 市の非常勤一般職員や臨時職員として雇用を希望される方に、あらかじめ申し込みいただき、登録するものです。
- 募集する主な職種
□免許などが必要な職種
保育士、幼稚園教諭、学校教諭、司書、保健師、栄養士など
- その他の職種
保育補助、学校補助、事務補助、業務員など
- ※一定期間に定期的な業務のある職種を募集します
- 受付期限
平成24年1月31日(火)
- ※期限後も受け付けますが、平成24年4月1日付任用の選考は、期限前に登録した方を優先します
- 登録期間
平成24年4月～平成25年3月末
- 登録方法
申請書に必要事項を記入し、写真を添付の上、人事課へ申し込みください。

- 登録上の注意
□雇用が必要な場合に、登録者の中から選考し雇用しますので、登録後すぐに雇用されるとは限りません。また、登録期間内に雇用されない場合もあります。
- 年齢などの制限はありませんが、職務を遂行するために必要な適性能力、経験、技能の程度などをもとに選考します。
- 身体障害者手帳をお持ちの方の登録も受け付けています。
- 病院看護師の臨時職員は、市医療局へお問い合わせください。
- ※詳しい募集内容や申請書は、人事課または各総合支所市民サービス課で配布するほか、市ホームページからダウンロードできます
[URL http://www.kuriharacity.jp](http://www.kuriharacity.jp)

下水道

市設置型浄化槽事業の 申請期限を延長します

問 上下水道部下水道課 ☎(42)1133

今年度限り、東日本大震災などの影響を踏まえ、次のとおり市設置型浄化槽事業の申請期限を延長します。

- 事業の概要
市が浄化槽を設置し、維持管理(保守点検、清掃、法定検査、修繕)を行います。
- 対象区域
下水道や農業集落排水が整備されない区域。
- 使用者の負担
受益者分担金と使用料を負担していただきます。
- 受益者分担金
10人槽まで：18万円
11人槽以上：標準的な工事に要する費用の額に基づき、市長が定める額
- 使用料
使用した水道使用量で算定し、水道料金と併せて請求となります。水道以外の使用水(井戸水など)や浄化槽に流

れない水量がある場合は、問い合わせください。

区分	排出汚水量	金額
基本使用料	10m ³ まで	1,890円
	10m ³ を超え20m ³ まで	1m ³ につき199円
超過使用料	20m ³ を超え50m ³ まで	1m ³ につき210円
	50m ³ を超え200m ³ まで	1m ³ につき231円
	200m ³ を超えるもの	1m ³ につき241円

- 申請期限(延長後)
平成24年1月16日(月)
- ※プロローの電気料金と排水設備工事費(浄化槽以外の排水管などの工事)は、使用者の負担となります

統計

平成24年版 みやぎ手帳の販売

問 企画部企画課 ☎(22)1125

見やすく使いやすい月間予定表と日記、最新の統計資料、仕事・生活に役立つ資料を掲載しています。

- 販売期間
12月12日(月)～平成24年1月6日(金) 午前8時30分～午後5時
- 価格
500円
- 販売場所
※代金引き換え
企画課または各総合支所市民サービス課



日記編と資料編が別冊で使えます!!
日記編の右側がメモに使い、予定の多い方にも十分です!!
大きさ 縦17.5cm×横8.8cm

はげまし学園 親と子の集い

問 はげまし学園 ☎(22)1623

- 内容
歌遊び、製作遊び、お話 など
- 対象
心身の発達に心配のある幼児と保護者
- 場所
はげまし学園 ※随時見学ができます

12月7日(水)・21日(水)

午前10時40分～11時40分

※利用される方は、事前に申し込みください

一緒に遊ぼうよ!

観光

観光産業づくりシンポジウム

☎産業経済部田園観光課 (22) 1151

- 日時 12月23日(金) 午後1時30分～5時
- 場所 一迫ふれあいホール
- 内容
 - 基調講演 「農山村の価値～地域にふさわしい発展の姿を～」
【講師】早稲田大学 教育・総合科学学術院 教授 文学博士 宮口 侗迪 氏
 - プレゼンテーション 「ツーリズム実践団体による活動紹介」など
 - ワークショップ
- 申し込み 12月21日(水)まで、田園観光課に電話で申し込みください。

冬期間通行止め

小田ダム周辺の市道冬期通行止め

☎一迫総合支所産業建設課 (52) 2114
☎花山総合支所産業建設課 (56) 2114

小田ダム周辺の市道が冬期間通行止めになります。ご協力をお願いします。

●期間 12月16日(金)～平成24年3月16日(金)

消防

毎月第3日曜日 午前9時～正午まで 普通救命講習を開催しています

☎消防本部警防課 (22) 8510

突然、心臓や呼吸が止まってしまった人を救うためには、そばに居合わせた人が、救命処置をすることが大切です。万が一のときに役立つように、救命講習を受講しませんか。

- 場所 市消防本部3階 大会議室
- 参加費 無料
- 申し込み 講習日の7日前までに、申請書に記入の上、消防本部または各消防署に申し込みください。
※申請書は消防本部または各消防署で配布するほか、市ホームページからダウンロードできます
URL <http://www.kuriharacity.jp>

「救命の連鎖」で助かる命があります

- 早い 119番通報 (落ち着いて、はっきりと119番通報する)
- 早い 応急手当 (早い心肺蘇生と早いAED)
- 早い 救急処置 (救急救命士などの行う救急処置)
- 早い 救命医療 (医療機関における高度な救命医療)

～AED(自動体外式除細動器)を管理している事業所の方へ～

AEDの適切な管理・保守点検のお願い

AEDが普及し、緊急の傷病者に対し、救命処置を行う機会が増えてきています。しかし、電極パッドの使用期限が切れていたために、AEDが使用できなかった事例が報告されています。このようなことが起こらないよう定期的に保守点検の実施をお願いします。

【点検の方法】

- 毎日点検 インジケータ(AEDが正常かどうかを示すランプや画面)により、使用可能な状態にあることを確認します。
※詳しくは、取扱説明書をご覧ください
- 毎月点検 AED本体の外観点検と消耗品(電極パッドやバッテリー)の破損の有無、使用期限を確認してください。
※使用期限は、電極パッドが2～3年、バッテリーが3～5年程度です
- 使用期限の明示 使用期限は分かりやすい場所に、シールなどで貼ってください。

奨励金

企業を対象とする奨励金制度

～申請は期限までに～

☎産業経済部産業戦略課 (22) 1220

事業所を立地(新設・移設・増設)する企業者を対象とした奨励金を交付します。

対象事業所は、製造業、ソフトウェア業、情報処理・提供サービス業、道路貨物運送業、倉庫業、産業廃棄物処分業、電気機械器具修理業、学術・科学研究などを行う自然科学研究所です。

●奨励金

- ①企業立地促進奨励金
- ②企業立地投資奨励金
- ③雇用促進奨励金

●申請方法 産業戦略課に備え付けの申請書で提出してください。

●申請期限

- ◇①・③は、12月22日(木)
- ◇②は、操業(営業)を開始した日から18カ月以内

※操業または営業開始時に賃借をしている固定資産を5年以内に取得した場合は、取得の日から6カ月以内

窓口

電話予約で、午後7時まで 証明書を受け取れます

☎市民生活部市民課 (22) 3211
☎各総合支所市民サービス課

予約受付時間内に電話で予約すると、その日の午後7時までに証明書などを受け取れる「電話予約による証明書等時間外交付サービス」を行っています。

●予約受付日時 月曜日～金曜日 午前8時30分～午後5時 (年末年始と祝日を除く)

※交付時間は、予約した日の午後5時15分～7時

●予約方法 希望する総合支所市民サービス課に電話予約

●交付場所 予約をした総合支所市民サービス課

●対象者

- ▽予約できる方 市内に住所がある方
- ▽交付を受ける方 予約した本人

●対象となる証明書 予約者本人、または同一世帯に属する方に関する次の証明書

- ▽住民票関係 住民票の写し、住民票除票、住民票記載事項証明書
- ▽印鑑登録関係 印鑑登録証明書
- ▽税関係 納税証明書、課税証明書、所得証明書、資産証明書

※本人以外の資産証明書の交付には、委任状が必要です

●その他 交付の際に本人確認を行います。本人を確認できる書類(運転免許証など)を持参してください。

窓口

休日窓口開庁日

☎市民生活部市民課 (22) 3211
☎築館総合支所市民サービス課 (22) 1111
☎金成総合支所市民サービス課 (42) 1111

- 日時 12月11日(日) 午前8時30分～正午
- 場所 ◇築館総合支所市民サービス課
◇金成総合支所市民サービス課
- 業務内容 戸籍・住民票・印鑑・税関係の証明書などの交付
※市内どこの地区にお住まいの方でも利用できます

市からのお知らせ 電話帳

- 市役所(代表) ☎(22) 1122
- 築館総合支所
 - 市民サービス課 ☎(22) 1111
 - 産業建設課 ☎(22) 1114
 - 築館・志波姫保健推進室 ☎(22) 1171
 - 築館・志波姫教育センター ☎(23) 1236
- 若柳総合支所
 - 市民サービス課 ☎(32) 2121
 - 産業建設課 ☎(32) 2124
 - 若柳・金成保健推進室 ☎(32) 2126
 - 若柳・金成教育センター ☎(32) 2127
- 栗駒総合支所
 - 市民サービス課 ☎(45) 2111
 - 産業建設課 ☎(45) 2114
 - 栗駒・鶯沢保健推進室 ☎(45) 2137
 - 栗駒・鶯沢教育センター ☎(45) 2225
- 高清水総合支所
 - 市民サービス課 ☎(58) 2111
 - 産業建設課 ☎(58) 2113
 - 高清水・瀬峰保健推進室 ☎(58) 2119
- 一迫総合支所
 - 市民サービス課 ☎(52) 2111
 - 産業建設課 ☎(52) 2114
 - 一迫・花山保健推進室 ☎(52) 2130
 - 一迫・花山教育センター ☎(52) 2115
- 瀬峰総合支所
 - 市民サービス課 ☎(38) 2111
 - 産業建設課 ☎(38) 2114
 - 瀬峰・高清水教育センター ☎(38) 2127
- 鶯沢総合支所
 - 市民サービス課 ☎(55) 2111
 - 産業建設課 ☎(55) 2114
- 金成総合支所
 - 市民サービス課 ☎(42) 1111
 - 産業建設課 ☎(42) 1114
- 志波姫総合支所
 - 市民サービス課 ☎(25) 3111
 - 産業建設課 ☎(25) 3114
- 花山総合支所
 - 市民サービス課 ☎(56) 2111
 - 産業建設課 ☎(56) 2114

2011 栗原市産業まつり

くりはら発 **元気宣言!** ~水と緑の再生~

10月29日(土)・30日(日) / 栗駒岩ヶ崎・馬場通り

市内の産業が一堂に会する栗原の一大イベント「栗原市産業まつり」を、2日間にわたって開きました。今年「くりはら発 元気宣言! ~水と緑の再生~」をテーマに、二度にわたって受けた大地震の被害に対していただいた、全国各地からのたくさんの支援に感謝を込めて、元気に活動している栗原市を市内外に発信しました。



華麗な書道パフォーマンスを披露した築館高校書道部の皆さん

市内の産業を紹介するたくさんのテントが並びました

稲束を積み上げる速さを競った「ほんによ取り競争」

新米や大型テレビなどが当たった「お楽しみ抽選会」

震災からの1日も早い復興を祈願した「もちまき」

25mの海苔巻きを巻いた「新米で復興ジャンボ海苔巻きづくり」

白バイに乗って記念写真をパチリ

栗原のご当地ヒーロー「クリハライザー」も大人気でした

「原信夫とシャープス&フラッツ」の元メンバーも友情出演

近隣市村からも威勢のいい郷土芸能を披露いただきました

危険業務従事者 **叙勲**

危険性の高い業務に精励され、勲章を受章されました。

瑞宝双光章



白鳥 壽さん (築館花の木) 消防功労 元 栗原地域広域行政事務組合消防司令長

瑞宝単光章



中川 文雄さん (若柳上町) 防衛功労 元 3等陸尉

秋の叙勲

平成23年秋の叙勲が発表され、各分野で功労のあった5人の方が勲章を受章されました。

瑞宝単光章



千葉 吉郎さん (栗駒山口) 統計調査功労 元 各種統計調査員

瑞宝単光章



菅原 シゲルさん (栗駒馬場) 社会福祉功労 元 民生委員・児童委員

瑞宝単光章



堀越 勝則さん (志波姫宮中) 消防功労 元 市消防団副団長

瑞宝単光章



千葉 栄太郎さん (金成沢辺上) 消防功労 元 市消防団副団長

瑞宝単光章



菊池 宏一さん (栗駒町田) 消防功労 元 市消防団分団長

秋の褒章

業務に精励され、褒章を受章されました。

藍綬褒章



只見 勇喜さん (若柳片町2) 更生保護功績 保護司

平成23年度食品衛生功労 厚生労働大臣表彰 **鈴木さんが受賞**

10月21日(金) / 東京都中央区・明治座

長年にわたる食品衛生への功績が認められ、受賞されました。



鈴木 恭太郎さん (志波姫上)

平成23年度全国自作視聴覚教材コンクール **後藤さんが入選**

10月14日(金) / 東京都千代田区・東海大学校友会館

●社会教育部門 (コンピュータソフトウェアの部)

後藤さんが作成した、視聴覚教材作品「藍に魅せられて 千葉まつ江さん」が、全国大会でみごと入選を果たしました。



栗駒ふるさと研究会 後藤 公佐さん (栗駒町田)

平成23年度全日本卓球選手権大会(ジュニアの部) **鎌田君が出場**

平成24年1月17日(火)~22日(日) / 東京都渋谷区・東京体育館

鎌田君は、2月に大阪府で、3月に東京都でそれぞれ行われる全国大会にも、予選を勝ち抜き出場を決めています。



島根県松徳学院中学校 3年 鎌田 星矢君 (高清水1区)

市長随想 **「仙台・宮城食と観光 首都圏大キャラバン」**

11月15日(火)、東日

本大地震への支援に感謝し、復興に向かう元気な姿と観光・物産をPRするために開催された「仙台・宮城食と観光」大キャラバンに参加して参りました。村井知事を筆頭に、市町村長、農・畜産、観光、旅行関係者など約650人が参加し、新幹線の臨時列車を借り切って上京。上野駅の構内で行われた「総決起集会」を皮切りに、東京、横浜、千葉などの首都圏各地で46班のキャラバン隊がPR活動を展開しました。

「栗原班」は塩釜市、丸森町とともに東京都庁を訪れ、伝統芸能の「猿飛来神楽」などを披露し、お米や笹かまぼこなどの詰合せを配って、特産品もPRしました。イベント終了後には、東京都の幹部とお会いし、がれきの受け入れに対する感謝を申し上げ、併せて、畜産農家をはじめとする農業への、原子力発電所事故による被害が大きいことから、東京都中央卸売市場への、県産牛の早期受け入れ再開を、お願いしました。こうしたことを繰り返すことによって、栗原がもとの元気な姿に戻っていくものと考えております。

栗原市長 **佐藤 勇**



▲東京都庁で猿飛来神楽を披露しました

文化の秋 各地で文化祭が開かれました

10月・11月／市内各地

日頃の文化芸術活動の成果を展示・披露する文化祭が、市内各地で開かれました。

会場では、絵画や文芸、工芸品などの作品展示や、踊りなどの芸能発表が行われました。

市内



若柳文化祭
11月5日(土)・6日(日)



金成地区市民文化祭
11月19日(土)・20日(月)



築館文化芸術祭
10月9日(日)・10日(月)



鶯沢文化祭
10月29日(土)～31日(月)



一迫総合文化祭
10月29日(土)～31日(月)



高清水生涯学習まつり
10月30日(日)～11月3日(木)



築館芸術文化祭
11月5日(土)・6日(日)



花山ふれあい文化祭
11月6日(日)

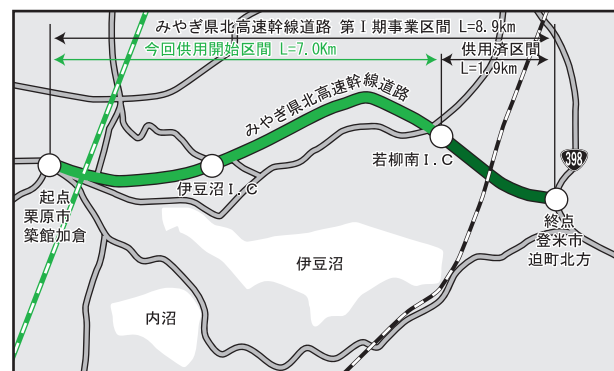
みやぎ県北高速幹線道路全面開通 登米市への移動がスムーズに

11月24日(木)／みやぎ県北高速幹線道路

県道築館登米線(築館加倉)から国道398号線(登米市迫町北方)まで全長8.9kmを結ぶ「みやぎ県北高速幹線道路」が全面開通しました。

今回開通した区間は、第I期事業として平成7年に着工したものです。

市内の出入り口は、築館加倉、伊豆沼I.C、若柳南I.Cの3カ所で、この道路の開通により、登米市への移動がよりスムーズになりました。



●開通までの経過
平成7年4月 第I期区間着工

平成23年
6月28日(火)
若柳南I.C～登米市迫町北方間 供用開始
11月24日(木)
築館加倉～登米市迫町北方間 全面開通



▲今回開通した築館加倉の乗り入れ口

築館

第24回栗原書道展 「自分『書』作品展」で飛び入り参加も

10月29日(土)～11月5日(土)／栗原文化会館

栗原書道展実行委員会が、市内を中心に活動している書道家の皆さんの作品を展示する、書道展を開きました。

会場には、全国的な公募展で入選、入賞した経歴を持つ方々による61作品が展示されました。

今回は特別企画展として、来場者が震災復興への思いを込めて会場で書き上げた書を展示する、「自分『書』作品展」も同時開催されました。



▲同時開催された自分『書』作品展

築館

栗駒地区団女性消防団員「ひまわり隊」&「消防戦隊ファイヤーセイバー」 栗原を火事から守る寸劇が完成!

11月2日(水)／志波姫・ふたば幼稚園

防火・防災の意識向上を目的とした寸劇が完成し、初上演しました。

幼稚園児や小学生を対象としたこの寸劇は、栗駒地区団女性消防団員「ひまわり隊」による防災人形劇と、若手消防職員による栗原発の防火ヒーロー「消防戦隊ファイヤーセイバー」の二本立て。

歌を交えながら優しい語りで災害対応を問いかける人形劇と、3人のヒーローが火事を起こす悪者と戦うアクション劇に、子どもたちは大喜びし、火遊びは絶対にしないことを約束していました。



▲寸劇は、要望に応じて市内の幼稚園や小学校を訪問します

志波姫

栗原市・築館高校連携「食育推進モデル事業」出前授業 自分の食生活を直そう!

10月14日(木)～11月8日(火)／築館高等学校

築館高等学校と市が連携し、年代に応じた食育を推進する「食育推進モデル事業」を、2・3学年218人を対象に実施しました。

今回は、管理栄養士さんによる規則正しい生活リズムと食習慣、バランスの良い食事についての講話のほか、食生活推進委員さんから食事バランスシートの書き方を教わりました。

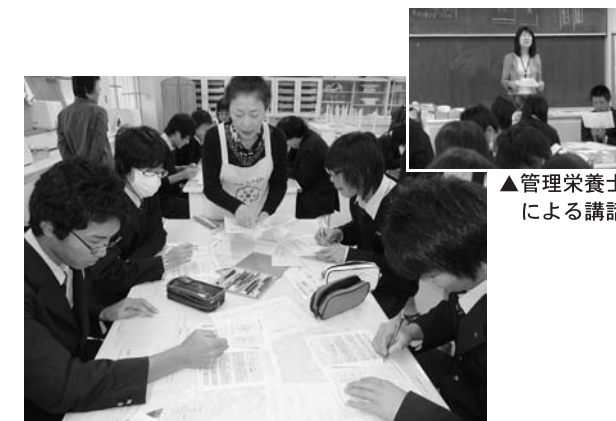
自分の食事バランスを確認できるこのシートを書くことで、普段あまり気にしたことのない食生活を見直す良い機会となりました。

(寄稿者：築館高等学校家庭科教諭 狩野 友子 さん)

みんなのひろば

地域の祭りやちょっとした良い話、新しい取り組みなど、とっておきの写真や情報をお寄せください。

企画部市政情報課 ☎(22)1126



▲食事バランスシートを書きました

▲管理栄養士による講話

母子健康手帳交付日

医療機関で妊娠を確認したら、早めに母子健康手帳の交付を受けましょう。

交付日時	交付する総合支所
毎週月曜日 午前9時～正午	各総合支所 ※指定日・指定時間外の交付を希望される場合は、最寄りの保健推進室の保健師か市民生活部健康推進課母子保健担当へご相談ください

- ◎交付時に妊娠中の生活や栄養、母子保健サービス、子育てなどについて、保健師・栄養士による相談があります。
- ◎お住まいの地区以外で交付を希望する場合は、保健推進室へご相談ください。

のびのび子育て相談日

心理士が、お子さんの成長発達や育児に関する悩み、お母さんの気分の落ち込みや不安などの相談に応じます。予約制です。申込先に電話で予約してください。

日程	時間	場所	申込先
22日(木)	午前10時～午後4時	市役所1階 相談室	各保健推進室 市民生活部健康推進課

10～11カ月児育児相談

離乳食もぐもぐ期の相談、生え始めた歯のお手入れの相談、子育てや遊び、子どもの成長発達の相談を行います。

対象地区(会場)	対象のお子さん	日程	受付時間
築館、志波姫 (築館保健センター)	平成23年1月生	14日(水)	午前9時30分～9時45分
高清水、一迫、瀬峰、花山 (築館保健センター)	平成23年1月生	8日(木)	
若柳、栗駒、金成、鶯沢 (金成やすらぎセンター)	平成23年1月生	15日(木)	

- ◎離乳食の食べさせ方の相談を随時受け付けます。

乳幼児健康診査

日程などが都合の悪い場合は、お住まいの地区を担当する保健推進室へ気軽に電話ください。

対象地区(会場)	種類	対象のお子さん	日程	受付時間
築館、志波姫 (築館保健センター)	3～4カ月児健康診査	平成23年8月生	8日(木)	午後0時30分～0時45分
	1歳6カ月児健康診査	平成22年5月生	22日(木)	
	2歳児歯科健康診査	平成21年11月生	13日(火)	
	2歳6カ月児歯科健康診査	平成21年5月生		
高清水、一迫、瀬峰、花山 (築館保健センター)	3歳児健康診査	平成20年5月生	7日(水)	
	3～4カ月児健康診査	平成23年8月生	14日(水)	
	1歳6カ月児健康診査	平成22年5月生	21日(水)	
	2歳児歯科健康診査	平成21年11月生	6日(火)	
2歳6カ月児歯科健康診査	平成21年5月生			
若柳、栗駒、鶯沢、金成 (金成やすらぎセンター)	3歳児健康診査	平成20年5月生	15日(木)	
	3～4カ月児健康診査	平成23年8月生	22日(木)	
	1歳6カ月児健康診査	平成22年5月生	1日(木)	
	2歳児歯科健康診査	平成21年11月生	20日(火)	
2歳6カ月児歯科健康診査	平成21年5月生			
	3歳児健康診査	平成20年5月生	8日(木)	

- ◎2か月児、8か月児の乳児一般健診は、無料受診券を使って指定の医療機関で受けましょう。

気軽に☆運動セミナー

市民の皆さんが体を動かす気持ちよさを体験し、運動を始めるきっかけづくりとなるよう、気軽に参加できる運動セミナーを実施します。

内容	会場	日程	時間
からだすっきり★エクササイズ *たるんだ筋肉を引き締めよう!	若柳総合体育館	6日(火)	午前9時30分～11時30分
誰でもできる太極拳!	鶯沢体育館	9日(金)	[受付・健康チェック 午前9時30分] 開会 午前10時
ストレッチ&ウォーキング	一迫ふれあいホール	13日(火)	午後1時～3時 [受付・健康チェック 午後1時] 開会 午後1時30分
	瀬峰公民館	22日(木)	午前9時30分～11時30分 [受付・健康チェック 午前9時30分] 開会 午前10時

- ◎上靴、バスタオル、水分補給用の水やお茶をご持参の上、運動できる服装で参加してください。
- ◎医師から運動を止められていない限り、参加できますので、体調を整え、自由に参加ください。

市民生活部健康推進課



☎(22)0370

各保健推進室

築館・志波姫(築館総合支所内) ☎(22)1171
若柳・金成(若柳総合支所内) ☎(32)2126
栗駒・鶯沢(栗駒総合支所内) ☎(45)2137
高清水・瀬峰(高清水総合支所内) ☎(58)2119
一迫・花山(一迫総合支所内) ☎(52)2130

詳しくは、市民生活部健康推進課または各保健推進室まで、お問い合わせください。

住民検診

申し込みされた方は、忘れずに受診しましょう。

地区	日程	内容
築館	1日(木)～3日(土)	子宮がん検診(検診車)、骨粗しょう症検診

献血日程

日程	時間	場所	種類
8日(木)	午前9時30分～正午	栗原市消防本部	全血献血 ・200ml ・400ml
18日(日)	午前10時～正午 午後1時～4時30分	ヨークベニマル築館店	
27日(火)	午前10時～正午 午後1時～4時	イオンスーパーセンター 栗原志波姫店	

精神保健相談

市民の方の、心に抱えた不安や悩み、精神疾患について、専門医師などが相談を受けます。申込先に電話で予約してください。

相談内容	日程	時間	会場	申込先
メンタルヘルス相談	13日(火)	午後1時30分～4時30分	市役所相談室(1階西)	各保健推進室
引きこもり専門相談	15日(木)	午後1時30分～4時30分	栗原保健所	栗原保健所 母子・障害班 ☎(22)2118
アルコール等依存症専門相談	22日(木)			

- ◎精神保健の相談を随時受け付けます。

リハビリ訪問指導

身体・言語機能などに障害を持つ方とその家族に対し、理学療法士などリハビリ専門職が自宅を訪問し、在宅でのリハビリに関することや、住宅改修などについて相談を受けます。

日程	時間	対象	申込先
6日(火)	午後1時～4時	市内にお住まいの方	各保健推進室 市民生活部健康推進課 各地域包括支援センター
来月は1月10日(火)の予定です			

- ◎予約制です。申込先に電話で予約してください。
- ◎介護認定を受け、担当の介護支援専門員がいる方は、介護支援専門員を通してお申し込みください。

コーヒーサロン秋桜

ちょっと誰かと話してみたい。悩み事がある人、寂しい人などなたでも結構です。立ち寄って話をしていきます。

日程	時間	会場	問い合わせ先
20日(火)	午前9時30分～11時30分	市民活動支援センター	こころの健康サポーターの会 会長 菅原 壽明氏 ☎(45)4297 市民生活部健康推進課

骨髄バンクに登録ください

登録日 6日(火)、20日(火)
※事前に予約が必要

受付時間 午前9時30分～11時30分

受付場所 栗原保健所

☎(22)2117

子育ての輪

12月の子育ての輪



市内にお住まいの方なら、このセンターでもご利用できます。妊婦さんや里帰りの方もお気軽に遊びに来てください。

子育て支援センター

【利用時間】月～金曜日 午前9時～午後5時
 ●築館 ☎(23) 2525 ●一迫 ☎(52) 3925
 ●若柳 ☎(32) 2176 ●鶯沢 ☎(55) 3178
 ●高清水 ☎(58) 2350 ●金成 ☎(42) 3251

【利用時間】午前9時30分～11時30分
 ●栗駒 ☎(45) 3263 ※水・金曜日
 ●瀬峰 ☎(38) 3204 ※水・金曜日
 ●花山 ☎(52) 3925 ※第1・3・5木曜日

地区	日時	行事名	場所	参加費
	8日(木) 午前10時15分	「つくってあそぼう」⑧ ※6日(火)までに申し込み		無料
	9日(金)	※いずれか1回のみ		
築館	13日(火) 午前10時30分	誕生会 ※誕生児は9日(金)までに申し込み	築館子育て支援センター	無料
	21日(水) 午前10時15分	おたのしみ会 ※誕生児は15日(木)までに申し込み		親子1組 200円
	28日(水) 午前10時30分	おひざでにこにこおはなし会		無料
若柳	2日(金) 午前10時30分	おはなし会		無料
	7日(水) 午前10時	誕生会	若柳多目的研修センター	無料
	20日(火) 午前10時	クリスマス会(ケーキをつくろう!) ※14日(水)までに申し込み		子ども1人 200円
栗駒	2日(金) 午前9時30分	保育所の庭で遊ぼう	栗駒中野保育所	無料
9日(金)、28日(水)はお休みです。	7日(水)			
	14日(水) 午前11時	誕生会 ※誕生児は12日(月)までに申し込み	栗駒保健センター	無料
	21日(水) 午前11時	クリスマス会 ※16日(金)までに申し込み		
高清水	2日(金) 午前11時	巡回歯科相談	高清水子育て支援センター	無料
	9日(金) 午前10時	親子クッキング ※5日(月)までに申し込み	高清水保健福祉センター	親子1組 300円
	14日(水) 午前10時30分	誕生会 ※誕生児は13日(火)までに申し込み	高清水子育て支援センター	無料
	22日(木) 午前10時30分	親子クリスマス会 ※12日(月)までに申し込み	高清水保健福祉センター	親子1組 400円
一迫	1日(木) 午前11時	お口の健康教室	一迫子育て支援センター	無料
	16日(金) 午前10時	餅つき・まゆ玉作り	一迫保育所	無料
	22日(木) 午前10時40分	クリスマス会 ※16日(金)までに申し込み	一迫子育て支援センター	子ども1人 50円 大人1人 50円
瀬峰	2日(金) 午前9時30分	身体測定・栄養相談・歯科指導		無料
	7日(水) 午前10時30分	ぼかぼかおはなし会	瀬峰保健センター	無料
	14日(水) 午前10時30分	クリスマスツリー製作		無料
	21日(水) 午前10時	クリスマス会 ※16日(金)までに申し込み		親子1組 300円
鶯沢	7日(水) 午前10時	もうすぐクリスマス「ミニツリーをつくろう」	鶯沢子育て支援センター	無料
金成	13日(火) 午前10時15分	誕生会 ※誕生児は6日(火)までに申し込み	金成子育て支援センター	無料
	21日(水) 午前10時30分	おたのしみクリスマス会 ※14日(水)までに申し込み		子ども1人 200円
花山	1日(木) 午前10時15分	お口の健康教室	花山農山村交流センター	無料
	15日(木) 午前10時40分	クリスマス会 ※9日(金)までに申し込み		子ども1人 120円

※申し込み期日の記載のない行事は、申し込み不要です

栗原市食育推進計画策定委員およびワーキンググループ委員のリレーコラム

『食育を通じて』

栗原市社会福祉協議会 地域福祉課 千葉美子さん

「私の至福の時」それは、誰かと一緒に美味しいものをいただいている時です。旅先での食事はもちろんですが、決して高価なもの、手の込んだものだけではありません。

幼い頃に母が作ってくれた芋きんとん、祖母の作ってくれた大きな味噌おにぎり、幼かった我が子の作ってくれたホットケーキなども、懐かしく思い出されます。

私は今、地域福祉活動を推進する仕事に携わっています。その中で、地域福祉活動の到達点は、「地域の人たちが、その人らしく生きることのできる地域で、その人たちが、毎日を幸せだと実感できること」と学びました。少子高齢社会の今、それぞれの立場で食の大切さを伝え、幸福感につながる地域福祉活動を、食育を通じて実現できたらと思います。

☎ 市民生活部健康推進課 ☎(22) 0370



高齢者の肺炎球菌ワクチン無料接種

☎(22) 0370

日本赤十字社では、被災地復興支援として70歳以上の方を対象に、肺炎球菌ワクチンの無料接種を、県医師会と共同で行っています。

- 対象者 70歳以上の宮城県民 ※平成24年3月31日時点
- 接種料金 無料
- 実施期間 平成24年3月31日(土)まで ※接種者数が県内で約19万人に達した時点で助成終了
- 接種できる医療機関 県内の指定医療機関 ※まずはかかりつけの医療機関に相談ください

●ワクチン無料接種に関する問い合わせ先
 日本赤十字社宮城県支部
 ☎022(271)2251
 宮城県医師会
 ☎022(227)1591

「糖尿病にならないぞ講座」に参加しませんか

☎(22) 0370

糖尿病を予防するため、の講座を開催します。糖尿病とその予防について学び、生活習慣を改善していくことで、糖尿病の発症を抑えましょう。

- 次の要件に該当する方はご遠慮ください
- 血圧、血糖、脂質を治療中の方
- 脳血管疾患、心疾患、腎疾患を治療中の方
- 医師から運動を止められている方
- 参加費 無料
- 申し込み先 各保健推進室



●講座内容と開催日程

内 容	地区、開催日、開会時間、会場 (事業期間：12月～平成24年2月)				
	築館・志波姫	若柳・金成	栗駒・鶯沢	高清水・瀬峰	一迫・花山
医師の講話 「糖尿病について 知ろう」	1月27日(金) 午後2時 栗原文化会館	1月13日(金) 午後2時 若柳多目的研修センター	12月9日(金) 午後2時 栗駒総合支所	1月20日(金) 午後2時 高清水ほっと館	12月16日(金) 午後2時 一迫老人福祉センター
管理栄養士の講話 「糖尿病予防の 食べ方を知ろう」	2月9日(木) 午前10時 栗原文化会館	1月30日(月) 午後1時30分 若柳多目的研修センター	12月19日(月) 午前10時 栗駒総合支所	2月6日(月) 午後1時30分 瀬峰保健センター	1月23日(月) 午前10時 一迫老人福祉センター
健康運動指導士の 講話と実技 「健康づくり運動」	2月24日(金) 午前10時 栗原文化会館	2月14日(火) 午後1時30分 金成やすらぎセンター	2月8日(水) 午前10時 栗駒みちのく伝創館	2月20日(月) 午後1時30分 瀬峰公民館	2月27日(月) 午前10時 花山石楠花センター

※受け付けは、それぞれ開会30分前から行います ※詳しくは、各地区を担当する保健推進室まで問い合わせください

ねんりんピック宮城・仙台2012
 ペタンク交流大会リハーサル大会
 来年の本大会開催に向けて

11月5日(土)／サン・スポーツランド栗駒

来月10月に、60歳以上の方を対象とした、スポーツや文化の全国大会「ねんりんピック」が、県内を会場に行われるのを前に、会場運営方法などの確認を兼ねて、リハーサル大会を開きました。

今回のリハーサル大会には、登米市や仙台市のチームを含め、市内外から32チームが参加。試合のほか、そばだんごの振る舞いや会場の皆さんと一緒に健康体操をするなど、本番さながらの大会となりました。



▲ペタンク交流大会リハーサル大会の様子

栗原市は「ねんりんピック宮城・仙台2012」のペタンク競技会場です

平成24年10月13日(土)～16日(火)、県内各市町を会場に、ねんりんピック宮城・仙台2012(全国健康福祉祭)が行われます。

☎ 市民生活部社会福祉課 ☎(22) 1340

みんなで としよかん

栗原市立図書館
☎(21)1403



- 【開館時間】
 ●火～金曜日：午前10時～午後6時
 ●土・日曜日：午前9時～午後5時
 【休館日】
 ●毎週月曜日・祝日
 (祝日が月曜日の場合はその翌日)
 ●12月29日から翌年1月3日までの
 年末年始
 ●特別整理期間

お知らせ

冬のあったかおはなし会

寒い冬、楽しいお話を聞いて、みんなで暖かくなりますよ！
 ささやかなプレゼントも用意しています。

- ◇日時 12月17日(土)
 午後2時30分～3時30分
 ◇場所 2階視聴覚室
 ◇対象 幼児、小学生
 ◇内容 絵本の読み聞かせ、
 手遊び など
 ※事業の詳細は、図書館・各総合支所・教育センターにあるチラシをご覧ください



●12月29日(木)～平成24年1月3日(火)まで年末年始のため休館します！

休館中の図書、雑誌の返却はブックポストをご利用ください。
 ※CD・ビデオ・DVDなどは破損の恐れがありますので、開館日にカウンターで返却してください

●貸出冊数を拡大

12月15日(木)から28日(水)は、貸出冊数を10冊まで拡大します。
 ※CD・ビデオ・DVDなどは2点までの貸し出しです

移動図書館「ブッくる号」 12月の運行日程

※悪天候の場合は、中止する場合があります

【Aコース】 14日(水)

- 花山小学校(午前10時15分～10時45分)
 金田小学校(午後2時10分～2時40分)

【Bコース】 1日(木)、15日(木)

- 瀬峰公民館(午後2時～2時30分)→高清水診療所西隣駐車場(午後2時50分～3時20分)
 →志波姫保育所前駐車場(午後4時～4時30分)

【Cコース】 7日(水)、21日(水)

- 畑岡小学校(午前10時25分～10時45分)
 若柳公民館(午後2時20分～2時50分)→津久毛小学校(午後3時20分～3時50分)

【Dコース】 8日(木)、22日(木)

- ※22日はみちのく伝創館(午後1時30分～2時30分)→鶯沢公民館(午後3時～4時)
 有賀小学校(午前10時20分～10時40分)
 みちのく伝創館(午後1時30分～2時)→鳥矢崎小学校(午後2時15分～2時35分)
 →鶯沢小学校(午後3時20分～3時50分)→鶯沢公民館(午後4時～4時20分)

市内の「おはなし会」情報

内容 絵本・紙芝居の読み聞かせなど

ところ	とき	ところ	とき
市立図書館	3日(土)、10日(土)、24日(土) 午後2時30分～3時	栗駒図書館 (栗駒総合支所内)	「クリスマス会」 10日(土) 午前10時～11時 通常のおはなし会 24日(土) 午前10時～11時
若柳公民館	「冬休みおはなし会スペシャル」 26日(月) 午前10時～正午		

情報交換プラザ展示

「おやこてん」

※親子で作った手芸作品を展示します
 期間 12月3日(土)～28日(水)

※個人やグループなどの活動発表の場にご利用
 していませんか？ 無料で利用できます

今月の特集コーナーは

「クリスマスを楽しもう」

今月の おすすめ本

結論はまた来週



高橋 秀実 著

人生はつまらなくて結構、生きがいなんて必要ない。生きてるだけでおめでと！若者と、かつて若者だった人たちに贈る、ヒデミネ流人生訓。

伊賀忍び控え帖



津本 陽著

手だれの忍術を使い、織田信長ら戦国武将たちを手玉に取った伊賀者・遠山太兵衛。影の存在として乱世を生きた異能集団の戦いを痛快に描く。

教室



真田 コジマ 作

両親からの期待、離婚、妹の誕生、初恋、コンプレックス…。いつも笑っているあの子にも悩みがある。5年2組という社会で生きる子どもたちの心の成長と、絆を描いた物語。

クラーケンの島



エヴァ・イボットソン 著

あやしい「おばさん」たちにさらわれた子どもたちが連れてこられたのは、伝説の生きものたちのすみ島だった…。ウィットあふれるストーリーテリングが魅力のファンタジー長編。

モナ・リザをめすんだのはだれ？



ルーシー・ナップ 作

「モナ・リザ」が消えた！世界一有名な絵はいったいどこへ行ったの？隠したのは、盗んだのは、だれ？盗難事件にあった「モナ・リザ」が500年の身の上を物語る、ユニークな絵本。

環境・衛生ノート

☎市民生活部環境課 ☎(22)3350
 ☎各総合支所市民サービス課

☎市クリーンセンター ☎(52)3080

- 築館 ☎(22)1111 ●若柳 ☎(32)2121 ☎市衛生センター
 ●栗駒 ☎(45)2111 ●高清水 ☎(58)2111 ☎(33)2301
 ●一迫 ☎(52)2112 ●瀬峰 ☎(38)2111
 ●鶯沢 ☎(55)2111 ●金成 ☎(42)1111
 ●志波姫 ☎(25)3111 ●花山 ☎(56)2112

年末年始の業務

☎市民生活部環境課

火葬業務

- 年末 12月31日(土)まで
 ●年始 平成24年1月4日(水)から
 ▷受付業務は、休まず行います。
 ▷年末年始の霊きょう輸送業務は、火葬件数により「迎え」だけの片道配車となる場合があります。
 ☎くりはら斎苑 ☎(22)4121

ごみの搬入

- 年末 12月28日(水)まで
 ●年始 平成24年1月4日(水)から
 ☎市クリーンセンター

し尿の収集

- 年末 12月28日(水)まで
 ●年始 平成24年1月4日(水)から
 ▷年末は申し込みが多く、混雑することから12月17日(土)、24日(土)も業務を行います。
 ●申し込み (協)栗原環境保全 ☎(23)6000



野外焼却はやめましょう！

☎市民生活部環境課

「ごみを燃やすにいいがする」、「煙で窓が開けられない」など、ごみの野外焼却に関する苦情が寄せられています。

ごみの野外焼却は、「廃棄物の処理及び清掃に関する法律」により、一部の例外を除いて禁止されています。

ドラム缶や穴を掘っての焼却など、一定の構造基準を満たしていない焼却炉の使用も禁止されています。



違反した場合には、5年以下の懲役、または1,000万円以下(法人は3億円以下)の罰金が科せられます。

- 例外として野外焼却が認められる場合
 法で定める焼却設備を使用する場合
 国や地方公共団体が、施設の管理を行うために必要な場合(河川敷の草焼きなど)
 風俗習慣や宗教上の行事のために必要な場合(どんと祭など)
 農業や林業を営むためにやむを得ず行う場合(あぜの草、稲わら、伐採した枝など)
 日常生活を営む上で通常行われる軽微な焼却の場合(たき火、キャンプファイヤーなど)
 ▷上記に該当しても、他人に迷惑がかかる場合は焼却をしてはいけません。また、焼却状況によっては違反となる場合がありますので、ご注意ください。
 良好な生活環境を築くため、近隣にも気を配りましょう。

生涯学習のひろば

12月の生涯学習の行事

日程	時間	行事名	場所	問い合わせ先
4日(日)	午前9時 午後3時	第40回 若柳芸能祭	若柳ドリーム・パル	若柳・金成教育センター ☎(32)2127

トレーニングルーム利用講習会

場所・問い合わせ先	日程	時間	対象者	申し込み
若柳総合体育館 ☎(32)3313	13日(火)、27日(火)	午後7時～8時30分	中学生以上	※事前予約が必要です
栗駒総合体育館 ☎(45)5885	8日(木)、15日(木)	午後6時～7時	市内在住・在勤の 中学生以上	※事前予約が必要です

情報 あれこれ

平成23年 12月

イベント

**金成ハリストス正教会
冬のライトアップ**
12月5日(月)～30日(金)
午後5時～10時
金成ハリストス正教会
☎(42)1004

支援者研修会
～障害者とその伴走者から学ぶこと～
12月9日(金)午前10時～正午
市民活動支援センター
☎(21)4655

**細倉メインパーク
クリスマスコンサート**
12月10日(土)
開場：午後4時 開演：午後4時30分
細倉メインパーク
☎(55)3215

自衛隊部外講話
～東日本大震災における自衛隊の活動～
12月12日(月)
午後3時～4時30分
栗駒みちのく伝創館
☎(25)2462

栗原市国際文化交流講座
12月17日(土)午後2時～4時
市民活動支援センター
☎(47)2551

12月の市
築館朝市
12月4日(日)、18日(日)、
30日(金) ※30日は歳末もってけ市
午前6時30分～8時
栗原市役所前(ふるさとセンター前)
☎(22)6360

届け出が必要とき	異動の内容	持参するもの	届出先
20歳になったとき(厚生年金や共済年金加入者を除く)	第1号被保険者となります	・印鑑(本人自署の場合は不要)	住所地の市区町村
退職したとき(厚生年金や共済年金加入者の場合)	第2号被保険者から第1号被保険者になります(第3号被保険者に該当する場合を除く)	・印鑑(本人自署の場合は不要) ・離職票など ・年金手帳	住所地の市区町村
配偶者に扶養されていたが、配偶者が厚生年金、共済年金を辞めたとき	第3号被保険者から第1号被保険者になります	・印鑑(本人自署の場合は不要) ・離職票など ・年金手帳	住所地の市区町村

お知らせ
国民年金 こんなたきには届け出が必要です

国民年金は、日本に住む20歳以上60歳未満のすべての方が加入しなければなりません。届け出は加入するときだけでなく、被保険者種別が変わったときにも必要です。もし、届け出されなかった場合、年金額が少なくなったり受け取れない場合もありますので、別表のとおり必ず届け出をしましょう。

◆第1号被保険者
自営業や農業・漁業の方とその配偶者、20歳以上

◆第2号被保険者
厚生年金や共済組合に加入している方(会社や官公庁にお勤めの方)が対象になります。加入手続きは、会社や官公庁が行います。

◆第3号被保険者
国民年金の第2号被保険者に扶養されている配偶者の方が対象となり、届け出は、配偶者の勤務先を通じて行います。

☎ 古川年金事務所 0229(23)1203

募集

**「でん刻」でつくる
年賀状用はんこ
製作講座**

- 日時 12月8日(木)・9日(金) 午後7時～9時
- ※2日間で1講座となります
- 場所 栗駒みちのく伝創館
- 講師 書道家 遊佐 聖心さん(瀬峰地区)
- 定員 20人(先着順)
- 参加費 2,000円
- ※材料代
- 申し込み 問い合わせ先に、電話で申し込みください。
- 申込期限 12月7日(水)
- 問い合わせ先 栗駒・鷹沢教育センター ☎(45)2225



栗原市成人式

- 日時 平成24年1月8日(日) 午後1時～
- ※正午受け付け開始
- 場所 若柳総合体育館
- ※駐車場は、若柳ドリーム・



着付けボランティア募集
成人式実行委員会では、当日に成人者の着付けのお直しを手伝っていただける、ボランティアを募集します。

●募集人数 10人程度

●申し込み 事前に問い合わせ先に、電話で申し込みください。

●ご家族の出席
ご家族は、案内状に同封の家族入場券を必ずお持ちください。

入場券をお持ちでない方は、式場に入ることができませんので、ご了承ください。

●問い合わせ先
教育部社会教育課 ☎(42)3514

文化情報

菊地 義彦 絵画展

～原点回帰・見つめよう栗原～

♪日時 12月7日(水)～11日(日) 午前9時～午後5時

♪場所 栗原文化会館

♪内容 菊地 義彦 先生の作品約70点を展示

♪入場料 無料

☎ 社会教育課 ☎(42)3514

劇団四季ミュージカル 「はだかの王様」

♪日時 12月24日(土)

●開場：午後2時30分

●開演：午後3時

♪場所 若柳ドリーム・パル

♪入場料 前売一般：3,000円 ※当日は500円増し
高校生以下：2,500円

※全席指定 ※3歳以上有料(3歳未満児入場不可)となります

※チケットは、若柳ドリーム・パル、栗原文化会館、各プレイガイドで発売中

☎ 若柳ドリーム・パル ☎(32)6600

ツートン青木&藤川なお美ものまねスペシャルSHOW in くりはら

♪日時 平成24年1月29日(日)

●開場：午後1時30分

●開演：午後2時

♪場所 若柳ドリーム・パル

♪入場料 前売一般：1,500円 ※当日は500円増し
高校生以下：1,000円

※全席指定 ※3歳以上有料(3歳未満児入場不可)となります

※チケットは、若柳ドリーム・パル、栗原文化会館、各プレイガイドで発売中

☎ 若柳ドリーム・パル ☎(32)6600

12月の定例相談

◎掲載している相談はすべて無料です。

相談の種類・内容・問い合わせ先	会場	日時
市民無料法律相談 日常生活の法律相談 ☎ 総務部総務課 ☎(22)1122	市役所1階 金成総合支所1階	8日(木)午後1時30分～4時30分 22日(木)午後1時30分～4時30分 ※相談員：西澤八郎弁護士 ※事前に電話予約が必要(先着順)
教育相談 不登校・対人関係の悩みなど ☎ 教育委員会学校教育課 ☎(42)3512	教育委員会学校教育課 (金成庁舎内)	毎週月・木・金曜日(祝日を除く) 午前8時30分～午後5時15分
農家相談 各種申請・証明、農地転用などの相談 ☎ 農業委員会事務局 ☎(42)1239	各総合支所産業建設課	12日(月)午前8時30分～午後5時
家庭児童相談室 育児・家庭環境・虐待のこと ☎ 市民生活部子育て支援課 ☎(22)2360	市民生活部子育て支援課 (築館庁舎内)	月～金曜日(祝日を除く) 午前8時30分～午後5時15分 ※家庭児童相談員が電話か 面接で相談に応じます
身体障害者相談 身体障害の悩み相談 ☎ 各総合支所市民サービス課	各総合支所(志波姫を除く) 五もと 万年青荘(志波姫)	21日(水)午前10時～正午 2日(金)午前9時30分～11時30分
行政相談 国や県、市町村などの仕事、手続きに対しての 苦情や意見 ☎ 企画部市政情報課 ☎(22)1126 ☎ 各総合支所市民サービス課	築館高齢者福祉センター	6日(火)午前9時30分～11時30分
	若柳総合支所	16日(金)午前9時30分～11時30分
	シャクナゲ荘(栗駒)	22日(木)午前9時30分～11時30分
	高清水総合支所(ほっと館)	16日(金)午前9時30分～11時30分
	一迫総合支所	16日(金)午後1時30分～3時30分
	瀬峰総合支所(保健センター)	9日(金)午前9時30分～11時30分
	鶯沢老人福祉センター	16日(金)午後1時30分～3時30分
人権相談 人権問題、法律上の問題、困りごと ☎ 仙台法務局古川支局 ☎0229(22)0510	市民活動支援センター	13日(火)午前10時～午後3時 27日(火)午前10時～午後3時
	栗駒総合支所	15日(木)午前10時～午後3時
	仙台法務局古川支局	月～金曜日(祝日を除く)午前8時30分～午後5時15分 ※法務局職員・人権擁護委員が相談に応じます
	仙台弁護士会多重債務無料法律相談 債務の法律相談 ☎ 相談専用電話 ☎(42)3778	市民生活部社会福祉課 (市役所庁舎内)
多重債務相談電話 債務の相談 しあわせに みんな なやむな 専用電話「42-3778」	市民生活部社会福祉課 (市役所庁舎内)	月～金曜日(祝日を除く) 午前9時～午後5時

◎生活相談については、市社会福祉協議会 ☎(23)8070までお問い合わせください

消費生活相談窓口

酸性の土壌を中和させる「消石灰」が目に入り、失明する事故が発生しました。消石灰は土づくりに欠かせないもので手に入りやすい反面、強いアルカリ性で視力に関わる障害を残すこともあります。使用する場合は十分に注意し、眼に入った場合はすぐに洗浄し医師の診断を受けて下さい。

- 県民サービスセンター (栗原合同庁舎内)
◇受付時間 午前9時～午後4時 ☎(23)5700(平日のみ)
- 栗原市消費生活相談窓口 (築館ふるさとセンター1階)
◇受付時間 午前9時～午後4時 ☎(22)1501(平日のみ)

12月の栗原市消費生活移動相談窓口

- 14日(水) 場所：栗駒総合支所
- 21日(水) 場所：高清水総合支所(ほっと館)
- ◇受付時間 午前10時～午後3時
☎(22)1501(平日のみ)
※詳しくは、お問い合わせください

保育所 **ちびっころんど** (有)川口納豆 教育事業部
1時間から大丈夫!! 一時保育・月保育
園児募集中
笑顔あふれる 元気な保育園!
みんな遊びに 楽しんでほしい
古川福沼園も募集中
お問い合わせお申し込み **築館園 ☎0228-25-4611**
栗原市築館下宮野43-2 国道4号線くろっこ市場向

あなたの大豆で納豆・味噌をお作りします!!
「マイ納豆」 「手作り田舎味噌」
大豆 冷蔵で10日 冷凍なら3ヵ月間 美味しく召し上がれます
1kgから製造可能 料金 1,800円 大豆1kgあたり
5kgから製造可能 料金 6,000円 大豆5kgで16-18kgの味噌
おまかせコース 大豆も米も当社用意した場合
ホームページに情報盛りだくさんです→「品質本位で60年川口納豆」で検索
品質本位で六十年 **川口納豆** 栗原市一迫字嶋跡小原10 TEL 54-2536

※市では自主財源確保のために、有料広告を掲載しています

県営住宅入居者募集案内

12月定期募集を行います。募集住宅、応募方法など、詳しくは問い合わせください。

- ▽募集する住宅
 - ・築館萩沢住宅 2戸
 - ・鶯沢柳沢住宅 1戸
- ▽受付期間 12月1日(木)～12月(月)

宮城県住宅供給公社
☎022(224)0014
24時間テレホンサービス
☎022(213)1861
http://www.miyagi-jkor.jp/

冬の高速道路は情報をチェックしましょう
雪が降る前に早めの冬装備をしましょう(スタッドレスタイヤなど)
お出かけ前、お出かけ中も情報収集をしましょう(フジオ、インターネットなど)
「ドライブインインターネット」
driveplaza.com/ http://www.driveplaza.com/ http://m.driveplaza.com/

時終了し、平成24年3月から工事を再開する予定です
NEXCO東日本お客様センター(24時間対応)
ナビダイヤル ☎0570(024)024 PHS・IP電話 ☎03(5338)7524

募 集

宮城いきいき学園
平成24年4月入学生募集
生きがいと健康づくりを目指し、地域活動の指導者として必要な内容や方法を体験を通じて身に付けます。
▽対象 県内居住のおおむね60歳以上の方
▽場所 登米・栗原校(登米市迫公民館内)、大崎校(パレットおおさき内)ほか3校
※通学可能な校

▽募集人員 各校40人
▽学習期間 各校年間22回程度 2学年制
▽募集期間 平成24年1月31日(火)まで必着
▽入学金 5,000円
▽受講料 年間2万円
▽申し込み 詳しくは、問い合わせください。

宮城県社会福祉協議会
いきがい健康課
☎022(225)8477

相 談

年金相談
▽相談日時 ※祝日を除く
◇月々金曜日
午前8時30分～午後5時15分
※毎週月曜日(祝日の場合は翌日)は、午後7時まで時間延長
◇毎月第2土曜日
午前9時30分～午後4時

▽場所 古川年金事務所
☎0229(23)1204

司法書士 無料法律相談会

● 金成総合支所会場
▽日時 12月14日(水) 午後1時～4時
● 一迫総合支所会場
▽日時 12月28日(水) 午後1時～4時
▽内容 ※各会場共通
相続、売買などの不動産登記、債務整理、日

宮城県多重債務無料相談会
弁護士による多重債務に関する無料相談会を開催します。
「数社からの借入れがあり、今後の返済をどうしよう」など、借金の悩みを抱えている方は、一人で悩まず相談ください。希望者には「心の健康相談」も実施します。
▽日時 12月14日(水) 午後1時～

▽場所 県栗原合同庁舎
▽定員 4人
▽申し込み 事前に問い合わせ先に電話で申し込みください。
▽申込期間 12月5日(月)～9日(金) 午前8時30分～午後5時15分

日本司法支援センター 震災法テラスダイヤル
二重ローンや相続の問

題をはじめ、被災者が直面する法的な問題について、解決に役立つ各種法律制度などの情報を電話で提供します。
☎0120-07830
平日午前9時～午後9時
土曜日午前9時～午後5時

暴力団問題など 無料出張相談所の開設
弁護士や警察官などが、暴力団問題に関する困り事相談に応じます。
予約は不要で、秘密は厳守します。安心して相談ください。
▽日時 12月6日(火) 午後1時～4時

▽場所 大崎市役所東庁舎
▽内容 不当な金品要求、債権取り立て、交通事故などへの示談介入、ヤミ金融、架空請求、組抜けなど、暴力団問題に関する困り事相談は何でも可能です。
☎022(215)5050

デイサービスセンター さくら
平成23年12月15日オープン
ご利用希望の方は、下記までお気軽にご連絡下さい
【お問い合わせ先】
デイサービスセンター さくら 宮城県栗原市築館字留場桜町6番地1
連絡先:0228-22-3922(高森ロマンホーム内 開設準備室) 担当:二階堂
手芸等の趣味活動と一緒に行っていただける ボランティア募集中!

※市では自主財源確保のために、有料広告を掲載しています

12月の休日急患診療当番医

市民生活部健康推進課 ☎(22)0370

日	医科	歯科	
4 (日)	渡辺整形外科内科胃腸科医院 栗駒岩ヶ崎 ☎(45)2273	志波姫診療所 志波姫新沼崎 ☎(25)3133	
11 (日)	佐藤外科医院 築館伊豆 ☎(22)2661	栗原市立鶯沢診療所 鶯沢南郷 ☎(55)3511	
18 (日)	阿部内科医院 若柳字川北 ☎(32)6929	くろさわ整形外科 一迫真坂 ☎(52)2627	
23 (金)	日野外科内科 築館薬師 ☎(22)2005	熊坂医院 一迫字川口 ☎(54)2311	すがわら歯科医院 栗駒中野 ☎(45)1930
25 (日)	沢辺中央医院 金成沢辺 ☎(42)1171	氏家医院 若柳字川南 ☎(32)2328	
29 (木)	たまがけ医院 一迫真坂 ☎(52)5115	栗原市立高清水診療所 高清水桜丁 ☎(58)2020	鈴木歯科医院 築館薬師 ☎(22)3103
30 (金)	畑山医院 築館伊豆 ☎(22)2475	岩淵医院 栗駒岩ヶ崎 ☎(45)2155	若柳歯科医院 若柳字川北 ☎(32)3148
31 (土)	伊礼整形外科 築館高田 ☎(22)0066	若柳消化器内科 若柳字川北 ☎(32)2316	すずき歯科医院 志波姫新沼崎 ☎(23)5205

☐診療時間：午前9時～午後5時 ☐一般患者はご遠慮ください。原則として往診はしません。
☐必ず被保険者証をお持ちください。☐あらかじめ、当番医に電話で症状をお伝えください。☐休日当番医は、変更になることがあります。

栗原市ホームページ

パソコンから 栗原市公式ウェブサイト
栗原まるかじり
<http://www.kuriharacity.jp/>
携帯電話から **モバイル栗原市**
<http://www.kuriharacity.jp/m/>

栗原市安全安心メール登録

<http://kuriharacity.mail-dpt.jp>



モバイル
栗原市



安全安心
メール登録

QRコード対応機種の場合は、上のQRコードを読み取って利用できます。QRコードは、(株)デンソーウェーブの登録商標です。

今月の納期

1月4日(水)まで

- 市県民税 (第4期) ※納付は口座振替が便利です
- 国民健康保険税 (第8期) ☎総務部税務課 (22)1121
- 介護保険料 (第5期) ☎市民生活部介護福祉課 (22)1350
- 後期高齢者医療保険料 (第6期) ☎市民生活部健康推進課 (22)0370

人口の動き

※平成23年10月末現在、()は前月比

人口 ●75,916人(△8)
男:36,739人(△2) 女:39,177人(△6)
世帯数 ●24,689世帯(31)
出生 ●48人 死亡 ●83人
転入 ●100人 転出 ●73人
☎市民生活部市民課 (22)3211

広報紙・ホームページに…… **有料広告募集中**
お問い合わせは、**栗原市広告掲載代理店 南部屋印刷(株) ☎22-2131へ**

※栗原市は自主財源確保のために、有料広告を掲載しています。

X'mas パーマキャンペーン

期間 **12月24日まで**

すべてのパーマ料金

50%off

※①・②は40%offになります。

期間 **12月1日~24日**

期間中、パーマでこ来店のお客様**「全員」**にクリスマスデコレーションケーキをプレゼント!!

(ケーキ取り替え期間)
12月21日~24日

イラストはイメージです

HPアドレス <http://biyou-hirano.jp/>

薬館店 0228-22-2187

若柳店 0228-32-2241

古川旭店 0229-23-2667

◎乱丁・落丁・白紙などがありましたらご連絡ください。すぐにお取り替えます。市政情報課 ☎(22)1126

広報くりはら 2011(平成23)年12月1日発行 第131号
 発行/栗原市 編集/栗原市企画部市政情報課
 〒987-4293 宮城県栗原市築館薬師一丁目7番1号
 ☎0228(22)1122 フラクス ☎0228(22)0312
 ホームページアドレス <http://www.kuriharacity.jp/>
 電子メール koho@kuriharacity.jp