

眼下に広がる黄色いじゅうたん

4月下旬から5月中旬にかけて、細倉金属鉱業株式会社が所有する鶯沢入釜沢たい積場の菜の花が、満開に咲き誇りました。

菜種油からバイオディーゼル燃料 (BDF) 生産を目的に進められた菜の花の栽培は、約1万平方メートルの畑に広がり、一面鮮やかな黄色いじゅうたんがそよ風に揺れて輝いていました。

訪れた市民や観光客は、森の中に突如として現れる広大な菜の花畑に驚き、春の甘い香りに誘われ飛び舞うチョウと共に散策を楽しんでいました。

目次

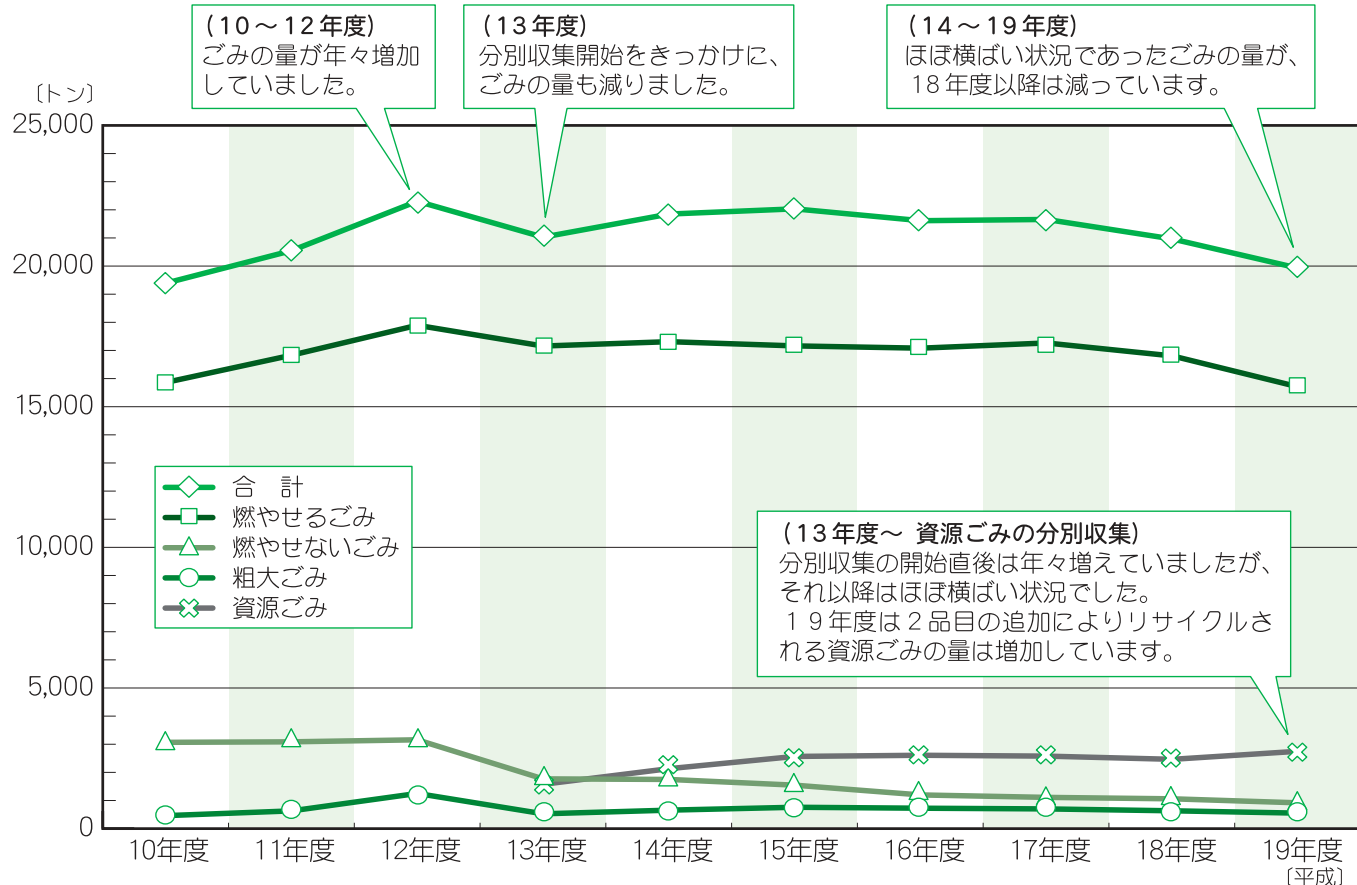
市からのお知らせ	6～11
環境衛生ノート	12
みんなでとしょかん	13
話題今くりはら	14～17
健康専科	18・19
生涯学習のひろば	20・21
情報あれこれ	22・23
休日急患診療当番医 ほか	24

特集

今月の目玉

ごみの量が減りました	2・3
市の花・市の木を募集します	4
住民税の還付	5
全国瞬時警報システム	5

栗原市のごみ量の推移 (市クリーンセンターに搬入されたごみ+資源ごみ)



市民1人あたり、1世帯あたりのごみ排出量はどのくらい？

	平成17年度	平成18年度	平成19年度
1人あたり	265.8kg	260.3kg	250.8kg
1世帯あたり	880.2kg	850.6kg	808.3kg

《過去3年間のごみの排出量をみると、市民皆さまの協力で徐々に減少しています》



3Rに取り組みましょう！

①リデュース **Reduce** -ごみを減らそう！-
できるだけ、ごみは作らない。無駄なものは買わないし、もらわないようにしましょう。

②リユース **Reuse** -繰り返し使おう！-
まだ使えるものはごみにしないで、別の使い方を考えましょう。

③リサイクル **Recycle** -資源として再利用しよう！-
ごみとして捨てるときは、大切な資源として活かせるよう正しく分別しましょう。

市民の皆さまのご協力を得ることは、その分、市のごみ処理施設で処理をすることが減ります。ごみの量を減らすことは、その分、市のごみ処理施設で処理をすることが減ります。ごみの量を減らすことは、その分、市のごみ処理施設で処理をすることが減ります。

市民生活部環境課
☎(42) 1117

ごみ減量化にご協力を！

市民の皆さまのご協力を得ることは、その分、市のごみ処理施設で処理をすることが減ります。ごみの量を減らすことは、その分、市のごみ処理施設で処理をすることが減ります。

市民の皆さまのご協力を得ることは、その分、市のごみ処理施設で処理をすることが減ります。ごみの量を減らすことは、その分、市のごみ処理施設で処理をすることが減ります。

ごみの量が減りました！



栗原市のごみ事情

平成19年度の栗原市のごみの量は19,923トンとなり、平成18年度と比較して1,039トン(約5%)の減、平成17年度と比較して1,733トン(約8%)の減となりました。

さらに、ごみの量のうちリサイクルとなる資源ごみの量は、紙製容器包装とプラスチック製容器包装の2品目を追加した平成19年度は2,751トンとなり、平成18年度と比較してみると287トン(約12%)の増となっています。

過去のごみの量の推移をみると、9品目の資源ごみの分別収集を開始した平成13年度は、それまで増加傾向にあったごみの量が減少し、分別収集がごみの増加に歯止めをかけたことになりましたが、平成13年度以降のごみの量は、ほぼ横ばい状態で推移しています。

しかし、平成19年度に2品目を追加したことにより、資源ごみの量が増加しましたが、ごみ全体の量は減少しています。それは、ごみの分別の推進やごみを減らすという市民の意識が高まったという結果が表れたものと考えられます。

栗原市の資源ごみの区分 (現在、11品目を分別収集)

- リサイクルは市民一人一人がきちんと分別することから始まります。
- 資源ごみの区分をもう一度確認し、分別に取り組みましょう。



平成19年度～
2品目の追加

平成13年度～
9品目の分別収集を開始

紙製容器包装

プラスチック製容器包装

新聞紙	本・雑誌	ダンボール紙
紙パック	スチール缶	アルミ缶
ペットボトル	生きビン	その他のビン

申告が必要!

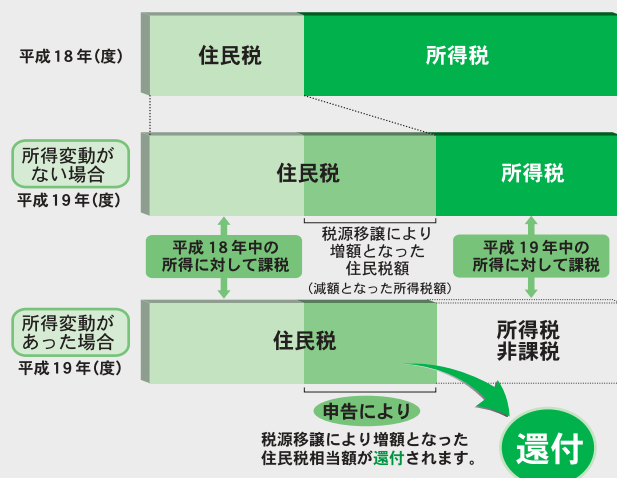
平成19年に所得が減って 所得税が課されなくなった方

税源移譲により、所得税率の変更による税負担の軽減の影響は受けず、住民税率の変更による税負担の増加の影響のみを受ける方については、既に納付済の平成19年度分の住民税額から、税源移譲により増額となった住民税相当額を還付します。

所得変動に伴う住民税の還付を受けるためには申告が必要となります。
詳しくは、総務部税務課市民税係までお問い合わせください。

申告期間
平成20年
7月1日~31日
まで

申告先
平成19年1月1日現在
お住まいの市区町村



所得変動のモデルケース ●夫婦 給与収入500万円の場合●

	平成18年(度)	平成19年(度)	(単位:円) 平成19年の収入が減少した場合
所得税	220,000	122,500	↓ 還付されます!!
住民税	130,000	227,500	
合計	350,000	350,000	

	平成19年(度) 収入なし		差 額
	税源移譲前の税率を適用	税源移譲後の税率を適用	
所得税	0	0	0
住民税	130,000	227,500	97,500
合計	130,000	227,000	97,500

※一定の社会保険料が控除されるものとして計算しています。
※寄附金控除額などの人的控除以外の控除額が増加したり、住宅ローン控除などによって所得税が課税されなくなった方には、この経過措置は適用されません。

総務部税務課市民税係 ☎(22) 1121

栗原市 市の花・市の木を募集します!

応募は6月30日(月)まで



栗原市民の一体感と、市に対する親しみを深め、「市民が創る くらしたい栗原」の実現に向けて、市のイメージにふさわしい「市の花」「市の木」を募集します。たくさんの応募をお待ちしています。

- **選定方法**
皆さまからの応募を参考に「栗原市花木等選定委員会」で検討し選定します。
- **応募資格**
栗原市に在住している方
- **募集対象**
「市の花」「市の木」
- **募集期間**
6月2日(月)から30日(月)まで
※持参の場合、平日の午前8時30分から午後5時15分まで受け付けます。土・日曜日は受け付けません
※郵送の場合は、当日消印有効
- **選定基準**
 - ①栗原市に自生する日本原産のものとしします。
 - ②花や木は具体的な品種名を記述すること。
 - ③市のシンボルとして活用が期待できるもの。
- **応募方法**
 - ①応募用紙に市の花、市の木の名称とその選理由を、100文字以内で記入。
 - ②住所・氏名・性別・電話番号などの必要事項を記入。
※記載のないものは無効
 - ③応募用紙(6月1日発行の広報くりはら第47号と同日配布)を企画部市民協働課および各総合支所市民サービス課まで持参または郵送、ファクス、Eメールで応募ください。
- **その他**
 - ・応募された方の個人情報については、適正に保護管理し、他の目的には一切使用しません。
 - ・決定した花・木に応募した方の中から抽選で5人に市内の宿泊ペア招待券を進呈します。

URL <http://www.kuriharacity.jp>

問い合わせ先
〒987-2293 栗原市築館薬師1丁目7番1号 栗原市企画部市民協働課 地域振興係
☎(22) 1164 ファクス(22) 0313
Eメール: kyodo@kuriharacity.jp

■放送までの仕組み

- ① 内閣官房や気象庁が緊急事態の発生を把握する。
- ② 緊急事態を消防庁に情報伝達する。
- ③ 消防庁が通信衛星を経由して緊急情報を全国に配信する。
- ④ 市の防災行政無線が自動的に起動し、緊急情報(警報)が放送される。

■放送される緊急情報(警報)

- ① 内閣官房からの有事関係情報
 - ・弾道ミサイル、航空攻撃、ゲリラ・特殊部隊による攻撃、大規模テロなどで地域に危険がおよぶ可能性があるとき。
- ② 気象庁からの気象関係情報
 - ・緊急地震速報(震源地の予測震度が5弱以上で当該地域の予測震度が4以上のとき)

※緊急地震速報は、地震の強い揺れが到達するよりも早く、これから大きな揺れが来るということをお知らせします。震源地に近い場合は、強い揺れに間に合わないことがあります。

☎(22) 1149 総務部危機管理室

全国瞬時警報システム (J-ALERT)

栗原市防災行政無線システムに対応している全国瞬時警報システム(J-ALERT)は、大規模災害や他国による武力攻撃などの緊急事態が発生した場合に、国から国民保護のために必要な緊急情報を、通信衛星を利用して瞬時に市の防災行政無線(同報系)を自動的に起動し、市内に設置している屋外拡声子局から住民へ緊急情報(警報)を伝達するシステムです。従来は国↓県↓市↓住民と手動でお知らせしていた緊急情報が、国が事態を感知してから人手を介さず市の防災行政無線を自動起動し、予め録音された音声を送信することにより、国↓住民となり、市民のみなさんに伝達するまでの時間的ロスを最小限にすることができ、早期の避難や予防措置を促して被害の最小化に役立てようとするものです。

広聴

市政懇談会を開催しています

企画部市政情報課 ☎(22) 1126

市では、皆さんに市政の現状や施策などに関する情報を提供するために5月14日(水)から市政懇談会を行っています。お住まいの地区にかかわらず、どの会場でも参加できます。また、男女共同参画の趣旨から、より多くの女性の参加も期待しています。

- 6月 3日(火) 午後7時~9時
6月 4日(水) 午後7時~9時
6月 5日(木) 午後7時~9時
6月 6日(金) 午後7時~9時
6月 7日(土) 午前10時~正午

- 6月 7日(土) 午後2時~4時
6月 10日(火) 午後7時~9時
6月 11日(水) 午後7時~9時

参加される方へ
お願い

市役所から配布しました『平成20年度 栗原市のお金の出所と使い道』という冊子を、懇談会にお持ちください。当日、説明資料として使用します。



選挙

栗原市農業委員会委員一般選挙

選挙管理委員会事務局 ☎(22) 1122
農業委員会事務局 ☎(22) 1184

任期満了に伴う農業委員会委員一般選挙を次の日程で行います。

- 立候補予定者説明会
立候補できる方
告示日
投票日
選挙区・定数

選挙区・定数表
選挙区 定数
築館選挙区 5人
若柳選挙区 6人
栗駒選挙区 7人
高清水選挙区 2人
一迫選挙区 5人
瀬峰選挙区 2人
鶯沢選挙区 2人
金成選挙区 5人
志波姫選挙区 4人
花山選挙区 2人

窓口

6月の休日窓口開庁日

生活環境部市民課 ☎(42) 1116
築館総合支所市民生活課 ☎(22) 1112
金成総合支所市民生活課 ☎(42) 1112

日時 6月8日(日)午前8時30分~正午
場所 築館・金成総合支所市民サービス課
業務内容 戸籍・住民票・印鑑・税関係の証明書などの交付
※市内どの地区にお住まいの方でも利用できます

トピックス

「市民が創る くらしたい栗原」

明日の医療へ
中核病院としての取り組み

栗原中央病院
(財)日本医療機能評価機構
認定証を取得

栗原市内には公的病院として、栗原中央病院、若柳病院、栗駒病院、県立循環器・呼吸器病センターがあります。特に、栗原中央病院(小泉勝院長は、地域の中核病院として、地域医療の中心的な役割を担っています。

◆これまでの取り組み

質の高い医療を提供するためには、病院自らの努力が最も重要であり、これまで、自らが病院機能の評価を自己評価を行っています。こうした努力を更に効果的に行うために第三者による評価を平成18年度から導入しています。

◆認定までの経過

- 平成18年8月 病院機能評価の受審決定
平成19年3月 書面審査
平成19年11月 訪問審査
平成20年4月 (11月20日~22日) (財)日本医療機能評価機構認定証を取得
※認定証の有効期限は5年で、更新のために再び審査を受けることとなります。



▲取得した(財)日本医療機能評価機構認定証

※病院機能評価とは?

第三者評価機関である(財)日本医療機能評価機構が、医療機関を総合的に評価・分析し、問題点の改善に努められるよう、現状や将来へ向けた病院機能を調査するものです。審査は『書面審査』、『訪問審査』が行われ、成果を上げている病院には認定証が発行されます。

全国の病院数は約8,900カ所あり、この中で(財)日本医療機能評価機構の認定を受けている病院は、2,489カ所(約28%)です。宮城県内では、病院数が145カ所中、32カ所、約22%、栗原中央病院のような入院ベッド数200床~500床までの病院で認定を受けている病院は、栗原中央病院を含めて6カ所のみです。

◆これからの時代、地域医療
が果たす役割と栗原中央
病院の目指すものは

高齢になっても、人の手を借りずに生活できることを「健康寿命」と言いますが、この健康寿命を延ばすことが地域医療の目的です。平たく言えば、従来の病気を治す医療に加え、病気を予防する医療を実践することが大切と考えます。

この実現のためにも、今回の(財)日本医療機能評価機構の認定を受けたことに伴い、医療関係職員(医師、看護師など、さまざまな専門職員)の技術的、組織的な連携強化で、さらなる医療の質の向上と、患者のニーズを的確に捉え、質の高い医療サービスを効率的に提供する患者サービスの向上を目指して、職員が一丸となって、病院機能の充実・向上に努力する取り組みを行っています。

栗原中央病院は、地域の中核病院として明日の医療を考えています。

医療局栗原中央病院
☎(21) 5330



市からのお知らせ
電話帳

- 市役所(代表) ☎(22)1122
- 築館総合支所
代表番号 ☎(22)1111
市民サービス課 ☎(22)1111
産業建設課 ☎(22)1114
教育センター ☎(23)1236
- 若柳総合支所
代表番号 ☎(32)2121
市民サービス課 ☎(32)2121
産業建設課 ☎(32)2124
教育センター ☎(32)3121
- 栗駒総合支所
代表番号 ☎(45)2111
市民サービス課 ☎(45)2111
産業建設課 ☎(45)2114
教育センター ☎(45)2225
- 高清水総合支所
代表番号 ☎(58)2111
市民サービス課 ☎(58)2111
産業建設課 ☎(58)2113
教育センター ☎(58)2353
- 一迫総合支所
代表番号 ☎(52)2111
市民サービス課 ☎(52)2111
産業建設課 ☎(52)2114
教育センター ☎(52)2115
- 瀬峰総合支所
代表番号 ☎(38)2111
市民サービス課 ☎(38)2111
産業建設課 ☎(38)2114
教育センター ☎(38)2171
- 鶯沢総合支所
代表番号 ☎(55)2111
市民サービス課 ☎(55)2111
産業建設課 ☎(55)2114
教育センター ☎(55)3141
- 金成総合支所
代表番号 ☎(42)1111
市民サービス課 ☎(42)1111
産業建設課 ☎(42)1114
教育センター ☎(42)1115
- 志波姫総合支所
代表番号 ☎(25)3111
市民サービス課 ☎(25)3111
産業建設課 ☎(25)3114
教育センター ☎(25)3231
- 花山総合支所
代表番号 ☎(56)2111
市民サービス課 ☎(56)2111
産業建設課 ☎(56)2114
教育センター ☎(56)2331



はげまし学園
親と子の集い

一緒に遊ぼうよ！ 6月11日(水)・25日(水)
午前10時30分～11時30分

●内容 戸外遊び、歌遊び、リズム体操 など
●対象 心身の発達に心配のある幼児とその保護者
●場所 はげまし学園

☎ はげまし学園 ☎(22)1623

人事

平成20年度 栗原市職員採用試験(上級・中級)

☎ 総務部人事課人事給与係 ☎(22)1159

受験申込期間 6月2日(月)～23日(月) ※6月23日(月)必着
第1次試験日 7月20日(日) 【試験会場】若柳ドリーム・パル

試験区分	職種	人数	受験資格
上級 (大学卒業程度)	建築	若干名	平成21年4月1日現在、60歳未満(定年60歳)の方で、1級建築士の資格をお持ちの方
	保健師	若干名	昭和48年4月2日から昭和63年4月1日までに生まれた方で、保健師の資格をお持ちの方、または平成21年4月30日までに取得する見込みの方
中級 (短期大学卒業程度)	土木	若干名	昭和48年4月2日以降に生まれた方で、土木施工管理技士の国家資格をお持ちの方、または平成21年3月31日までに取得する見込みの方
	保育士 幼稚園教諭	5名程度	昭和48年4月2日から平成元年4月1日までに生まれた方で、保育士と幼稚園教諭の資格をお持ちの方、または平成21年3月31日までに取得する見込みの方

(注) 採用予定人員は現時点での予定であり、今後変更になることがあります。

試験の方法
試験は第1次試験、第2次試験があります。第2次試験は第1次試験の合格者を対象に行います。

申込方法など
受験案内と申込書は、総務部人事課(本庁舎2階)、または各総合支所市民サービス課で配付します。必要事項を記入し、総務部人事課に申し込みください。詳しくは、問い合わせいただくか、市ホームページをご覧ください。

URL <http://www.kuriharacity.jp>

防災

6月は土砂災害防止月間 ☎ 建設部建設課 ☎(22)1152

6月は梅雨に入り、降雨による土砂災害が発生しやすい時期です。大雨や台風のとときは、次の情報などを活用し、家族や地域での自主的な防災に努めましょう。また、地域の危険箇所などは各家庭に配布してあるハザードマップをご覧ください。

- インターネット
宮城県土木部総合情報システム
県内の河川・砂防の情報リアルタイムで公開。
URL <http://www.dobokusougou.pref.miyagi.jp/>
- 携帯電話
県民土砂災害相互連絡システム
県内危険箇所の土砂災害発生に関する情報を提供し、早期避難や警戒避難体制を支援。
携帯URL http://sougou.pref.miyagi.jp/k/top_menu.asp
- 携帯電話
宮城県河川情報システム
県内の雨量・河川水位及びダム各種情報を提供し、大雨洪水時の警戒や警戒態勢情報を伝達。
携帯URL <http://www.dobokusougou.pref.miyagi.jp/tel/>

住宅

大規模な地震などの災害に備えて！
地震対策事業のお知らせ

☎ 各総合支所産業建設課
☎ 建設部建築住宅課建築係
☎(22)1153

阪神・淡路大震災による死傷者は、その約8割以上が家屋の倒壊、家具などの転倒が原因でした。いつ発生してもおかしくないと言われている宮城県沖地震などの大規模な地震に備え、耐震診断・耐震改修、家具などの転倒防止対策を行いましょ。

木造住宅耐震診断助成事業

専門家を現地に派遣して、住宅の耐震性を診断します。

- 対象 昭和56年5月31日以前に着工された木造戸建て住宅で、平屋から3階建てまでのもの
 - 費用負担 ※住宅の延べ床面積で異なります
- | 延べ床面積 | 負担額 |
|---------------|---------|
| 200㎡以下 | 8,000円 |
| 200㎡を超え270㎡以下 | 18,000円 |
| 270㎡を超え340㎡以下 | 28,000円 |
| 340㎡を超えるもの | 38,000円 |

- 募集件数 50件
- 申し込みに必要なもの
 - ①申込書 ※各総合支所産業建設課窓口で配布
 - ②印鑑
 - ③建築時期を確認できる書類
 ※家屋の評価証明、建築確認通知、登記済証などの写し



木造住宅耐震相談会

- 日時 6月22日(日)
午前9時30分～午後4時
- 会場 若柳ドリーム・パル
- 内容 建築の専門家が住宅の耐震化に関する相談を受け付けます。
- 申し込み 建設部建築住宅課まで、事前に電話で申し込みください。後日、日程調整の上、連絡します。
※当日も相談を受け付けますが、予約状況でお待ちいただくことがあります

木造住宅耐震改修工事助成事業

住宅の耐震改修工事費用の一部を補助します。

- 対象 木造住宅耐震診断助成事業による耐震診断の結果、耐震改修が必要と診断された住宅
- 補助金額 耐震改修工事に要した費用で異なります。

耐震改修工事に要した費用	補助金額
60万円以上	耐震改修工事に要した費用の1/3に相当する額(限度額40万円)
20万円以上60万円未満	20万円
20万円未満	耐震改修工事に要した費用の額

- 募集件数 20件
- 必要なもの
 - ①申込書 ※各総合支所産業建設課窓口で配布
 - ②印鑑
 - ③耐震一般診断結果報告書の写し
 - ④耐震改修計画書の写し

家具転倒防止器具取付事業

市が家屋内の大型家具に家具転倒防止器具を取り付けます。

- 対象
 - ①65歳以上の方のみの世帯
 - ②身体障害者手帳、療育手帳、精神障害者保健福祉手帳のいずれかの交付を受けている方がいる世帯 ※同居者の年齢条件あり
- 費用負担 器具代金として、家具1点につき600円程度
※現地調査費用・取付費用は、市が負担するため無料
- 対象の家具と数量 タンス、食器棚、本棚などの大型家具5点まで
- 募集件数 50件
- 必要なもの
 - ①申請書 ※各総合支所産業建設課窓口で配布
 - ②印鑑
 - ③住民票謄本
 - ④手帳交付者は手帳の写し

住宅

市営住宅
入居者募集

☎ 建設部建築住宅課
☎(22)1153

申込期間

6月2日(月)～10日(火)
午前8時30分～午後5時15分

募集する住宅

- ①新堤下住宅 1戸(若柳)
 - ②下山住宅 1戸(瀬峰)
 - ③佐野前住宅 1戸(鶯沢)
 - ④堰根住宅 1戸(鶯沢)
 - ⑤御駒堂住宅1戸(志波姫)
- ※受付期間に関係なく常時募集している住宅もあり

申込方法

市役所建築住宅課、各総合支所産業建設課に備え付けの募集要項を確認の上、申し込みください。



観光

参加者募集！ くりはら食ツーリズム研究会

〔問〕産業経済部田園観光課（くりはら研究所）
☎(22) 1151

「地域ならではの食」が
旅の魅力

最近の旅行は、家族や
親しい友人などの小さな
グループで、地域の人々
との交流や生活、文化に
ふれながら滞在するツー
ズに変わってきています。
なかでも、その地域な
らでは「食」を味わうこ
とは、旅の重要な楽しみ
の一つです。



ど、自発的に活動してく
ださる方の参加をお待ち
しています。

対象 「食」に興味があり、
観光への活用の研究を
したい人

開催期間
□平成20年7月から
平成21年2月まで
□月に1〜2回、ワー
クショップや調理実
習などの活動

□第1回目は、説明会
を兼ねて7月上旬に
開催予定

申込受付
6月5日(木)〜20日(金)



この研究会では、栗原
の「食」の魅力を観光に生
かすために、栗原にある
食材や料理、さらには盛
り付け方などをみんなで
研究します。

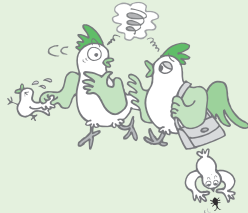
郷土料理に興味がある、
地域の食材を調べたいな
ら、

畜産

知っておきたい 鳥インフルエンザ

〔問〕産業経済部畜産園芸課
☎(22) 1136
〔問〕宮城県北部地方振興事務所
栗原地域事務所畜産振興部
☎(22) 2487

国内で鳥インフルエンザの発
生が確認されています。
国内で高病原性鳥インフル
エンザが発生したからといって、
これまでペットとして家庭で飼
われている鳥がすぐに危険にな
るといったことはありません。
一般家庭などで飼育している
鳥についても注意は必要ですが、
むやみに恐れて飼育をやめる必
要はありません。次のことに注
意して飼育してください。



●鳥類に対して

- 野鳥と接触させないように飼育
ケージを点検・補修し、野鳥が
侵入できる穴などをふさいだり、
防鳥ネットの設置などの工夫を
してください。
- 水や餌が野鳥のふんなどで汚染
されないように、水や餌は毎日
取り替え、常に清潔なものと与
えましょう。
- 野鳥が飛来する池や川などの水
を鳥の飲み水にするのはやめま
しょう。
- 飼育小屋などは清潔にし、定期
的に消毒をするとよいでしょう。

●飼育者などに対して

- 鳥類やその排せつ物などに触れ
たときは、必ず手洗いやうがい
をしましょう。
- 人がウイルスを持ち込まないよ
うに飼育小屋に入る際は、専用
の長靴などに履き替えたり、入
口に、消毒液の踏み込み槽など
を設けるとなお良いでしょう。

※原因が不明なまま、鳥が次々と
死亡するなどの場合は、直ちに
最寄りの獣医師や家畜保健衛生
所☎0229(91)0730または
畜産振興部などへご連絡くださ
い。

▼住宅用火災警報器



子育て

6月は 児童手当現況届の更新月

〔問〕市民生活部子育て支援課☎(42) 1124
〔問〕各総合支所市民サービス課

児童手当を受けている
方は、毎年6月に「現況
届」を提出しなければな
りません。これは、毎年
6月1日の状況を記載し、
手当てが引き続き受けら
れるかを確認するためのも
のです。

この届けがないと、6
月分以降の手当てが受けら
れなくなります。

受付日時と会場
居住地の総合支所か
ら、文書でお知らせし
ます。決められた日時
と会場で、手続きをお
願います。

対象者

12歳になってから最
初の3月31日までの間
の児童(小学校卒業前
の児童)を養育してい
る方

お持ちください

- 健康保険被保険者証
の写しなど
- ※請求者が被用者(会社員
など)の場合に提出

□前住所地の市区町村
長が発行する平成20
年度児童手当所得
証明書
※平成20年1月1日現在

平成20年度所得制限限度額

扶養親族 などの数	所得制限 限度額
0人	460万円
1人	498万円
2人	536万円
3人	574万円
4人	612万円
5人	650万円

厚生年金などの加入者の場合

扶養親族 などの数	所得制限 限度額
0人	532万円
1人	570万円
2人	608万円
3人	646万円
4人	684万円
5人	722万円

栗原市に住所がなかった
場合に提出
前年の所得が一定額以
上の方は受給できません。

浄化槽

単独処理浄化槽から下水道合併 処理浄化槽への早期切り替えを

〔問〕上下水道部下水道課☎(42) 1133

市では、生活環境の改
善や公共用水域の水質保
全のため、汚水処理施設
整備を積極的に行ってい
ます。

これに併せ、単独処理
浄化槽の早期切り替えを
お願いしています。

単独処理浄化槽は、し
尿のみ処理する施設のため、
生活雑排水は、未処
理で放流しています。
処理後の水質は、汲み
取り便所の施設に比べ、
汚濁負荷が大きいため、
公共用水域の保全に対
して大きな弊害となってい

ます。

単独処理浄化槽を使用
の方で、下水道などが整
備された区域の方や合併
処理浄化槽整備対象区域
の方は、速やかに切り替
えをお願いします。

公共下水道、農業集落
排水のどちらにも整備され
ない区域を対象に、市設
置型浄化槽事業を実施し
ています。設置を希望す
る方や内容を詳しく知り
たい方は、お気軽にお問
い合わせください。

防火

取り付けましたか 住宅用火災警報器

〔問〕消防本部予防課
☎(22) 1192

市では、5月31日まで
に全ての住宅に住宅用火
災警報器を設置すること
が義務付けられています。
設置していない場合は、
消防法令違反となります。
まだ設置していない方は、
住宅火災からあなたと家
族の大切な「生命」と「財
産」を守るため住宅用火
災警報器を早期に設置し
ましょう。

人事

保育士・栄養士臨時職員募集

〔問〕市民生活部子育て支援課☎(42) 1124

市内の保育施設などに勤務する、保育士・栄養士
資格をもつ臨時職員などを募集します。
あなたの資格を子どもたちの笑顔のために生かし
てみませんか？

●応募方法 「栗原市非常勤一般職員及び臨時職員
登録申請書」に必要事項を記入し、写真を添付
の上、総務部人事課【☎(22) 1159】に申し
込みください。応募順に書類審査・面接審査を
実施し、採用を決定します。

※詳しい募集内容や申請書は、市ホームページから
ダウンロードするか、総務部人事課・各総合支所
市民サービス課の窓口にあります

市ホームページ <http://www.kuriharacity.jp>



【開館時間】
 ●火～金曜日：午前10時～午後6時
 ●土・日曜日：午前9時～午後5時
 【休館日】
 ●毎週月曜日・祝日
 (祝日が月曜日の場合はその翌日)
 ●12月29日から翌年1月3日までの年末年始
 ●特別整理期間(2月中旬)

読み聞かせ講習会①申込受付開始

子どもたちに聞かせる紙芝居について学んでみませんか？

- 講師 紙芝居作家 ときわひろみさん(仙台市)
- 日時 7月27日(日)午後2時～4時
- 場所 市立図書館2階視聴覚室
- 内容 講話・実演
- 定員 50人
- 申し込み 6月30日(月)午前10時から教育部社会教育課 ☎(23)2226で受け付けます。

移動図書館車「ブックる号」6月の運行日程

※悪天候の場合は、中止する場合があります。

【Aコース】隔週水曜日 4日(水)、18日(水)
 花山小学校(午前10時20分～10時50分)
 金田小学校(午後2時10分～2時40分)→長崎小学校(午後3時15分～3時45分)

【Bコース】隔週木曜日 5日(木)、19日(木)
 瀬峰公民館(午後2時～2時30分)→高清水公民館(午後2時50分～3時20分)→志波姫保育所前駐車場(午後4時～4時30分)

【Cコース】隔週水曜日 11日(水)、25日(水)
 畑岡小学校(午前10時20分～10時50分)
 若柳公民館(午後1時30分～2時)→有賀小学校(午後2時20分～2時50分)→津久毛小学校(午後3時20分～3時50分)

【Dコース】隔週木曜日 12日(木)、26日(木)
 みちのく伝創館(午後1時30分～2時)→鳥矢崎小学校(午後2時10分～2時30分)→鶯沢小学校(午後3時10分～3時40分)→鶯沢公民館(午後3時50分～4時20分)

市内の「おはなし会」情報

内容 絵本・紙芝居の読み聞かせなど

ところ	とき	ところ	とき
市立図書館	7日(土)・14日(土)・21日(土)・28日(土) 午後2時30分～3時	瀬峰駅文庫	13日(金)・27日(金) 午前10時30分～11時30分
若柳公民館	14日(土) 午前10時～11時	鶯沢公民館	14日(土) 午前10時～10時30分
みちのく伝創館	14日(土) 午前10時～10時30分	金成教育センター	28日(土) 午前10時～11時
栗駒総合支所	28日(土) 午前10時～10時30分		

情報交換プラザ展示
「五・七・五 言葉遊びなかよし展」
 期間 6月1日(日)～28日(土)
 ※個人やグループなどの活動発表の場にご利用していませんか？ 無料で利用できます。

今月の特集コーナーは
「読んでから観るか・観てから読むか -映画・ドラマの原作本-」

今月のおすすめ本

原色花卉病害虫百科 全7巻

農文協編
 花卉・庭木・樹木の病害虫の診断と防除法についての百科。
 被害のようすと診断ポイント、発生しやすい条件などを解説し、最新の登録農薬と使用方法がわかる農薬表を付す。

奇縁まんだら

瀬戸内寂聴著
 島崎藤村、正宗白鳥、川端康成、三島由紀夫など、歴史上に名を止めた偉大な作家たちの記憶をつづる。
 『日本経済新聞』連載を単行本化。

太陽の盾

アーサー・C・クラーク著
 天文学者・ユージンが強大な太陽嵐が2042年に起こると予測。科学者達は被害を防ぐため、ある計画を企てる。
 「宇宙の旅」シリーズを新たな角度から描く「タイム・オデッセイ」シリーズ第2弾。

流れ行く者

上橋菜穂子著
 父を王に殺された少女ハルサ。親友の娘を助けるためにすべてを捨てたジグロ。ふたりは追手をのがれ、流れあるく。二度ともどらぬ故郷を背に…。守り人シリーズ「番外編」にあたる短編集。

まんげつダンス!

バット・ハッチンス さく・え
 満月の夜、馬と羊と豚のお母さんたちはダンスを踊る。ところが、馬が踊れば火花が散って火事になり、羊は張り切りすぎて小屋の梁にひっかかってしまい、豚は水桶につっこんでしまう。お母さんたちが疲れて休んでしまうと…。

環境・衛生ノート

問 市民生活部環境課 ☎(42)1117
 問 各総合支所市民サービス課
 ●築館 ☎(22)1111 ●若柳 ☎(32)2121
 ●栗駒 ☎(45)2111 ●高清水 ☎(58)2111
 ●一迫 ☎(52)2111 ●瀬峰 ☎(38)2111
 ●鶯沢 ☎(55)2111 ●金成 ☎(42)1111
 ●志波姫 ☎(25)3111 ●花山 ☎(56)2111
 問 栗原市クリーンセンター ☎(52)3080
 問 栗原市衛生センター ☎(33)2301

犬・ねこの引き取り
 問 宮城県栗原保健所 ☎(22)2115
 ●引取日 ※市内全地区対象
 6月5日(木)、19日(木)
 7月3日(木)、17日(木)、31日(木)
 ●引取場所 宮城県栗原保健所
 ●引取時間 午前9時～11時30分
 午後1時～3時
 ●手数料
 □生後90日以内の犬・ねこ1頭につき 400円
 □生後91日以上犬・ねこ1頭につき 2,000円
 ●手続きに必要なもの
 犬の鑑札、注射済票、印鑑、宮城県収入証紙
 ※詳しくは、宮城県栗原保健所まで。また、宮城県収入証紙は、県合同庁舎内や保健所、銀行などでお求めください
 ※生後91日以上犬は、市に登録していないと引き取れません。事前に登録してください

休日のごみ搬入受け入れ

平日に家庭のごみを搬入できない方のために、次のとおりごみの搬入を受け入れます。

- 受け入れる日 6月22日(日)
- 受付時間 午前8時30分～11時30分
 午後1時～4時30分
- 受け入れできるごみ
 □燃やせるごみ
 □燃やせないごみ
 □粗大ごみ(クリーンセンターで処理できるもの)
- 処理手数料 10kgごとに60円



市長随想
 つけましたか？住宅用火災警報器

栗原市火災予防条例において、新築する住宅には平成18年6月1日から、今お住まいの住宅については、平成20年6月1日から住宅用火災警報器の設置を義務づけました。

私はすでに設置しましたが、市民の皆さまはもう設置されましたでしょうか。

5月13日(火)の早朝に、栗駒猿飛来漆沢で建物火災がありました。このお宅では、3月に警報器を設置していたため、幸いにも二人の命が助かりました。

今回の火災では「火災警報器」の設置によって命を失わずに済みましたが、まずは火災を起こさないよう気を付けることが大切です。

市内の建物火災の発生件数は今年に入り、5月19日(月)までに15件を数えています。

住宅用火災警報器の普及を行う佐藤市長

え、その火災によって亡くなられた方が1人いらっしゃるにすぎません。過去3年間と比較しても依然として火災の発生件数や火災による死亡者は減っておりません。

市といたしましても、尊い命や財産を守るため、市民の皆さまと一体となって火災予防に取り組んでまいります。

皆さまも火災警報器の設置と地域での火災予防にご協力をお願いいたします。

栗原市長 佐藤 勇

目指せ！小さな日本一

●日本一を目指して、全国大会に出場する市民や市出身者を紹介します。情報をお寄せください。
問 企画部市政情報課広報広聴係 ☎(22) 1126

第5回全国小学生 学年別柔道大会 中嶋君が出場

8月24日(日)
静岡県浜松市・浜松アリーナ



志波姫小学校6年
中嶋剛志君(志波姫町)

第39回 全国高等学校選抜ホッケー大会 築館高校男子ホッケー部が3位入賞

3月26日(水)～30日(日)／富山県小矢部市・小矢部ホッケー場

富山県で開催されたホッケー大会で、築館高校男子ホッケー部が3位に入賞しました。

初戦で熊本県代表小国高校、二回戦で岐阜県代表各務野高校に勝利。準決勝で栃木県代表今市高校に惜敗しました。

築館高校男子ホッケー部 ▶



栗原市災害時支援協定締結式 大規模災害時に備えて

4月24日(木)／鶯沢・細倉金属鋳業株式会社

市は細倉金属鋳業株式会社と大規模災害時に支援を受ける協定を結びました。

24時間操業する工場の強みを生かし、会社が所有する浄水場からの給水や重機による人命救助などの支援をいただきます。



▶ 固く握手する佐藤市長(右)と高柳社長(左)

栗駒国際交流観桜会 花見をしながら楽しい交流

4月20日(日)／栗駒みちのく伝創館

栗駒国際交流協会が主催する観桜会が行われ、外国人10人と地域住民ら約40人が参加しました。桜の花見を楽しみながら、食事やカラオケを通じて交流を深めました。

▶ 会場の桜を觀賞しながら楽しむ参加者



花山鉄砲まつり 一条乱れぬ鉄砲組の華麗で豪快な発砲演武

5月5日(月)／花山座主・花山中学校



300年近い歴史と伝統を誇る「花山鉄砲まつり」が行われ、市内外から多くの観光客が訪れました。

御獄神社を出発した鉄砲組は、子ども鉄砲組や稚児行列など約200人と共に、独特の足取りで発砲会場まで約1kmの道のりを練り歩きました。

神事後、12人の鉄砲組が立ち撃ちやひざ撃ちなどの射撃姿勢と、さまざま陣形を組み合わせた火縄銃の多彩な発砲演武を披露しました。

最後に大筒が轟音を鳴り響かせると、観客からひととき大きな歓声があがりました。

◀ 火縄銃の立ち撃ちとひざ撃ちによる2段射撃

第55回政岡まつり 山車、神楽、ハツ鹿踊りなど 総勢450人の大行進

4月29日(火)／一迫真坂

伊達騒動で、我が子を犠牲にして伊達家の幼君(4代藩主・伊達綱村)と伊達藩を救った乳母「政岡」の功績をたたえるまつりが行われ、おおぜいの市民と観光客が商店街に繰り出しました。

墓前祭に続き、まつりの目玉であるパレードが正午に出発。武者行列や山車、ブラスバンド、鼓笛隊、川口ばやし、ハツ鹿踊りなど15団体、約450人が商店街を行進しました。

まつりの協賛行事として、木工教室やフリーマーケット、弓道大会、闘鶏大会も開催されました。

▶ 沿道を埋め尽くす市民と観光客に見守られ進む行列



2008 栗駒山夏山開き 登山シーズン到来

5月18日(日)／栗駒山

夏を思わせる五月晴れの青空の下、夏山開きが行われました。安全祈願祭後、市民や登山愛好家ら約300人が登山をしました。

▶ 山頂を目指し、残雪を慎重に進む登山客



築館互市 伝統の互市が盛況

5月8日(木)・9日(金)／築館杉薬師参道(薬師通り)

築館地区伝統の互市が開かれ、沿道には花や植木、野菜、金物、竹細工を販売する露店が出店。もちの販売もあり、おおぜいの客が訪れました。

▶ 売り手と会話をしながら品定めを楽しむ買い物客



細倉マインパークまつり こいのぼりがお出迎え

5月3日(土)～5日(月)／鶯沢・細倉マインパーク

大型連休の恒例行事であるまつりが行われ、観光客や帰省客らでにぎわいました。70匹のこいのぼりが家族連れを出迎え、郷土芸能やチェンソーアートが披露され、来訪者を楽しませました。

▶ まつり初日に演奏を披露した白鷺太鼓



第4回栗原市柔道大会 豪快な投げ技に興奮

4月29日(火)／若柳中学校武道館

平成20年栗原市体育祭の柔道大会が開催され、約50人の参加者が自慢の技を競いました。

▶ 一本勝ちを狙い、背負い技をしかける選手



平成19年厚生労働大臣特別表彰 市内から13人が受賞

平成19年11月30日以前の1年間で辞職された民生委員・児童委員のうち、多年にわたって職務に精励され、功績が顕著であると認められた13人の方々が、厚生労働大臣から表彰されました。

民生委員・児童委員は、高齢者、児童、障害者など、援助を必要とする人々の相談・支援を始めとして、地域福祉の向上のために広く活動をしています。



ちばふさしげ
千葉房成さん
(築館成田)



まつだ まさこ
松田正子さん
(築館西町)



みうらかずこ
三浦和子さん
(若柳下町1)



さとうしやう
佐藤昭さん
(若柳川原)



ごとうのりこ
後藤のり子さん
(栗駒川東)



さとうすみこ
佐藤澄子さん
(栗駒六日町)



ちばちゆういち
千葉忠一さん
(栗駒深谷)



ちばむつお
千葉六男さん
(栗駒六日町)



つちた ゆきこ
土田ユキ子さん
(高清水6区)



かのしょうし
鹿野昌司さん
(一迫清水1)



かの やえこ
狩野やえ子さん
(鶯沢駒場上)



そぶしょうへい
蘇武正平さん
(鶯沢駒場下)



たかはしかずお
高橋和雄さん
(鶯沢八沢)

春の叙勲

平成20年春の叙勲が4月29日(火)に発表され、社会福祉と消防の公務に長年にわたり従事し、功労のあった御三方が瑞宝単光章を受章されました。

ずいほうたんこうしょう
瑞宝単光章



さとう さかえ
佐藤サカエさん
(金成大原木)

社会福祉功労
元栗原市民生委員児童
委員協議会会長

ずいほうたんこうしょう
瑞宝単光章



すがわらひさお
菅原久雄さん
(志波姫城内)

消防功労
元志波姫町消防団
副団長

ずいほうたんこうしょう
瑞宝単光章



ゆ さかずゆき
遊佐一行さん
(一迫曾根)

消防功労
元一迫町消防団団長

春の褒章

平成20年春の褒章が4月29日(火)に発表され、統計調査と調停委員として功績のあった御三方が藍綬褒章を受章されました。

らんじゆほうしょう
藍綬褒章



すがわら だいさく
菅原 大作さん
(栗駒新田)

統計調査功績
元農林業センサス調査員

らんじゆほうしょう
藍綬褒章



くまがい みちよ
熊谷 美千代さん
(築館赤坂)

調停委員功績
元調停委員

らんじゆほうしょう
藍綬褒章



ちば なかこ
千葉 仲子さん
(栗駒川西)

調停委員功績
現調停委員

平成20年度科学技術分野の 文部科学大臣表彰

高橋久義さん



たかはしひさよし
高橋久義さん(鶯沢駒場上/細倉金属鋳業株式会社)が、職場における技術の創意工夫と改善向上の功績が認められ、文部科学大臣表彰を受けられました。

長寿100歳おめでとう

菅原てるさん、 小野寺ゆきのさん

市内に住む次の方々
100歳を迎えられ、長
寿を祝いました。



すがわら
菅原てるさん
5月1日(木) / 一迫本町



おの であ
小野寺ゆきのさん
5月1日(木) / 瀬峰上荒町

6月の10～11カ月児育児相談

離乳食力ミカミ期の相談、生え始めた歯のお手入れに関する相談、子育てや遊び、子どもの成長発達に関する相談を行います。

会場(対象地区)	日程	受付時間	対象のお子さん
築館保健センター (築館、一迫、高清水、花山)	5日(木)	午前9時30分～9時45分	平成19年7月生
志波姫保健センター (志波姫、若柳、瀬峰)	18日(水)		平成19年8月生
栗駒保健センター (栗駒、金成、鶯沢)	26日(木)		平成19年7月生

6月ののびのび子育て相談日

心理相談員が、お子さんの成長発達や育児に関する悩み、お母さんの気分の落ち込みや不安などの相談に応じます。

日程	時間	場所
27日(金)	午前10時～午後4時	築館保健センター 相談室

◎予約制ですので、最寄りの総合支所の保健師、市民生活部健康推進課の母子保健担当までお電話ください。

6月の母子健康手帳交付日

医療機関で妊娠を確認したら、お住まいの地区の総合支所で、早めに交付を受けましょう。

交付日時	交付する総合支所
2日(月)・9日(月)・16日(月)・23日(月)・30日(月) 午前8時30分～正午	築館・若柳・栗駒・金成 ※指定日・指定時間外の交付を希望される場合は、最寄りの総合支所市民サービス課の保健師か市民生活部健康推進課の母子保健担当へご相談ください
随時	高清水・一迫・瀬峰・鶯沢・志波姫・花山 ※事前にご連絡ください

◎交付時に妊娠中の生活や栄養、母子保健サービス、子育てなどについて、保健師や栄養士と相談できます。そのため、保健師や栄養士がお会いできるように、交付日を指定しているところがあります。

◎お住まいの地区以外での交付を希望される場合は、希望される総合支所へご相談ください。

6月の精神保健相談

市内にお住まいで、心に不安や悩みを抱えている・精神疾患のことで相談したい方など、専門医師などが相談を受けます。問い合わせ先に電話で予約してください。

相談内容	日程	時間	会場	問い合わせ先
こころの相談	16日(月)	午後1時30分～5時	栗原地域事務所(保健所)	栗原保健福祉事務所母子障害班 ☎(22)2118
精神保健福祉相談	25日(水)			
メンタルヘルス相談	10日(火)	午前10時～正午 午後1時～2時	金成総合支所	各総合支所市民サービス課
	19日(木)	午後1時30分～3時30分		

◎市民生活部健康推進課と各総合支所市民サービス課健康推進係の保健師は、いつでも相談を受けます。お気軽に電話ください。

6月の精神障害者家族教室

病気や治療に対する理解を深め、接し方などをわかりやすく具体的に学び、ご家族自身が余裕を取り戻し、元気になるために教室を開催します。

日程	時間	内容	会場
10日(火)	午後2時～4時	統合失調症を知ろう(精神科医師による話)	金成庁舎101・102 研修室

◎参加の申し込みは6月9日(月)まで、市民生活部健康推進課または各総合支所市民サービス課へご連絡ください。

◎家族教室は3回コースで実施します。2回目は7月25日(金)、3回目は8月27日(水)になります。

障害者就労相談会のお知らせ

障害をお持ちの方の就労に関する相談会を開催します。

日程 6月3日(火)・7月15日(火)・8月5日(火)
時間 午前10時～正午
場所 市役所金成庁舎
相談内容

自分に合っている仕事についての相談
仕事の訓練についての相談 など
※仕事の斡旋は行いません

相談実施機関

県北地域福祉サービスセンター
「障害者就業・生活支援センター」
※相談は予約が必要 ※1日2人まで

☎市民生活部健康推進課
☎各総合支所市民サービス課

女性医師による女性の健康相談

思春期や更年期に伴う身体的・精神的不調、家庭や職場でのストレス等で悩んでいる女性の相談に応じます。

日時 6月14日(土) **場所** 予約時にお知らせします
問い合わせ・申込先

宮城県女医会女性の健康相談室
☎090(5840)1993
※土日、祝日を除く午前9時～午後5時
宮城県健康推進課 ☎022(211)2623

予防接種についてのお知らせ

広報くりはら5月1日号(19ページ)でお知らせした「平成20年度個別予防接種を受けられる医療機関」について、氏家医院でBCG予防接種を実施しないことになりました。

お問い合わせは、市民生活部健康推進課または各総合支所市民サービス課まで

●市民生活部健康推進課



☎(42)1129

●各総合支所市民サービス課

築館 ☎(22)1111 瀬峰 ☎(38)2111
若柳 ☎(32)2121 鶯沢 ☎(55)2111
栗駒 ☎(45)2111 金成 ☎(42)1111
高清水 ☎(58)2111 志波姫 ☎(25)3111
一迫 ☎(52)2111 花山 ☎(56)2111



6月の住民検診

申し込みされた方は、忘れずに受診しましょう。詳しくは、お住まいの地区の総合支所市民サービス課まで

地区	日程	内容
築館	2日(月)～30日(月) ※木・土・日曜日、祝日を除く	子宮がん検診(医療機関での検診)
栗駒	9日(月)～13日(金)	乳がん検診
	9日(月)～12日(木)	子宮がん検診(検診車での検診)
高清水	5日(木)	乳がん検診
一迫	25日(水)～30日(月) ※土・日曜日、祝日を除く	特定健診、生活習慣病予防健診、高齢者いきいき健診、結核・肺がん検診、胃がん検診、大腸がん検診、前立腺がん検診、肝炎ウイルス検診
鶯沢	6日(金)	乳がん検診、子宮がん検診(検診車での検診)、骨粗しょう症検診
志波姫	26日(木)	骨粗しょう症検診
花山	10日(火)～13日(金)	特定健診、生活習慣病予防健診、高齢者いきいき健診、大腸がん検診、前立腺がん検診、肝炎ウイルス検診

6月の献血日程

日程	時間	場所	種類
7日(土)	午前10時～正午 午後1時～4時	イオンスーパーセンター 栗原志波姫店	全血献血
10日(火)	午前10時～正午 午後1時～2時	築館総合支所	
	午後3時～5時	フレスポ築館ショッピングセンター	
22日(日)	午前10時～正午 午後1時～4時	マックスバリュ金成店	
28日(土)	午前10時～正午 午後1時～4時	マックスバリュ築館店	

骨髄バンクに登録を

登録日
6月3日(火)、17日(火)
受付時間 午前9時～11時
受付場所 栗原保健所
※希望される方は事前に予約が必要です。
☎栗原保健所健康対策班
☎(22)2117

6月の乳幼児健康診査

日程などが都合の悪い場合、お住まいの地区の総合支所市民サービス課までお気軽に電話ください。

会場(対象地区)	種類	対象のお子さん	日程	受付時間
築館 保健センター (築館、一迫、 高清水、花山)	3～4カ月健康診査	平成20年2月生	4日(水)	午後0時45分～1時
	1歳6カ月児健康診査	平成18年11月生	11日(水)	
	2歳児歯科健康診査	平成18年5月生	17日(火)	
	2歳6カ月児歯科健康診査	平成17年11月生		
栗駒 保健センター (栗駒、金成、 鶯沢)	3歳児健康診査	平成16年11月生	25日(水)	午後0時15分～0時45分
	3～4カ月健康診査	平成20年2月生	26日(木)	
	1歳6カ月児健康診査	平成18年11月生	5日(木)	
	2歳児歯科健康診査	平成18年5月生	24日(火)	
2歳6カ月児歯科健康診査	平成17年11月生			
志波姫 保健センター (志波姫、若柳、 瀬峰)	3歳児健康診査	平成16年11月生	19日(木)	午後0時45分～1時
	3～4カ月健康診査	平成20年2月生	12日(木)	
	1歳6カ月児健康診査	平成18年11月生	26日(木)	
	2歳児歯科健康診査	平成18年5月生		
2歳6カ月児歯科健康診査	平成17年11月生	18日(水)		
3歳児健康診査	平成16年11月生			

◎2カ月児、8カ月児の乳児一般健診は、無料受診券を使って指定の医療機関で受けましょう。

募集

中高年のための 卓球教室

- 日程・場所
① 6月14日(土)
栗駒総合体育館
- ② 6月28日(土)
金成体育センター
- ③ 7月12日(土)
瀬峰テアリアルホール
- 時間 午前9時～正午
- 対象 市内に在住・在勤のおおむね40歳以上
- 参加料 1回200円
- 問い合わせ先
事務局
☎(22) 9107

泳げない子どもの 水泳教室

- 日時 7月から9月
① 毎週水曜日
午後6時15分～7時

募集

ジュニア基本泳力 水泳教室

- 日時 7月から9月
① 毎週水曜日
午後7時～7時45分
- ② 毎週土曜日
午後6時15分～7時
- ※7月26日、8月13日、16日は実施しません
- 対象 小学生
- 定員 15人
- 場所 栗駒プール
- 申し込み 6月10日(火)から20日(金)まで
- 問い合わせ先
栗駒総合体育館
☎(45) 5885

16ミリ映写機 操作技術講習会

- 日時 7月5日(土)
午前10時～午後3時
- 場所 栗原文化会館
- 対象 市内に在住・在勤・通学している方
- 定員 20人
- 講師 栗駒シティテレビ放送アナウンサー
- 申し込み 6月5日(木)午前10時から電話受付
- 申込・問い合わせ先
視聴覚センター
☎(23) 2226

ビデオカメラ 撮影講習会

- 日時 6月29日(日)
午前10時～午後4時
- 場所 栗原文化会館
- 講義 屋外撮影 世界谷地
- 対象 市内に在住・在勤・通学している方
- 定員 8人
- 講師 栗駒シティテレビ放送報道制作局 伊藤和博氏
- 受講料 無料
- 準備物 ビデオカメラ、三脚、録画用ビデオテープ、バッテリー、筆記用具、雨具、タオルなど
- 申し込み 6月3日(火)午前10時から電話受付
- 申込・問い合わせ先
視聴覚センター
☎(23) 2226



アナウンス講習会

- 内容 アナウンスの基本、発声や朗読の仕方
- 日時 7月5日(土)
午前10時～午後3時
- 場所 栗原文化会館
- 対象 市内に在住・在勤・通学している方
- 定員 20人
- 講師 栗駒シティテレビ放送アナウンサー
- 申し込み 6月5日(木)午前10時から電話受付
- 申込・問い合わせ先
視聴覚センター
☎(23) 2226

ビデオ編集講習会

- 内容 ノンリニアビデオ編集機の操作方法
- 日時 7月10日(木)
午前10時～午後3時
- 場所 栗原文化会館
- 対象 市内に在住・在勤・通学している方
- 受講料 無料
- 申し込み 電話受付
- 申込・問い合わせ先
視聴覚センター
☎(23) 2226



募集

栗駒プール インストラクター プロクター

- 参加料 一般 500円
高校生以下250円
- 問い合わせ先
栗駒総合体育館
☎(45) 5885

曜日	時間	教室名	曜日	時間	教室名
火	14:30～15:20	始めませんか♪ストレッチ	木	18:00～18:50	トレーニング講習・アドバイス
	14:30～15:30	流水健康運動教室		19:00～20:00	流水健康運動教室
水	13:30～14:15	水慣れクロール教室	金	18:15～19:00	流水リハビリ教室
	14:30～15:15	背泳ぎ教室		19:00～20:00	流水健康運動教室
木	13:30～14:20	筋骨体操教室	土	13:30～14:15	初級クロール教室
	14:30～15:30	流水健康運動教室		14:30～15:30	流水健康運動教室

6月の生涯学習の行事

日程	時間	行事名	場所	問い合わせ先
15日(日)	午前9時	ネイチャーウオーク	松島自然の家	高清水教育センター ☎(58) 2353
15日(日)	午前9時	第4回 栗原市小学生陸上競技交流大会	栗駒陸上競技場	教育部社会教育課 ☎(23) 2226
15日(日)	午前9時	沢辺公民館レクリエーション大会	金成体育センターほか	金成教育センター ☎(42) 1115
15日(日)	午前9時	萩野公民館レクリエーション大会	萩野小学校	金成教育センター ☎(42) 1115
15日(日)	午前8時30分	第29回地区対抗ソフトボール大会	志波姫小学校	志波姫教育センター ☎(25) 3231
15日(日)	午前8時30分	第49回地区対抗家庭バレーボール大会	志波姫中学校	志波姫教育センター ☎(25) 3231
15日(日)	午前9時	地区交流レクリエーション大会	花山中学校	花山教育センター ☎(56) 2331
21日(土)	午前8時30分	第14回 志波姫グラウンドゴルフ大会	志波姫中学校	志波姫教育センター ☎(25) 3231
22日(日)	午前9時	地区交流レクリエーション大会	花山中学校	花山教育センター ☎(56) 2331
28日(土)・29日(日)	午前9時	第17回宮城県北・岩手県南高等学校陸上競技選手権大会	栗駒陸上競技場	教育部社会教育課 ☎(23) 2226
29日(日)	午前9時	市民スポーツフェスティバル 栗駒地区大会(ヘルシー予選大会)	栗駒総合体育館、栗駒球場	栗駒総合体育館 ☎(45) 5885
29日(日)	午前9時	高清水地区 家庭バレーボール大会	高清水体育センター	高清水教育センター ☎(58) 2353
29日(日)	午前9時	高清水地区ソフトボール大会	高清水球場	高清水教育センター ☎(58) 2353
29日(日)	午前9時	ニュースポーツ体験コーナー	高清水体育センター	高清水教育センター ☎(58) 2353
29日(日)	午前9時	高清水地区 グラウンドゴルフ大会	高清水小学校	高清水教育センター ☎(58) 2353

文化情報

第35回栗駒芸能発表会

- ♪ 日時 6月8日(日)
午前10時～午後3時30分
- ♪ 会場 みちのく伝創館 演舞場
- ♪ 入場料 300円
- ♪ 内容 コーラス・民謡・舞踏ほか
- ☎(45) 2225

第7回栗原みてけらいん美術展

- ♪ 日時 6月28日(土)～7月5日(土)
午前9時～午後7時
※最終日は午後2時まで
- ♪ 会場 栗原文化会館
- ♪ 入場料 無料
- ♪ 内容 市内絵画愛好者の最新作を展示
- ☎(23) 1234

仙台フィル マイタウンコンサート in 栗原 ～夏に楽しむクラシック～

- ♪ 日時 7月12日(土) ●開場：午後2時 ●開演：午後2時30分
- ♪ 入場料 全席自由 前売 一般：3,200円 学生：2,000円
- ※当日は300円増し ※チケットは、栗原文化会館、各プレイガイドで好評発売中
- ♪ 会場 栗原文化会館
- ♪ 内容 ・ヘンデル 組曲「水上の音楽」
・ストラヴィンスキー「火の鳥」
・林 隆三さんのお話と歌 など
- ☎(23) 1234

及川浩治ピアノ・リサイタル栗原若柳公演 ～新・ショパンの旅～

- ♪ 日時 7月27日(日) ●開場：午後1時30分 ●開演：午後2時
- ♪ 会場 若柳ドリーム・パル
- ♪ 入場料 全席自由 前売 一般：3,000円
- ※当日は500円増し ※チケットは若柳ドリーム・パル、栗原文化会館などで好評発売中
- ♪ 演奏曲 「革命」「雨だれ」「英雄ポロネーズ」「子犬のワルツ」「バラード第4番」など
- ☎(32) 3002

こころの劇場 劇団四季ミュージカル 人間になりたがった猫

- ♪ 日時 8月2日(土) ●開場：午後6時 ●開演：午後6時30分
- ♪ 会場 若柳ドリーム・パル
- ♪ 入場料 全席指定 前売 一般：3,000円 高校生以下：2,500円
- ※当日は500円増し ※チケットは若柳ドリーム・パル、各プレイガイドで好評発売中
- ※3才以上有料(3才未満入場不可)となります
- ☎(32) 6600

定例相談

◎掲載している相談はすべて無料です。

相談の種類・内容・問い合わせ先	会場	日時
市民無料法律相談 日常生活の法律相談 ☎総務部総務課 ☎(22)1122	築館総合支所 金成総合支所	12日(木)午後1時30分～4時30分 ※相談員：西澤八郎弁護士 26日(木)午後1時30分～4時30分 ※事前に電話予約が必要(先着順)
教育相談 不登校・対人関係の悩みなど ☎教育委員会学校教育課 ☎(23)2225	教育委員会学校教育課 (栗原文化会館内)	毎週月・木・金曜日 午前8時30分～午後5時15分
農家相談 各種申請・証明、農地転用などの相談 ☎農業委員会事務局 ☎(22)1184	各総合支所産業建設課	10日(火)午前8時30分～午後5時
家庭児童相談室 育児・家庭環境・虐待のこと ☎市民生活部子育て支援課 ☎(42)1124	市民生活部子育て支援課 (金成庁舎内)	月～金曜日(祝日を除く) ※家庭児童相談員が電話か 午前8時30分～午後5時15分 面接で相談に応じます
社会保険相談 ☎古川社会保険事務所 ☎0229(23)1203	築館総合支所	19日(木)午前9時10分～午後3時30分
身体障害者相談 身体障害の悩み相談 ☎各総合支所市民サービス課	各総合支所(志波姫を除く) おもと荘(志波姫)	18日(水)午前10時～正午 ※第3水曜日 6日(金)午前9時30分～11時30分 ※第1金曜日
行政相談 国や県、市町村などの仕事、手続きに対するの 苦情や意見 ☎企画部市政情報課 ☎(22)1126 ☎各総合支所市民サービス課	築館社会福祉センター 若柳総合支所 シャクナゲ荘(栗駒) 高清水ほっと館 一迫老人福祉センター 瀬峰保健センター 鶯沢老人福祉センター 金成総合支所 おもと荘(志波姫) 花山石楠花センター	20日(金)午前9時30分～11時30分 ※第3金曜日 27日(金)午前9時30分～11時30分 ※第4金曜日 27日(金)午前9時30分～11時30分 ※第4金曜日 27日(金)午前9時30分～11時30分 ※第4金曜日 20日(金)午後1時30分～3時30分 ※第3金曜日 13日(金)午前9時30分～11時30分 ※第2金曜日 20日(金)午後1時30分～3時30分 ※第3金曜日 27日(金)午前9時30分～11時30分 ※第4金曜日 6日(金)午前9時30分～11時30分 ※第1金曜日 27日(金)午前9時30分～11時30分 ※第4金曜日
人権相談 人権問題、法律上の問題、困りごと ☎仙台法務局築館支局 ☎(22)2474	高清水総合支所 鶯沢老人福祉センター 志波姫この花さくや姫プラザ 仙台法務局築館支局	3日(火)午前9時30分～11時30分 24日(火)午前9時30分～11時30分 7月1日(火)午前9時30分～11時30分 2日(月)、4日(水)、5日(木)、9日(月)、11日(水)、 12日(木)、16日(月)、18日(水)、19日(木)、23日(月)、 25日(水)、26日(木)、30日(月)、7月2日(水)、3日(木)
多重債務相談 多重債務の相談 ☎市民生活部社会福祉課 ☎(42)3778	市民生活部社会福祉課 (金成庁舎内)	電話相談 月～金曜日(祝日を除く) 午前9時～午後5時 弁護士 ^の 無料相談 5日(木)、19日(木) 午後1時30分～4時30分

◎生活相談については、市社会福祉協議会 ☎(23)8070までお問い合わせください

司法書士会総合相談センター相談専用電話

☎022(221)6870

平日の午後1時から4時まで受け付けています。

- ☎宮城県司法書士会 ☎022(263)6755
- ☐金銭トラブルなどの日常的な法律相談
- ☐訴訟・調停などの裁判手続き
- ☐高齢者の財産管理など(成年後見制度)
- ☐多重債務などの債務整理の相談
- ☐会社法による手続きなど(会社・法人登記)
- ☐相続・遺産分割など
- ☐売買、贈与などによる不動産登記
- ☐内容 志波姫総合支所
- ☐場所 午後1時～4時
- ☐日時 6月11日(水)

司法書士無料法律相談会

相談

温泉付 デイサービスセンター

郷の湯 郷の湯

さとのゆ

マッサージ師による機能訓練も受けられます。

栗原市一迫字長崎一本杉530 TEL/FAX 0228-54-2688

※栗原市は自主財源確保のために、有料広告を掲載しています。

30歳未満対象の国民年金猶予制度

国民年金に加入して30歳未満の方が、失業中や就職が困難のため低所得にもかかわらず、一定以上の所得がある親(世帯主)と同居している場合には申請免除に該当しません。

そこで、未納となつてしまつたことを防ぐために「若年者納付猶予」という制度があります。

世帯主の所得に関わらず本人及び配偶者の所得が一定額以下の場合には、保険料の納付が猶予され、年金の受給権が未納で失われることがないようにする制度です。

若年者納付猶予に該当した期間は、年金を受け取るために必要な資格期間に含まれます。

老齢基礎年金を受け取るための必要となる期間のほかに、不慮の事態が生じた場合、障害基礎年金や遺族基礎年金の対象になります。

各総合支所市民サービス課の国民年金窓口にて、手帳を持参して申請してください。

失業の場合は特例があります。

お知らせ

男女共同参画週間

毎年、6月23日から29日まで、男女共同参画週間です。

日常生活の中で、お互いを思いやる気持ち、男女のパートナーシップについて、この機会に考えてみませんか?

☎企画部市民協働課 ☎(22)1164

公共事業再評価への意見募集

県では、現在実施している公共事業の中で、事業着手後、相当期間経過している事業の再評価を行っている事業の再評価を行っています。

▽対象事業 迫川河川改修事業 迫川河川改修事業 迫川(芋川)河川改修事業 迫川(熊川)河川改修事業 荒川(河川)改修事業 経営体育成基盤整備事業(川北2期地区)

▽募集期間 6月11日(水)～7月10日(木)

▽資料 県のホームページ

りますので、離職票か雇用保険受給資格者証をご用意ください。

※学生の方で国民年金保険料を納付することが困難な場合、学生納付特例制度があります

☎古川社会保険事務所 国民年金保険料課業務課 ☎0229(23)1203

募集

古川工業高等学校開放講座

▽テーマ 化学技術の世界にふれてみませんか?

▽対象 小・中学生か18歳以上の方

▽日時 7月5日(土)、12日(土)、19日(土)

▽場所 宮城県古川工業高等学校 化学技術科

▽内容 バイオ、セラミックスの実験・製作体験

▽定員 30人 ※受講無料

▽申し込み 住所、氏名、年齢、性別、職業、電話番号を明記の上、6月25日(水)までに、がきまたはファクスで申し込む。

☎宮城県古川工業高等学校 化学技術科 ☎0229(22)3166

〒989-6171 大崎市古川北町4-7-10229(22)3182

g-hyokaka@pref.miyagi.jp

イベント

第8回 大きな気持ちでフリマでチャリティー

6月1日(日)午前7時～午後2時

旧細倉マインパーク前駅北側

☎実行委員会事務局 佐藤 ☎090(7522)5469

午前8時30分～午後5時

山王史跡公園あやめ園

▷入園料 一般 500円 高校生以下 250円

☎一迫観光協会 ☎(52)2114

第18回 南くりこま高原一迫ゆり園開園

6月14日(土)～7月下旬

午前8時30分～午後5時

南くりこま高原一迫ゆり園

▷入園料 一般 650円 高校生以下 300円

☎南くりこま高原一迫ゆり園 ☎(52)4551

6月の市

築館朝市

6月1日(日)・15日(日)午前6時～

栗原市役所前(ふるさとセンター前)

☎築館総合支所産業建設課 ☎(22)1114

第30回若柳朝市

6月6日(金)・11日(水)・16日(月)・21日(土)・26日(木)

午前6時～9時

若柳ドライブ・パル駐車場

☎若柳総合支所産業建設課 ☎(32)2124

くりこま夜市

6月6日(金)午後3時～8時

六日町通り商店会歩行者天国

☎栗駒鶯沢商工会 ☎(45)2191

いちさはさま朝市

6月8日(日)・22日(日)午前6時～

一迫多目的広場

☎一迫総合支所産業建設課 ☎(52)2114

栗原最大級フリーマーケット第22回「築の市」

6月15日(日)午前9時～午後3時

築の市お祭り広場(宮城交通跡地)

▷内容 サクランボ種飛ばし大会、地域物産市、フリーマーケット、ビンゴ大会ほか

☎築の市実行委員会事務局 柴田 ☎090(2989)8179

子供の結婚に親が動くななんて

結婚相談所開設募集

年齢が高くなるにつれて、未婚者の多くは、結婚に不利になっていく事がわかっていません。1人でも生きていける、生活に困らないことで、パートナーの必要性を感じないでいます。30歳を越え未婚者の結婚できる確率は、低く困難な状況となっています。1人でも多くの出会いを提供する結婚相談所へお相手探しを頼みましょう。親以外に誰が真剣に動けますか? 親があきらめたら終わりです。ご両親の行動にかかっています。今からでも遅くはありません!お電話ください。

東北会員中心の結婚相談所 東北結婚情報サービス

ホームページ http://www.tmis.jp/ NNR 0185

TEL 0191-26-2900

一関相談室 / 一関市真柴字の場8-5

※栗原市は自主財源確保のために、有料広告を掲載しています。

6月の休日急患診療当番医

☎市民生活部健康推進課 ☎(42)1129

日	医 科	歯 科	
1 (日)	きくた内科クリニック 築館源光 ☎(21)1313	栗原市立花山診療所 花山字本沢 ☎(56)2013	_____
8 (日)	ささき産婦人科クリニック 築館伊豆 ☎(22)2412	たまがけ医院 一迫真坂 ☎(52)5115	_____
15 (日)	佐々木内科医院 若柳字川北 ☎(32)6633	萩野診療所 金成有壁 ☎(44)2005	_____
22 (日)	日野クリニック 志波姫新沼崎 ☎(23)7100	栗原市立瀬峰診療所 瀬峰長者原 ☎(38)3121	_____
29 (日)	栗原市立若柳病院 若柳字川北 ☎(32)2335	くろさわ整形外科 一迫真坂 ☎(52)2627	_____
7/6 (日)	伊礼整形外科 築館高田 ☎(22)0066	熊坂医院 一迫字川口 ☎(54)2311	_____

☐診療時間：午前9時から午後5時まで
 ☐必ず被保険者証をお持ちください。
 ☐休日当番医は、変更になることがあります。

☐一般患者はご遠慮ください。原則として往診はしません。
 ☐あらかじめ、当番医に電話で症状をお伝えください。

栗原市ホームページ

パソコンから **栗原市公式ウェブサイト**
栗原まるかじり
<http://www.kuriharacity.jp/>

携帯電話から **モバイル栗原市**
<http://www.kuriharacity.jp/m/>

栗原市安全安心メール登録
<http://kuriharacity.mail-dpt.jp>



モバイル
栗原市



安全安心
メール登録

QRコード対応機種の場合は、上のQRコードを読み取って利用できます。QRコードは、(株)デンソーウェーブの登録商標です。

人口の動き ※平成20年4月末現在、()は前月比

人 口 ● 79,301人 (△126)
 男: 38,230人 (△62) 女: 41,071人 (△64)

世帯数 ● 24,721世帯 (72)

出 生 ● 48人 死 亡 ● 95人
 転 入 ● 283人 転 出 ● 362人

☎市民生活部市民課 ☎(42)1116

今月の納期 6月30日(月)まで

市 県 民 税 (第1期)
国民健康保険税 (第2期)

☎総務部税務課 ☎(22)1121

介 護 保 険 料 (第2期)

☎市民生活部介護福祉課 ☎(42)1119

広報紙・ホームページに…… 有料広告募集中

お問い合わせは
栗原市広告掲載代理店 南部屋印刷(株) ☎22-2131へ

パーマ かさまつりキャンペーン

すべてのパーマ料金 **50%off**

※①・②は40%offになります。

期間 **6月30日まで**

●エクセルレント シェーパーメント

期間 **6月1日～30日**

期間中、パーマで乙未店のお客様「全員」にすてきな傘をプレゼントいたします。

★表示価格はすべて消費税込です。

ビューティサロン ニューヒラノ

★本誌ご持参の方のみにキャンペーン適用させていただきます。

イオン築館SC店 0228-22-2187 若柳店 0228-32-2241 吉川旭店 0229-23-2667

ヘッドスパ

それは、女性誌で話題の今までにないこれからの**美髪づくり**

HIRANO フレスポ店限定

パーマかさまつりキャンペーン実施中

HIRANO Beauty & Hair Salon

フレスポ築館店 0228-22-4325

※栗原市は自主財源確保のために、有料広告を掲載しています。

◎乱丁・落丁・白紙などがありましたらご連絡ください。すぐにお取り替えします。市政情報課 ☎(22)1126