

報告

今月の目玉

市民憲章(案)に対する意見募集の結果
仙台・宮城デステイネーションキャンペーン

……2
……3

枯れ蓮が三の造形美

山谷信子^{やまやのぶこ}さん(若柳米ヶ浦2)は、全国的にもめずらしい「蓮クラフト」^{はす}作りの名人です。「蓮クラフト」は、ハスの花托で作った工芸品で、若柳地区の地場産品に指定されています。

山谷さんは手さぐりでハスの花托から観音様や動物、装飾品まで、誰もが予想だにしない作品を製作。栗原工芸展などに出品し、高い評価を得ています。

「自然が相手なので、いつもいい材料が手に入るとは限りませんが、ハスの特性とその造形美を生かしながら製作しています」と蓮クラフトの魅力を話してくれました。



目次

市からのお知らせ	4~11	生涯学習のひろば	18・19
話題今くりはら	12~15	みんなでとしょかん	20
健康専科	16・17	情報あれこれ	21~23
環境衛生ノート	17	休日急患診療当番医ほか	24

仙台・宮城デスティネーションキャンペーン



▲冬の伊豆沼(右)と紅葉の栗駒山(左)

うま 美味しい国 伊達な旅

仙台 SENDAI・MIYAGI 宮城

仙台・宮城デスティネーションキャンペーン(DC)って何だろう？
デスティネーションキャンペーン(通称DC)とは、目的地や行き先を意味する「Destination」と宣伝を意味する「Campaign」との合成語です。
JR各社と自治体や観光関係者が協力し「目的地」となった地域を全国に宣伝する取り組みです。「DC?何のこと?聞いたことがない」という人が多いと思います。宮

どんな事をするの？
JRは開催期間中の3カ月間で、駅や電車などにポスターやチラシを掲載して宮城県の各地域を集約的にPRし、全国から県内の各地域に観光客を連れてきます。
栗原市はもとより県内の各地域では、大勢の観光客が来た時に備え、観光資源の発掘や開発・大規模なイベントなどを満足していただけるような「おもてなしの心」を基本に、受け入れ体勢や親切な対応を心がけます。
DCの期待される効果
観光の視点を活かした地域振興の推進が図られ、地域観光の活性化と観光旅客の拡大が見込まれます。また、新しい観光素材や資源の掘り起こしなども期待でき、地域が元気になるといわれています。

市民の皆さん一人一人のおもてなしの心が成功のカギ
皆さんは、旅行先でたまたま道を聞いて教えてもらっただけでも「この地域はいいなあ」と「親切だなあ」と感激したことはありませんか。旅行者にとっては旅先の印象を左右するかもしれませんが、市民の皆さん一人一人の「おもてなしの心」が必要になります。特別な技術がいらないので、難しいことではありません。道を聞かれたら答えるなど、身近でできることから始めてみませんか。栗原をさらに魅力的な地域にするため、皆さんのご協力をお願いします。※今後も、DCに関する情報や状況などをお知らせしていく予定です。

産業経済部商工観光課 ☎(22)1151

報告 栗原市民憲章(案)に対する意見の募集結果

企画部企画課 ☎(22)1125

栗原市民憲章(案)に対する意見を4月16日(月)から5月15日(火)まで募集したところ、市内外から合わせて187件の意見が寄せられ、そのうち市民の皆さまから142件のご意見をいただきました。
ご意見の主な内容は、方言、表現や憲章の内容などでした。詳しくは、一覧表のとおりです。
去る5月30日(水)には第4回栗原市民憲章制定委員会を開催し、いただいたご意見も踏まえ、分かりやすい前文を付けること、文言の一部修正を行うことなど、今後引き続き検討を重ねていくこととなりました。皆さんの貴重なご意見ありがとうございました。

栗原市民憲章(案)

まなぐ 眼 光をにらみ
足 大地を踏んまえ
あした 手 明日をぎっちり押さえ
あ 腹ん中 熱つつぐ熱つつぐ
ひて 額こびに広がる宇宙
あまか 天駆ける駒にまたがり
おれらいま風を切って走る

「栗原市民憲章(案)に対する意見の募集結果」一覧表

分類内容	意見の主な内容	件数(142)
基本的に賛成	・力強い素晴らしい憲章だ ・一部文言の訂正 ・原案は良いが前文を追加すべき	24
方言について	・平易な言葉にしてほしい ・方言を文章にしないでほしい ・日常的に使用する表現にしてほしい ・子供たちのために方言を使わないでほしい	36
表現について	・簡単な表現にしてほしい ・読んですぐ理解できる憲章にしてほしい ・誰にでもわかる平易な表現にしてほしい ・親しみの感じる憲章にしてほしい	17
憲章の内容について	・解説がなくとも理解できる憲章にしてほしい ・子供から大人まで理解できる憲章にしてほしい ・市民が進むべき方向性を明記してほしい ・市民が市政に参加するよう導ける憲章にしてほしい	17
憲章の内容と方言について	・伝統的な形式にすべき ・子供から大人まで理解できる憲章にしてほしい ・理念のわかる憲章にしてほしい ・栗原市の特色や自然の恵みなどを表現してほしい ・前文が必要である	26
その他	・市民から憲章を公募してほしい ・制定委員に20代30代の若い世代を入れてほしい ・詩の形式を改め、一般的な形式にしてほしい ・事務局の意見が押し付けられそう。不満を感じる ・その他、市政への不満など	22

踏切は必ず一時停止！

くりでんは、運行を終了しましたが、作業車などが線路を走行します。踏切は一時停止が義務付けられています。必ず一時停止し、安全を確認してから通行してください。

くりでん清算対策協議会(企画部企画課内) ☎(22)1125

平成19年度 い・ど・う市民セミナーメニュー一覧表

No.	メニュー名	講座時間	No.	メニュー名	講座時間
1	市議会のしくみについて I	30分	34	農政の大転換!!	60分
2	市議会のしくみについて II	60分	35	農業振興地域整備計画について	60分
3	選挙のはなし	60分	36	農林振興と畜産園芸振興!	60分
4	情報公開・個人情報保護制度について	90分	37	農業農村整備事業の制度と概要	60分
5	栗原市のお金について	90分	38	くりはらの観光資源	60分
6	公共工事の入札はどのように?	60分	39	田園観光都市づくりについて	60分
7	市有地等の売却はどのように?	60分	40	農地を守り、活かす栗原の農業	90分
8	嘱託登記はどのように?	60分	41	魅力いっぱい!“農業者年金”	90分
9	高齢者やパート雇用の人のための税知識	90分	42	栗原の道路について	90分
10	税金の申告について	90分	43	住宅の耐震化	60分
11	固定資産税のはなし	90分	44	建築協定で住みよい環境づくり	60分
12	栗原市の公共交通について	60分	45	栗原市の都市計画について	90分
13	栗原市の総合計画	60分	46	栗原市の水道 I	90分
14	みんなの情報!“送受信”	60分	47	栗原市の水道 II	90分
15	栗原市の「行政改革」	60分	48	下水道で「水洗化」を!	60分
16	コミュニティ一括交付金制度	90分	49	浄化槽は小さな下水道	60分
17	ごみ処理施設の視察研修 I	90分	50	栗原市の医療について	60分
18	ごみ処理施設の視察研修 II	45分	51	災害に備えて!	60分
19	し尿処理施設の視察研修	60分	52	我が家の災害対策	90分
20	ごみを減らそう!	60分	53	火災ですか?緊急ですか?	90分
21	環境基本条例について	45分	54	我が家を襲う災害	90分
22	障害者福祉サービスについて	60分	55	生命を救う応急手当	90分
23	赤十字について	45分	56	災害発生概要	90分
24	介護保険と高齢者福祉サービス	90分	57	住宅用火災報知器を設置しましたか?	90分
25	高齢者の虐待防止について	90分	58	少子化と学校教育	90分
26	次代を担う子どもたちのために I	60分	59	次代を担うこどもの支援制度	90分
27	次代を担う子どもたちのために II	60分	60	みんなでスポーツ!	60分
28	次代を担う子どもたちのために III	90分	61	ビデオソフト利用と著作権	60分
29	子どもの食育について	120分	62	市立図書館の案内	30分
30	生活習慣病予防について	60分	63	遺跡の調査と保護について	60分
31	高齢者の健康管理について	60分	64	史跡整備事業について	60分
32	地域ぐるみの健康づくり事業の進め方	60分	65	栗原市の会計のしくみ	30分
33	国民健康保険について	90分	66	監査制度について	30分

※各メニューの詳細内容は、事前にお問い合わせください。

問い合わせ先

企画部市政情報課 広報広聴係

〒987-2293 栗原市築館薬師一丁目7番1号 ☎(22)1126 ファクス(22)0313

電子メール koho@kuriharacity.jp URL http://www.kuriharacity.jp/

市民セミナー

平成19年度 い・ど・う市民セミナー 7月1日から実施!

☎企画部市政情報課広報広聴係 ☎(22)1126

☎各総合支所市民生活課

「いつでも(希望するときに)」「どこにでも(希望する場所で)」「うなずける(理解できるように)」をモットーに、市民の皆さんに役立つセミナーを行います。

市民の皆さんの集会や会合に、職員が直接出向いて、市政、環境、福祉、産業、くらし、教育、市の将来のことなどについて分かりやすく説明します。市の仕事について市民の皆さんに理解していただくとともに、地域の課題などについて意見交換を行い、意見を市政に反映させていきます。

お気軽にお申し込みください。

利用の流れ

1. 利用の前に

対象者は、市内に在住、在勤、在学しているおおむね10人以上の団体・グループなどで、当日おおむね10人以上の出席が見込めるものとします。



2. メニューを選びましょう

66の基本メニューから利用したいメニューを選んでください。

基本メニューにない場合は、自由に設定できます。ただし、政治、営利目的や宗教に関わる相談などセミナーの趣旨目的に合わない場合はお受けできません。



3. 日時・場所を調整しましょう

開催希望日・時間・メニュー内容などを決めてください。

また、会場の手配と会場使用のための経費負担は、利用者の皆さんがしてください。

※開催希望日は市民の希望する日で、午前9時から午後9時までの間で最大2時間程度とします。ただし、年末年始(12月28日から1月4日まで)を除きます。

会場は希望する市内の公共施設、地区集会所などとなります。



4. 申し込みをしましょう

「い・ど・う市民セミナー」申請書に必要事項を記入して、希望日の1カ月前までに、持参・郵送・ファクスで各総合支所市民生活課または市政情報課あて提出願います。(1回のセミナーで、2つのメニューまで選択可。)

※メニューの詳細や申請書は、本庁・各総

合支所に備え付けております。また、市のホームページからもダウンロードできます。



5. 利用の決定をお知らせします

「セミナー開催承諾通知書」でお知らせします。



6. 出前講座を実施します

所定の日時・会場へ、市の担当職員が行きます。※職員派遣の費用はかかりません。(ただし、実習費などについては、実費負担。)



7. 意見交換に協力してください

みなさんの意見を市政に反映させていきます。

※お願い※

- ・質問などに、その場で即答できないこともあります。
- ・業務の都合で日時など、すべての希望に沿えない場合もあります。
- ・あくまでも業務の説明を行うもので、苦情、要求、批判などは原則お受けできません。
- ・可能な限り時間内に終了してください。
- ・政治、宗教、営利目的、目的に反していると思われる催しは申し込みできません。



- 市役所(代表) ☎(22)1122
- 築館総合支所
代表番号 ☎(22)1111
市民生活課 ☎(22)1112
健康福祉課 ☎(22)1113
産業建設課 ☎(22)1114
教育センター ☎(23)1236
- 若柳総合支所
代表番号 ☎(32)2121
市民生活課(総務) ☎(32)2121
“(税務・市民) ☎(32)2122
健康福祉課 ☎(32)2123
産業建設課 ☎(32)2124
教育センター ☎(32)3121
- 栗駒総合支所
代表番号 ☎(45)2111
市民生活課 ☎(45)2112
健康福祉課 ☎(45)2113
産業建設課 ☎(45)2114
教育センター ☎(45)2225
- 高清水総合支所
代表番号 ☎(58)2111
市民生活課 ☎(58)2112
健康福祉課 ☎(58)3933
産業建設課 ☎(58)2113
“(上下水道) ☎(58)2114
教育センター ☎(58)2353
- 一迫総合支所
代表番号 ☎(52)2111
市民生活課 ☎(52)2112
健康福祉課 ☎(52)2113
産業建設課 ☎(52)2114
教育センター ☎(52)2115
- 瀬峰総合支所
代表番号 ☎(38)2111
市民生活課 ☎(38)2112
健康福祉課 ☎(38)3971
産業建設課 ☎(38)2114
教育センター ☎(38)2171
- 鶯沢総合支所
代表番号 ☎(55)2111
市民生活課 ☎(55)2112
健康福祉課 ☎(55)2113
産業建設課 ☎(55)2114
教育センター ☎(55)3141
- 金成総合支所
代表番号 ☎(42)1111
市民生活課 ☎(42)1112
健康福祉課 ☎(42)1113
産業建設課 ☎(42)1114
教育センター ☎(42)1115
- 志波姫総合支所
代表番号 ☎(25)3111
市民生活課 ☎(25)3112
健康福祉課 ☎(25)3113
産業建設課 ☎(25)3114
教育センター ☎(25)3231
- 花山総合支所
代表番号 ☎(56)2111
市民生活課 ☎(56)2112
健康福祉課 ☎(56)2113
産業建設課 ☎(56)2114
教育センター ☎(56)2331

人事

平成19年度 栗原市職員採用試験(初級)

☎総務部人事課人事給与係 ☎(22)1159

☐受験申込期間 7月13日(金)～8月13日(月) ※8月13日(月)必着
☐第1次試験日 9月16日(日) 【試験会場】宮城県築館高等学校

試験区分	職種	人数	受験資格
初級 (高校卒業程度)	行政	3名程度	昭和53年4月2日から平成2年4月1日までに生まれた方
	消防	8名程度	昭和57年4月2日から平成2年4月1日までに生まれた方で、消防共通の受験資格を持つ方
	消防 (救急救命士)	若干名	昭和53年4月2日以降に生まれた方で、消防共通の受験資格を持ち、救急救命法による救急救命士の免許交付を受けている方
	消防共通		①消防職員として職務遂行に必要な体力があり、健康な方 ②普通自動車の運転免許がある方、または平成20年3月末日までに取得する見込みの方 ③採用された場合、市内または近郊(通勤時間がおおむね1時間以内)に居住できる方

(注) 採用予定人員は、現時点での予定であり今後変更になることがあります。


☐試験の方法 試験は第1次試験、第2次試験があります。第2次試験は第1次試験の合格者を対象に行います。
☐申込方法など 受験案内と申込書は、総務部人事課(本庁舎2階)または、各総合支所市民生活課で配布します。必要事項を記入し、総務部人事課に申し込みください。
詳しくは、問い合わせいただくか、栗原市ホームページをご覧ください。
URL <http://www.kuriharacity.jp>

省エネ

クールビズを 実施しています

☎総務部人事課 ☎(22)1159

市役所では、クールビズを実施しています。職員が、ネクタイなし・上着なしの涼しい服装で9月まで勤務します。また、庁舎の冷房の温度設定を28度にして、温室効果ガス削減に努めています。市民の皆さんのご理解とご協力をお願いします。



省エネ

新エネルギー 講演会を開催

☎産業経済部農林振興課 ☎(22)1135
☎産業経済部畜産園芸課 ☎(22)1136

市内で発生・排出されるバイオマス資源をエネルギーへ変換し、資源作物による循環型社会の構築を目指して、講演会を開催します。

日時	会場	講師	演題	対象
7月27日(金) 午後1時30分～3時30分	志波姫この花さくや姫プラザ	東北大学大学院農学研究科教授 両角和夫氏	「地域資源で農ビジネス」	どなたでも参加出来ます。

寄付

☎総務部管財課財産係 ☎(22)1116

たかはし さかえ
●高橋 榮さん (鶯沢秋法下)

●世界の学者の名言額1点
6月6日(水)

ありがとうございます
ごさげました

はげまし学園「親と子の集い」

☎はげまし学園 ☎(22)1623

7月4日(水)・18日(水)
午後1時～2時20分

- 内容 戸外遊び、歌遊び、リズム体操など
- 対象 心身の発達に心配のある幼児と保護者

住宅

大規模な地震などの災害に備えて！ 地震対策事業のお知らせ

☎各総合支所産業建設課
☎建設部建築住宅課建築係 ☎(22)1153

阪神・淡路大震災による死傷者は、その約8割以上が家屋の倒壊、家具などの転倒が原因でした。いつ発生してもおかしくないと言われている宮城県沖地震などの大規模な地震に備え、耐震診断・耐震改修、家具などの転倒防止対策を行いましょう。

家具転倒防止器具取付事業

市が家屋内の大型家具に家具転倒防止器具を取り付けます。

対象
①65歳以上の方のみの世帯
②身体障害者手帳、療育手帳、精神障害者保健福祉手帳のいずれかの手帳の交付を受けている方
※同居人に18歳以上65歳未満の方がいる場合は、助成できません。

費用負担
器具代金として、家具1点につき600円程度
※現地調査費用、取付費用は、市が負担するため無料です。

対象の家具と数量
タンス、食器棚、本棚などの大型家具5点まで
募集件数 47件
申し込みに必要なもの
①申請書 ※各総合支所産業建設課窓口で配布しています。
②印鑑
③住民票謄本
④手帳交付者は手帳の写し

木造住宅耐震改修工事助成事業

住宅の耐震改修工事費用の一部を補助します。

対象
木造住宅耐震診断助成事業による耐震診断の結果、耐震改修が必要と診断された住宅

補助金額(表1)
耐震改修工事に要した費用により異なります。

募集件数 16件

(表1) 耐震改修工事に要した費用	補助金額
60万円以上	耐震改修工事に要した費用の1/3に相当する額(限度額40万円)
20万円以上60万円未満	20万円
20万円未満	耐震改修工事に要した費用の額

申し込みに必要なもの
①申込書 ※各総合支所産業建設課窓口で配布しています。
②印鑑
③耐震一般診断結果報告書の写し
④耐震改修計画書の写し


市営住宅 入居者募集

☎建設部建築住宅課住宅係 ☎(22)1153

募集する住宅
①五輪東住宅6戸(高清水) ※五輪東住宅は新築です。
②上野住宅 1戸(栗駒)
③柳沢住宅 2戸(鶯沢)
④清水吹付特公賃住宅 2戸(一迫)
⑤古川特公賃住宅 2戸(若柳)

申込期間
7月2日(月)～10日(火)
午後5時15分まで

申込方法
募集要項を必ず確認のうえ、申し込みください。募集要項は、市役所3階建築住宅課、各総合支所産業建設課に備え付けています。



市民協働

くりはら げんき発見コンテスト参加団体募集

☎生活環境部市民課 ☎(42) 1116

市を元気にする市民公益活動を広く発見するため、市民活動団体の皆さんが今後行うと考えている市民公益活動や現在継続中の市民公益活動を募集します。

- **応募対象** 市内で活動する営利を目的としないNPO法人、ボランティア団体、サークル、愛好会、自治会、コミュニティ推進協議会などの民間団体
※個人は応募できません
- **応募期間** 7月2日(月)～8月31日(金)
- **審査** 1次審査(書類審査)と2次審査(プレゼンテーション審査) ※いずれも9月ごろを予定
- **賞の種類**
大賞10万円(1団体) 入賞5万円(6団体)
- **応募方法** 市民課か各総合支所市民生活課に備え付けの応募用紙に必要事項を記入のうえ、郵送か市民課窓口へ持参してください。
・郵送の場合
〒989-5171 栗原市金成沢辺町沖200番地
栗原市役所生活環境部市民課市民協働係
・持参の場合
生活環境部市民課(金成庁舎3階)
※応募用紙は、市ホームページからダウンロードできます。
栗原市のホームページ
<http://www.kuriharacity.jp/>

● **対象活動** 次のいずれかに当てはまり、公益性があつて、地域の活性化に役立つ活動であれば応募可能です。ただし、営利目的の活動は除きます。

- ①保育・医療または福祉の増進を図る活動
- ②社会教育の推進を図る活動
- ③まちづくりの推進を図る活動
- ④学術、文化、芸術またはスポーツの振興を図る活動
- ⑤環境の保全を図る活動
- ⑥災害救援活動
- ⑦地域安全活動
- ⑧人権の擁護または平和の推進を図る活動
- ⑨国際協力の活動
- ⑩男女共同参画社会の形成の促進を図る活動
- ⑪子どもの健全育成を図る活動
- ⑫情報社会の発展を図る活動
- ⑬科学技術の振興を図る活動
- ⑭経済活動の活性化を図る活動
- ⑮職業能力の開発または雇用の機会を拡充を支援する活動
- ⑯消費者の保護を図る活動
- ⑰これらの各号に掲げる活動を行う団体の運営または活動に関する連絡、助言または援助の活動

市民活動

市民活動応援サイト開設

☎生活環境部市民課 ☎(42) 1116

市では、平成19年4月より市民活動の応援を目的とするホームページを開設しています。市民の皆さまはもちろん、市内で活動する地域づくり団体やコミュニティ組織、NPO法人、ボランティア、サークルなど、幅広いご利用をお待ちしています。

サイトの主な内容は、イベントや各種募集のお知らせコーナー、市民活動に関する関係機関からの情報などです。

皆さんが直接、記事を掲載することができますので、お気軽にご利用下さい。

URL <http://kuriharacity.ivory.ne.jp>



自然体験

親子自然ふれあい体験

☎花山総合支所産業建設課 ☎(56) 2114

花山の森で、お子さんと一緒に夏のすてきな思い出をつくりませんか。お子さんといろいろなことを感じ、話しましょう。申し込みは、問い合わせ先まで。

日時 8月12日(日)
午前9時30分～午後3時30分
場所 花山「こもれびの森・森林科学館」
対象 小学生(保護者同伴)
内容 飯ごう炊飯、川魚つかみ取り、竹とんぼづくりなど
定員 20組(40人程度)
費用 一人あたり1,000円
申し込み 8月8日(水)まで電話受付



移動販売にご注意ください

☎産業経済部商工観光課 ☎(22) 1151

最近、市内で車による移動販売の業者との契約をめぐるトラブルが増えています。商品を購入する前にしっかりと契約内容や価格を確認することが大切です。

※契約後、一定期間内であればクーリング・オフができます。業者名、担当者、連絡先など確認しておきましょう。

子育ての輪

子育て支援センター

●若柳 ☎(32) 2176 ●高清水 ☎(58) 2350
●築館 ☎(23) 2525 ●金成 ☎(42) 3251 ●一迫 ☎(52) 3925

【利用できる時間】月～金曜日の午前9時～午後5時

市内にお住まいの方なら、このセンターでもご利用できます。妊婦さんや里帰りの方もお気軽に遊びに来てください。

子育て支援センターに遊びに来てね!

日時	行事名	場所	問い合わせ先	参加費
6日(金) 午前10時30分	七夕まつり会、わくわく映画会	一迫子育て支援センター	一迫	無料
6日(金) 午前10時00分	七夕祭り会 ※写真代200円	高清水子育て支援センター	高清水	無料
10日(火) 午前11時00分	お誕生会 ※事前に申し込み必要	高清水子育て支援センター	高清水	無料
12日(木) 午前10時15分	お誕生会 ※事前に申し込み必要	金成子育て支援センター	金成	無料
13日(金) 午前10時00分	保健講座 夏の健康と保健相談	一迫子育て支援センター	一迫	無料
18日(水) 午前10時30分	ウキウキおはなし会	一迫子育て支援センター	一迫	無料
20日(金) 午前10時30分	お誕生会 ※事前に申し込み必要	築館子育て支援センター	築館	無料
24日(火) 午前9時30分	保育所で遊ぼう	若柳子育て支援センター	若柳	無料
25日(水) 午前9時30分	保育所で遊ぼう	若柳子育て支援センター	若柳	無料
25日(水) 午前10時30分	おひざでにこにこおはなし会	築館子育て支援センター	築館	無料
25日(水) 午前10時30分	保健相談 夏に多い病気・事故について	高清水子育て支援センター	高清水	無料
25日(水) 午前11時00分	お誕生会 ※事前に申し込み必要	一迫子育て支援センター	一迫	無料
26日(木) 午前9時30分	保育所で遊ぼう	若柳子育て支援センター	若柳	無料

納税は安心・便利な口座振替で

公共料金と同じように、市税も口座振替で納めると便利です。

利用できる税目

- ・市県民税(普通徴収分)
 - ・固定資産税
 - ・軽自動車税
 - ・国民健康保険税
 - ・介護保険料
- ※随時課税された税額は対象となりません。納付書の納付となります。

取扱金融機関

七十七銀行・東北労働金庫・仙台銀行・一関信用金庫・仙北信用組合・栗つこ農業協同組合の本支店・日本郵政公社

申込方法

取扱金融機関に納税通知書・通帳・届出印を持参し、金融機関窓口にて届出の申込用紙でお申し込みください。

☎総務部税務課収納係 ☎(22) 1121

※納入義務者欄は、納税管理人ではなく納税義務者をご記入ください。※共有名義などは、正確にご記入ください。

口座振替の開始

各納期1カ月前に申し込まれたものから開始されます。ただし、日本郵政公社の場合、各納期2カ月前に申し込まれたものから開始となります。

振替口座の変更

新しく口座振替を始めた金融機関でお申し込みください。※口座名義人が亡くなられた場合、引き落としができなくなり申すので、速やかに変更の手続きをしてください。

口座振替の停止

通帳・届出印を持参の上、ご利用の金融機関に

市役所で確認でき次第、残りの納付書を送ります。振替日 各納期限の日

振り替えできなかったら、残高不足などで振り替えができなかった場合、再振替はしません。口座振替不能通知書を送付しますので、添付してある納付書で取扱金融機関の窓口から納付ください。

領収書の送付

預金通帳への記帳をもって領収とします。ただし、軽自動車税は5月中旬に口座振替納付済通知書兼車検用納税証明書を、そのほかは1月から12月までの分について、翌年2月初旬に口座振替納付済通知書を送ります。

納税貯蓄組合に加入の方

納税貯蓄組合加入者でも口座振替で納税をすることができません。事前に加入納税貯蓄組合に申し出、金融機関で手続きしてください。

農振除外手続きは8月31日まで

☎農業政策推進室 ☎(22) 2178

農用地を宅地など農業以外の目的で利用する際、その土地が農業振興地域の農用地に指定されている場合は、農振除外の手続きが必要となります。市では、平成20年度の完成を目標に「栗原農業振興地域整備計画」を策定中です。

今後、関係機関との調整や意見聴取などのため、農振除外手続きが一時的にできなくなります。



農用地に住宅の建築などを考えている方は、8月31日(金)まで農業政策推進室、農林振興課または各総合支所産業建設課に申し出てください。

議会

議長に高橋義雄氏選出

6月12日(火)、議長・副議長選挙が行われ、議長に高橋義雄氏(若柳)、副議長に寺館重義氏(築館)がそれぞれ選任されました。



市議会議長 高橋 義雄 氏



市議会副議長 寺館 重義 氏

議会事務局 ☎(22) 1170

社明運動

地域の力が、立ち直りの力になります 「社会を明るくする運動」にご協力を

保健福祉部社会福祉課 ☎(42) 11118

毎年7月を強調月間として「社会を明るくする運動」が全国一斉に展開されます。市では「社会を明るくする運動栗原市実行委員会」を立ち上げ、保護司や更生保護女性会を中心に、街頭啓発などの活動を行います。この機会に、犯罪のない明るい社会を築くために、私たちが何をしなければならないのか一緒に考えましょう。

特別慰労品贈呈事業

特別慰労品の贈呈事業が はじまりました

保健福祉部社会福祉課 ☎(42) 11118

恩給欠格者、戦後旧ソ連やモンゴルへの強制抑留者、外地などからの引揚者「ご本人」に、あらためて内閣総理大臣名の『特別慰労品』を贈呈する事業がはじまりました。 ※市町村では請求書の受け付けができませんのでご注意ください。

申込・問い合わせ先

独立行政法人 平和祈念事業特別基金 ☎0120(234)933 ※無料電話 〒163-0231 東京都新宿区西新宿 2-6-1 新宿住友ビル ホームページ http://www.heiwa.go.jp

請求期間 平成21年3月31日まで 対象者 恩給欠格者・強制抑留者・引揚者の本人 ※過去に内閣総理大臣名の書状などを受けた方も対象 請求方法 各総合支所健康福祉課窓口にて備え付

在宅支援

在宅高齢者寝具洗濯等サービス事業のお知らせ

保健福祉部介護福祉課 ☎(42) 1119 各総合支所健康福祉課

- 高齢者の在宅支援事業の一環として、寝具洗濯等サービスを行います。 □対象者 65歳以上の一人暮らしの方か、高齢者のみの世帯で、寝具の衛生管理が困難な市民税非課税世帯の方 □内容 掛け布団・敷き布団・毛布を1セットとし、洗濯、乾燥、消毒(防ダニ加工)を行う □申込期限 7月31日(火) □申込先 各総合支所健康福祉課・各地域包括支援センター □日程 集荷予定：8月20日(月) 仕上がり予定：8月27日(月) □利用料 2,000円(集荷の際に、事業者にお支払いください) □その他 寝具洗濯の間、必要な方に布団を無料で貸し出します。

介護保険

介護サービス利用者の食費・居住費の負担が軽減

保健福祉部介護福祉課 ☎(42) 1119 各総合支所健康福祉課



介護サービスの利用者負担額が高くないように、所得の低い方には食費・居住費の負担の限度額を決めて、超えた分を介護保険から支給します。負担限度額認定の適用を受けるためには、あらかじめ市に申請をして「介護保険負担限度額認定証」の発行を受けなければなりません。現在施設へ入所されている方(短期入所を含む)をはじめ、今後施設入所などをお考えの方も、サービス利用の前に負担限度額の認定を受けられるようお知らせします。 ※現在、認定証の発行を受けていても、更新の手続きが必要です。 □対象 市民税非課税世帯で要介護認定を受けている方 □サービス内容 介護保険施設サービス、介護保険短期入所介護サービス □申請先 お住まいの地区総合支所健康福祉課

第九回

白鳥省吾賞

「詩」募集

省吾は、明治23年に栗原市(旧築館町)に生まれ、旧築館中学校(旧築館高等学校)から早稲田大学に入り、本格的な文芸活動をはじめ、アメリカのホイットマンに傾倒し、民主主義的、人道主義的な思想性を深め、民衆詩派の代表的詩人として詩壇に一時代を画しました。市ではこれらの功績を顕彰するため、白鳥省吾賞を制定し、口語自由詩で優れた作品にこの賞を贈ります。



【募集要項】 作品の内容・応募資格 一、作品内容は「自然・人間愛」のいずれかをテーマとした詩 二、応募作品は、「この賞」のために創作した未発表のオリジナルであること ※同人誌などに発表したものは不可 三、形式は日本語表記の口語自由詩で、作品数は一人2点以内とする。 四、400字詰め(B4)の原稿用紙2枚以内に、楷書で縦書きとします。 五、「詩」の後に、別葉で郵便番号、住所、氏名(ペンネームの場合)、本名も列記しフリガナを付ける、年齢(中学生以下は学校名、学年も明記)、性別、職業、電話番号を必ず記入してください。

六、応募資格は、国籍、年齢、プロ、アマなど一切問いません。 応募期間・応募方法 一、7月1日(日)から10月31日(水)まで ※当日消印有効 二、郵送または持参 ※電子メール・ファクス不可 三、作品の送り先、問い合わせ先 〒987-2252 宮城県栗原市築館薬師三丁目3番26号 白鳥省吾記念館内 白鳥省吾賞「詩」募集事務局 ☎0228(23)7967 ※募集要項の請求は、80円切手を貼った返信用封筒を同封ください。

審査・発表・表彰式 一、審査は、審査会が公正に行います。 二、発表は、入賞者への通知をもって行います。 三、入賞者には、次のとおり賞状や賞金(奨学金)、副賞を贈呈 一般(高校生以上)の部 最優秀賞 一編 賞金 20万円 小・中学生の部 最優秀賞 一編 奨学金 10万円 優秀賞 二編 奨学金 各5万円 特別賞 三編 奨学金 各3万円 四、表彰式 平成20年2月24日(日) 五、この募集要項によらない作品は、不可とします。

募集

あなたの魅力を生かして栗原市をPR 2007 しずはた姫コンテスト出場者募集!!



しずはた姫に選ばれた方には、11月3日(土)・文化の日の「つきだて薬師まつり」で、主役「北の方(幼名…しずはた姫)」に扮していただきます。

- 参加資格 満18歳以上(高校生を除く)の未婚の女性で、明るく健康な方 □賞の種類 【しずはた姫賞】 1名 金15万円・トロフィー 【準しずはた姫賞】 2名 金 7万円・トロフィー 【参加賞】 参加者全員 □申込期限 7月23日(月) ※当日消印有効 □選考審査 日時/8月5日(日) 午後7時~ 場所/しずはた姫コンテスト特設会場(市立図書館前) □応募方法 指定の応募用紙に写真(上半身、サービス判以上)を添付し、実行委員会事務局に郵送するか、直接持参してください。 ※電子メールでは受け付けません □応募先・問い合わせ先 〒987-2293 栗原市築館薬師一丁目7番1号 築館総合支所産業建設課内 ☎(22) 1114 「しずはた姫コンテスト実行委員会」 ※応募用紙は、栗原市ホームページからダウンロードできます。 http://www.kuriharacity.jp/

小学校英語教育導入事業 (外国語指導助手招致事業) 世界に羽ばたく人材を育成

4月27日(金)～/栗駒地区

栗駒地区の小学校6校では、今年度から市が独自に配置した英語指導助手による英語の授業が始まっています。生の英語に触れる機会や外国人と交流する時間を増やし、平成17年度から行ってきた英語活動を充実させることが目的です。この授業は、1年間に30時間行う予定です。



▲岩ヶ崎小学校での授業の様子

2007栗駒山夏山開き 夏山登山のシーズン到来

5月20日(日)/栗駒山

栗駒山が夏山開きを迎え、市内外から約200人の登山愛好者などが参加しました。小雨の降る中、参加者は残雪を踏みしめながら初登山を楽しんでいました。



▲中央コースから登頂し始める登山者

第2回栗原・藤まつり 住民の住民による手作りのまつり

5月27日(日)/瀬峰五輪堂山公園

藤の名所五輪堂山公園で、住民有志が企画立案した藤まつりが開催されました。会場では、ヨーデルコンサートやカラオケ大会、マジックショーなどのイベントが行われ、来場者を楽しませました。

なかでも、運動場で行われたヘリコプターの展示は、操縦席に入って記念撮影をする家族連れなどで大変にぎわいました。また、ヘリコプターの遊覧イベントも行われ、抽選会で選ばれた5組が空中散歩を楽しみました。瀬峰小学校2年の伊藤琉聖君(瀬峰下藤沢)は、「田んぼとかが小さく見えて面白かった。また、乗りたいです」と感想を話してくれました。



▲瀬峰の空を飛んだヘリコプター



▲見事に咲いたフジの花



▲ヘリコプターでの遊覧を体験した伊藤琉聖君

第71回河北美術展栗原展 5日間で2,190人の来場者

5月23日(水)～27日(日)/栗原文化会館



河北新報社や市教育委員会が主催し、美術展を開催しました。日本画、洋画、彫刻の入賞・入選作品110点に加え、顧問・招待作家の作品13点の計123点を展示。市内在住の方は21人が入選しました。

▲小学生に作品を解説する洋画家の菊地義彦さん(一迫清水)

開館20周年記念 能島和明日本画展 日本画を存分に堪能

6月2日(土)～10日(日)/栗原文化会館

栗原市ゆかりの日本画家、能島和明さん(栗駒耕英)の個展が行われました。会場には、能島さんが10代だったころの作品から現在にいたるまでの約70点が展示されました。期間中は、約1,600人が来場するという盛況振りでした。



▲能島さんの作品をじっくり見る来場者

目指せ！小さな日本一

●日本一を目指して、全国大会に出場する市民や市出身者を紹介します。情報をお寄せください。

企画部市政情報課広報聴係 ☎(22)1126

第29回東日本軟式野球大会1部 PINK KONGが優勝

5月25日(金)～28日(月)/千葉県袖ヶ浦市・君津市・富津市

各都道府県支部の予選大会で優勝した28チームが参加して熱戦が繰り広げられ、市内在住のメンバー5人を含む大崎市のクラブチーム「PINK KONG」が優勝しました。この大会でクラブチームが優勝するのは史上初です。



左から
佐々木真由美さん(瀬峰小深沢)、佐藤圭介さん(瀬峰瀬嶺)
大内知章さん(瀬峰下富)、橋本譲二さん(瀬峰下富)
佐藤勇矢さん(瀬峰瀬嶺)

第3回全日本インドiakトーナメント 栗原市インドiak協会が全国大会へ

6月16日(土)/東京都渋谷区



平成18年6月11日(日)、岩手県八幡平市で行われた「第4回北海道・東北マスターズインドiak大会」で、「栗原市インドiak協会」チームが優勝し、シニアレディース部門で全国大会に出場しました。

▲全国大会に出場した栗原市インドiak協会の皆さん

第31回全国高等学校 総合文化祭

囲碁の部で千葉 さんが代表に

8月1日(水)・2日(木)
/島根県出雲市

4月22日(日)に仙台市で行われた第31回全国高等学校総合文化祭囲碁部門代表選手選抜戦で、築館高等学校3年の千葉薫さんが準優勝を果たし、全国大会の宮城県代表に選ばれました。千葉さんは、3人1チームで戦う団体戦に主将として出場し、全国の強豪と戦います。



▲千葉薫さん

2007世界ユースホッケー世界大会 佐藤さんが日本代表に

7月7日(土)～14日(土)/オーストラリア・シドニー

男子ホッケーユース日本代表選手に、築館高等学校3年の佐藤大公さん(築館本木)が選ばれました。佐藤さんはオーストラリアで開催される高校生のホッケー世界一を決める大会にフォワード(攻撃中心の選手)として出場します。



▲佐藤大公さん

平成19年度全日本卓球選手権大会 市内から2人が出場

7月27日(金)～29日(日)/兵庫県神戸市



カブ(小学生4年生以下の部)
女子シングルス
高清水小学校3年
土田果奈さん(高清水10区)



バンビ(小学生2年生以下の部)
女子シングルス
志波姫小学校2年
片山陽さん(志波姫荒町)

第6回春の奏音 地域の楽団が夢の合体

6月3日(日)／若柳ドリーム・パル

市内のアポロ吹奏楽団、若柳ウィンド・オーケストラと登米市のはさま吹奏楽団の3つの吹奏楽団が集結し、合同の演奏会を行いました。演奏会は2部構成で、計62人の団員たちは「交響詩 フィンランディア」や「宇宙戦艦ヤマト」など8曲を演奏しました。



▲楽団をこえて重厚な音を響かせる団員たち

陸上自衛隊中央音楽隊演奏会 迫力の吹奏楽が観客を魅了

6月3日(日)／栗原文化会館

市は、陸上自衛隊中央音楽隊の演奏会を行いました。

演奏会は2部構成で、第1部では、行進曲「威風堂々」第1番など3曲を演奏。第2部では、音楽物語「窓ぎわのトットちゃん」を上演しました。



▲陸上自衛隊中央音楽隊は、約60年の歴史を誇る防衛大臣直轄の音楽隊です

細倉千年の森－2007植樹祭 家族連れなど350人が参加

6月2日(土)／細倉金属鋳業(株)構内

鶯沢地区の細倉金属鋳業(株)が植樹祭を行い、県内外各地から親子連れなど350人が参加しました。

参加者たちは、穴を掘って苗木を植え、わらで覆う作業を行いました。約1,700万㎡の範囲に、シラカシやヤマザクラ、ユズリハなど31種類、計5,100本の苗木が植樹されました。



▲力を合わせて、作業を手分けして行う参加者

6・12 栗原市総合防災訓練 いざというときに備えて

6月10日(日)／若柳ドリーム・パル

市開催の防災訓練に、市民や消防団、自主防災組織などの関係者ら約700人が参加しました。

宮城県沖を震源とする震度6弱の地震が発生したという想定で、



▲倒れたブロック塀からの救出訓練

バケツリレーや消火器での初期消火の訓練を行いました。参加した市民は、真剣な面持ちで訓練に取り組み、近いうちに起こると言われている宮城県沖地震に備えていました。

ほかにも、横転した事故車両に閉じ込められた人を救助し、救急車で搬送する訓練や、火災現場の屋上に避難した人を県の防災ヘリコプターで救助・搬送する訓練も行いました。



▲間近で見るとヘリコプターに、市民は少し興奮気味でした

第3回市小学生陸上競技交流大会 市内の小学生が力いっぱい競技

6月3日(日)／築館陸上競技場



▲リレーは、バトンパスが勝負どころ

市内のスポーツ少年団29団体から426人の小学生が集まり、熱戦が繰り広げられました。上位に入賞した選手は、県大会に出場し、全国大会を目指します。

第27回あやめ祭り 水辺に咲く美しい花々

6月15日(金)～7月9日(月)／山王史跡公園あやめ園

梅雨の季節を彩る祭りが今年も開幕しました。会場には、アヤメやカキツバタ、ハナショウブが植えられています。

祭りの期間中は、鹿踊り大会や神楽大会などのイベントも予定されています。



▲一迫音頭で開幕を盛り上げた地元婦人会の皆さん

第17回南くりこま高原一迫ゆり園開園 新たに30種類のユリを植栽

6月15日(金)～7月下旬／南くりこま高原一迫ゆり園

一迫地区の観光名所であるゆり園が開園し、関係者らが出席して、開園の式典が行われました。

3万㎡を誇る広大なゆり園には、約200品種15万球のユリなどが植えられています。

ゆり園は、7月10日(火)前後に本格的な見ごろを迎えます。



▲小雨が降る天候の中行われたテープカット

大きな気持ちでフリマでチャリティー 貴重な車やバイクが集結

6月3日(日)／細倉マインプラザ

鶯沢地区で、二輪・四輪の絶版車の展示やフリーマーケットなどが行われました。東北各地や関東地方などから約130組が自慢の逸品を展示・販売するとあって、会場は大勢のファンや家族連れでにぎわいました。

出店者は受け付け時に募金に協力。集まった54,528円の募金は、交通遺児育成基金や地域福祉のために寄付されました。



▲展示されたバイクに目を奪われる来場者

高齢者叙勲 阿部一男さんに 瑞宝双光章

6月7日(木)／栗駒清水田

阿部一男さん(栗駒清水田)が、高齢者叙勲で瑞宝双光章を受章されました。郵便局長としての功績が認められての受章です。



▲瑞宝双光章を受章された阿部一男さん

厚生労働大臣特別表彰 佐藤とみゑさんに大臣から表彰

6月15日(金)／一迫総合支所

佐藤とみゑさん(一迫川北)が、厚生労働大臣表彰を受けました。26年間、地域の民生・児童委員を務めた功績が認められての受賞です。



▲表彰を受けた佐藤とみゑさん

栗原市ヘルスアップ事業 7月の気軽に☆運動セミナー

市民の皆さんが体を動かす気持ちよさを体験し、運動を始めるきっかけづくりとなるよう、気軽に参加できる運動セミナーを実施します。体調を整え、ご自由に参加してください。

内容	日程	時間	会場
ちょこっと！エアロビ 脂肪燃焼のために、リズムに合わせて少し汗を流してみましょ。	9日(月)	午前9時30分～11時30分	志波姫保健センター

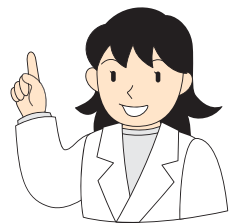
◎上靴、バスタオル、水分補給用の水やお茶を持参して、運動できる服装で参加してください。

◎最初の30分は健康チェックの時間となります。◎医師から運動を止められていない限り、参加できます。

7月の献血日程

日程	時間	場所	種類
12日(木)	午前10時～正午	栗駒総合支所	全血献血
	午後1時30分～午後4時	岩ヶ崎高等学校	全血献血
17日(火)	午前10時～正午	若柳多目的研修センター	全血献血
		榑菅野硝子	全血献血
	午後2時～4時	迫桜高等学校	全血献血
22日(日)	午前10時～正午	マックスバリュ築館店	全血献血
	午後1時～4時		
28日(土)	午前10時～正午	マックスバリュ金成店	全血献血
	午後1時～4時30分		

問各総合支所健康福祉課・保健福祉部健康推進課の保健師
対象 初産の方、第1子のお子さん
※早めの訪問、里帰り先への訪問を希望される方はお問い合わせください。
※対象でない方でも、希望される方は受け付けますので、お問い合わせください。



産婦新生児訪問
産婦 産後1週間～1ヶ月
新生児 生後1週間～1ヶ月
訪問 赤ちゃんと赤ちゃんの成長、子育てなど
相談内容 赤ちゃんの成長、子育てなど
対象 産後1週間～1ヶ月の産婦、生後1週間～1ヶ月の新生児
※産婦の体調、産後経過、母乳の分泌状況、赤ちゃんの成長、子育てなどについて相談を受け付けます。

骨髄バンクに登録を

登録日 (予約が必要)

7月3日(火)、17日(火)

受付時間

午前9時～11時

受付場所 栗原保健所

問 栗原保健所健康対策班

☎(22)2117

環境・衛生ノート

問生活環境部環境課 ☎(42)1117

問各総合支所市民生活課

- 築館 ☎(22)1112 ●若柳 ☎(32)2122
- 栗駒 ☎(45)2112 ●高清水 ☎(58)2112
- 一迫 ☎(52)2112 ●瀬峰 ☎(38)2112
- 鶯沢 ☎(55)2112 ●金成 ☎(42)1112
- 志波姫 ☎(25)3112 ●花山 ☎(56)2112

問栗原市クリーンセンター ☎(52)3080

問栗原市衛生センター ☎(33)2301

犬・猫の引取日

- 7月5日(木)、8月2日(木)
対象の地区：若柳・栗駒・鶯沢・金成・志波姫
 - 7月19日(木)、8月23日(木)
対象の地区：築館・高清水・一迫・瀬峰・花山
- ※生後91日以上の子犬は、登録していないと引き取れません。事前に登録してください。
※引き取り場所と時間は、各総合支所市民生活課にお問い合わせください。
※手続きに必要なもの：犬の鑑札、注射済票、印鑑

野外焼却はやめましょう！

問生活環境部環境課

廃棄物の焼却は、廃棄物処理法で一定の例外を除き禁止されています。市民一人一人が暮らしやすい、そして環境に優しいまちづくりのため、廃棄物の適正処理にご協力ください。

●例外として野外焼却が認められる場合(廃棄物処理法第16条の2)

- ①法で定める構造基準を満たす焼却設備を用いて、適正な方法で行う焼却
- ②他の法令またはこれに基づく処分で行う焼却
- ③公益上・社会の慣習上やむを得ない廃棄物の焼却が周辺地域の生活環境に与える影響が軽微な廃棄物の焼却など

※例外として野外焼却が認められる場合でも、軽微な範囲を超えるなどの焼却状況によっては、違反となる場合がありますのでご注意ください。

違反した場合には、5年以下の懲役、1,000万円以下(法人は1億円以下)の罰金が科せられます。

犬の放し飼いによる事故が発生しています

問生活環境部環境課

最近、全国的に犬の放し飼いで人がかまれる事故が発生しています。場合によっては死に至るケースがあります。

ふだんから放し飼いをせず、適切な方法で管理・飼養しましょう。また、散歩の時には、必ず引きひもをつけましょう。

お問い合わせは、保健福祉部健康推進課または各総合支所健康福祉課まで

●保健福祉部健康推進課

●各総合支所健康福祉課



☎(42)1129

築館 ☎(22)1113

瀬峰 ☎(38)3971

若柳 ☎(32)2123

鶯沢 ☎(55)2113

栗駒 ☎(45)2113

金成 ☎(42)1113

高清水 ☎(58)3933

志波姫 ☎(25)3113

一迫 ☎(52)2113

花山 ☎(56)2113

健康
専門科

7月の住民検診

申し込みされた方は、忘れずに受診しましょう。

詳しくは、お住まいの地区の総合支所健康福祉課まで。

	日程	内容
築館	10日(火)～13日(金)	乳がん検診
	2日(月)～8月10日(金) ※木・土・日曜日、祝日を除く	子宮がん検診(医療機関での検診)
若柳	30日(月)～8月10日(金) ※8月5日(日)を除く	基本健康診査、前立腺がん検診、肝炎ウイルス検診、結核・肺がん検診、大腸がん検診
	8月4日(土)、10日(金)	骨粗しょう症検診
高清水	26日(木)	子宮がん検診(検診車での検診)、骨粗しょう症検診
一迫	2日(月)～7日(土)	基本健康診査、前立腺がん検診、肝炎ウイルス検診、結核・肺がん検診、胃がん検診、大腸がん検診
	2日(月)～5日(木)	基本健康診査、前立腺がん検診、肝炎ウイルス検診、結核・肺がん検診、大腸がん検診
瀬峰	4日(水)	骨粗しょう症検診
	30日(月)～8月3日(金)	胃がん検診
金成	4日(水)～5日(木)	胃がん検診
	27日(金)	子宮がん検診(検診車での検診)

7月の乳幼児健康診査

日程などが都合の悪い場合は、お住まいの地区の総合支所健康福祉課へお気軽に電話ください。

会場(対象地区)	日程	受付時間	種類	対象のお子さん
築館 保健センター (築館、一迫、高清水、花山)	4日(水)	午後0時45分～1時	3～4カ月健康診査	平成19年3月生
	17日(火)	午後0時15分～0時45分	2歳児歯科健康診査	平成17年6月生
	17日(火)	午後0時15分～0時45分	2歳6カ月児歯科健康診査	平成16年12月生
	18日(水)	午後0時15分～0時45分	1歳6カ月児健康診査	平成17年12月生
	25日(水)	午後0時15分～0時45分	3歳児健康診査	平成15年12月生
栗駒 保健センター (栗駒、金成、鶯沢)	5日(木)	午後0時45分～1時	1歳6カ月児健康診査	平成17年12月生
	11日(水)	午後0時45分～1時	3歳児健康診査	平成15年12月生
	19日(木)	午後0時45分～1時	3～4カ月健康診査	平成19年3月生
	24日(火)	午後0時45分～1時	2歳児歯科健康診査	平成17年6月生
志波姫 保健センター (志波姫、若柳、瀬峰)	24日(火)	午後0時45分～1時	2歳6カ月児歯科健康診査	平成16年12月生
	12日(木)	午前8時45分～10時15分	3～4カ月健康診査	平成19年3月生
	12日(木)	午後0時30分～1時	1歳6カ月児健康診査	平成17年12月生
	18日(水)	午後0時30分～1時	3歳児健康診査	平成15年12月生
	26日(木)	午後0時30分～1時	2歳児歯科健康診査	平成17年6月生
26日(木)	午後0時30分～1時	2歳6カ月児歯科健康診査	平成16年12月生	

◎2カ月児、8カ月児の乳児一般健診を、無料受診券を使って指定の医療機関で受けましょう。

7月の10～11カ月児育児相談

離乳食カミカミ期の相談、生え始めた歯のお手入れに関する相談、子育てや遊び、子どもの成長発達に関する相談を行います。

会場(対象地区)	日程	受付時間	対象のお子さん
築館保健センター(築館、一迫、高清水、花山)	4日(水)	午前9時30分～9時45分	平成18年8月生
栗駒保健センター(栗駒、金成、鶯沢)	24日(火)	午前9時30分～9時45分	平成18年9月生
志波姫保健センター(志波姫、若柳、瀬峰)	18日(水)	午前9時30分～9時45分	平成18年8月生

7月の精神保健相談

市内にお住まいで、心に不安や悩みを抱えている・精神疾患のことで相談したい方など、専門医師などが相談を受けます。問い合わせ先に電話で予約してください。

相談内容	日程	時間	会場	問い合わせ先
引きこもり・思春期相談	5日(木) 24日(火)	午後1時30分～5時	栗原保健福祉事務所	栗原保健福祉事務所母子障害班 ☎(22)2118
精神保健福祉相談	25日(水)			
メンタルヘルス相談	10日(火)	午前9時30分～正午	金成総合支所	各総合支所健康福祉課

◎保健福祉部健康推進課と各総合支所健康福祉課の保健師は、いつでも相談を受けます。お気軽に電話ください。

生涯学習のひろば

7月の生涯学習の行事

日程	時間	行事名	場所	問い合わせ先
1日(日)	午前8時30分	築館地区レクリエーション大会	築館球場、築館中学校ほか	築館教育センター ☎(23)1236
8日(日)	午後6時30分	(ソフトボール準決勝・決勝)	築館球場	
1日(日)	午前8時45分	瀬峰地区レクリエーション大会	瀬峰総合運動場ほか	瀬峰教育センター ☎(38)2171
1日(日)	午前8時45分	第13回 志波姫インディアカ大会	志波姫中学校	志波姫教育センター ☎(25)3231
1日(日)	午前9時	第3回 金成地区レクリエーション大会	金成けやき公園、金成体育センターほか	金成教育センター ☎(42)1115
5日(木)・6日(金)	午後7時	第23回ソフトバレーボール大会	栗駒総合体育館	栗駒教育センター ☎(45)2225
5日(木)	午前9時	地区交流ゲートボール大会	二反田公園	花山教育センター ☎(56)2331
7日(土)	午後7時	地区交流レクリエーション大会(家庭バレーボール)	石楠花センター	花山教育センター ☎(56)2331
8日(日)	午前9時	(ソフトボール)	花山中学校	
12日(木)	午前8時30分	グラウンドゴルフ・ペタンク大会	若柳球場	若柳教育センター ☎(32)3121
15日(日)	午前8時30分	一迫地区レクリエーション大会	一迫小学校ほか	一迫教育センター ☎(52)2115
19日(木)	午前9時	金成地区グラウンドゴルフ大会	金成けやき公園	金成教育センター ☎(42)1115
29日(日)	午前8時30分	宮城県内遷居ソフトボール大会	鶯沢中学校	鶯沢シニアソフトボール協会 事務局 高橋壽一 ☎(55)3655

募集

16ミリ映写機 操作技術講習会

●日時 7月5日(木)・6日(金) 午後6時～9時
 ②8月8日(水) 午前9時～午後4時
 ※①、②のどちらか1回を受講してください
 ※①は、2日間で1回となります
 ●場所 栗原文化会館
 ●対象 16歳以上
 ※高校生・受講経験者可
 ●申し込み 電話で受け付け
 ●申込・問い合わせ先 視聴覚センター ☎(23)2226
 ●内容 アナウンスの基本、発声や朗読の仕方

アナウンス講習会

●日時 7月28日(土) 午前10時～午後3時
 ●場所 栗原文化会館
 ●対象 市内に在住・在勤・通学の方30人
 ●講師 榎宮城テレビ放送アナウンサー
 ●申し込み 7月9日(月)午前10時から電話で受け付け
 ●申込・問い合わせ先 視聴覚センター ☎(23)2226

パワーポイント講習会

●日時 7月31日(火) 午前10時～午後3時
 ●場所 東北職業能力開発専門学校
 ●対象 市内に在住・在勤・通学の方20人
 ●講師 東北職業能力開発専門学校教員
 ●参加料 テキスト代 1,500円

くりはら少年体験活動 ときどきキャンプ

●日時 8月7日(火)～10日(金)
 ●場所 伊豆沼ウエットランド交流館
 ●対象 市内の小学4年生から6年生30人
 ●参加料 7,120円 ※子ども会安全会加入者は7,000円
 ●申し込み 7月9日(月)午前10時から7月20日(金)まで電話で受け付け
 ●申込・問い合わせ先 社会教育課 ☎(23)2226

デジタルカメラ (ワード基礎講習会)

●日時 8月22日(水) 午前10時～午後3時
 ●場所 栗原文化会館
 ●対象 市内に在住・在勤・通学の方20人
 ●講師 アライブ山田健一朗代表
 ●準備物 パソコン、デジタルカメラ(CD・ケーブルなどの付属品一式) ※パソコン・デジタルカメラをお持ちでない方はご相談ください
 ●申し込み 7月18日(水)午前10時から電話で受け付け
 ●申込・問い合わせ先 視聴覚センター ☎(23)2226

文化情報

第6回 **みてけらいん美術展**
 ♪日時 6月30日(土)～7月7日(土)
 午前9時～午後5時
 ※7月2日(月)は休館日 ※最終日は午後2時まで
 ♪会場 栗原文化会館
 ♪入場料 無料
 ♪内容 市内で創作活動をしている方々の作品を展示
 ☎栗原文化会館 ☎(23)1234

親子芸術鑑賞会

人形劇みにくいアヒルの子&ミニコンサート
 ♪日時 7月11日(水)
 ●開演 午前11時
 ※開場は開演の30分前
 ♪会場 若柳ドリーム・パル
 ♪入場料 全席自由 前売 大人1,000円 小人500円 ※当日は200円増し
 ※チケットは、若柳ドリーム・パルで好評発売中
 ☎若柳ドリーム・パル ☎(32)6600

平成19年度「少年の主張」栗原大会

♪日時 7月18日(水) 午前9時～正午
 ♪会場 築館中学校体育館
 ♪発表者 市内各中学校代表生徒10人
 ♪内容 中学生が、日ごろ心に思い、感じていることや考えていることなどを発表
 ※乳幼児の入場はご遠慮いただく場合があります。
 ☎教育部社会教育課 ☎(23)2226

夏休み映画会

♪日時 8月3日(金) 午前10時～11時
 ♪会場 市立図書館
 ♪入場料 無料
 ♪上映映画 「ぼくは王さま」「すもうおばけ」「ぞくぞく村のおばけたち 雨ぼうずピッチャン」
 ☎視聴覚センター ☎(23)2226

第11回栗原工芸展

♪日時 8月4日(土)～11日(土) 午前9時～午後5時
 ※8月6日(月)は休館日 ※最終日は午後2時まで
 ♪会場 栗原文化会館
 ♪入場料 無料
 ♪内容 市内で創作活動をしている方々の作品を展示
 ☎栗原文化会館 ☎(23)1234

劇団四季オリジナルミュージカル ユタと不思議な仲間たち

♪日時 8月10日(金) 午後6時30分 ※開場は開演の30分前
 ♪会場 若柳ドリーム・パル
 ♪入場料 全席指定 前売 ※当日は500円増し ●大人 3,000円 高校生以下 2,500円 ※未就学児は鑑賞できません
 ※チケットは、若柳ドリーム・パル、各プレイガイドで好評発売中
 ☎若柳ドリーム・パル ☎(32)6600

NHK教育テレビで大人気 つくってあそびショー

ワクワクさんとコロリくんがやって来る!
 ♪日時 8月26日(日) ●開演 午後1時 (1回目) 午後3時30分 (2回目)
 ※開場は開演の30分前
 ♪会場 栗原文化会館
 ♪入場料 全席指定 1,000円
 ※チケットは、各プレイガイドで好評発売中
 ☎栗原文化会館 ☎(23)1234

ダンスフェスティバル 2007

♪日時 8月26日(日) ●開演 午後2時
 ※開場は開演の30分前
 ♪会場 若柳ドリーム・パル
 ♪入場料 全席自由 前売 800円 ※当日は200円増し
 ※チケットは、7月7日(土)から若柳ドリーム・パル、各プレイガイドで発売
 ☎若柳ドリーム・パル ☎(32)6600

宝くじまちの音楽会 ～サーカス亡亡もに～

♪日時 9月29日(土) ●開演 午後6時30分 ※開場は開演の30分前
 ♪会場 栗原文化会館
 ♪入場料 全席指定 2,000円 ※空席がある場合、当日券を2,000円で発売
 ※当日、約100人に宝くじ特製オルゴールが当たる抽選会を開催
 ※チケットは、7月25日(水)から栗原文化会館、各教育センターなどで発売
 ☎教育部社会教育課 ☎(23)2226

市内の文化財教養

⑳ 一迫鹿踊(真坂鹿踊、清水目鹿踊)

長さ3.6mのささらを腰に差し、木彫りの頭と角を身につけ、鹿の姿をまねて踊ります。鹿踊は「獅子躍」「鹿子躍」とも書き、その起源にはシカの供養説やシカの踊りをまねた遊戯模倣説などがあり、ほかにも各地にさまざまな伝承が残っています。宮城県北部から岩手県南部の鹿踊は、太鼓を身に付け、自ら打ちながら踊る「太鼓踊系」と呼ばれています。

江戸時代には藩主伊達政宗がこの踊りを愛好し、毎年仙台城で踊るようにと「行参」の文字と伊達家の紋のひとつ「九曜の星」を授けたと言われています。また、伊達一門の白河家(二迫真坂)の御抱え鹿(特別に保護された鹿踊)として保護・育成されてきました。

現在は、保存会のみなさんを中心に活動が行われ、鹿踊の伝承、普及、後継者育成などに努めています。 ☎教育部文化財保護課 ☎(23)2228

清水目鹿踊 (金田初舞大会より)

鹿踊は約400年の伝統を持つ民俗芸能です。8人1組で踊ることから八ツ鹿とも呼ばれています。

種別	県指定無形民俗文化財
指定日	昭和46年3月2日
所在地	一迫字宮前 一迫字清水目
保持団体	真坂鹿踊保存会 清水目鹿踊保存会

情報あれこれ

平成19年7月

お知らせ 年金記録の不安にお答えします

社会保険庁では平成9年より、基礎年金番号を導入し過去の年金記録を統合する作業をしてきましたが、同一人であることの確認がとれず、未だ統合が済んでいない記録が存在します。

これまでよりも確認の機会を設け、年金記録にもれがある方に申し出を勧奨することになります。

既に年金を受けている方

平成20年10月までに、統合されていない記録から同一人の可能性があるものを調べ、その方に年金加入履歴とともにその旨をお知らせします。

平成21年3月までに、それ以外の方にも年金加入履歴をお知らせします。

近く年金を受け取る資格を得る方
58歳時点で行う通知の際に、年金加入履歴をお知らせします。

将来年金を受け取る若い方
「ねんきん定期便」で35歳、45歳時に年金加入履歴をお知らせします。

※取得したご自身の年金記録が不安な方は、お問い合わせください。
また、インターネットでも確認できます。

社会保険庁ホームページ
<http://www.sia.go.jp/>
年金記録問い合わせ番号
フリーダイヤル
(0120)657830

古川社会保険事務所
0229(23)1200

金成養護学校講演会
「学級の中での気になる子供の見極めと支援の実践」
▽日時 7月27日(金)
午後1時30分～3時
▽場所 若柳ドリーム・パル
▽入場料 無料
▽講師 山形大学教授 三浦光哉氏

宮城県立金成養護学校
042-2211

鷺沢工業高等学校
授業の公開と一日体験入学を実施します。中学生以上のどなたでも参加できます。

授業公開
▽日時 7月8日(日)
午前8時45分～10時35分
▽場所 鷺沢工業高等学校
各学科実習室
▽内容 メモルダ・電子回路の製作
▽対象 中学生と保護者一般の方

※参加を希望する場合は、学校にご連絡下さい。
055)2051

みやぎ県民大学
高等学校開放講座
迫桜高等学校
ワード・エクセル入門編

ワードとエクセルの基礎から簡単な活用方法まで学ぶことができます。
▽日時 7月31日(火)～8月3日(金)
午前9時～正午

迫桜高等学校
▽対象 一般
▽募集人員 30人
▽受講料 無料
※ただし、テキスト代900円
▽申し込み 7月2日(月)から迫桜高等学校で配布する申し込み用紙に必要事項を記入の上、7月23日(月)まで事務室窓口にお申し込みください。

宮城県迫桜高等学校
035)1818

佐沼高等学校
やさしい中国語会話
中国語の基本的な日常生活の学習。
▽日時 8月18日(土)～10月27日(土)
午後2時～4時
※毎週土曜日計10回

▽場所 佐沼高等学校
▽対象 高校生・一般
▽募集人員 30人
▽交流会費 1,000円
▽募集期間 7月2日(月)～24日(火)

※土、日、祝日を除く
▽申し込み 郵送、電話またはファクスで佐沼高等学校へお申し込みください。
〒987-0511
登米市迫町佐沼字末広1
ファクス
0220(22)2023

宮城県佐沼高等学校
0220(22)2024

いわて・みやぎわくわく環境塾参加者募集!
環境保全活動に携わっている人々との交流と体験活動とおし、学んだことを日常生活に生かします。

① 栗駒山の植生復元植栽活動と大自然の恵みを感じる」
▽期日 8月10日(金)～12日(日)2泊3日
▽場所 国立花山青少年自然の家
▽参加費 小学生以上 4,000円
中学生以上 4,050円

② 「鞍掛山の清掃登山と大自然のエネルギーを体験する」
▽期日 10月6日(土)～

8日(月)2泊3日
▽場所 国立岩手山青少年交流の家
▽参加費 小学生以上 4,050円
中学生以上 4,100円

▽定員
・東北6県の小学校5年生から中学校3年生まで 25名
・東北6県の青年(高校生以上) 5名

▽応募締め切り 7月10日(火)

▽留意事項 ①、②の両方に参加できる方

国立花山青少年自然の家
056)2311

司法書士
無料法律相談会
▽日時 7月18日(水)
午後1時～4時
▽場所 志波姫総合支所の不動産登記、債務整理、訴訟・調停などの裁判手続き、日常的な法律問題

宮城県司法書士会
022(263)6755

みんなと としよかん

栗原市立図書館
021)1403

【開館時間】
●火～金曜日：午前10時～午後6時
●土・日曜日：午前9時～午後5時
【休館日】
●毎週月曜日・祝日
(祝日が月曜日の場合はその翌日)
●12月29日から翌年1月3日までの年末年始
●特別整理期間(2月中旬)

カウンターそばの
今月の特集コーナーは
「本で旅する」

今月の おすすめ本

7月のお楽しみ

●七夕おはなし会

とき 7月7日(土)
午後2時30分～3時
ところ 市立図書館2階研修室1・2
内容 大型絵本、パネルシアター、手遊びなど
対象 幼児・小学生



●子どもの本展示会・ちいさなおはなし会

とき 7月28日(土)～8月12日(日)
ちいさなおはなし会は、午後2時30分～3時
ところ 市立図書館2階大研修室

読み聞かせ

●読み聞かせ連続講座①

とき 7月22日(日)
午後2時～3時30分
ところ 市立図書館2階研修室1・2
内容 読み聞かせについての講話
実演
講師 松尾福子さん(仙台市)
申し込み 7月11日(水)午前10時から社会教育課で電話受付



『長野殺人事件』
内田康夫著



『秘花』
瀬戸内寂聴著



『笑って「ほん」』
50カラット会議編



『魔法女の宅急便その5』
角野栄子作



『海にきらめく鏡の城』
ジエニー・ニモ作

移動図書館車「ブッくる号」7月の運行日程

※悪天候の場合は、中止する場合があります。

- 【Aコース】 隔週水曜日 4日(水)、18日(水)
花山小学校(午前10時20分～10時50分)
金田小学校(午後2時10分～2時40分)→長崎小学校(午後3時15分～3時45分)
- 【Bコース】 隔週木曜日 5日(木)、19日(木)
瀬峰公民館(午後2時～2時30分)→高清水公民館(午後2時50分～3時20分)→志波姫保育所前駐車場(午後4時～4時30分)
- 【Cコース】 隔週水曜日 11日(水)、25日(水)
畑岡小学校(午前10時20分～10時50分)
若柳公民館(午後1時30分～2時)→有賀小学校(午後2時20分～2時50分)→津久毛小学校(午後3時20分～3時50分)
- 【Dコース】 隔週木曜日 12日(木)、26日(木)
みちのく伝創館(午後1時30分～2時)→鳥矢崎小学校(午後2時20分～2時50分)→鷺沢小学校(午後3時10分～3時40分)→鷺沢公民館(午後3時50分～4時20分)
- Dコース26日(木)は、みちのく伝創館(午後1時30分～2時30分)→鷺沢公民館(午後3時～4時)です。

市内の「おはなし会」情報

内容 絵本・紙芝居の読み聞かせなど

とき	ところ	とき	ところ
夏休みおはなし会スペシャル 24日(火) 午前10時～正午	若柳公民館	14日(土)・28日(土) 午前10時～11時	金成教育センター
14日(土)・28日(土) 午前10時～10時30分	みちのく伝創館	14日(土) 午前10時～10時30分	鷺沢公民館
13日(金)・27日(金) 午前10時30分～11時30分	瀬峰駅文庫	14日(土)・21日(土)・ 28日(土)午後2時30分～3時	市立図書館

情報交換プラザ展示

「第16回伊豆沼・内沼の自然フォトコンテスト入選作品展」

期間 6月29日(金)～7月27日(金)
※個人やグループなどの活動発表の場に利用してみませんか?無料で利用できます。

定例相談

◎掲載している相談はすべて無料です。

Table with columns: 相談の種類・内容・問い合わせ先, 会場, 日時. Includes categories like 市民無料法律相談, 教育相談, 農家相談, etc.

イベント

花山漁協まつり

7月14日(土)・15日(日)
14日:午前10時~午後5時
15日:午前9時~午後3時
花山青少年旅行村・ふるさと交流館

第18回牛淵溪谷釣り大会

7月15日(日)・16日(月)
牛淵溪谷
ニジマス400kgと特大ニジマス5尾を放流。

2,300円(前売券)
子ども 1,000円(当日券)
800円(前売券)
牛淵溪谷釣り大会実行委員会

くりこま山車まつり 栗原YOSAKOIまつり

7月29日(日)
午前9時30分~午後0時30分
栗駒岩ヶ崎馬場通り

昭和にタイムスリップ in 花山湖

8月26日(日) ※雨天決行
午前7時~午後2時
花山本沢(運動広場駐車場内)

問い合わせ先まで。
出店料 2トン未満 2,000円
2トン以上 3,000円
車両展示料 1,000円

7月の市

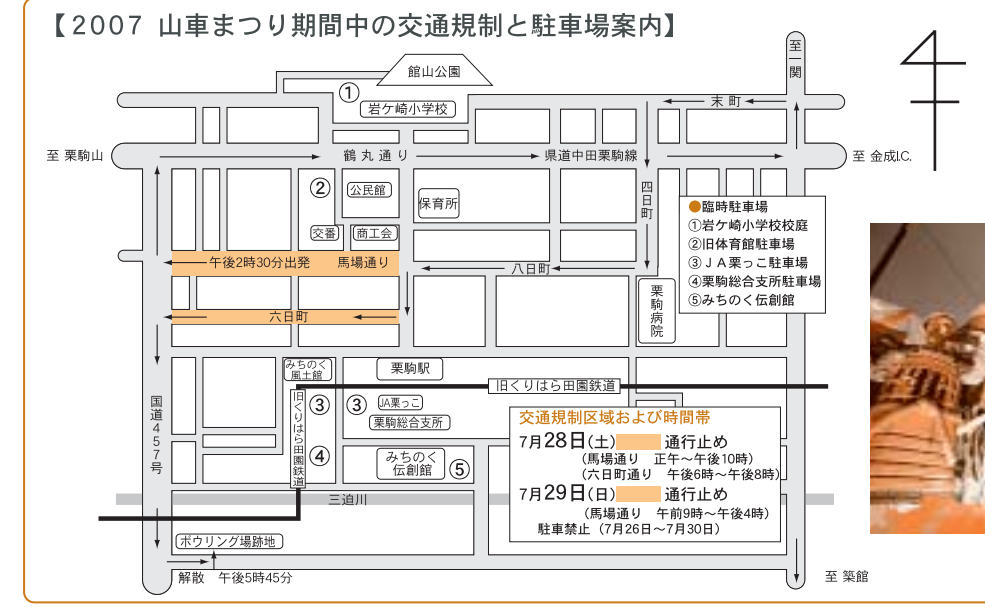
築館朝市
1日(日)・15日(日)午前6時~
市役所(築館ふるさとセンター)前

いちばさま朝市

8日(日)・22日(日)
午前6時~8時
一迫多目的広場

2007 くりこま山車まつり 宵祭 7月28日(土) 本祭 7月29日(日)

- ふるさと芸能の集い 午後5時15分~
●子ども神輿 午後6時15分~
●手踊りパレード 午後6時30分~
●夜間山車巡行 午後7時~
●栗駒神輿大乱舞 午後7時30分~
●栗駒GOZA-in 隊 午後8時~



※上記の行事予定は変更する場合があります。



7月29日(日)は参議院議員通常選挙の投票日です!
【この一票 未来を築く かけ橋に】
●投票日 7月29日(日)
●投票時間 午前7時から午後7時まで

期日前投票は、市内10カ所どこでもできます。
期日前投票と不在者投票
投票日当日に投票所で投票できない方は、期日前投票を、また、病院や施設に入院、入所中の方は、不在者投票ができます。

7月の休日急患診療当番医

保健福祉部健康推進課 ☎(42)1129

日	医 科	歯 科	
1 (日)	佐藤内科小児科医院 築館伊豆 ☎(22)3205	片山内科胃腸科クリニック 金成沢辺 ☎(42)1220	_____
8 (日)	一迫内科クリニック 一迫真坂 ☎(52)2122	栗原市立高清水診療所 高清水桜丁 ☎(58)2020	_____
15 (日)	若柳消化器内科 若柳字川北 ☎(32)2316	ほそや小児科 栗駒岩ヶ崎 ☎(45)5660	_____
16 (月)	日野外科内科 築館薬師 ☎(22)2005	渡辺整形外科内科胃腸科医院 栗駒岩ヶ崎 ☎(45)2273	あつみ歯科 築館薬師 ☎(23)6055
22 (日)	くりこまクリニック 栗駒岩ヶ崎 ☎(45)2128	小山内科外科医院 若柳字川南 ☎(32)2330	_____
29 (日)	沢辺中央医院 金成沢辺 ☎(42)1171	高橋ハートクリニック 瀬峰長者原 ☎(59)2005	_____
8/5 (日)	佐々木内科医院 若柳字川北 ☎(32)6633	萩野診療所 金成有壁 ☎(44)2005	_____

☐診療時間：午前9時から午後5時まで ☐一般患者はご遠慮ください。原則として往診はしません。
☐必ず被保険者証をお持ちください。☐あらかじめ、当番医に電話で症状をお伝えください。
☐休日当番医は、変更になることがあります。

栗原市ホームページ

パソコンから 栗原市公式ウェブサイト
栗原まるかじり
<http://www.kuriharacity.jp/>
携帯電話から **モバイル栗原市**
<http://www.kuriharacity.jp/m/>

栗原市安全安心メール登録

<http://kuriharacity.mail-dpt.jp>



モバイル
栗原市



安全安心
メール登録

QRコード対応機種の場合は、上のQRコードを読み取って利用できます。QRコードは、(株)デンソーウェブの登録商標です。

人口の動き

※平成19年5月末現在、()は前月比

人 口 ● 80,276人(△47)
男：38,715人(△35) 女：41,561人(△12)
世帯数 ● 24,715世帯(18)
出 生 ● 46人 死 亡 ● 95人
転 入 ● 129人 転 出 ● 127人

☎生活環境部市民課 ☎(42)1116

今月の納期

固定資産税 (第2期)
国民健康保険税 (第3期)

7月31日(火)まで

税金を滞納すると、延滞金がかかります。
納税は納期限までに！

☎総務部税務課 ☎(22)1121

入札

広告掲載代理店募集

☎企画部市政情報課 ☎(22)1126

市は、広報紙「広報くりはら」とホームページ「栗原まるかじり」に、広告を掲載します。広報紙などを広報媒体として、企業が広告を掲載することで地域経済の活性化や市の新たな歳入の確保が期待できます。

今回、広告を掲載しようとする広告主の依頼を受け、広告に関する業務を行う広告掲載代理店を募集します。

広告掲載枠売却期間
10月1日(月)～
平成20年3月31日(月)

広告掲載枠売却位置
広報紙 ※24ページの場合
①24ページ下部
②22・23ページ各下部

ホームページ
トップページ最下部10枠

代理店の主な役割
市が、6カ月分の広告枠を代理店に売却。代理店は依頼を受けた広告主に広告枠を売り、広告主の広告を作って市に納めます。

※個人は身分証明書1通、法人は商業登記簿現在事項証明全部証明書1通を添付して提出

入札日 8月8日(水)
詳しくは、市のホームページをご覧ください。お問い合わせ先までご連絡ください。

売却方法 一般競争入札
広告枠最低売却価格 84万円 ※平成19年度分
入札参加資格
☐先にあげた役割を業務として取り扱っている
☐入札に関わる契約を結ぶことができる

入札参加申込受付
受付日時
7月26日(木)～31日(火)
午前9時～午後4時
※土・日曜日を除く

場所 企画部市政情報課
必要書類 入札参加申込書と誓約書
※7月2日(月)から企画部市政情報課で配布
※期日までに提出できない場合、入札資格を失います

※10月号から有料広告を掲載予定

©乱丁・落丁・白紙などがありましたらご連絡ください。すぐにお取り替えします。市政情報課 ☎(22)1126



古紙配合率100%再生紙を使用しています。



環境に優しい大豆油インキを使用しています。