



広報

# くりはら

2007 (平成19)年5月1日発行  
第26号

MAY

5

## 目次

市からのお知らせ	6~15
環境衛生ノート	15
話題今くりはら	16・17
健康専科	18・19
生涯学習のひろば	20
みんなでとしょかん	21
情報あれこれ	22・23
市内の文化財散策 ほか	24

報告  
今月の目玉  
さよならくりでん  
消防庁舎が完成

.....2  
.....3  
4・5

### 自慢の釣果をありのまま

すがわらこういち  
菅原幸一さん(一迫中町)は、魚のはく製作の名人です。釣りと物作りが好きな菅原さんは、釣った魚を形として残したいと10年前にはく製を作り始めました。一つの作品を完成させるには、身などを取り除いてから色を付けるまで、平均3カ月かかるそうです。

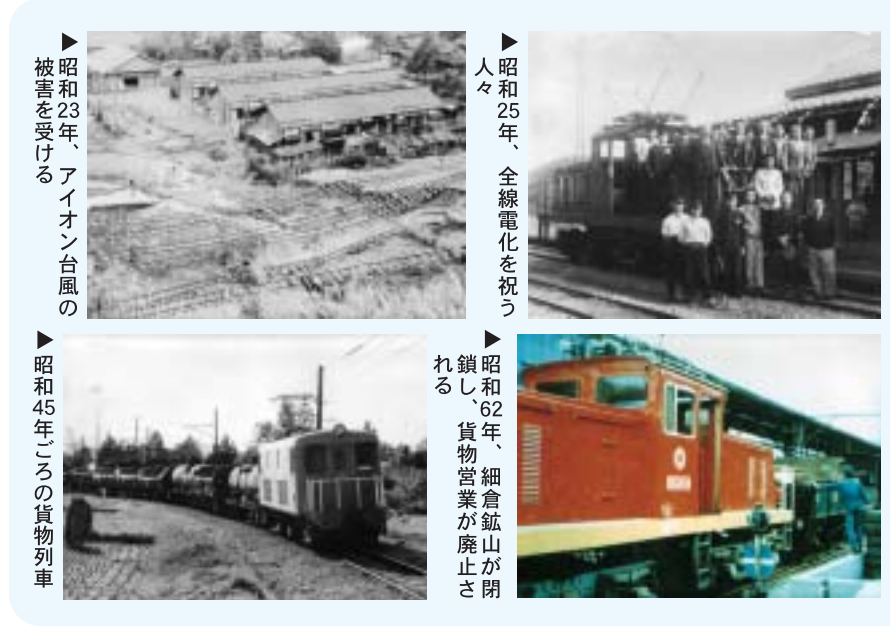
今では、はく製作を頼まれることも多くなった菅原さんは「お客様に感動してもらえるのが一番うれしい。お客様と釣り談義になることもしばしばです。」と話しました。



# さよならならくりでん

3月31日(土)、地域の足として活躍してきたくりはら田園鉄道(くりでん)が最終運行日を迎え、沿線には別れを惜しむ多くの地域住民や鉄道ファンが詰めかけました。

## 写真で見る くりでんの思い出



▶昭和23年、アイオン台風の被害を受ける  
▶昭和25年、全線電化を祝う人々  
▶昭和62年、細倉鉱山が閉鎖し、貨物営業が廃止される  
▶昭和45年ごろの貨物列車

## くりはら田園鉄道の歴史

- 大正7年12月15日 ● 栗原軌道株式会社として発足
- 大正10年12月20日 ● 石越〜沢辺間8・8km、蒸気動力による軌間762mmの軌道法での営業を開始
- 大正11年12月17日 ● 沢辺〜岩ヶ崎(のちの栗駒)間7・8kmを延長し、石越〜岩ヶ崎間16・6kmに
- 昭和16年12月3日 ● 栗原軌道株式会社と社名変更
- 昭和17年12月1日 ● 岩ヶ崎〜細倉鉱山間9・3kmを延長し、全線26・2kmの営業開始
- 昭和25年9月21日 ● 蒸気動力を電気動力に変更
- 昭和30年9月27日 ● 軌間拡張工事が完成し、軌間1,067mmでの営業を開始
- 国鉄車両直通運転
- 11月29日 ● 栗原電鉄株式会社に社名変更
- 昭和39年5月1日 ● 陸前乗合自動車株式会社と合併、宮城中央交通株式会社に社名変更
- 昭和44年2月25日 ● バス部門が分離し、栗原電鉄株式会社に社名変更
- 昭和62年3月31日 ● 貨物取扱廃止
- 平成2年6月16日 ● 細倉駅を200m延長し、細倉メインパーク前駅と改称
- 平成5年12月15日 ● 三菱マテリアル株式会社から沿線5町へ経営移管
- 平成7年4月1日 ● 電気動力を内燃動力に変更
- 平成19年3月31日 ● くりはら田園鉄道株式会社に社名変更

※軌間：左右レールの間隔

すべての列車運行が終わった午後10時半過ぎ、くりはら田園鉄道本社に全社員が集まり、運転車両課長が社長に列車運転ハンドルを返還。約90年にわたるくりでんの歴史に、終止符が打たれました。



▲社長に、列車運転ハンドルを返還する運転車両課長…くりはら田園鉄道本社

## 踏み切りは必ず一時停止！(旧くりはら田園鉄道線)

くりでんは3月31日(土)をもって、運行を終了しましたが、当面の間、電柱や架線などの撤去工事のため、工事用作業車が線路を走行します。遮断機、警報機は作動しませんが、踏み切りは一時停止が義務付けられています。必ず一時停止し、安全を確認してから通行してください。

問 くりでん清算対策協議会(企画部企画課内) ☎(22)1125

## 栗原市民バス くりはら田園線 代替バスが運行開始

●4月1日(日)／旧細倉メインパーク前駅駐車場

廃線となったくりはら田園鉄道線の、代替バス路線の運行が始まり、旧細倉メインパーク前駅駐車場で行われました。

くりはら田園線は2系統で、平日の運行本数が上下33便。朝の通学時間帯は快速便を運行します。



▲佐藤勇市長(やまだひでお)と山田秀夫(やまのひでお)ミヤコーバス常務がテープカットし、運行開始を祝いました



▲くりでんの写真を食い入るように見る来場者の方々…若柳駅 ▲「男はつらいよ」を演奏しながら、列車を出迎える金成中学校吹奏楽部…沢辺駅

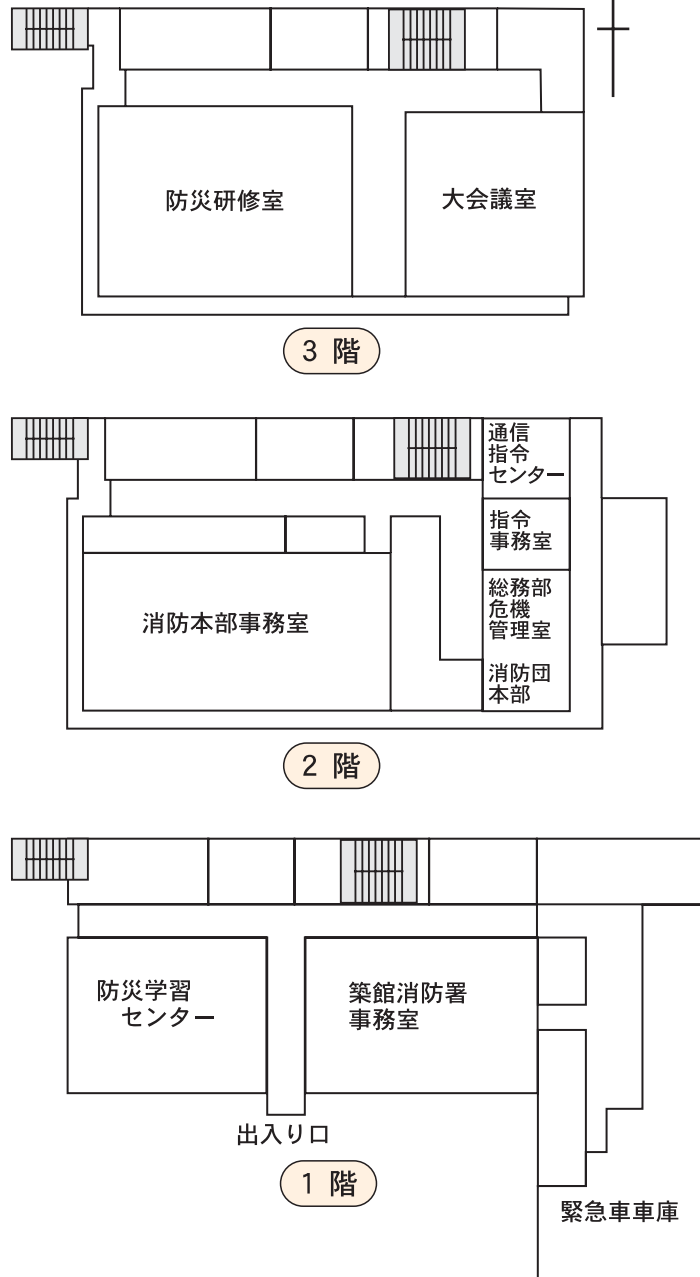


▲雨にも負けず、笛や和太鼓などの演奏で列車を迎え入れる田町町内会の皆さん…栗原田町駅 ▲窓口には、記念に切符を買い求める人の行列ができました…若柳駅



▲最終列車に、発車の合図を出す佐藤勇社長…石越駅 ▲雨の中、最後の列車を写真に収めようとするファンの方々…石越駅

栗原市消防庁舎平面図



▲体験を通して学習できる防災学習センター

**■体験学習の施設**

消防庁舎1階には、防災学習センターが併設されています。

この施設は、「もしも」のときに備え、「体験」を通して「学習」する施設となっています。

関東大地震をはじめとする日本におきた巨大地震や最大震度7までを体験できる地震体験ゾーン、炎の映像に向かって赤外線消火器で消火の仕方を学習できる消火体験ゾーン、暗闇や煙の中を冷静



▶地震体験ゾーン

に避難することを身につけられる煙体験ゾーン、事故や災害時にあわてないで通報することを学習できる通報体験ゾーンの4つのゾーンをメインに、

防災に関していろいろな体験を通して学習できる施設です。

各種団体や自主防災組織の防火・防災の啓蒙活動の場としてご利用ください。

料金は無料ですが、利用する際にあらかじめ予約が必要です。

予約状況を事前に電話で確認のうえ、利用日の3カ月前から15日前までに利用届出書を市消防本部総務課へ持参か電子メール、またはファクスで提出ください。

**予約開始日** 5月7日(月)

午前9時から予約開始

※土日・祝日は除きます

**利用開始日** 5月27日(日)

**開館時間**

午前9時30分〜午後4時

※毎週月曜日は休館日

**予約・問い合わせ先**

消防本部総務課

☎(22)1191

ファクス(22)5870

電子メールアドレス

syobo@kuriharacity.jp

# 安全・安心の拠点「栗原市消防庁舎」が完成!



## 栗原市消防庁舎の概要

- 完成月日：4月20日(金)
- 構造：鉄骨造一部RC造・3階建て
- 敷地面積：5,544.99㎡(庁舎、車庫、訓練施設用地)
- 延床面積：消防庁舎棟…………… 3,645.73㎡  
訓練施設…………… 157.07㎡
- 電気設備：受変電設備(6.6kV)  
自家用発電機(200kVA)  
※72時間連続運転可
- 衛生設備：飲料水……………受水層+加圧給水方式  
雑用水(WC) ……揚水井戸水
- 空調設備：灯油焚ヒートポンプビル用マルチ方式  
(事務室、会議室等)  
電気式ヒートポンプビル用マルチ方式  
(通信指令センターなど)
- エレベーター：乗用1基(13人用)
- その他の設備：通信指令装置  
無散水消雪設備(井戸水使用)
- 総工費：1,811,305千円

**■施設の老朽化**

旧消防庁舎は、昭和44年に建設されて以来、築35年以上が経過し老朽化が著しいため、平成17年10月から建設に着手し完成しました。

**■安全・安心の拠点**

新消防庁舎には、総務部危機管理室と市消防団本部が入り、また、高規格・高機能を備えた通信指令センターや擬似災害



▲高規格・高機能を備えた通信指令センター

**■施設の特徴**

庁舎部分は免震構造、車庫部分は耐震構造となつています。

免震構造は建物と地面の間にクッション(免震装置)を入れ、建物の揺れを吸収し、地震の揺れを直接建物に伝えません。耐震構造は柱や梁を太くし、壁を厚くすることで地震に耐える構造であり、建物全体で地震を受け止めます。

- 市役所(代表) ☎(22)1122
- 築館総合支所
  - 代表番号 ☎(22)1111
  - 市民生活課 ☎(22)1112
  - 健康福祉課 ☎(22)1113
  - 産業建設課 ☎(22)1114
  - 教育センター ☎(23)1236
- 若柳総合支所
  - 代表番号 ☎(32)2121
  - 市民生活課(総務) ☎(32)2121
  - ＃(税務・市民) ☎(32)2122
  - 健康福祉課 ☎(32)2123
  - 産業建設課 ☎(32)2124
  - 教育センター ☎(32)3121
- 栗駒総合支所
  - 代表番号 ☎(45)2111
  - 市民生活課 ☎(45)2112
  - 健康福祉課 ☎(45)2113
  - 産業建設課 ☎(45)2114
  - 教育センター(生涯学習) ☎(45)2225
  - 教育センター(学務) ☎(45)5885
- 高清水総合支所
  - 代表番号 ☎(58)2111
  - 市民生活課 ☎(58)2112
  - 健康福祉課 ☎(58)3933
  - 産業建設課 ☎(58)2113
  - ＃(上下水道) ☎(58)2114
  - 教育センター ☎(58)2353
- 一迫総合支所
  - 代表番号 ☎(52)2111
  - 市民生活課 ☎(52)2112
  - 健康福祉課 ☎(52)2113
  - 産業建設課 ☎(52)2114
  - 教育センター ☎(52)2115
- 瀬峰総合支所
  - 代表番号 ☎(38)2111
  - 市民生活課 ☎(38)2112
  - 健康福祉課 ☎(38)3971
  - 産業建設課 ☎(38)2114
  - 教育センター ☎(38)2171
- 鷺沢総合支所
  - 代表番号 ☎(55)2111
  - 市民生活課 ☎(55)2112
  - 健康福祉課 ☎(55)2113
  - 産業建設課 ☎(55)2114
  - 教育センター ☎(55)3141
- 金成総合支所
  - 代表番号 ☎(42)1111
  - 市民生活課 ☎(42)1112
  - 健康福祉課 ☎(42)1113
  - 産業建設課 ☎(42)1114
  - 教育センター ☎(42)1115
- 志波姫総合支所
  - 代表番号 ☎(25)3111
  - 市民生活課 ☎(25)3112
  - 健康福祉課 ☎(25)3113
  - 産業建設課 ☎(25)3114
  - 教育センター ☎(25)3231
- 花山総合支所
  - 代表番号 ☎(56)2111
  - 市民生活課 ☎(56)2112
  - 健康福祉課 ☎(56)2113
  - 産業建設課 ☎(56)2114
  - 教育センター ☎(56)2331



### はげまし学園 親と子の集い

5月9日(水)・23日(水) 午前10時～11時30分

一緒に遊ぼうよ!

- 内容 戸外遊び、歌遊び、リズム体操 など
- 対象 心身の発達に心配のある幼児とその保護者

☎はげまし学園 ☎(22)1623

改正前		改正後	
<b>0歳以上3歳未満の児童手当</b>			
児童	月額	児童	月額
第1子、2子	5千円	→	1万円
第3子以降	1万円		1万円
<b>3歳以上の児童手当</b>			
児童	月額	児童	月額
第1子、2子	5千円	→	5千円
第3子以降	1万円		1万円

※今回の改正では、特に手続きはありません

3歳未満の乳幼児を養育している方への児童手当の額が、出生順位にかかわらず、第1子と第2子は倍増し、一律月1万円となりました。

なお、3歳以上の児童手当の額、支給対象年齢や所得制限限度額は、これまでどおりです。

☎保健福祉部子育て支援課 ☎(42)1124  
☎各総合支所健康福祉課(瀬峰は市民生活課)

### 4月から児童手当の一部が増額になります

児童手当

児童手当制度のしくみ

□支給対象 児童手当は、12歳到達後の最初の3月31日までの児童(小学校修了前の児童)を養育している方に支給します。ただし、前年(1月から5月までの月分の所得が一定額以上の場合には、児童手当は支給しません。

□支給手続き 児童手当は、児童を養育する家計の主たる生計維持者が申請し、市(公務員の方は勤務先)の認定を受けると、申請した翌月分から支給されます。

支払時期 児童手当は、原則として、毎年2月、6月、10月に、それぞれの前月分までが支給されます。

所得制限限度額 所得制限限度額は、前年(1月から5月までの月分については前々年)の所得額で判定します。

所得制限限度額 (単位:万円)		
扶養親族数	国民年金加入者	厚生年金加入者
0人	460万円	532万円
1人	498万円	570万円
2人	536万円	608万円
3人	574万円	646万円
4人	612万円	684万円



### 寄付 ありがとうございます

☎総務部管財課財産係 ☎(22)1116

- 佐藤 忠臣さん(一迫狐崎一区) ・防犯灯 6基 3月20日(火)
- 鈴木 繁行さん(若柳米ヶ浦一区)
  - ・フェンス装飾 6枚 ・紙芝居 36巻
  - ・大型紙芝居 1巻 ・絵本 44冊
  - ・エプロンシアター 2組 ・ドミノ一式
  - ・パネルシアター一式 ・DVD 17巻
  - ・砂場あそび用品一式 ・運動会用品一式
 3月30日(金)

### 市民憲章

## 市民憲章(案)へご意見をお寄せください。

市では、皆さまに憲章(案)の制定の考え方や方言の使用、内容などをご説明し、ご意見をお願いしています。より多くのご意見をお寄せくださいますよう、重ねてお願い申し上げます。

なお、ご意見は、各総合支所市民生活課に備え付けの「市民憲章(案)意見箱」に投函していただくか、ファクスや電子メールで送信願います。

- 意見募集期間 4月16日(月)～5月15日(火)
- 意見箱設置場所 各総合支所市民生活課
- ファクス番号(企画課地域振興係あて) (22)0313
- 電子メールアドレス kikaku@kuriharacity.jp

※電話での意見は、受けておりませんのでご了承ください。

☎企画部企画課地域振興係 ☎(22)1125

### 栗原市民憲章(案)

まなぐ **眼 光をにらみ**  
 足 **大地を踏んまえ**  
 手 **明日をぎっちり押さえ**  
 腹ん中 **熱つつぐ熱つつぐ**

ひて **額こびに広がる宇宙**

あまか **天駆ける駒にまたがり**

**おれらいま風を切って走る**

### 広報

## 市広報広聴モニターに 応募してみませんか

☎企画部市政情報課広報広聴係 ☎(22)1126

市では、広報紙やウェブサイトのなどの内容を評価していただく広報広聴モニターを募集します。モニターは、市の広報活動に生かします。

モニターってどんなことをするの?

毎月、市から送付されるモニター調査票に回答するほか、年2回開催予定のモニター会議に出席していただきます。

任期は?

委嘱の日から翌年の3月末日までです。 ※再任用も可

定員は?

10人です。

応募対象は?

広報紙やホームページに関心のある20歳以上の市民で、4月1日(日)で

市内に居住している方に謝礼は? 年間1万円です。

どうやって選ぶの?

応募者の中から、地域年齢を考慮して市で選考します。

応募締め切りは?

5月31日(木)まで

応募方法 各総合支所市民生活課に備え付けの申込書に必要事項を記入して、郵送・ファクス・電子メール・持参のいずれかで市政情報課まで提出してください。

※市ホームページからもダウンロードできます。

お詫びと訂正 広報4月号と一緒に配布しました「栗原市総合計画(概要)」のなかで、文面に間違いがありました。お詫びし、訂正いたします。

V 市民がまちづくりを 楽しめるまちを創るために

【誤】 3. 地域資源を活かした交流人口の増加を図り栗原市を発信します

【正】 3. 市民満足度を重視した効率的な行政サービスを行います

☎企画部企画課 企画調整係 ☎(22)1125

窓口

休日窓口を開設しています

築館・金成総合支所で、6月までの毎月第2、4日曜日に、試験的に窓口業務を行います。市内どの地区にお住まいの方も利用できます。

- 開設日 5月13日(日)、27日(日)、6月10日(日)、24日(日)
●受付時間 午前8時30分から午後5時15分まで
●開設場所 築館総合支所、金成総合支所
●業務内容
□戸籍関係
□住民票関係

生活環境部市民課 (42) 1116
築館総合支所市民生活課 (22) 1111
金成総合支所市民生活課 (42) 1112

- 印鑑登録関係
□税証明書関係

※本人確認のため、身分証明書の提示を求めることがあります。
※出生や婚姻、死亡などの戸籍の届け出は、今までどおり全ての総合支所で受け付けます。
※不明な点は、事前にお問い合わせください。

市民協働

栗原市市民協働推進指針 策定委員会委員募集

市民参加型行政を促進し、市民と行政の協働によるまちづくりのための、協働の行い方を明確にした指針の策定を目的として、関心と熱意のある市民を募集します。

- 募集人数 4人程度
応募資格
□応募日現在で年齢が18歳以上の方

- 平日に開催する会議に出席可能な方
※年5回程度開催

生活環境部市民課市民協働係 (42) 1116

男女共同参画

みやぎ女性人材開発セミナーの開催

女性が自らの意志と能力を高め、政策・方針決定の場や地域における男女共同参画社会づくりのリーダーとして活躍できる女性を育成するセミナーを開催します。

- 開催期間 8月から11月までの隔週土曜日(8日間)
会場
①仙台会場：自治会館内会議室
②栗原会場：栗原市立図書館2階視聴覚室

- 募集人数 各会場15名
内容 県政や男女共同参画社会づくりなどに関する講義や演習など。

生活環境部市民課男女共同参画推進係 (42) 1116

税

平成19年から住民税・所得税が変わります

総務部税務課市民税係 (22) 1121

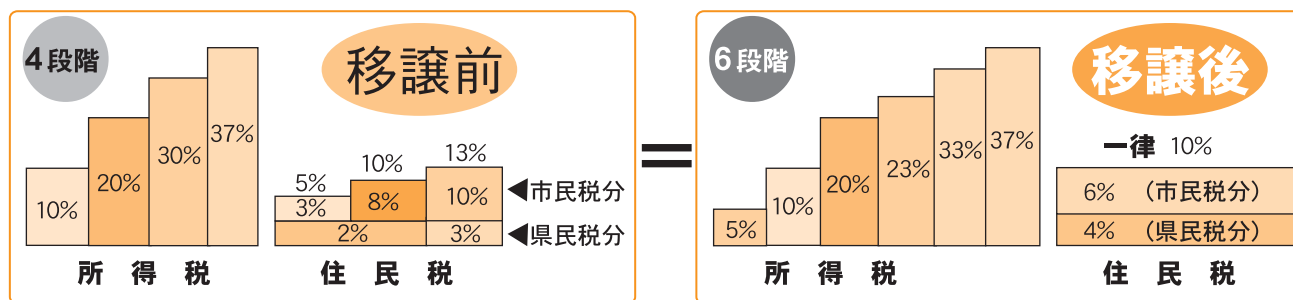
税制改正で、住民の皆さんの住民税・所得税が大きく変わります。そのポイントについてお知らせします。

●住民税所得割の税率が10%に統一されます

県や市町村が自主性を発揮し、より身近な行政サービスを行うために進められてきた『三位一体改革』。使い道が制約されている国から地方への補助金を減らす代わりに、住民の皆さんにとって真に必要な行政サービスを県や市が自らの責任でより効率的に行えるよう、国の所得税から地方の住民税へ3兆円規模の税源移譲が平成19年から行われます。

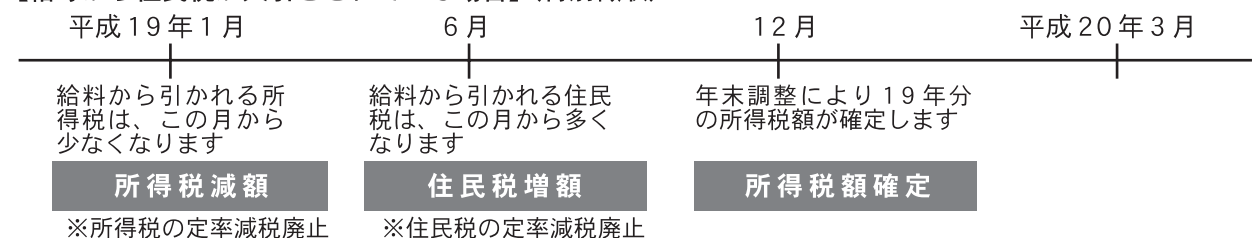
住民税所得割の比率は、従来3段階の構造でしたが、これを所得の多い少ないに関わらず、一律10%の比率税構造に変えることになりました。税源移譲に伴い住民税が増加しても、所得税の税率構造の見直しによる所得税額の減少と住民税の人的調整控除による減額が実施されているため、税源移譲の前後で住民税と所得税の合計負担額は変わりません。

個々の納税者の負担額は同じ

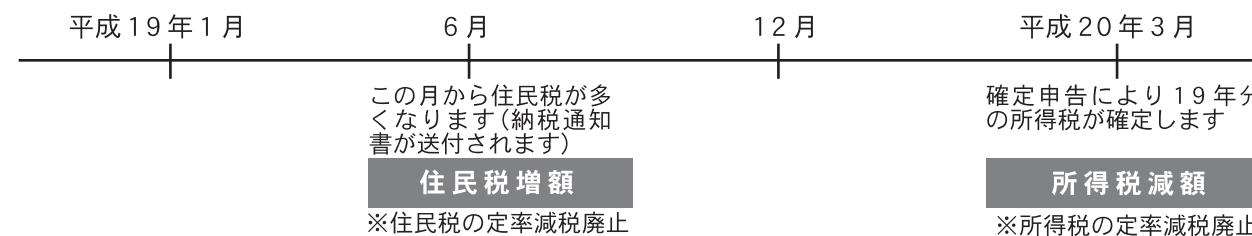


●税源移譲のスケジュールについて

【給与から住民税が天引きされている場合】(特別徴収)



【住民税を自分で納付している場合】(普通徴収)



●定率による税額控除が廃止されます

定率による税額控除が平成19年度住民税から廃止されます。所得税も、平成19年分から廃止されます。

Table showing the abolition of the flat rate tax credit from Heisei 18 to Heisei 19.

●65歳以上の方の非課税措置が廃止されています

平成18年度から、65歳以上の方で前年の合計所得金額が125万円以下の方に対する非課税措置が廃止されました。なお、昭和15年1月2日以前に生まれた方で、前年の合計所得金額が125万円以下の方については、次のとおり経過措置がとられています。

Table showing the abolition of non-tax measures for those aged 65 and over, with a comparison of income tax amounts for Heisei 18, 19, and 20.

交通安全

平成19年 春の交通安全県民総ぐるみ運動 5月11日(金)～20日(日) 10日間

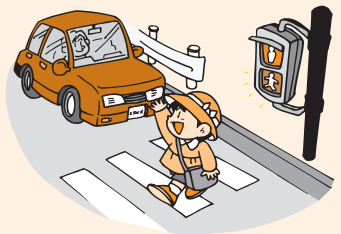
総務部危機管理室 ☎(22)1149

●運動の基本理念 「交通ルールを守るあなたが守られる」

～交通ルールを守れば安全が確保される交通環境づくり～

●運動の重点 「子どもと高齢者の交通事故防止」

- 飲酒運転の根絶
□自転車の安全利用の推進
□後部座席を含むシートベルトとチャイルドシートの正しい着用の徹底
□道路の正しい横断の励行



国民保護

「栗原市国民保護計画」を作成しました

総務部危機管理室 ☎(22)1149

市では、武力攻撃事態などにおける国民の保護のための措置に関する法律(国民保護法)に基づき、栗原市国民保護計画を作成しました。

栗原市国民保護計画は、武力攻撃や大規模テロなどの事態に際し、市民の避難誘導や救援、武力攻撃災害への対処を、国、県、市や関係機関などが連携協力して的確かつ迅速に実施するために定めるものです。

なお、計画は市のホームページ、各総合支所市民生活課で閲覧できます。

●栗原市のホームページ http://www.kuriharacity.jp/

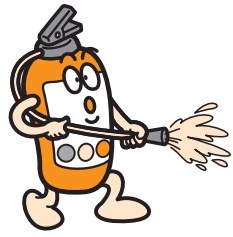
予防

甲種防火管理資格講習開催

消防本部予防課 ☎(22)1192

日時 6月21日(木)・22日(金) 午前9時30分～午後4時30分
場所 市消防庁舎市消防本部 3階大会議室
受付期間 5月7日(月)～31日(木)
受付場所 築館消防署・若柳分署・栗駒分署
申し込み 各受付場所に備え付けの申請書に必要事項を記し申込み

入の上、申し込んでください。
受講料 3,500円 ※図書代
その他 2日間受講しなければなりません。



消防

鷺沢分署に 新型消防ポンプ自動車を配備

消防本部警防課 ☎(22)8510

市消防本部は4月から鷺沢分署に、新しい消防ポンプ自動車(CD-1)を配備、運用を開始しました。
車両はキャブオーバータイプ水冷4サイクルディーゼルエンジン搭載の四輪駆動車です。
車両情報端末装置(AVM)、消防専用電話装置のほか、小型ポンプ(B3級)、2連はしご、空気呼吸器などを装備しています。
建物、林野火災を含む幅広い災害への対応が、より可能になりました。



保健福祉

妊婦一般健康診査受診票を発行します

保健福祉部健康推進課 ☎(42)1129
保健福祉部子育て支援課 ☎(42)1124
各総合支所健康福祉課

市では、平成19年度から少子化対策の一環として、妊娠中の皆さまが積極的に妊婦健康診査を受診し、健やかな出産を迎えられるよう、従来2回の健診費用の公費負担に加え、3回目と4回目の受診票を発行します。



使用方法は、従来2回の受診票と同様になります。
詳しくは、最寄りの総合支所健康福祉課または、保健福祉部健康推進課か子育て支援課までお問い合わせください。

保健福祉

特定不妊治療費の一部を助成します

保健福祉部子育て支援課 ☎(42)1124

不妊治療のうち、特定不妊治療(体外受精や顕微授精)は治療費が高額で、医療保険の適用がありません。
市では、宮城県が実施している特定不妊治療費の助成に加え、次の内容でその一部を助成します。

対象者
□申請日の時点で、市内に1年以上住所がある方
□夫婦の前年所得の合計額が730万円未満の方
□宮城県の特定不妊治療助成対象と認めら

れた方
助成額 年度あたり10万円
助成期間 治療を始めてから通算5年間
申請方法 治療終了後、1年以内に子育て支援課へ提出

子育ての輪 子育て支援センター
市内にお住まいの方なら、このセンターでもご利用できます。妊婦さんや里帰りの方もお気軽に遊びに来てください。
若柳 ☎(32)2176 高清水 ☎(58)2350
築館 ☎(23)2525 金成 ☎(42)3251 一迫 ☎(52)3925
【利用できる時間】月～金曜日の午前9時30分～11時30分
※築館子育て支援センターは、火・木曜日の午後3時～4時30分も利用できます。

Table with columns: 日時, 行事名, 場所, 問い合わせ先, 参加費. Lists various events like '公民館で遊ぼう', 'わくわく映画会', etc.

上下水道

上下水道料金の督促手数料

上下水道部水道課 ☎(42)1130
各総合支所産業建設課

市では、上下水道料金を納期限までに納めていただけない場合、督促状を送っています。平成19年度分から督促状にかかる督促手数料を1通につき100円としました。
督促を受けると手数料がかかりますので、納期限内に納めていただくようお願いいたします。



### 奨励金

## 企業立地促進奨励金と雇用促進奨励金のお知らせ

製造業、ソフトウェア業、情報処理・提供サービス業、道路貨物運送業、倉庫業、学術・開発研究機関のうち自然科学研究所、産業廃棄物処分業、電気機械器具修理業などの業種を対象とした奨励金を次のとおり交付します。

**●企業立地促進奨励金**  
 交付要件 次の全ての要件を満たす企業  
 ①雇用要件 新設、移設、増設に伴い新たに市内に住所がある方を5人以上(中小企業は3人以上)を1年以上雇用。  
 ②投下固定資産額要件と交付額  
 A：取得費 B：年間賃借料の3倍相当額

区分	投下固定資産額要件	交付額(一部の課税減免額は除く)
A+B	3,000万円以上	固定資産税相当額×3年度
B	2,000万円以上 3,000万円未満	固定資産税相当額の2/3×3年度

申請期限 12月25日(火)

☎産業経済部商工観光課 ☎(22)1151

### ●雇用促進奨励金

交付要件  
 申請時に、次の全ての要件を満たす企業  
 ①平成18年度中に市内に住所がある方3人以上を新たに常時雇用し、引き続き1年以上雇用している企業。  
 ②常雇従業員数が、平成17年度中の平均常雇従業員数と比較して3人以上増加している企業。

交付単価 増員した市内に住所がある方一人当たり10万円  
 申請期限 12月25日(火)  
 ※なお、申請期限後に交付要件を満たす見込みの企業についても、申請期限までにご連絡ください。

### 2年に一度の「はかり」の定期検査

特定計量器定期検査

商店や病院などで取引や証明に使用されているはかりは、2年に1回、計量法で定められた定期検査を受けることが義務付けられています。

定期検査ははかりを持参し、所定の会場での検査となりますが、はかりの持ち運びが困難な場合には、計量士が赴いて行う定期検査も実施します。

定期検査を受けない場合、計量法173条で50万円以下の罰金に処せられます。また、不合格になった計量器をそのまま使用した場合は、計量法172条で6カ月以下の懲役か50万円以下の罰金、または併科となります。

必ず受検していただくようお知らせいたします。

※検査には、手数料がかかります。

実施年月日	実施区域	検査受付時間	実施場所
5月14日(月)	一迫・花山	午前10時30分～午後4時	一迫公民館正面玄関前
5月15日(火)	栗駒	午前9時～午後4時	栗駒総合支所
5月16日(水)	栗駒	午前9時～午後3時	栗駒総合支所
5月17日(木)	鶯沢	午前10時30分～午後2時	鶯沢振興センター
5月21日(月)	川南・畑岡	午前10時30分～午後2時	若柳多目的研修センター
5月22日(火)	川北・有賀	午前10時30分～午後4時	若柳公民館
5月23日(水)	金成	午前9時～午後3時	金成農村環境改善センター
5月28日(月)	高清水・瀬峰	午前10時～午後3時30分	高清水保健福祉センター
5月29日(火)	築館・志波姫	午前10時30分～午後3時	築館農村環境改善センター
5月30日(水)	築館・志波姫	午前10時30分～午後3時	築館農村環境改善センター
5月31日(木)	築館・志波姫	午前10時30分～午後3時	築館農村環境改善センター

☎各総合支所産業建設課 ☎(22)1151

### 融資制度の貸付限度額が変りました

労働

4月から次のとおり貸付限度額を変更しました。

**中小企業振興資金**  
 1,500万円(改正後)  
 1,000万円(改正前)

**勤労者ライフローン**  
 200万円(改正後)  
 100万円(改正前)

対象 市内に居住か勤務している勤労者

返済期間 5年以内  
 用途 教育、自動車購入、婚姻、出産、療養、被災、葬祭など

市勤労者ライフローン  
 対象 市内に、主たる事務所か事業所が1年以上ある法人  
 □市内に1年以上住所があり、市内で同一事業を引き続き1年以上営んでいる個人

市中小企業振興資金  
 対象 □市内に、主たる事務所か事業所が1年以上ある法人  
 □市内に1年以上住所があり、市内で同一事業を引き続き1年以上営んでいる個人

設備資金 10年以内、運転資金 7年以内

☎産業経済部商工観光課 ☎(22)1151

### 訪問サービス業者との契約に注意を

消費生活

最近、市内に清掃などのサービス業者が訪問し、清掃後、高額な料金の支払を請求されたり、高額な洗剤を売りつけられるというトラブルが発生しています。

清掃などをしてもらった後で、「こんなはずじゃなかった」「こんな高額とは思わなかった」とならないように、事前に確かめましょう。

□契約内容や料金について確認しましょう。  
 □複数の業者に見積もりを取りましょう。  
 □契約について書面をもらいましょう。

☎産業経済部商工観光課 ☎(22)1151

### 住宅

## あなたの住まいは安全ですか？ 地震対策事業のお知らせ

各総合支所産業建設課 ☎(22)1153  
 建設部建築住宅課建築係 ☎(22)1153

市では、災害に強いまちづくりの一環として、昨年度に引き続き地震対策事業を行います。宮城県沖地震の切迫性が指摘される今、防災用品などの身の回りの備えだけでなく、「住まい」の安全性についても考えてみませんか。

### 家具転倒防止器具取付事業

市が家具転倒防止器具を取り付けます。

対象  
 ①65歳以上の方のみの世帯  
 ②身体障害者手帳、療育手帳、精神障害者保健福祉手帳のいずれかの手帳の交付を受けている方  
 ※同居人に18歳以上65歳未満の方がいる場合は、助成できません。

費用負担  
 器具代金として、家具1点につき600円程度  
 ※現地調査費用、取付費用は、市が負担するため無料です。

対象の家具と数量  
 タンス、食器棚、本棚などの家具5点まで

募集件数 50件  
 申し込みに必要なもの  
 ①申請書 ※各総合支所産業建設課窓口で配布しています。  
 ②印鑑  
 ③住民票謄本  
 ④手帳交付者は手帳の写し

### 木造住宅耐震診断助成事業

耐震診断士を現地に派遣して、住宅の耐震性を診断します。

対象  
 昭和56年5月31日以前に着工された木造戸建て住宅で、平屋から3階建てまでのもの

費用負担 ※住宅の延べ床面積で異なります。

延べ床面積	負担額
200㎡以下	8,000円
200㎡を超え270㎡以下	18,000円
270㎡を超え340㎡以下	28,000円
340㎡を超えるもの	38,000円

募集件数 50件  
 申し込みに必要なもの  
 ①申込書 ※各総合支所産業建設課窓口で配布しています。  
 ②印鑑  
 ③建築時期を確認できる書類(家屋の評価証明、建築確認通知、登記済証などの写し)

### 木造住宅耐震改修工事助成事業

住宅の耐震改修工事費用の一部を補助します。

対象  
 木造住宅耐震診断助成事業による耐震診断の結果、耐震改修が必要と診断された住宅

補助金額(表1)  
 耐震改修工事に要した費用により異なります。

募集件数 20件

(表1) 耐震改修工事に要した費用	補助金額
60万円以上	耐震改修工事に要した費用の1/3に相当する額(限度額40万円)
20万円以上60万円未満	20万円
20万円未満	耐震改修工事に要した費用の額

申し込みに必要なもの  
 ①申込書 ※各総合支所産業建設課窓口で配布しています。  
 ②印鑑  
 ③耐震精密診断結果報告書、または耐震一般診断結果報告書の写し  
 ④耐震改修計画書の写し

募集する住宅  
 ①薬師住宅 1戸(築館)  
 ②鶴町住宅 1戸(一迫)  
 ③柳沢住宅 2戸(鶯沢)  
 ④清水吹付特公賃住宅 2戸(一迫)  
 ⑤古川特公賃住宅 2戸(若柳)

申込期間  
 5月1日(火)～11日(金) 午後5時15分まで

申込方法  
 募集要項を必ず確認のうえ、申し込みください。募集要項は、市役所3階建築住宅課、各総合支所産業建設課に備え付けています。

☎建設部建築住宅課建築係 ☎(22)1153

### 市営住宅 入居者募集

住宅

☎建設部建築住宅課 ☎(22)1153

募集する住宅  
 ①薬師住宅 1戸(築館)  
 ②鶴町住宅 1戸(一迫)  
 ③柳沢住宅 2戸(鶯沢)  
 ④清水吹付特公賃住宅 2戸(一迫)  
 ⑤古川特公賃住宅 2戸(若柳)

申込期間  
 5月1日(火)～11日(金) 午後5時15分まで

申込方法  
 募集要項を必ず確認のうえ、申し込みください。募集要項は、市役所3階建築住宅課、各総合支所産業建設課に備え付けています。

農業経営

## 品目横断的経営安定対策の 加入手続きは7月2日まで

平成19年度産から、これまで全ての農業者が対象だった対策が、担い手に重点をおいた対策に変わりました。

認定農業者、特定農業団体、特定農業団体以外の一定の要件を満たす集落営農組織などの担い手に対象が絞られ、経営全体の安定を図る品目横断的経営安定対策に変わります。

この交付金には、「生産条件不利補正交付金」(ゲタ対策交付金、対象品目は大豆)と「収入減少影響緩和対策交付金」(ナラシ対策、対象品目は米、大豆)があります。

いずれかの加入対象となる担い手は、認定農業者で、原則として田・畑の合計面積4ha以上、特定農業団体、または準じる組織は、原則として田・畑の合計面積20ha以上

問 産業経済部農業政策推進室  
☎(22)2178

問 各総合支所産業建設課

上加入要件となります。経営規模要件には、市内中山間地域の地域特例や所得特例などがありますので、関係機関にご相談ください。

申請締め切り  
7月2日(月)

申請書預り受付先  
JA栗っこ  
各支店営農課

申請書直接受付先  
東北農政局消費・安全部地域第四課  
☎0220(22)6251  
栗原統計情報センター  
☎0228(22)3162

農業・農村体験

## 農業体験の 受け入れ先募集

問 産業経済部農林振興課  
☎(22)1135

市では、都市と農村との交流事業として、農家民泊形式で農業・農村体験(学習事業)を行う計画があり、民泊先の農家を募集しています。

農家民泊は、農家の暮らしを、ありのままに体験できることが魅力です。受け入れ農家として、引き受けていただける場合は、農林振興課までご連絡をお願いします。



問 産業経済部商工観光課 ☎(22)1151

## 観光 仙台・宮城 デスティネーションキャンペーン開催

宮城県では、「**美味し国 伊達な旅**」と題して、平成20年10月から12月まで「仙台・宮城デスティネーションキャンペーン」が開催されます。平成19年はプレキャンペーンとして本番に向けた具体的な実施計画や宣伝、プロモーション活動の展開が行われます。

### デスティネーションキャンペーンとは？

市町村、JRグループ6社、観光関連事業者などの協働のもと行われる日本最大の観光キャンペーンです。今回の開催で113回目を数え、宮城県では初の開催となります。

### どこで行われるの？

仙台市を含む宮城県内全域で行われます。県内を「栗原」「大崎」「気仙沼」「登米」「石巻」「仙台・松島」「仙南」の7つのエリアに分け、その地域の特徴を活かした様々なイベントなどが行われます。

### どのようなことが行われるの？

県内各地で特別企画のイベントや、行事があり、スタンプラリー、JR小牛田～女川間でのSL運行、特別列車運行、広域周遊バスの運行など実施されます。

### 栗原市内での取り組みは？

栗原の魅力的な観光エリアの確立や誘客促進、観光客の定着化(リピーター化)を図るため、既存の観光資源やイベントに更なる魅力付けや見直しを行い、新たな観光資源の開発と仕組み作りの検討と、栗原の魅力を各方面へ発信します。

人事

## 平成19年度 栗原市職員採用試験 (医療技術職)

☐受験申込期間 5月1日(火)～31日(木) ※5月31日(木)必着  
☐試験日 6月9日(土) 【試験会場】栗原中央病院2階講義室

職種	人数	受験資格			採用日
		資格・免許	業務経験年数	年齢	
看護師A	若干名	看護師免許を有する方	平成19年4月末日現在、看護師としての業務に通算して3年以上従事した経験を有する方	平成19年4月1日現在25歳以上45歳未満(昭和37年4月2日以降に生まれた方で昭和57年4月2日以前に生まれた方)	平成19年7月1日から勤務可能な方
看護師B	若干名	看護師免許及び保健師免許を有する方			
作業療法士	若干名	作業療法士の資格を有する方	特になし	昭和47年4月2日以降に生まれた方	

注1) 採用予定人数は、現時点での予定です。今後、変更することがあります。  
注2) 看護師A・Bの受験資格の業務経験年数を満たさない方は受験できません。  
注3) 看護師の業務経験年数は、医療法第1条の5に規定する病院(19床以下の診療所か介護関連施設に勤務した経験は該当になりません)で看護師として3年以上就業した期間が該当し、職務経験が複数の場合は通算することができます。ただし、同一期間内に複数の病院で看護業務に従事した場合は、いずれか一方の期間です。

☐試験の方法 小論文、人物試験(個別面接)など  
☐申込方法など 受験案内と申込書は、栗原中央病院2階の医療局医療管理課で配布します。  
【郵送で請求する場合】封筒の表に「医療技術職員採用試験(当該職種名)申込用紙請求」と朱書きのうえ、あて先を明記し140円切手をはった定形外封筒を同封してください。  
☐申し込み・問い合わせ先 〒987-2205 栗原市築館宮野中央三丁目1番地1  
医療局医療管理課総務係 ☎(21)5631  
◎詳しくは、問い合わせいただくか、栗原市ホームページをご覧ください。 URL <http://www.kuriharacity.jp>

## 環境・衛生ノート

- 問 生活環境部環境課 ☎(42)1117
- 問 各総合支所市民生活課
- 築館 ☎(22)1112
  - 栗駒 ☎(45)2112
  - 一迫 ☎(52)2112
  - 鶯沢 ☎(55)2112
  - 志波姫 ☎(25)3112
  - 若柳 ☎(32)2122
  - 高清水 ☎(58)2112
  - 瀬峰 ☎(38)2112
  - 金成 ☎(42)1112
  - 花山 ☎(56)2112
- 問 栗原市クリーンセンター ☎(52)3080  
問 栗原市衛生センター ☎(33)2301

### 犬・猫の引取日

- 5月10日(木)、6月7日(木)  
対象の地区：若柳・栗駒・鶯沢・金成・志波姫
- 5月24日(木)、6月21日(木)  
対象の地区：築館・高清水・一迫・瀬峰・花山

※生後91日以上の子犬は、登録していないと引き取れません。事前に登録してください。  
※引き取り場所と時間は、各総合支所市民生活課にお問い合わせください。  
※手続きに必要なもの：犬の鑑札、注射済票、印鑑

## 飼い主としてマナーをしっかり守りましょう

問 生活環境部環境課  
問 各総合支所市民生活課

- 犬の放し飼いはやめましょう  
自分は犬が好きでも、犬を怖がる人もいます。ふだんから放し飼いをせずに、散歩の時には、必ず引きひもをつけましょう。
- 狂犬病予防注射は法的義務です  
犬を飼い始めたら、市役所で犬を登録して、年に1回の狂犬病予防注射を必ず受けましょう。
- 散歩中にたふんの後始末  
ふんは片付けて持ち帰りましょう。飼い主の最低限のマナーです。

ポイント 上手な犬の散歩のしかた

～犬の訓練士のお話～

散歩中に犬がふんをしたら、すぐに片付けた後、散歩を中止して家へ戻ります。これを何度か繰り返しているうちに、犬は散歩に出かける前にふんをするようになります。

散歩の前にふんをさせればいいんだ!

## 栗原中央病院 からのお知らせ

問 栗原中央病院 ☎(21)5330

開放型病床(6床)の設置  
4月から開業医の先生と栗原中央病院の医師が共同診療を始めました。

紹介状をお持ちでない場合の特別料金の改定  
紹介状をお持ちでない初めての患者様からいただく料金(保険外併用療養費)を改定しました。

改定前 735円  
改定後 1,050円

救急の方以外は、できるだけかかりつけの開業医の先生方に診察を受けていただき、そのうえで当院への紹介状をお持ちくださるようお願いいたします。

メンタルケアセンター  
4月からメンタルケアセンター外来は、非常勤医師の週1回水曜日のみの診察です。



### 高齢者叙勲伝達式 佐藤奎太郎さんに 旭日双光章

3月23日(金)／栗原市役所  
佐藤奎太郎さん(一迫輝井)が、高齢者叙勲で旭日双光章を受章されました。一迫町議会議員としての功績が認められての受章です。



▲旭日双光章を受章された佐藤奎太郎さん

### ㈱くりこま高原振興公社臨時株主総会

新社名は「**㈱ゆめぐり**」に  
3月30日(金)  
／栗駒総合支所

経営統合で、市内の第三セクター4法人の業務と従業員を引き継いだ㈱くりこま高原振興公社の新しい社名が、「㈱ゆめぐり」に決まりました。「ゆめぐり」とは、「夢」と栗原の「くり」を合わせたほか、「湯巡り」という意味もあります。新社名は4月1日(日)から使用しています。



▲新社名発表の様子

### 過疎代行事業開通式 市道2路線が開通

3月28日(水)／市道滝野合道線、市道辻前遠堀線

▶八ツ鹿踊りを先頭に  
鶯沢大橋を渡り初めに



▲滝野大橋を渡り初めする住民の方々

一迫地区の市道滝野合道線と鶯沢地区の市道辻前遠堀線で、それぞれ開通を祝う式典を行いました。

	市道滝野合道線	市道辻前遠堀線
施工箇所	一迫字川口滝野	鶯沢南郷遠堀～広面
全体延長	800m	1,100m
橋りょう延長	64m(滝野大橋)	71.6m(鶯沢大橋)
全体事業費	4億5,700万円	8億3,100万円
事業期間	平成14～18年度	平成13～18年度

どちらの路線も新しく完成した橋を含むもので、市道滝野合道線には滝野大橋、市道辻前遠堀線には鶯沢大橋ができました。

### おばさま 小迫祭(小迫の延年) 長い伝統の平安絵巻

4月1日(日)／白山神社



▲長刀舞とも呼ばれる入振舞。坂上田村麻呂が、戦での勝利を祈願した舞と言われています

平安時代からの長い歴史と伝統を持つ、小迫祭が開かれ、多くの見物客が訪れました。

小迫の延年は、国の重要無形民俗文化財に指定されています。優雅な調べにのって舞う「入振舞」や、鎧武者が馬に乗り弓での的を射る「馬乗渡し」などが披露されました。

### 泉谷お屋敷祭り 小雨の中で稚児行列

4月15日(日)／瀬峰泉谷

瀬峰泉谷地区で恒例となっているお祭りが、今年も行われました。

金澤寺で祈とうを行った後、きらびやかな装束をまとった稚児行列が区内を練り歩きました。

小雨が降る花冷えの天候でしたが、みこしの担ぎ手や稚児たちは、お父さんやお母さん、地域の方々と一緒に元気に歩いていました。

最後は、大水門川の土手でわら人形を燃やして、無病息災を願いました。



▲お母さんに傘を差してもらい、元気に歩く稚児の皆さん

### 映画「東京タワー」オープンセット公開 映画の世界を市民が体感

3月16日(金)／細倉金属鋳業(株)旧佐野住宅



▲映画に出演した地元小学生やロケ地案内ボランティアの代表ら5人が、テープカットを行いました

映画「東京タワー オカンとボクと、時々、オトン」の撮影が行われたオープンセットが一般公開されました。開会式典には、地域住民や細倉金属鋳業の関係者など、約200人が出席しました。

### 映画「東京タワー」先行上映 多くの住民が思わず涙

3月21日(水)／細倉体育館

4月14日(土)の全国公開に先駆けて、上映会が行われました。昼と夕方2回上映し、地域住民のほか、撮影に協力したボランティアやエキストラなど、約1,000人が



▲地域のボランティアが準備した暗幕やスクリーンが設置された会場は、即席の映画館となりました

### 築館互市、高清水春の互市、岩ヶ崎互市 春到来！互市スタート

市内各所で、春の訪れを告げる互市が開かれました。

沿道には、植木や金物、竹細工、野菜などを販売する多くの露店が出店。冬の間、互市を心待ちにしていた住民が、次々と訪れ、買い物を楽しんでいます。



▲築館互市  
…3月20日(火)・21日(水)  
／杉葉師参道(葉師通り)



▲高清水春の互市  
…3月29日(木)・30日(金)  
／高清水中学校通り



▲岩ヶ崎互市  
…4月13日(金)・14日(土)  
／六日町通り

### 第32回東北<sup>ばんぼ</sup>馬競技栗駒大会 雨の激闘 1トン馬のド迫力

3月25日(日)／栗丸八真綿栗駒工場敷地内特設競技場



▲3mの障害を力強く越える馬

春の恒例となっている馬競大会が今年も行われ、宮城、青森、岩手、秋田の東北4県から34頭が出場しました。

コースが雨でぬかるむ中、障害を越えられずに立ち往生する馬が相次ぎました。御者が懸命に手綱を引き、むちを入れ、馬が障害を越えると、客席からは歓声と拍手が上がりました。

### 100歳おめでとう 鈴木みつゑさん 酒井はつをさん

市内にお住まいの次の方々が100歳を迎えられ、佐藤市長が訪問し、長寿を祝いました。



すずき  
鈴木みつゑさん  
4月10日(火)  
／志波姫北



さかい  
酒井はつをさん  
4月12日(木)  
／栗駒六日町

# 健康 専科

お問い合わせは、保健福祉部健康推進課または各総合支所健康福祉課まで

## ●保健福祉部健康推進課

☎(42) 1129



## ●各総合支所健康福祉課

築館 ☎(22) 1113 瀬峰 ☎(38) 3971  
 若柳 ☎(32) 2123 鶯沢 ☎(55) 2113  
 栗駒 ☎(45) 2113 金成 ☎(42) 1113  
 高清水 ☎(58) 3933 志波姫 ☎(25) 3113  
 一迫 ☎(52) 2113 花山 ☎(56) 2113

対象 ①～⑤すべてに当  
 てはまる方  
 ① 6月4日(月)現在、  
 満77歳以上  
 ② 自分の歯が20本以上  
 残っている  
 ③ 虫歯がない(治療済  
 みであればよい)  
 ④ 健康状態が良好  
 ⑤ 過去に受賞がない  
 応募方法 保健福祉部健  
 康推進課に、電話かフ  
 アクスで申し込み  
 フォックス (42) 1162

**8020よい  
 歯のコンクール**  
 交付する場所と日時  
 築館、若柳、栗駒、金成  
 各総合支所健康福祉課  
 毎週月曜日  
 午前8時30分～正午  
 そのほかの各総合支所  
 健康福祉課  
 毎週月～金曜日  
 午前8時30分～  
 午後5時15分  
 右の日時以外に、また  
 はお住まいの地区以外で  
 交付を受けたい方は各総  
 合支所健康福祉課へご連  
 絡ください。

## 予防 接種

### 個別予防接種を受けられる医療機関

個別接種とは、市が予防接種を行う契約を取り交わした医療機関に対象者が出向いて予防接種することです。個人負担はありません。個別接種には、三種混合と麻しん・風しんの混合があります。

地区	医療機関	電話番号	曜日	時間
築館	佐藤内科小児科医院	☎(22) 3205	火・木	午後 2時～ 3時
	達内科小児科	☎(22) 2655	水・金	午前 11時30分～正午
	栗原市立栗原中央病院	☎(21) 5330	月・木	午後 1時30分～ 2時30分
	畑山医院	☎(22) 2475	水	午前 9時～11時30分
若柳	佐々木内科医院	☎(32) 6633	月・火・木・金	午前 9時～正午 午後 2時～ 5時
	氏家医院	☎(32) 2328	月～金	午前 9時～正午 午後 2時～ 5時30分
	阿部内科医院	☎(32) 6929	月～金	午前 9時～正午 午後 2時～ 6時
	栗原市立若柳病院	☎(32) 2335	月	午後 3時～ 4時
栗駒	岩淵医院	☎(45) 2155	月・火・木・金	午前 9時～正午 午後 2時～ 5時
	ほそや小児科	☎(45) 5660	火・金 ※火・金曜日は時間外でも対応します	午後 2時～ 4時
高清水	栗原市立高清水診療所	☎(58) 2020	水 ※約1週間前までに予約してください	午後 1時30分～ 2時30分
一迫	一迫内科クリニック	☎(52) 2122	月～金	午前 9時～正午 午後 2時～ 6時
	たまがけ医院	☎(52) 5115	月～金	午前 9時～午後1時 午後 2時30分～ 6時
	宮城島クリニック	☎(52) 2881	土	午前 9時～午後0時30分
瀬峰	高橋ハートクリニック	☎(59) 2005	月・火・水・金 木・土	午前 9時～正午 午後 2時～ 4時
金成	片山内科胃腸科クリニック	☎(42) 1220	月～金	午前 9時～正午 午後 1時30分～ 6時
	沢辺中央医院	☎(42) 1171	月・火・木・金	午前 9時～11時30分 午後 2時～ 5時30分
	萩野診療所	☎(44) 2005	火・木 ※二種混合は実施しません	午前 9時～11時30分 午後 1時30分～ 3時
志波姫	三浦医院	☎(25) 2806	木	午後 1時30分～ 2時
	志波姫診療所	☎(25) 3133	木	午前 11時～11時30分
花山	栗原市立花山診療所	☎(56) 2013	第3木曜日	午前 8時30分～11時30分 午後 3時～ 4時30分

※ポリオとBCGは集団接種で行っています。対象の方には、文書で通知します  
 ※上記以外の医療機関で予防接種を希望される場合は、各総合支所の健康福祉課にお問い合わせください。

## 5月の献血日程

日程	時間	場所	種類
5日(土)	午前10時～正午 午後1時～4時	ヨークベニマル若柳店	全血献血
23日(水)	午後1時30分～4時	細倉金属鉱業株式会社	全血献血
24日(木)	午前10時～11時30分	花山石楠花センター	全血献血
	午後1時30分～4時	細倉金属鉱業株式会社	全血献血

## 5月の住民検診

地区	日程	内容
花山	8日(火)	骨粗しょう症検診
鶯沢	8日(火)～11日(金) ※8日(火)は午後1時から3時まで	基本健診、前立腺がん検診、 肝炎ウイルス検診、結核・肺がん検診
栗駒	14日(月)～25日(金) ※土・日曜日を除く ※23日(水)・24日(木)は、 午後5時30分から6時30分まで	基本健診、前立腺がん検診、 肝炎ウイルス検診、結核・肺がん検診、 大腸がん検診
一迫	28日(月)	骨粗しょう症検診

## 5月の乳幼児健康診査

会場(対象地区)	日程	受付時間	種類	対象のお子さん
築館保健センター (築館、一迫、 高清水、花山)	10日(木)	午後0時45分～1時	3～4カ月健康診査	平成19年 1月生
	15日(火)	午後0時15分～0時45分	2歳児歯科検診	平成17年 4月生
	15日(火)	午後0時15分～0時45分	2歳6カ月児歯科検診	平成16年10月生
	16日(水)	午後0時15分～0時45分	1歳6カ月児健康診査	平成17年10月生
	23日(水)	午後0時15分～0時45分	3歳児健康診査	平成15年10月生
栗駒保健センター (栗駒、金成、鶯沢)	9日(水)	午後0時45分～1時	1歳6カ月児健康診査	平成17年10月生
	17日(木)	午後0時45分～1時	3歳児健康診査	平成15年10月生
	29日(火)	午後0時45分～1時	2歳児歯科検診	平成17年 4月生
	29日(火)	午後0時45分～1時	2歳6カ月児歯科検診	平成16年10月生
志波姫保健センター (志波姫、若柳、 瀬峰)	31日(木)	午後0時45分～1時	3～4カ月健康診査	平成19年 1月生
	10日(木)	午前8時45分～10時15分	3～4カ月健康診査	平成19年 1月生
	10日(木)	午後0時30分～1時	1歳6カ月児健康診査	平成17年10月生
	16日(水)	午後0時30分～1時	3歳児健康診査	平成15年10月生
	24日(木)	午後0時30分～1時	2歳児歯科検診	平成17年 4月生
24日(木)	午後0時30分～1時	2歳6カ月児歯科検診	平成16年10月生	

◎2カ月児、8カ月児の乳児一般健診を、無料受診券を使って指定の医療機関で受けましょう。

## 5月の10～11カ月児育児相談

会場(対象地区)	日程	受付時間	対象のお子さん
築館保健センター (築館、一迫、高清水、花山)	10日(木)	午前9時30分～9時45分	平成18年 6月生
栗駒保健センター (栗駒、金成、鶯沢)	29日(火)	午前9時30分～9時45分	平成18年 7月生
志波姫保健センター (志波姫、若柳、瀬峰)	16日(水)	午前9時30分～9時45分	平成18年 6月生

## 5月の精神保健相談

相談内容	日程	時間	会場	問い合わせ先
引きこもり・思春期相談 ※予約が必要	14日(月) 31日(木)	午後1時30分～5時	栗原保健福祉事務所	栗原保健福祉事務所母子障害班 ☎(22) 2118
精神保健福祉相談 ※予約が必要	23日(水)			
メンタルヘルス相談 ※予約が必要	8日(火)	午前9時30分～ 11時45分	金成総合支所	各総合支所健康推進課

◎保健福祉部健康推進課と各総合支所健康福祉課の保健師は、いつでも相談を受けます。お気軽に電話ください。

## 骨髄バンクに登録を

登録日(予約が必要)  
 5月1日(火)、15日(火)  
 受付時間 午前9時～11時  
 受付場所 栗原保健所  
 問 栗原保健所健康対策班  
 ☎(22) 2117

## お詫びと訂正

3月16日(金)発行栗原市志波姫  
 地区健康カレンダーで、2歳児歯科  
 健康健診の対象者に誤りがありまし  
 た。  
 お詫びして、訂正いたします。  
 【誤】H16年4月生～  
 H17年3月生  
 【正】H17年3月生～  
 H18年2月生

**みんなで  
としょかん**  
 栗原市立図書館  
 ☎(21)1403

【開館時間】  
 ●火～金曜日：午前10時～午後6時  
 ●土・日曜日：午前9時～午後5時  
 【休館日】  
 ●毎週月曜日・祝日  
 (祝日が月曜日の場合はその翌日)  
 ●12月29日から翌年1月3日までの  
 年末年始  
 ●特別整理期間(2月中旬)

カウンターそばの  
 今月の特集コーナーは  
**「こどもの読書週間」**

**今月の  
 おすすめ本**



『朝日のようにさわやかに』  
 恩田陸著



『ツオツイ』  
 アソル・フガード著



『チェルノブイリの森』  
 メアリー・マイシオ著



『なげみくんのきもち』  
 なかえよしを作、上野紀子絵



『ぶねのつたねこのヘンリー』  
 メリー・カルホーン文、  
 エリック・イングラハム絵

**5月のお楽しみ**

●おはなし会  
 と き 12日(土)、19日(土)、26日(土)  
 午後2時30分～3時  
 ところ 1階おはなしのへや  
 内容 絵本の読み聞かせ、  
 手遊びなど  
 対象 幼児・小学生



**連休中のお知らせ**

祝日は、休館となるため、次の期  
 間にご注意ください。  
 ●開館日  
 1日(火)、2日(水)、6日(日)  
 ●休館日  
 3日(木)、4日(金)、5日(土)、7日(月)  
 ※図書・雑誌の返却は、入り口左側の  
 ブックポストをご利用ください。

**花山石楠花センターに図書を配達**

4週間に一度、花山石楠花センターの図書室に50冊の図書を届け  
 ています。毎回入れ替えますので、ぜひ立ち寄って利用してください。  
 次回の配達日は、5月9日(水)です！

**移動図書館車「ブッくる号」5月の運行日程**

※悪天候の場合は、中止する場合があります。



**【Aコース】隔週水曜日 23日(水)**

花山小学校(午前10時20分～10時50分)  
 金田小学校(午後2時10分～2時40分)→長崎小学校(午後3時15分～3時45分)

**【Bコース】隔週木曜日 10日(木)、24日(木)**

瀬峰公民館(午後2時～2時30分)→高清水公民館(午後2時50分～3時20分)→  
 志波姫保育所前駐車場(午後4時～4時30分)

**【Cコース】隔週水曜日 2日(水)、16日(水)、30日(水)**

畑岡小学校(午前10時20分～10時50分)  
 若柳公民館(午後1時30分～2時)→有賀小学校(午後2時20分～2時50分)→  
 津久毛小学校(午後3時20分～3時50分)

**【Dコース】隔週木曜日 17日(木)、31日(木)**

みちのく伝創館(午後1時30分～2時)→鳥矢崎小学校(午後2時20分～2時50分)  
 →鶯沢小学校(午後3時10分～3時40分)→鶯沢公民館(午後3時50分～4時20分)

**5月の「おはなし会」情報**

内容 絵本・紙芝居の読み聞かせなど



とき	ところ	とき	ところ
12日(土) 午前10時～11時	若柳公民館	12日(土)・26日(土) 午前10時～11時	金成教育センター
12日(土)・26日(土) 午前10時～10時30分	みちのく伝創館	12日(土) 午前10時～10時30分	鶯沢公民館
11日(金)・25日(金) 午前10時30分～11時30分	瀬峰駅文庫		

**情報交換プラザ展示**

**「平成18年度宮城の発掘調査パネル展 in くりはら」**

期間 5月8日(火)～31日(木)  
 ※個人やグループなどの活動発表の場にご利用してみませんか？無料で利用できます。

**生涯学習  
 のひろば**

**募集**

若柳ドリーム・パル  
 一迫ふれあいホール  
**オペレーター**

●対象 20歳以上の方  
 ●内容 施設ボランティア  
 として活躍する舞台・  
 照明・音響のオペレ  
 ーターを養成



●申込・問い合わせ先  
 若柳ドリーム・パル  
 ☎(32)6600  
 一迫ふれあいホール  
 ☎(52)5255

**はじめての  
 エクセル講習会**

日時 5月26日(土)  
 午前9時30分～  
 午後4時30分

●場所 東北職業能力開  
 発大学校  
 ●対象 ①・②の両方に  
 当てはまる方

①市内に在住、在勤  
 通学している方  
 ②パソコン用表計算ソ  
 フト「エクセル」の  
 初心者  
 ※文字の入力などが  
 できる程度



●定員 20名  
 ●内容  
 エクセルの基本操作  
 講師 東北職業能力開  
 発大学校教員  
 ●受講料 無料  
 ●申し込み  
 5月10日(木)午前10時  
 から電話受付  
 ※1回の電話で1名受付  
 ※1週間前に、電話で出  
 席確認

●申込先  
 視聴覚センター  
 ☎(23)2226

**国際交流の  
 ホストファミリー**

昨年度まで、「くりは  
 ら少年の翼」の研修でお  
 世話になったシンガポー  
 ル共和国  
 の生徒が  
 市を訪れ  
 ます。



●期間 6月16日(土)～17日(日)  
 ●定員 16組の家庭  
 (生徒2名ずつ宿泊予定)  
 ●募集条件  
 ①生徒に、一般家庭の  
 生活を体験させるこ  
 とができる家庭  
 ②市役所から、ホーム  
 ステイ先までの送迎  
 ができる家庭  
 ③同年代の生徒がいる  
 市内の家庭

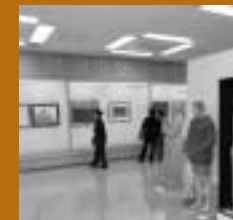
●募集期間  
 5月1日(火)～25日(金)  
 ●申込・問い合わせ先  
 社会教育課  
 ☎(23)2226

**5月の生涯学習の行事**

日程	時間	行事名	場所	問い合わせ先
17日(木)・18日(金)	午後7時	第13回栗駒エリア郵便局長杯 家庭バレーボール大会	栗駒総合体育館	栗駒教育センター ☎(45)5885
20日(日)	午前8時30分	少年少女スポーツ大会	志波姫小学校体育館	志波姫教育センター ☎(25)3231
20日(日)	午前8時30分	文字地区市民運動会	文字小学校校庭	栗駒教育センター ☎(45)2225
20日(日)	午前9時	津久毛小学校・地区民 合同ふれあい大運動会	津久毛小学校校庭	金成教育センター ☎(42)1115
20日(日)	午前9時	金成小学校・地区民合同大運動会	金成小学校校庭	金成教育センター ☎(42)1115
26日(土)・27日(日)	午前9時	栗原市長旗争奪 第6回東北中学校卓球大会	若柳総合体育館	若柳教育センター ☎(32)3121
27日(日)	午前9時	鶯沢支部長杯ソフトテニス大会	鶯沢テニスコート	鶯沢教育センター ☎(55)3141
6月3日(日)	午前9時	第3回栗原市小学生陸上競技交流大会	築館陸上競技場	教育部社会教育課 ☎(23)2226

**第71回 河北美術展栗原展**

♪日時 5月23日(水)～27日(日) 午前9時30分～午後7時  
 ♪会場 栗原文化会館  
 ♪入場料 一般・大学生 400円(団体300円)  
 高校生 200円(団体150円)  
 小・中学生 無料  
 ※団体は、20人以上  
 ♪内容 入賞、入選した日本画・洋画・彫刻と  
 顧問・招待作家の作品 約110点  
 ㊤教育部社会教育課 ☎(23)2226



**平成19年度金成地区  
 合同学習会開講式記念講演  
 「わらって交通安全」**

♪日時 5月17日(木)  
 午前9時30分～  
 ♪会場 けやき会館  
 ♪講師 お茶っこ飲み会  
 (仙台市泉区)  
 ㊤金成教育センター  
 ☎(42)1115

**文化  
 情報**

## お知らせ

**年金手帳は大切に**  
年金の加入手続きや、老後に年金を請求する際は年金手帳が必要で、就職して厚生年金に加入する際には、会社に年金手帳を提出しますが、見つからないというお問い合わせが多く寄せられます。  
生涯同じ年金手帳を使いますので、免許証やパスポートと同様に大切に保管しましょう。  
平成9年から基礎年金番号が導入され、それまで国民年金記録と、厚生年金記録を別々の番号で管理していたものをすべて基礎年金番号で管理することになりました。  
国民年金・厚生年金記録を基礎年金番号へ登録する作業は順次行っています。

複数の年金番号をお持ちの方は、お問い合わせください。  
古川社会保険事務所  
☎0229(23)1200

## 全国一斉ダム管理演習

全国一斉ダム演習を行います。当日は、警報用サイレンを鳴らしますが、放流は行いません。皆さんのご理解とご協力をお願いいたします。  
日時 5月11日(金)  
午前9時～午後5時  
栗原地方ダム総合事務所  
☎(56)2233  
栗駒ダム管理事務所  
☎(45)1306

## 相談

## 司法書士 無料法律相談会

▽日時 5月16日(水) 午後1時～4時  
▽場所 志波姫総合支所の不動産登記、債務整理、訴訟・調停などの裁判手続き、日常的な法律問題  
宮城県司法書士会  
☎022(263)6755

## 定例相談

◎掲載している相談はすべて無料です。

相談の種類・内容・問い合わせ先	会場	日時
<b>市民無料法律相談</b> 法律のこと ☎総務部総務課 ☎(22)1122 ※相談員：西澤八郎弁護士 ※事前に電話予約が必要(先着順)	築館総合支所	10日(木)午後1時30分～4時30分
	金成総合支所	25日(金)午後1時30分～4時30分
<b>教育相談</b> 不登校・対人関係の悩みなど ☎教育委員会学校教育課 ☎(23)2225 (栗原文化会館内)	電話相談	毎週木・金曜日 午前8時30分～午後5時15分
	面接相談	毎週月曜日 午前9時～午後4時30分
<b>農家相談</b> 各種申請・証明、農地転用などの相談 ☎農業委員会事務局 ☎(22)1184	各総合支所産業建設課	10日(木)午前8時30分～午後5時15分
<b>家庭児童相談室</b> 育児・家庭環境・虐待のこと ※家庭児童相談員が電話か面接で相談に応じます ☎保健福祉部子育て支援課 ☎(42)1124	保健福祉部子育て支援課(金成庁舎内)	月～金曜日(土・日曜日、祝日を除く) 午前8時30分～午後5時15分
	栗駒総合支所	23日(水)午前9時10分～午後3時30分
<b>社会保険相談</b> ☎古川社会保険事務所 ☎0229(23)1200	若柳総合支所	24日(木)午前9時10分～午後3時30分
	各総合支所健康福祉課	随時相談可 ※事前に各総合支所健康福祉課にご連絡願います
<b>行政相談</b> 国や県、市町村などの仕事、手続きに対しての苦情や意見 ☎企画部市政情報課 ☎(22)1126	築館社会福祉センター	18日(金)午前9時30分～11時30分 ※第3金曜日
	若柳総合支所	25日(金)午前9時30分～11時30分 ※第4金曜日
	シャクナゲ荘(栗駒)	25日(金)午前9時30分～11時30分 ※第4金曜日
	高清水ほっと館	25日(金)午前9時30分～11時30分 ※第4金曜日
	一迫老人福祉センター	18日(金)午後1時30分～3時30分 ※第3金曜日
	瀬峰保健センター	11日(金)午前9時30分～11時30分 ※第2金曜日
	鶯沢老人福祉センター	18日(金)午後1時30分～3時30分 ※第3金曜日
	金成総合支所	25日(金)午前9時30分～11時30分 ※第4金曜日
	おもと荘(志波姫)	6月1日(金)午前9時30分～11時30分 ※第1金曜日
	花山石楠花センター	25日(金)午前9時30分～11時30分 ※第4金曜日
<b>人権相談</b> 人権問題、法律上の問題、困りごと ☎仙台法務局築館支局 ☎(22)2474	金成総合支所	1日(火)午前9時30分～11時30分
	高清水総合支所	8日(火)午前9時30分～11時30分
	鶯沢老人福祉センター	22日(火)午前9時30分～11時30分
	仙台法務局築館支局	7日(月)、10日(木)、14日(月)、17日(木)、21日(月)、24日(木)、28日(月)、31日(木)
	6月4日(月) 午前10時～午後3時	
<b>生活相談所</b> ☎市社会福祉協議会 ☎(23)8070	築館高齢者福祉センター	18日(金) 午前9時30分～11時30分
	若柳総合支所	11日(金)、25日(金) 午前9時30分～11時30分
	シャクナゲ荘(栗駒)	11日(金)、25日(金) 午前9時30分～11時30分
	高清水ほっと館	11日(金)、25日(金) 午前9時30分～11時30分
	一迫高齢者生活福祉センター	18日(金) 午後1時30分～3時30分
	瀬峰保健センター	18日(金) 午前9時30分～11時30分
	鶯沢老人福祉センター	18日(金) 午後1時30分～3時30分
	金成総合支所	18日(金)、25日(金) 午前9時30分～11時30分
	おもと荘(志波姫)	18日(金) 午前9時30分～11時30分
	花山湖畔の里	11日(金)、25日(金) 午前9時30分～11時30分

## 国家公務員Ⅲ種採用試験のお知らせ

人事院では、国家公務員採用Ⅲ種試験(高校卒業程度)を実施いたします。申込用紙の請求や受験資格などの詳しい内容は、人事院ホームページか東北事務局までお問い合わせください。  
受付期間 6月26日(火)～7月3日(火)  
※郵送の場合は、最終日までの通信日付印有効  
第1次試験日 9月9日(日)  
ホームページ <http://www.jinji.go.jp/saiyo/saiyo.htm>  
☎人事院東北事務局第二課試験係 ☎022(221)2022

お詫びと訂正  
4月1日(日)発行第25号21ページの情報あれこれ、国家公務員採用試験の記事で、Ⅲ種試験のところが間違っていました。訂正いたします。  
【誤】(大学卒業程度)  
【正】(高校卒業程度)

## イベント

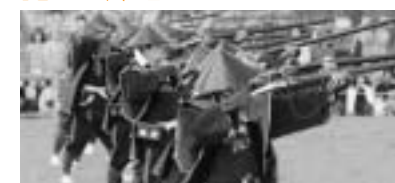
### 細倉マインパークまつり



### 5月3日(木)～5日(土) 細倉マインパーク野外ステージ

太鼓や八ツ鹿踊り、神楽などの郷土芸能、よさこいのステージ発表。また、なつかしの駄菓子屋さんがやってきます。  
☎細倉マインパーク ☎(55)3215

### 花山鉄砲まつり



5月5日(土)  
▷行列 午後1時～

▷発砲 午後2時～  
▷発砲場所 花山中学校校庭  
▷駐車場 無料駐車場あり  
約300年前の江戸時代に、一迫金田の宿老遠藤守信の奥方が、幼君の健康を蔵王権現御嶽神社に祈願し、その効果が表れたため、鉄砲組に礼砲を撃たせたのが始まり。  
☎一迫花山商工会 ☎(56)2068

### 築館野草会 第31回 春の野草展



5月12日(土)午前10時～午後5時  
13日(日)午前9時～午後4時  
築館ふるさとセンター  
☎築館野草会 会長 ☎(22)4604

### 第4回 春の花まつり in 高森

5月13日(日)午前9時30分～

高森原人線広場(築館高森) ※雨天中止  
風薫る自然の中で、咲き誇る花々とアトラクションで至福のひとときを楽しめます。  
☎くりはら花の会 ☎(22)6022

### アポロ吹奏楽団・はさま吹奏楽団・若柳ウィンド・オーケストラ合同演奏会 第6回春の奏音

6月3日(日)午後1時30分開場  
午後2時開演  
若柳総合文化センター  
▷入場料 500円  
☎高橋 090(1062)5647

## 5月の市

築館互市  
5月8日(火)・9日(水)  
午前8時30分～午後4時  
杉薬師参道(築館薬師通り)  
☎築館総合支所産業建設課 ☎(22)1114  
☎栗原南部商工会 ☎(22)3611

## いよいよ夏山シーズン 2007 栗駒山夏山開き

5月19日(土) 前夜祭  
5月20日(日) 【参加申込】5月11日(金)まで  
☐栗駒地区  
中央コース(約3km)初心者・ファミリー向け  
午前9時登山開始  
表掛コース(約7km)中級・上級者向け  
午前5時30分登山開始  
☐花山地区  
湯浜コース(約8km)中級・上級者向け  
午前6時20分登山開始

☎山開き全般 産業経済部商工観光課 ☎(22)1151  
☎中央・表掛コース 栗駒総合支所産業建設課 ☎(45)2114  
☎湯浜コース 花山総合支所産業建設課 ☎(56)2114

# 市内の文化財教策

②5 旧佐藤家住宅  
孤雲屋敷



▲旧佐藤家住宅  
～孤雲屋敷～

【開館日】 木～日曜日  
【開館時間】 午前9時～午後4時  
【観覧料】 ※団体は20人以上

区分	一般 (学生を含む)	小・中学生、 高校生など
個人	200円	100円
団体	160円	80円

所在地  
花山草木沢箕ノ口  
所有者 栗原市

この建物は、花山草木沢小田に所在した佐藤家住宅を移築したものです。この地で生まれ育った7代目当主の重太郎は、孤雲と名乗り、この住宅で隠遁生活を送りました。多くの人と親交を持ち、その中に、千葉周作がいたとされています。

千葉周作は、幕末の江戸で最大の道場を持った剣豪で、重太郎に剣士としての天分を認められたと言われています。建築年代は不詳ですが、形状や寸法、手法などからみて、築230年前後の上層民家の特徴を持つ典型的な大型古民家と考えられます。

問 教育部文化財保護課 ☎(23)2228

## 5月の休日急患診療当番医

問 保健福祉部健康推進課 ☎(42)1129

日	医 科	歯 科	
3 (木)	佐藤外科医院 築館伊豆 ☎(22)2661	片山内科胃腸科クリニック 金成沢辺 ☎(42)1220	宮野歯科医院 築館字下宮野 ☎(23)6958
4 (金)	くりこまクリニック 栗駒岩ヶ崎 ☎(45)2128	阿部内科医院 若柳字川北 ☎(32)6929	しらいし歯科クリニック 若柳字川南 ☎(35)1182
5 (土)	日野外科内科 築館薬師 ☎(22)2005	ほそや小児科 栗駒岩ヶ崎 ☎(45)5660	くりはら歯科医院 築館宮野中央 ☎(21)2552
6 (日)	ささき産婦人科クリニック 築館伊豆 ☎(22)2412	たまがけ医院 一迫真坂 ☎(52)5115	—
13 (日)	氏家医院 若柳字川南 ☎(32)2328	くろさわ整形外科 一迫真坂 ☎(52)2627	—
20 (日)	伊礼整形外科 築館高田 ☎(22)0066	熊坂医院 一迫字川口 ☎(54)2311	—
27 (日)	渡辺整形外科内科胃腸科医院 栗駒岩ヶ崎 ☎(45)2273	志波姫診療所 志波姫新沼崎 ☎(25)3133	—
6/3 (日)	平田内科整形外科 栗駒岩ヶ崎 ☎(45)2126	阿部内科医院 若柳字川北 ☎(32)6929	—

□診療時間：午前9時から午後5時まで □一般患者はご遠慮ください。原則として往診はしません。 □必ず被保険者証をお持ちください。  
□あらかじめ、当番医に電話で症状をお伝えください。 □休日当番医は、変更になることがあります。

### 栗原市ホームページ

パソコンから  
栗原市公式ウェブサイト  
**栗原まるかじり**  
<http://www.kuriharacity.jp/>

携帯電話から  
**モバイル栗原市**  
<http://www.kuriharacity.jp/m/>

### 栗原市安全安心メール登録

<http://kuriharacity.mail-dpt.jp>



モバイル  
栗原市



安全安心  
メール登録

QRコード対応機種の場合は、上のQRコードを読み取って利用できます。QRコードは、㈱デンソーウェブの登録商標です。

### 人口の動き

※平成19年3月末現在、( )は前月比  
人 口 ● 80,526人(△256)  
男：38,844人(△129) 女：41,682人(△127)  
世帯数 ● 24,645世帯(△31)  
出 生 ● 41人 死 亡 ● 96人  
転 入 ● 296人 転 出 ● 497人

問 生活環境部市民課 ☎(42)1116

### 今月の納期

税金を滞納すると、延滞金がかかります。納税は納期限までに！

**固定資産税** (第1期)  
**国民健康保険税** (第1期)

**5月31日(木)まで**

問 総務部税務課 ☎(22)1121

◎乱丁・落丁・白紙などがありましたらご連絡ください。すぐにお取り替えします。市政情報課 ☎(22)1126



古紙配合率100%再生紙を使用しています。



環境に優しい大豆油インクを使用しています。