

栗原市の給与・定員管理等について

1 総括

(1) 人件費の状況（普通会計決算）

| 区分 | 住民基本台帳人口 (16年度末) | 歳出額 A | 実質収支 | 人件費 B | 人件費率 B / A | (参考) 15年度の人件費率 |
|----|---------------------|------------|---------|-----------|---------------|-------------------|
| 年度 | 人 | 千円 | 千円 | 千円 | % | % |
| 16 | 82,488 | 43,782,840 | 513,535 | 9,999,253 | 22.83 | |

(2) 職員給与費の状況（普通会計予算）

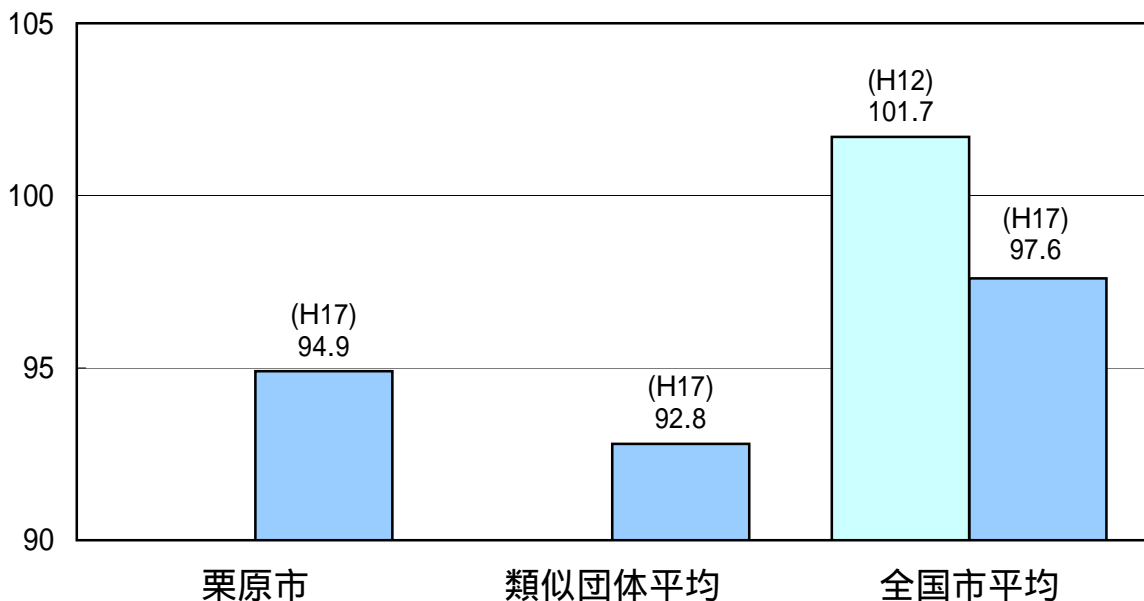
| 区分 | 職員数 A | 給与費 | | | | 一人当たり給与費 B / A |
|----------|----------|---------------|-------------|---------------|---------------|-------------------|
| | | 給料 | 職員手当 | 期末・勤勉手当 | 計 B | |
| 年度 17 | 1,161 | 4,544,423,000 | 733,164,000 | 1,837,450,000 | 7,115,037,000 | 6,128,370 |

- (注) 1 職員手当には退職手当を含まない。
2 給与費は当初予算に計上された額である。

(3) 特記事項

平成17年4月1日町村合併により栗原市となる。

(4) ラスパイレス指数の状況（各年4月1日現在）



- (注) 1 ラスパイレス指数とは、国家公務員の給与水準を100とした場合の地方公務員の給与水準を示す指数である。
2 類似団体平均とは、人口規模、産業構造が類似している団体のラスパイレス指数を単純平均したものである。

2 職員の平均給与月額、初任給等の状況

(1) 職員の平均年齢、平均給料月額及び平均給与月額の状況（17年4月1日現在）

一般行政職

| 区分 | 平均年齢 | 平均給料月額 | 平均給与月額 |
|----------|-----------|--------------|--------------|
| 栗原市 | 歳 42.1 | 円 326,400 | 円 376,287 |
| 国 | 歳 40.3 | 円 329,728 | 円 382,092 |
| 類似 団体 | 歳 43.4 | 円 332,257 | 円 389,312 |

技能労務職

| 区分 | 平均年齢 | 平均給料月額 | 平均給与月額 |
|------------------|-----------|--------------|--------------|
| 栗原市 | 歳 49.4 | 円 301,800 | 円 322,645 |
| うち 用務員 | 歳 51.6 | 円 300,833 | 円 320,233 |
| うち 学校給食員 | 歳 48.3 | 円 304,447 | 円 318,313 |
| うち 清掃職員 | 歳 51.4 | 円 334,325 | 円 368,850 |
| 国 | 歳 48.1 | 円 285,008 | 円 316,350 |
| 類似団体 | 歳 48.2 | 円 280,705 | 円 304,280 |
| 民間事業者平均 (用務員) | 歳 58.5 | - 385,403 | 円 403,088 |

教育職

| 区分 | 平均年齢 | 平均給料月額 | 平均給料月額 |
|----------|-----------|--------------|--------------|
| 栗原市 | 歳 41.3 | 円 313,379 | 円 325,209 |
| 国 | 歳 | 円 | 円 |
| 類似 団体 | 歳 45.5 | 円 342,146 | 円 350,313 |

消防職

| 区分 | 平均年齢 | 平均給料月額 | 平均給料月額 |
|----------|-----------|--------------|--------------|
| 栗原市 | 歳 44.9 | 円 336,700 | 円 411,173 |
| 国 | 歳 | 円 | 円 |
| 類似 団体 | 歳 43.9 | 円 327,250 | 円 394,556 |

- (注) 1 「平均給料月額」とは、17年4月1日現在における各職種ごとの職員の基本給の平均である。
- 2 「平均給与月額」とは、給料月額と毎月支払われる扶養手当、調整手当、住居手当、時間外勤務手当などの諸手当の額を合計したものである。このうち、上段はこれら全ての諸手当込みのものであり、地方公務員給与実態調査において明らかにされているものである。また、下段は国家公務員の平均給与月額には時間外勤務手当、特殊勤務手当等の手当が含まれていないことから、比較のため国家公務員と同じベースで再計算したものである。

(2) 職員の初任給の状況(17年4月1日現在)

| 区分 | 栗原市 | | 国 | | |
|-------|-----|-----------|-----------|-----------|-----------|
| | 初任給 | 2年後の給料 | 初任給 | 2年後の給料 | |
| 一般行政職 | 大学卒 | 170,700 円 | 184,400 円 | 170,700 円 | 184,400 円 |
| | 高校卒 | 138,800 円 | 148,500 円 | 138,800 円 | 148,500 円 |
| 技能労務職 | 高校卒 | 136,000 円 | 145,500 円 | 136,000 円 | 145,500 円 |
| | 中学卒 | 120,600 円 | 128,100 円 | 120,600 円 | 128,100 円 |
| 教育職 | 大学卒 | 170,700 円 | 184,400 円 | 170,700 円 | 184,400 円 |
| | 高校卒 | 138,800 円 | 148,500 円 | 138,800 円 | 148,500 円 |
| 消防職 | 大学卒 | 170,700 円 | 184,400 円 | 170,700 円 | 184,400 円 |
| | 高校卒 | 138,800 円 | 148,500 円 | 138,800 円 | 148,500 円 |

(3) 職員の経験年数別・学歴別平均給料月額の状況(17年4月1日現在)

| 区分 | 経験年数10年 | 経験年数15年 | 経験年数20年 | |
|-------|---------|-----------|-----------|-----------|
| 一般行政職 | 大学卒 | 277,475 円 | 328,500 円 | 396,100 円 |
| | 高校卒 | 224,175 円 | 280,983 円 | 352,220 円 |
| 技能労務職 | 高校卒 | 217,150 円 | 305,600 円 | 272,900 円 |
| | 中学卒 | 223,528 円 | 0 円 | 287,700 円 |
| 教育職 | 大学卒 | 242,800 円 | 0 円 | 0 円 |
| | 高校卒 | 205,700 円 | 242,800 円 | 0 円 |
| 消防職 | 大学卒 | 0 円 | 285,700 円 | 0 円 |
| | 高校卒 | 215,900 円 | 252,300 円 | 285,700 円 |

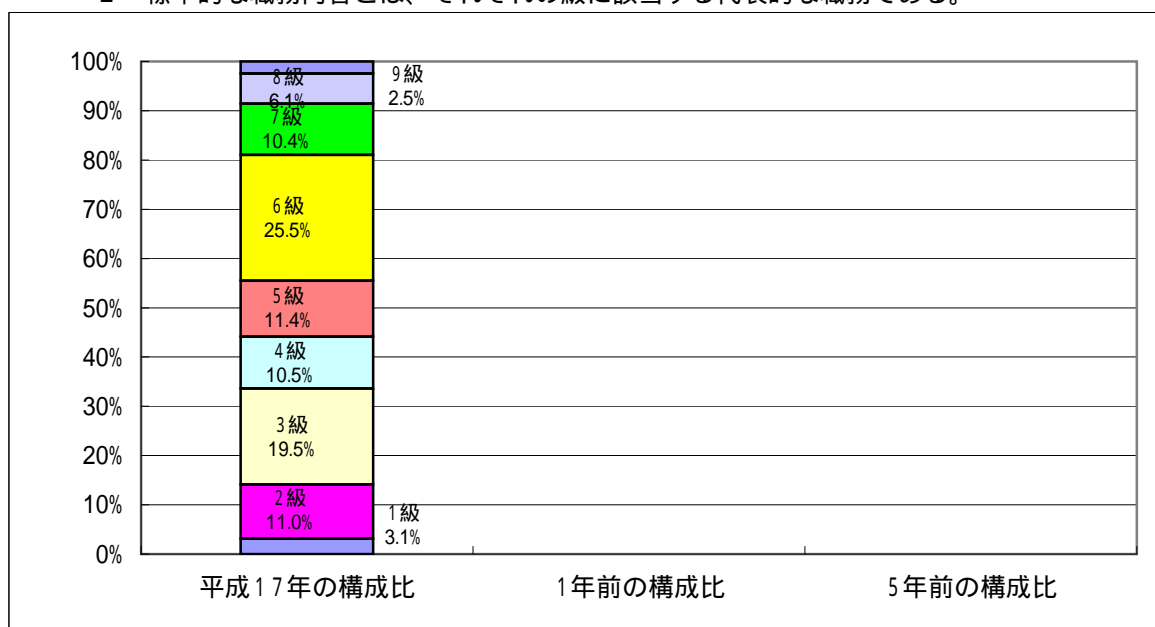
3 一般行政職の級別職員数等の状況

(1) 一般行政職の級別職員数の状況（17年4月1日現在）

| 区分 | 標準的な職務内容 | 職員数 | 構成比 |
|-----|----------|-------|--------|
| 1 級 | 主事・技師 | 25 人 | 3.1 % |
| 2 級 | 主事・技師 | 89 人 | 11.0 % |
| 3 級 | 主事・技師 | 158 人 | 19.5 % |
| 4 級 | 係長・主査 | 85 人 | 10.5 % |
| 5 級 | 係長・主任主査 | 92 人 | 11.4 % |
| 6 級 | 課長補佐・主幹 | 206 人 | 25.5 % |
| 7 級 | 課長・副参事 | 84 人 | 10.4 % |
| 8 級 | 次長・参事 | 49 人 | 6.1 % |
| 9 級 | 部長 | 21 人 | 2.5 % |

(注) 1 栗原市の給与条例に基づく給料表の級区分による職員数である。

2 標準的な職務内容とは、それぞれの級に該当する代表的な職務である。



(2) 昇給期間短縮の状況

| 区 分 | | 全 職 種 |
|------|-------------------------------------|-------|
| 17年度 | 職 員 数 A | 人 |
| | 普通昇給機関(12~24月)を 短縮して昇給した職員数 B | 人 |
| | 比 率 B / A | % |
| 16年度 | 職 員 数 A | 人 |
| | 普通昇給機関(12~24月)を 短縮して昇給した職員数 B | 人 |
| | 比 率 B / A | % |

4 職員の手当の状況

(1) 期末手当・勤勉手当

| 栗 原 市 | | 国 | |
|---------------------|------------|---------------------|----------|
| 1人当たり平均支給額(16年度) | | - | |
| 千円 | | | |
| (17年度支給割合) | (17年度支給割合) | 期末手当 | 勤勉手当 |
| 3.0 月分 | 1 月分 | 3.0 月分 | 1 月分 |
| (1.6) 月分 | (0.7) 月分 | (1.6) 月分 | (0.7) 月分 |
| (加算措置の状況) | | (加算措置の状況) | |
| 職制上の段階、職務の級等による加算措置 | | 職制上の段階、職務の級等による加算措置 | |
| ・ 役職加算 5~15% | | ・ 役職加算 5~20% | |
| | | ・ 管理職加算 10~25% | |

(注) ()内は、再任用職員に係る支給割合である。

(2) 退職手当(17年4月1日現在)

| 栗 原 市 | | | 国 | | |
|------------|--------------------------|-----------|-----------|--------------------------|----------|
| (支給率) | 自己都合 | 勸奨・定年 | (支給率) | 自己都合 | 勸奨・定年 |
| 勤続20年 | 21.00 月分 | 27.30 月分 | 勤続20年 | 21.00 月分 | 27.30 月分 |
| 勤続25年 | 33.75 月分 | 42.12 月分 | 勤続25年 | 33.75 月分 | 42.12 月分 |
| 勤続35年 | 47.50 月分 | 59.28 月分 | 勤続35年 | 47.50 月分 | 59.28 月分 |
| 最高限度額 | 59.28 月分 | 59.28 月分 | 最高限度額 | 59.28 月分 | 59.28 月分 |
| その他の加算措置 | 定年早期退職特例措置 (2%~20%加算) | | その他の加算措置 | 定年早期退職特例措置 (2%~20%加算) | |
| (退職時特別昇給) | | | (退職時特別昇給) | | |
| 1人当たり平均支給額 | 7,393 千円 | 25,944 千円 | | | |

(注) 退職手当の1人当たり平均支給額は、前年度に退職した全職種に係る職員に支給された平均額である。

(3) 調整手当 (17年4月1日現在)

| | | | |
|-------------------------|------|---------|-----------|
| 支給実績(16年度決算) | | | 千円 |
| 支給職員1人当たり平均支給年額(16年度決算) | | | 円 |
| 支給対象地域 | 支給率 | 支給対象職員数 | 国の制度(支給率) |
| 東京都千代田区 | 12 % | 0 人 | 12 % |
| 宮城県仙台市 | 3 % | 5 人 | 3 % |

(4) 特殊勤務手当 (17年4月1日現在)

| | | |
|-------------------------|----------|---------------------|
| 支給実績(16年度決算) | | 千円 |
| 支給職員1人当たり平均支給年額(16年度決算) | | 円 |
| 職員全体に占める手当支給職員の割合(16年度) | | % |
| 手当の種類(手当数) | | 1 |
| 手当の名称 | 主な支給対象職員 | 主な支給対象業務 |
| 消防勤務手当 | 消防職員 | 水火災等・救急業務・救助業務・機関業務 |
| | | 左記職員に対する支給単価 |
| | | 1回当たり100～300円 |

(5) 時間外勤務手当

| | |
|-------------------------|----|
| 支給実績(16年度決算) | 千円 |
| 支給職員1人当たり平均支給年額(16年度決算) | 千円 |
| 支給実績(15年度決算) | 千円 |
| 支給職員1人当たり平均支給年額(15年度決算) | 千円 |

(6) その他の手当 (17年4月1日現在)

| 手当名 | 内容及び支給単価 | 国の制度との異同 | 国の制度と異なる内容 | 支給実績 (16年度決算) | 支給職員1人当たり 平均支給年額 (16年度決算) |
|---------|---|----------|------------|------------------|---------------------------------|
| 扶養手当 | 1 配偶者 13,500円 2 配偶者以外の扶養親族 ア 2人まで、それぞれ6,000円(職員に扶養親族でない配偶者がある場合には、そのうち1人について6,500円、職員に配偶者がいない場合は、そのうち1人について11,000円) イ 3人目からは1人につき5,000円 扶養親族である子のうち、満15歳に達する日以後の最初の3月31日までの間にある子1人につき5,000円加算 | 同じ | | 千円 | 円 |
| 住居手当 | 1 借家・借間に居住している職員 ア 月額23,000円以下の家賃を支払っている職員 家賃-12,000円 イ 月額23,000円を超える家賃を支払っている職員 11,000円+(家賃-23,000円)/2 但し、27,000円が限度 ウ 市の宿舍等に入居している者には支給しない 2 自宅に居住している職員 2,500円(新築・購入の日から5年を経過していない住宅に限る) | " | | 千円 | 円 |
| 通勤手当 | 1 交通機関等の利用者 ア 1か月当たりの運賃等相当額が55,000円を超えない場合 ・定期券又は回数券の価額(最も経済的かつ合理的なもの) イ 1か月当たりの運賃相当額が55,000円を超える場合 ・55,000円を限度 ただし、新幹線鉄道等利用者については特別料金等/2を20,000円を限度に加算 2 自動車等の使用者 ・使用距離(片道)により、2,000円～24,500円 | " | | 千円 | 円 |
| 単身赴任手当 | 転勤により住居を移転し、配偶者等と別居して単身で生活する職員 23,000円 ただし、職員の住居と配偶者等の住居との間の距離が100km以上の場合、その距離に応じて6,000円～45,000円加算する | " | | 千円 | 円 |
| 寒冷地手当 | 11月から3月までの5ヶ月間支給 1 H16.4.1における市町村名で、築館町、栗駒町、高清水町、一迫町、鶯沢町、金成町、志波姫町、花山村に勤務 ア 世帯主である職員 ・扶養親族のある職員 月額 17,800円 ・その他 10,200円 イ その他の職員 月額 7,360円 2 H16.4.1における市町村名で、若柳町、瀬峰町に勤務 ア 世帯主である職員 ・扶養親族3人以上 月額 19,560円 ・扶養親族1人又は2人 月額 16,300円 ・扶養親族なし 月額 9,820円 イ その他 月額 6,840円 | " | | 千円 | 円 |
| 初任給調整手当 | 1 医療職給料表(一)の適用を受ける職員のうち採用による欠員の補充が困難であると認められる職 月額 307,900円 採用の日から35年以内、採用の日から1年を経過することにその額を減じて支給する | " | | 千円 | 円 |
| 管理職手当 | 管理又は監督の地位にある職員の職のものについて、その職務の特殊性に基づき支給する。 部長 13～15% 次長 7～13% 課長 5～11% 消防長 9～15% | " | | 千円 | 円 |
| 宿日直手当 | 1 勤務1回につき 4,200円 2 入院患者の症状の急変等に対処するための医師又は歯科医師の勤務にあたっては 22,000円 | " | | 千円 | 円 |

5 特別職の報酬等の状況（17年4月1日現在）

| 区 分 | | 給 料 | | 月 額 | | 等 | |
|-------|-------|--------------|----|--------------------|-----------|---|--|
| 給料 | 市区町村長 | 979,000 | 円 | (参考)類似団体における最高/最低額 | | | |
| | 助 役 | 785,000 | 円 | 980,000 円 / | 892,000 円 | | |
| | 収 入 役 | 688,000 | 円 | 790,000 円 / | 718,000 円 | | |
| 報酬 | 議 長 | 529,000 | 円 | 690,000 円 / | 662,000 円 | | |
| | 副 議 長 | 458,000 | 円 | 529,000 円 / | 351,000 円 | | |
| | 議 員 | 428,000 | 円 | 458,000 円 / | 288,000 円 | | |
| 期末手当 | 市区町村長 | (17年度支給割合) | | | | | |
| | 助 役 | 3.3 | | 月分 | | | |
| | 収 入 役 | 3.3 | | | | | |
| | 議 長 | (17年度支給割合) | | | | | |
| 副 議 長 | 3.3 | | 月分 | | | | |
| 議 員 | 3.3 | | | | | | |
| 退職手当 | 市区町村長 | (算定方式) | | (支給時期) | | | |
| | 助 役 | 44/100 × 48月 | | 任期毎に支給 | | | |
| | 収 入 役 | 26/100 × 48月 | | " | | | |
| | | 23/100 × 48月 | | " | | | |

6 職員数の状況

(1) 部門別職員数の状況と主な増減理由

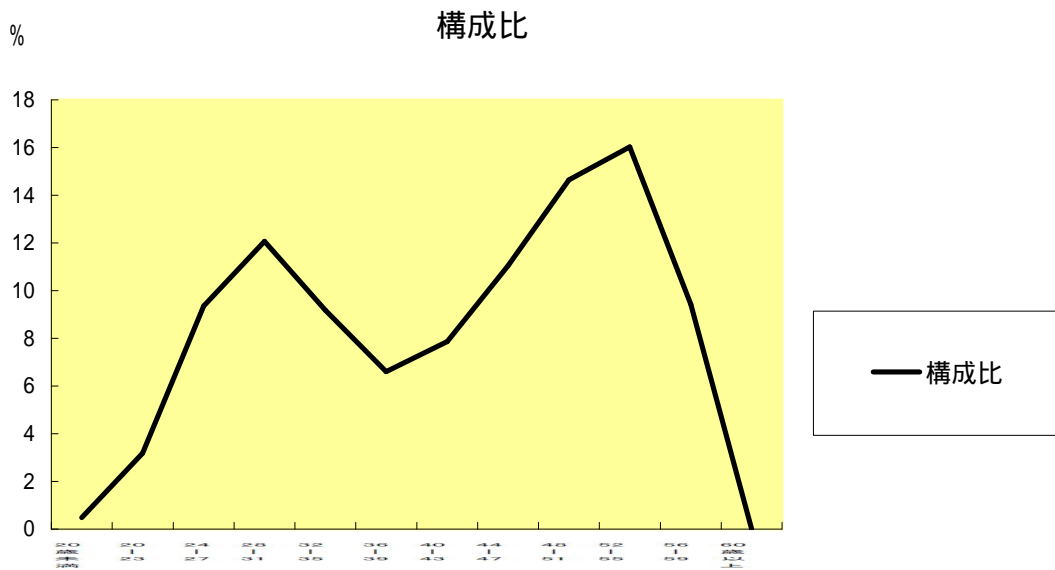
(各年4月1日現在)

| 部 門 | 区 分 | 職 員 数 | | 対前年 増減数 | 主 な 増 減 理 由 |
|--------------------------------------|------|-------|-----------|------------|-------------|
| | | 平成16年 | 平成17年 | | |
| 一 般 行 政 部 門 | 議会 | 23 | 8 | 15 | 町村合併に伴うもの |
| | 総務 | 266 | 228 | 38 | |
| | 税務 | 62 | 30 | 32 | |
| | 農林水産 | 113 | 111 | 2 | |
| | 商工 | 18 | 11 | 7 | |
| | 土木 | 70 | 88 | 18 | |
| | 民生 | 173 | 220 | 47 | |
| | 衛生 | 83 | 105 | 22 | |
| | 小 計 | 808 | 801 | 7 | |
| 特 別 行 政 部 門 | 教育 | 256 | 241 | 15 | 町村合併に伴うもの |
| | 消防 | 140 | 140 | 0 | |
| | 小 計 | 396 | 381 | 15 | |
| 公 営 企 業 計 等 部 門 | 病院 | 408 | 372 | 36 | 町村合併に伴うもの |
| | 水道 | 41 | 36 | 5 | |
| | 下水道 | 21 | 30 | 9 | |
| | その他 | 68 | 46 | 22 | |
| | 小 計 | 538 | 484 | 54 | |
| 合 計 | | 1,742 | 1,666 | 76 | |
| | | [] | [1,700] | [] | |

(注) 1 職員数は一般職に属する職員数である。

2 []内は、条例定数の合計である。

(2) 年齢別職員構成の状況（17年4月1日現在）



| | | | | | | | | | | | | | |
|-----|-------|---------|---------|---------|---------|---------|---------|---------|---------|---------|---------|-------|--------|
| 区分 | 20歳未満 | 20歳～23歳 | 24歳～27歳 | 28歳～31歳 | 32歳～35歳 | 36歳～39歳 | 40歳～43歳 | 44歳～47歳 | 48歳～51歳 | 52歳～55歳 | 56歳～59歳 | 60歳以上 | 計 |
| 職員数 | 8人 | 53人 | 156人 | 201人 | 153人 | 110人 | 131人 | 184人 | 244人 | 267人 | 157人 | 1人 | 1,665人 |

(3) 定員適正化計画の数値目標及び進捗状況

定員適正化目標（数・率）

| 計画期間 | | 数値目標 |
|-----------|-----------|---------|
| 始期 | 終期 | |
| 平成18年4月1日 | 平成22年4月1日 | 11.2%の減 |

平成22年4月1日現在における定員の数値目標

一般行政部門は11.2%の減で711名、教育部門は20.4%の減で191名、消防部門は15%の増で161名

定員適正化計画の年次別進捗状況（実績）の概要

（各年4月1日現在）

| 区 分 | | 17 年 | 18 年 | 19 年 | 20 年 | 21年～22年 | (参考) |
|------|-----|------|-------|-------|-------|----------|------|
| 部 門 | | 計画前年 | 1 年 目 | 2 年 目 | 3 年 目 | 計 | 数値目標 |
| 一般行政 | 減 員 | | 19 | 13 | 31 | 65 | |
| | 増 員 | | 17 | 5 | 5 | 11 | |
| | 差 引 | | 2 | 8 | 26 | (11.2%) | |
| | 職員数 | 801 | 799 | 791 | 765 | 711 | 711 |

(注) 1 計画期間は、18年～22年の5年間である。

2 (%)内の数値は、数値目標に対する進捗率を示す。

(参考)

（各年4月1日現在）

| 区 分 | | 17 年 | 18 年 | 19 年 | 20 年 | 21年～22年 | (参考) |
|---------------|-----|-------|-------|-------|-------|---------|-------|
| 部 門 | | 計画前年 | 1 年 目 | 2 年 目 | 3 年 目 | 計 | 数値目標 |
| 特別行政 | 減 員 | | 11 | 5 | 16 | 43 | |
| | 増 員 | | 7 | 10 | 10 | 20 | |
| | 差 引 | | 4 | 5 | 6 | (7.3%) | |
| | 職員数 | 380 | 376 | 381 | 375 | 352 | 352 |
| 公営企業 等 会 計 | 減 員 | | 10 | 1 | 5 | 16 | |
| | 増 員 | | 10 | 0 | 2 | 8 | |
| | 差 引 | | 0 | 1 | 3 | (2.5%) | |
| | 職員数 | 484 | 484 | 483 | 480 | 472 | 472 |
| 計 | 減 員 | | 40 | 19 | 52 | 124 | |
| | 増 員 | | 34 | 15 | 17 | 39 | |
| | 差 引 | | 6 | 4 | 35 | (7.8%) | |
| | 職員数 | 1,665 | 1,659 | 1,655 | 1,620 | 1,535 | 1,535 |

7 公営企業職員の状況

(1) 水道事業

職員給与費の状況

ア 決算

| 区分 | 総費用 A | 純損益又は実 質収支 | 職員給与費 B | 総費用に占める 職員給与費比率 B / A | (参考) 15年度の総費用に占 める職員給与費比率 |
|------|----------|---------------|------------|-----------------------------|---------------------------------|
| 16年度 | 千円 | 千円 | 千円 | % | % |

イ 予算

| 区分 | 職員数 A | 給 与 費 | | | 一人当たり給与費 B / A | |
|----------|----------|------------|------------|----------------|-------------------|-----------|
| | | 給 料 | 職員手当 | 期末・勤勉手当 計 B | | |
| 年度 17 | 24 | 87,238,000 | 15,373,000 | 33,229,000 | 135,840,000 | 5,660,000 |

- (注) 1 職員手当には退職手当を含まない。
2 給与費は当初予算に計上された額である。

ウ 特記事項

平成17年4月1日町村合併により栗原市となる。

職員の基本給、平均月収額及び平均年齢の状況(17年4月1日現在)

| 区 分 | 平均年 齢 | 基本給 | 平均月収額 |
|---------|--------|-----------|-----------|
| 企業職(一) | 40.0 歳 | 309,543 円 | 455,877 円 |
| 企業職(二) | 42.1 歳 | 348,500 円 | 514,315 円 |
| 団 体 平 均 | 44.1 歳 | 375,763 円 | 577,861 円 |
| 事 業 者 | 歳 | | 円 |

(注) 平均月収額には、期末・勤勉手当等を含む。

職員の手当の状況

ア 期末手当・勤勉手当

| 栗 原 市 | 栗原市 (一般行政職・団体平均等) |
|--|--|
| 1人当たり平均支給額(16年度) 千円 | 1人当たり平均支給額(16年度) 千円 |
| (17年度支給割合) 期末手当 3.0 月分 (1.6) 月分 勤勉手当 1 月分 (0.7) 月分 | (17年度支給割合) 期末手当 3.0 月分 (1.6) 月分 勤勉手当 1 月分 (0.7) 月分 |
| (加算措置の状況) 職制上の段階、職務の級等による加算措置 ・ 役職加算 5~15% | (加算措置の状況) 職制上の段階、職務の級等による加算措置 ・ 役職加算 5~15% |

(注) ()内は、再任用職員に係る支給割合である。

イ 退職手当（17年4月1日現在）

| 栗 原 市 | | | 栗原市（一般行政職・団体平均等） | | |
|------------|--------------------------|----------|------------------|--------------------------|-----------|
| （支給率） | 自己都合 | 勸奨・定年 | （支給率） | 自己都合 | 勸奨・定年 |
| 勤続20年 | 21.00 月分 | 27.30 月分 | 勤続20年 | 21.00 月分 | 27.30 月分 |
| 勤続25年 | 33.75 月分 | 42.12 月分 | 勤続25年 | 33.75 月分 | 42.12 月分 |
| 勤続35年 | 47.50 月分 | 59.28 月分 | 勤続35年 | 47.50 月分 | 59.28 月分 |
| 最高限度額 | 59.28 月分 | 59.28 月分 | 最高限度額 | 59.28 月分 | 59.28 月分 |
| その他の加算措置 | 定年早期退職特例措置 (2%～20%加算) | | その他の加算措置 | 定年早期退職特例措置 (2%～20%加算) | |
| (退職時特別昇給) | | | (退職時特別昇給) | | |
| 1人当たり平均支給額 | 千円 | 千円 | 1人当たり平均支給額 | 7,393 千円 | 25,944 千円 |

(注) 退職手当の1人当たり平均支給額は、前年度に退職した全職種に係る職員に支給された平均額である。

ウ 調整手当（17年4月1日現在）

| 支給実績(16年度決算) | | | 千円 |
|-------------------------|------|---------|---------------|
| 支給職員1人当たり平均支給年額(16年度決算) | | | 円 |
| 支給対象地域 | 支給率 | 支給対象職員数 | 一般行政職の制度(支給率) |
| 東京都千代田区 | 12 % | 0 人 | 12 % |
| 宮城県仙台市 | 3 % | 0 人 | 3 % |

エ 特殊勤務手当（17年4月1日現在）

| 支給実績(16年度決算) | | 千円 | |
|-------------------------|----------|----------|--------------|
| 支給職員1人当たり平均支給年額(16年度決算) | | 円 | |
| 職員全体に占める手当支給職員の割合(16年度) | | % | |
| 手当の種類(手当数) | | 0 | |
| 手当の名称 | 主な支給対象職員 | 主な支給対象業務 | 左記職員に対する支給単価 |
| | | | |

オ 時間外勤務手当

| | |
|-------------------------|----|
| 支給実績(16年度決算) | 千円 |
| 支給職員1人当たり平均支給年額(16年度決算) | 千円 |
| 支給実績(15年度決算) | 千円 |
| 支給職員1人当たり平均支給年額(15年度決算) | 千円 |

(注) 時間外勤務手当には、休日勤務手当を含む。

カ その他の手当（17年4月1日現在）

| 手 当 名 | 内容及び支給単価 | 国の制度との異同 | 国の制度と異なる内容 | 支給実績(16年度決算) | 支給職員1人当たり平均支給年額(16年度決算) |
|---------|----------|----------|------------|--------------|-------------------------|
| 扶養手当 | 一般行政職に同じ | 同じ | | 千円 | 円 |
| 住居手当 | | | | 千円 | 円 |
| 通勤手当 | | | | 千円 | 円 |
| 単身赴任手当 | | | | 千円 | 円 |
| 寒冷地手当 | | | | 千円 | 円 |
| 初任給調整手当 | | | | 千円 | 円 |
| 管理職手当 | | | | 千円 | 円 |
| 宿日直手当 | | | | 千円 | 円 |

定員適正化計画の数値目標及び進捗状況

ア 定員適正化目標（数・率）

| 計画期間 | | 数値目標 |
|-----------|-----------|--------|
| 始 期 | 終 期 | |
| 平成18年4月1日 | 平成22年4月1日 | 2.5%の減 |

イ 平成22年4月1日現在における定員の数値目標

| |
|--------------------------|
| 公営企業等部門については、2.5%の減で472名 |
|--------------------------|

ウ 定員適正化計画の年次別進捗状況（実績）の概要 6(3) の参考を参照

(2) 病院事業

職員給与費の状況

ア 決算

| 区分 | 総費用 A | 純損益又は実 質収支 | 職員給与費 B | 総費用に占める 職員給与費比率 B / A | (参考) 15年度の総費用に占 める職員給与費比率 |
|------|----------|---------------|------------|-----------------------------|---------------------------------|
| 16年度 | 千円 | 千円 | 千円 | % | % |

イ 予算

| 区分 | 職員数 A | 給 与 費 | | | | 一人当たり給与費 B / A |
|----------|----------|---------------|-------------|-------------|---------------|-------------------|
| | | 給 料 | 職員手当 | 期末・勤勉手当 | 計 B | |
| 年度 17 | 375 | 1,512,356,000 | 461,872,000 | 607,320,000 | 2,581,548,000 | 6,884,128 |

- (注) 1 職員手当には退職手当を含まない。
2 給与費は当初予算に計上された額である。

ウ 特記事項

平成17年4月1日町村合併により栗原市となる。

職員の基本給、平均月収額及び平均年齢の状況（17年4月1日現在）

| 区 分 | 平 均 年 齢 | 基本給 | 平均月収額 |
|-----------|---------|-----------|-------------|
| 医 師 | 45.0 歳 | 583,388 円 | 1,571,330 円 |
| 医 療 技 術 員 | 38.0 歳 | 295,387 円 | 469,279 円 |
| 看 護 師 | 41.0 歳 | 311,565 円 | 480,744 円 |
| 事 務 員 | 44.0 歳 | 390,820 円 | 599,282 円 |
| 業 務 員 | 45.0 歳 | 278,000 円 | 381,972 円 |
| 団体平均(医師) | 42.0 歳 | 563,267 円 | 1,257,884 円 |
| 団体平均(看護師) | 36.5 歳 | 296,892 円 | 480,376 円 |
| 団体平均(事務職) | 43.7 歳 | 358,266 円 | 554,443 円 |
| 事 業 者 | 歳 | | 円 |

(注) 平均月収額には、期末・勤勉手当等を含む。

職員の手当の状況

ア 期末手当・勤勉手当

| 栗 原 市 | 栗原市 (一般行政職・団体平均等) |
|--|--|
| 1人当たり平均支給額(16年度) 千円 | 1人当たり平均支給額(16年度) 千円 |
| (17年度支給割合) 期末手当 3.0 月分 (1.6) 月分 勤勉手当 1 月分 (0.7) 月分 | (17年度支給割合) 期末手当 3.0 月分 (1.6) 月分 勤勉手当 1 月分 (0.7) 月分 |
| (加算措置の状況) 職制上の段階、職務の級等による加算措置 ・ 役職加算 5～15% | (加算措置の状況) 職制上の段階、職務の級等による加算措置 ・ 役職加算 5～15% |

(注) ()内は、再任用職員に係る支給割合である。

イ 退職手当（17年4月1日現在）

| 栗 原 市 | 栗原市(一般行政職・団体平均等) |
|---|---|
| (支給率) 自己都合 勤続20年 21.00 月分 勤続25年 33.75 月分 勤続35年 47.50 月分 最高限度額 59.28 月分 その他の加算措置 定年早期退職特例措置 (2%～20%加算) (退職時特別昇給) 1人当たり平均支給額 千円 | (支給率) 自己都合 勤続20年 21.00 月分 勤続25年 33.75 月分 勤続35年 47.50 月分 最高限度額 59.28 月分 その他の加算措置 定年早期退職特例措置 (2%～20%加算) (退職時特別昇給) 1人当たり平均支給額 7,393 千円 |

(注) 退職手当の1人当たり平均支給額は、前年度に退職した全職種に係る職員に支給された平均額である。

ウ 調整手当（17年4月1日現在）

| 支給実績(16年度決算) | | 千円 | |
|-------------------------|------|---------|---------------|
| 支給職員1人当たり平均支給年額(16年度決算) | | 円 | |
| 支給対象地域 | 支給率 | 支給対象職員数 | 一般行政職の制度(支給率) |
| 医師 | 10 % | 32 人 | 10 % |
| | % | 人 | % |

エ 特殊勤務手当（17年4月1日現在）

| 支給実績(16年度決算) | | 千円 | |
|-------------------------|--------------------------|----------|-------------------|
| 支給職員1人当たり平均支給年額(16年度決算) | | 円 | |
| 職員全体に占める手当支給職員の割合(16年度) | | % | |
| 手当の種類(手当数) | | 7 | |
| 手当の名称 | 主な支給対象職員 | 主な支給対象業務 | 左記職員に対する支給単価 |
| 診療手当 | 医師 | 医療業務 | 月額350,000円以内 |
| 研究手当 | 医師 | 医療業務 | 月額350,000円以内 |
| 危険手当 | 放射線取扱業務に常時従事する職員 | 放射線取扱業務 | 月額3,000円 |
| 夜間看護手当 | 夜間看護業務に従事した看護師 | 夜間看護業務 | 1回当たり1,600～2,700円 |
| 待機手当 | 正規の勤務時間以外の時間に待機を命ぜられた職員 | 医療業務 | 1回当たり2,000～3,000円 |
| 緊急出動手当 | 緊急診療業務その他緊急に必要な業務に従事した職員 | 医療業務 | 1回当たり500～3,000円 |
| 往診手当 | 往診を伴う診療業務に従事した医師 | 診療業務 | 往診料の50～100% |

オ 時間外勤務手当

| | |
|-------------------------|----|
| 支給実績(16年度決算) | 千円 |
| 支給職員1人当たり平均支給年額(16年度決算) | 千円 |
| 支給実績(15年度決算) | 千円 |
| 支給職員1人当たり平均支給年額(15年度決算) | 千円 |

(注) 時間外勤務手当には、休日勤務手当を含む。

カ その他の手当（17年4月1日現在）

| 手当名 | 内容及び支給単価 | 国の制度との異同 | 国の制度と異なる内容 | 支給実績(16年度決算) | 支給職員1人当たり平均支給年額(16年度決算) |
|---------|----------|----------|------------|--------------|-------------------------|
| 扶養手当 | 一般行政職に同じ | 同じ | | 千円 | 円 |
| 住居手当 | | | | 千円 | 円 |
| 通勤手当 | | | | 千円 | 円 |
| 単身赴任手当 | | | | 千円 | 円 |
| 寒冷地手当 | | | | 千円 | 円 |
| 初任給調整手当 | | | | 千円 | 円 |
| 管理職手当 | | | | 千円 | 円 |
| 宿日直手当 | | | | 千円 | 円 |

定員適正化計画の数値目標及び進捗状況

ア 定員適正化目標（数・率）

| 計画期間 | | 数値目標 |
|-----------|-----------|--------|
| 始 期 | 終 期 | |
| 平成18年4月1日 | 平成22年4月1日 | 2.5%の減 |

イ 平成22年4月1日現在における定員の数値目標

| |
|--------------------------|
| 公営企業等部門については、2.5%の減で472名 |
|--------------------------|

ウ 定員適正化計画の年次別進捗状況（実績）の概要 [6(3) の参考を参照

(2) 下水道事業

職員給与費の状況

ア 決算

| 区分 | 総費用 A | 純損益又は実 質収支 | 職員給与費 B | 総費用に占める 職員給与費比率 B / A | (参考) 16年度の総費用に占 める職員給与費比率 |
|------|----------|---------------|------------|-----------------------------|---------------------------------|
| | 千円 | 千円 | 千円 | % | % |
| 16年度 | | | | | |

イ 予算

| 区分 | 職員数 A | 給 与 費 | | | 一人当たり給与費 B / A |
|----------|----------|------------|------------|---------------------------|-------------------|
| | | 給 料 | 職員手当 | 期末・勤勉手当 計 B | |
| 年度 17 | 24 | 84,959,000 | 13,894,000 | 34,250,000 133,103,000 | 5,545,958 |

- (注) 1 職員手当には退職手当を含まない。
2 給与費は当初予算に計上された額である。

ウ 特記事項

平成17年4月1日町村合併により栗原市となる。

職員の基本給、平均月収額及び平均年齢の状況（17年4月1日現在）

| 区 分 | 平均年齢 | 基本給 | 平均月収額 |
|---------|--------|-----------|-----------|
| 行 政 職 | 37.1 歳 | 309,412 円 | 454,727 円 |
| 団 体 平 均 | 44.8 歳 | 385,011 円 | 601,651 円 |
| 事 業 者 | 歳 | | 円 |

(注) 平均月収額には、期末・勤勉手当等を含む。

職員の手当の状況

ア 期末手当・勤勉手当

| 栗原市 | 栗原市 (一般行政職・団体平均等) |
|--|--|
| 1人当たり平均支給額(16年度) 千円 | 1人当たり平均支給額(16年度) 千円 |
| (17年度支給割合) 期末手当 3.0 月分 (1.6) 月分 勤勉手当 1 月分 (0.7) 月分 | (17年度支給割合) 期末手当 3.0 月分 (1.6) 月分 勤勉手当 1 月分 (0.7) 月分 |
| (加算措置の状況) 職制上の段階、職務の級等による加算措置 ・ 役職加算 5～15% | (加算措置の状況) 職制上の段階、職務の級等による加算措置 ・ 役職加算 5～15% |

(注) ()内は、再任用職員に係る支給割合である。

イ 退職手当(17年4月1日現在)

| 栗原市 | 栗原市(一般行政職・団体平均等) |
|---|---|
| (支給率) 自己都合 勤続20年 21.00 月分 勤続25年 33.75 月分 勤続35年 47.50 月分 最高限度額 59.28 月分 その他の加算措置 定年早期退職特例措置 (2%～20%加算) (退職時特別昇給) 1人当たり平均支給額 千円 | (支給率) 自己都合 勤続20年 21.00 月分 勤続25年 33.75 月分 勤続35年 47.50 月分 最高限度額 59.28 月分 その他の加算措置 定年早期退職特例措置 (2%～20%加算) (退職時特別昇給) 1人当たり平均支給額 7,393 千円 |

(注) 退職手当の1人当たり平均支給額は、前年度に退職した全職種に係る職員に支給された平均額である。

ウ 調整手当(17年4月1日現在)

| 支給実績(16年度決算) | | 千円 | |
|-------------------------|------|---------|---------------|
| 支給職員1人当たり平均支給年額(16年度決算) | | 円 | |
| 支給対象地域 | 支給率 | 支給対象職員数 | 一般行政職の制度(支給率) |
| 東京都千代田区 | 12 % | 0 人 | 12 % |
| 宮城県仙台市 | 3 % | 0 人 | 3 % |

エ 特殊勤務手当(17年4月1日現在)

| | |
|-------------------------|--------------------------------------|
| 支給実績(16年度決算) | 千円 |
| 支給職員1人当たり平均支給年額(16年度決算) | 円 |
| 職員全体に占める手当支給職員の割合(16年度) | % |
| 手当の種類(手当数) | 0 |
| 手当の名称 | 主な支給対象職員 主な支給対象業務 左記職員に対する支給単価 |

オ 時間外勤務手当

| | |
|-------------------------|----|
| 支給実績(16年度決算) | 千円 |
| 支給職員1人当たり平均支給年額(16年度決算) | 千円 |
| 支給実績(15年度決算) | 千円 |
| 支給職員1人当たり平均支給年額(15年度決算) | 千円 |

(注) 時間外勤務手当には、休日勤務手当を含む。

カ その他の手当(17年4月1日現在)

| 手当名 | 内容及び支給単価 | 国の制度との異同 | 国の制度と異なる内容 | 支給実績(16年度決算) | 支給職員1人当たり平均支給年額(16年度決算) |
|---------|----------|----------|------------|--------------|-------------------------|
| 扶養手当 | 一般行政職に同じ | 同じ | | 千円 | 円 |
| 住居手当 | | | | 千円 | 円 |
| 通勤手当 | | | | 千円 | 円 |
| 単身赴任手当 | | | | 千円 | 円 |
| 寒冷地手当 | | | | 千円 | 円 |
| 初任給調整手当 | | | | 千円 | 円 |
| 管理職手当 | | | | 千円 | 円 |
| 宿日直手当 | | | | 千円 | 円 |

定員適正化計画の数値目標及び進捗状況

ア 定員適正化目標(数・率)

| 計画期間 | | 数値目標 |
|-----------|-----------|--------|
| 始期 | 終期 | |
| 平成18年4月1日 | 平成22年4月1日 | 2.5%の減 |

イ 平成22年4月1日現在における定員の数値目標

| |
|--------------------------|
| 公営企業等部門については、2.5%の減で472名 |
|--------------------------|

ウ 定員適正化計画の年次別進捗状況(実績)の概要
6(3)の参考を参照