

救 急 ・ 救 助

《救 急》

1. 事故種別救急出場状況
2. 月別救急出場状況
3. 曜日別救急出場状況
4. 時間別救急出場状況
5. 地区別救急出場状況
6. 署所別救急出場状況
7. 性別・年齢別搬送状況
8. 傷病程度別搬送状況
9. 収容所要時間状況
10. 不搬送件数及び事由
11. 救急隊員の行った応急処置件数
12. 事故種別・医療機関別搬送人員
13. 東北自動車道管轄区域
14. 東北自動車道への救急出場状況
15. 年別救急出場状況及び搬送人員
16. 過去 10 年間の事故種別救急出場状況
17. 救急講習実施状況



雪山搜索救助訓練

《救 助》

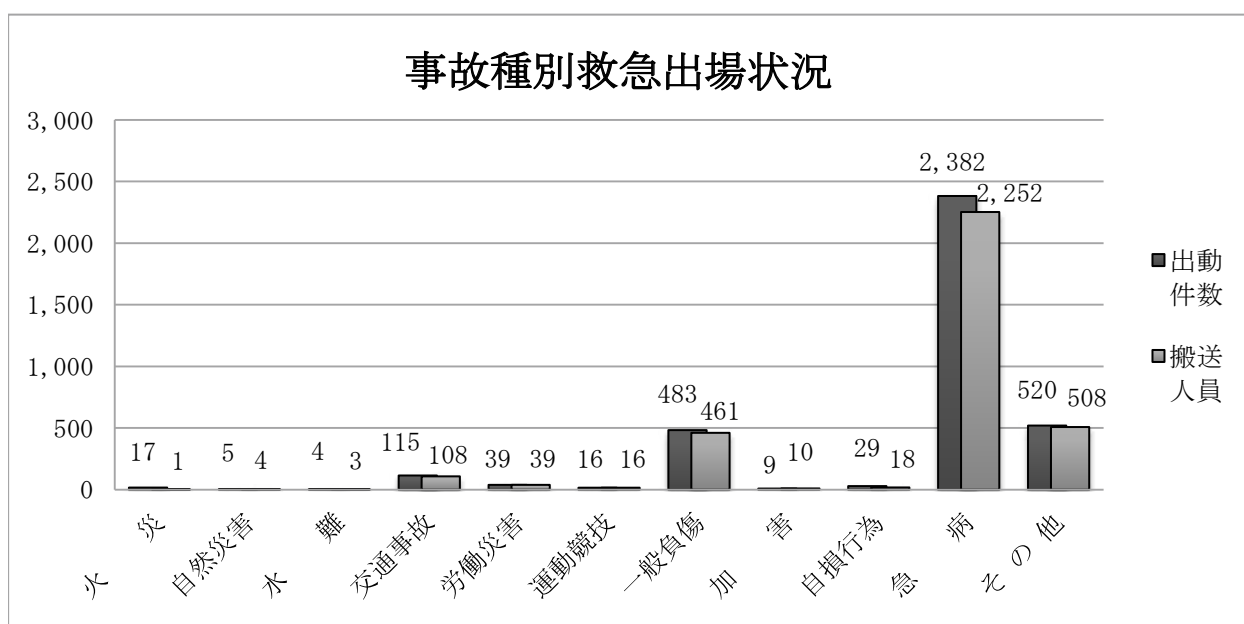
18. 救助活動実施状況
19. 救助隊使用資機材等保有状況



多数傷病者事故対応訓練
(令和4年度栗原市総合防災訓練)

1. 事故種別救急出場状況

事故種別	内 容	区 分		
		出動 件数	不搬送 件 数	搬送 人員
火 災	火災現場において直接火災に起因して生じた事故	17	16	1
自然災害	暴風、豪雨、豪雪、洪水、高潮、地震、津波、噴火、雪崩、地すべり、その他異常な自然現象に起因する事故	5	1	4
水 難	水泳中の溺者又は水中転落による事故	4	1	3
交通事故	すべての交通機関相互の衝突及び接触又は単一事故もしくは交通機関が歩行者と接触したことなどによる事故	115	14	108
労働災害	各種工場、事業場、作業所、工事現場等において就業中発生した事故	39		39
運動競技	運動競技の実施中に発生した事故で直接運動競技を実施している者・審判員及び関係者の事故	16		16
一般負傷	他に分類されない不慮の事故	483	22	461
加 害	故意に他人によって傷害等を加えられた事故	9		10
自損行為	故意に自分自身に傷害等を加えた事故	29	11	18
急 病	疾病によるもの	2,382	131	2,252
そ の 他	転院搬送、医師搬送、資機材搬送、その他のもの（上記の種別に分類不能のもの、誤報、いたづら等で不明なもの）	520	12	508
合 計		3,619	208	3,420

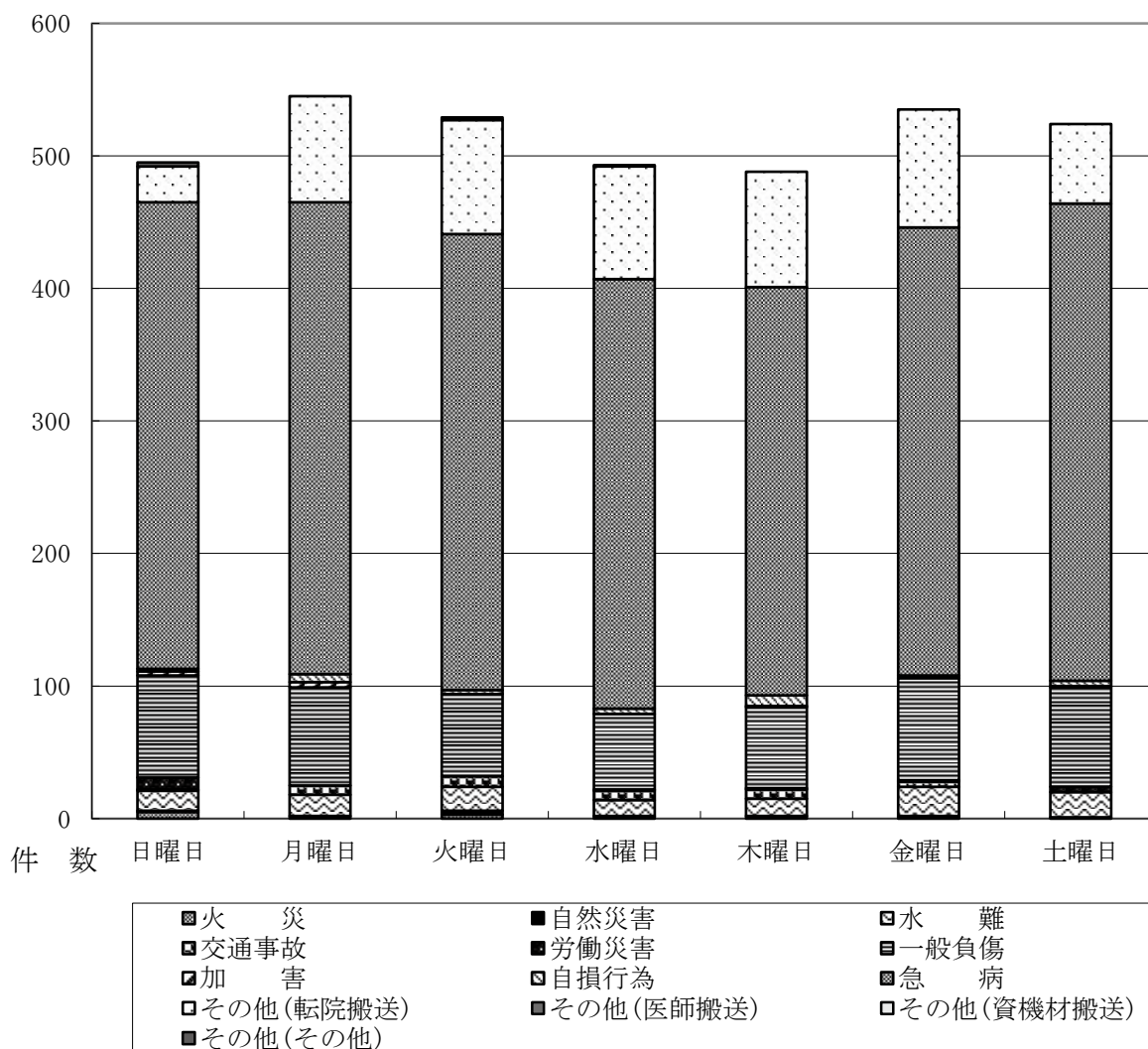


2. 月別救急出場状況

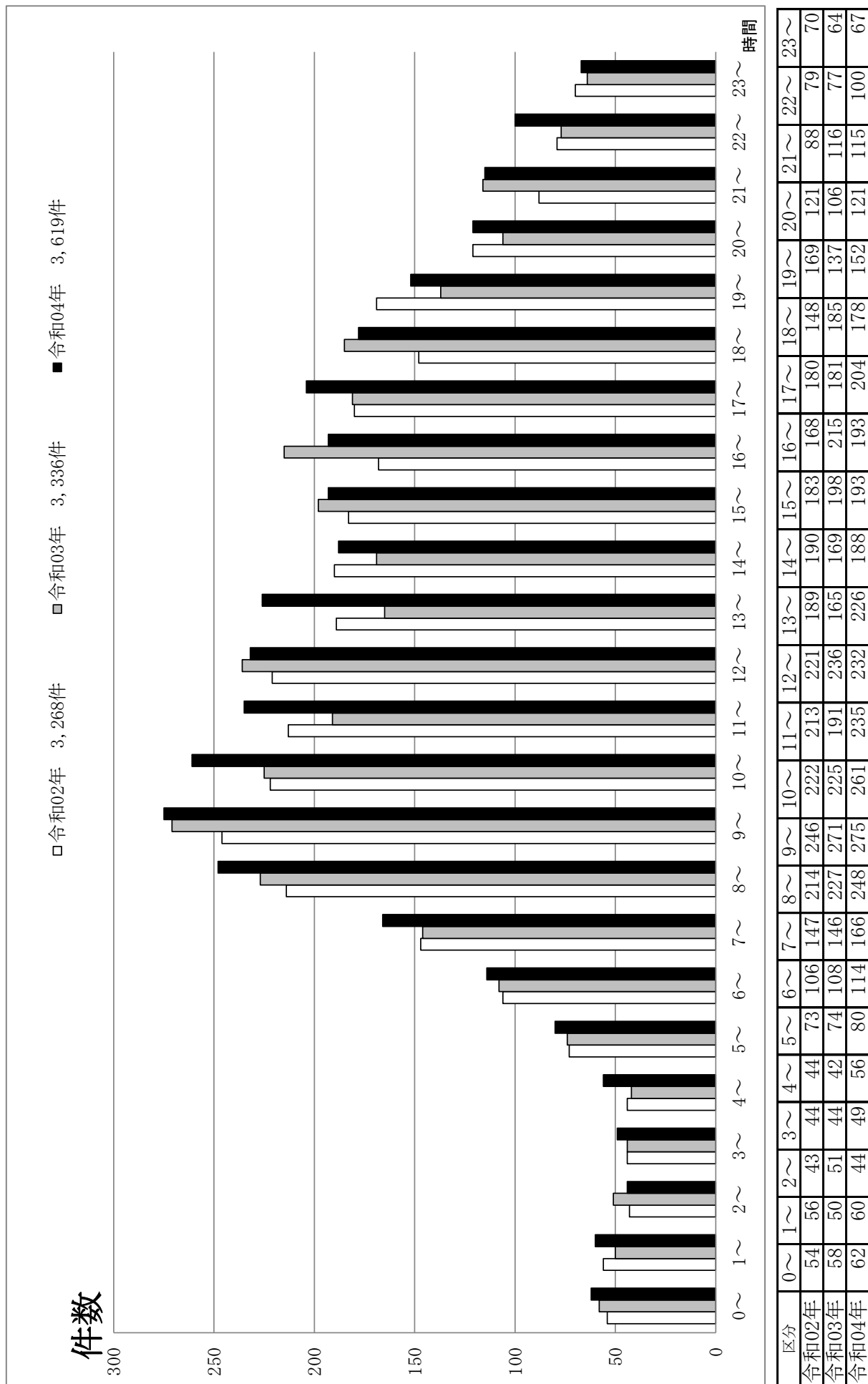
月	事故種別		火災	自然災害	水難	交通事故	労働災害	運動競技	一般負傷	加害	自損行為	急病	その他			
	区分	合計											転院搬送	医師搬送	資等機材送	その他
1月	出場件数	304				11	3	1	43			202	44			
	不搬送	18				2			2			14				
	搬送人員	288				11	3	1	41			188	44			
2月	出場件数	245				4	2		33		2	167	37			
	不搬送	15				2			1		1	11				
	搬送人員	232				4	2		32		1	156	37			
3月	出場件数	300	1	4		8	1		33	1	2	203	47			
	不搬送	14	1						2		1	7	3			
	搬送人員	286		4		8	1		31	1	1	196	44			
4月	出場件数	241	4		3	10	2		31		4	137	50			
	不搬送	17	4			1			2		2	7	1			
	搬送人員	226			3	11	2		29		2	130	49			
5月	出場件数	294	3			14	5	1	42		3	188	37			1
	不搬送	22	3			2					1	14	1			1
	搬送人員	272				12	5	1	42		2	174	36			
6月	出場件数	287	2			12	5	4	30		2	189	43			
	不搬送	14	2						1		1	10				
	搬送人員	273				12	5	4	29		1	179	43			
7月	出場件数	343	4	1		10	5	3	47		3	225	45			
	不搬送	15	3	1		2			2		1	6				
	搬送人員	328	1			8	5	3	45		2	219	45			
8月	出場件数	320			1	13	4	2	38	1	5	218	38			
	不搬送	17			1	1			1		1	13				
	搬送人員	303				12	4	2	37	1	4	205	38			
9月	出場件数	319	1			7	5	3	50	4	2	191	56			
	不搬送	17	1						3		1	12				
	搬送人員	304				7	5	3	47	5	1	180	56			
10月	出場件数	310				13	4	1	47		2	206	35			2
	不搬送	22				3			4			13				2
	搬送人員	288				10	4	1	43		2	193	35			
11月	出場件数	317	1			8	2	1	44		2	212	44			3
	不搬送	22	1			1			2		1	13	1			3
	搬送人員	296				8	2	1	42		1	199	43			
12月	出場件数	339	1			5	1		45	3	2	244	38			
	不搬送	15	1						2		1	11				
	搬送人員	324				5	1		43	3	1	233	38			
合計	出場件数	3,619	17	5	4	115	39	16	483	9	29	2,382	514			6
	不搬送	208	16	1	1	14			22		11	131	6			6
	搬送人員	3,420	1	4	3	108	39	16	461	10	18	2,252	508			

3. 曜日別救急出場状況

事故種別 曜日	火災	自然災害	水難	交通事故	労働災害	運動競技	一般負傷	加害	自損行為	急病	その他				合計
											転院搬送	医師搬送	資機材等搬送	その他	
日曜日	5		1	15	1	9	77	3	2	352	27			3	495
月曜日	2			16	7		74	4	6	356	80				545
火曜日	3		3	18	8		62		3	344	86			2	529
水曜日	2	2		12	7	1	57		4	324	85			1	495
木曜日	2	2		13	7	1	61	1	8	308	87				490
金曜日	2			22	4	1	77		2	338	89				535
土曜日	1	1		19	5	4	75	1	4	360	60				530
合計	17	5	4	115	39	16	483	9	29	2,382	514			6	3,619



4. 時間別救急出場状況



5. 地区別救急出場状況

地区	事故種別		火災	自然災害	水難	交通事故	労働災害	運動競技	一般負傷	加害	自損行為	急病	その他			
													転院搬送	医師搬送	資機材等搬送	その他
	区分	合計														
築館	出場件数	902	4	2	4	24	10	5	97	2	3	456	294			1
	不搬送	42	4		1	5			5			24	2			1
	搬送人員	861		2	3	19	10	5	92	3	3	432	292			
若柳	出場件数	576	3	2		17	7	1	69	1	2	378	95			1
	不搬送	30	3			3			3		1	18	1			1
	搬送人員	546		2		14	7	1	66	1	1	360	94			
栗駒	出場件数	583	1			21	5	5	82	1	3	402	62			1
	不搬送	42	1			2			5		3	28	2			1
	搬送人員	544				22	5	5	77	1		374	60			
高清水	出場件数	177	1	1		11	5		22	2	1	130	4			
	不搬送	10	1	1					2		1	5				
	搬送人員	168				11	5		20	2		126	4			
一迫	出場件数	392	1			5	4	2	48		3	302	27			
	不搬送	20	1						1			17	1			
	搬送人員	373				6	4	2	47		3	285	26			
瀬峰	出場件数	236	3			6	2	3	36		2	167	16			1
	不搬送	18	2						1		1	13				1
	搬送人員	219	1			7	2	3	35		1	154	16			
鶯沢	出場件数	107				5	1		23			78				
	不搬送	2				1						1				
	搬送人員	105				4	1		23			77				
金成	出場件数	309	2			11	2		57	2	6	227				2
	不搬送	20	2			1			3		1	11				2
	搬送人員	289				10	2		54	2	5	216				
志波姫	出場件数	270	1			10	2		37	1	6	197	16			
	不搬送	15	1			2			1		3	8				
	搬送人員	255				8	2		36	1	3	189	16			
花山	出場件数	60	1			2	1		12		3	41				
	不搬送	8	1						1		1	5				
	搬送人員	52				2	1		11		2	36				
高・速 管道外	出場件数	7				3						4				
	不搬送	1										1				
	搬送人員	8				5						3				
合計	出場件数	3,619	17	5	4	115	39	16	483	9	29	2,382	514			6
	不搬送	208	16	1	1	14			22		11	131	6			6
	搬送人員	3,420	1	4	3	108	39	16	461	10	18	2,252	508			

6. 署所別救急出場状況

署所別	区分	事故種別 合計	火災	自然災害	水難	交通事故	労働災害	運動競技	一般負傷	加害	自損行為	急病	その他			
													転院搬送	医師搬送	資機材等搬送	その他
栗原	出場件数	1,126	7	2	2	38	11	6	118	2	5	678	256			1
	不搬送	56	6		1	7			3		4	32	2			1
	搬送人員	1,072	1	2	1	33	11	6	115	2	1	646	254			
東	出場件数	842	3	1		28	9	2	123	3	10	572	88			3
	不搬送	46	3			3			4		1	32				3
	搬送人員	797		1		25	9	2	119	4	9	540	88			
北	出場件数	718	6	1		22	7	3	107	2	7	467	95			1
	不搬送	51	6			3			7		5	28	1			1
	搬送人員	669		1		21	7	3	100	2	2	439	94			
南	出場件数	511		1	1	19	9	4	77	1	2	350	46			1
	不搬送	34		1		1			7		1	21	2			1
	搬送人員	481			1	21	9	4	70	1	1	330	44			
西	出場件数	422	1		1	8	3	1	58	1	5	315	29			
	不搬送	21	1						1			18	1			
	搬送人員	401			1	8	3	1	57	1	5	297	28			
合計	出場件数	3,619	17	5	4	115	39	16	483	9	29	2,382	514			6
	不搬送	208	16	1	1	14			22		11	131	6			6
	搬送人員	3,420	1	4	3	108	39	16	461	10	18	2,252	508			

7. 性別・年齢別搬送状況

区分	10歳未満	10歳以上	20歳以上	30歳以上	40歳以上	50歳以上	60歳以上	70歳以上	80歳以上	合計
男性	46	34	50	53	76	114	223	361	717	1,674
女性	29	26	35	42	65	60	144	290	1,055	1,746
合計	75	60	85	95	141	174	367	651	1,772	3,420

8. 傷病程度別搬送状況

区 分		死亡	重症	中等症	軽症	その他	合計
性 別	男	38	229	882	525		1,674
	女	36	253	917	540		1,746
計		74	482	1,799	1,065		3,420

9. 収容所要時間状況（覚知から医療機関に収容するまでに要した時間）

区 分	10分未満	10分以上 20分未満	20分以上 30分未満	30分以上 60分未満	60分以上 120分未満	120分以上	計
急 病			101	1,537	596	18	2,252
交 通 事 故		1		69	35	3	108
一 般 負 傷		3	19	305	128	6	461
そ の 他		2	22	386	184	5	599
計		6	142	2,297	943	32	3,420

10. 不搬送件数及び事由

事由	月												合計
	1月	2月	3月	4月	5月	6月	7月	8月	9月	10月	11月	12月	
辞退(到着前)					1	1		2		2		1	7
辞退(到着後)	5	3	4	3	5	3	7	10	6	9	5	2	62
拒 否	1	2	2		5		1		4		2	2	19
明らかな死亡	10	8	4	9	7	4	4	4	6	9	8	9	82
他車(隊)搬送	1		1	2		2					1		7
傷病者なし		1		1	2		1		1	1	2	1	10
誤報いたずら					1	1					2		4
そ の 他	1	1	3	2	1	3	2	1		1	2		17
合 計	18	15	14	17	22	14	15	17	17	22	22	15	208

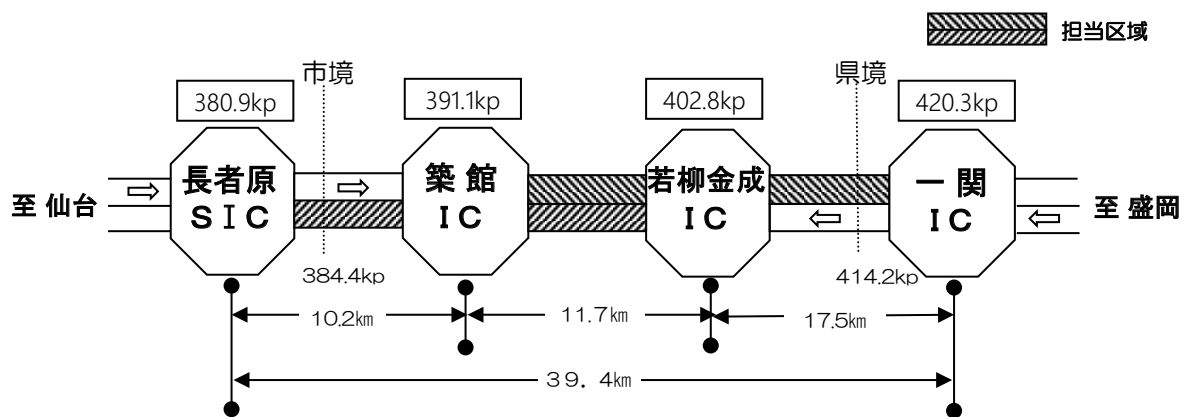
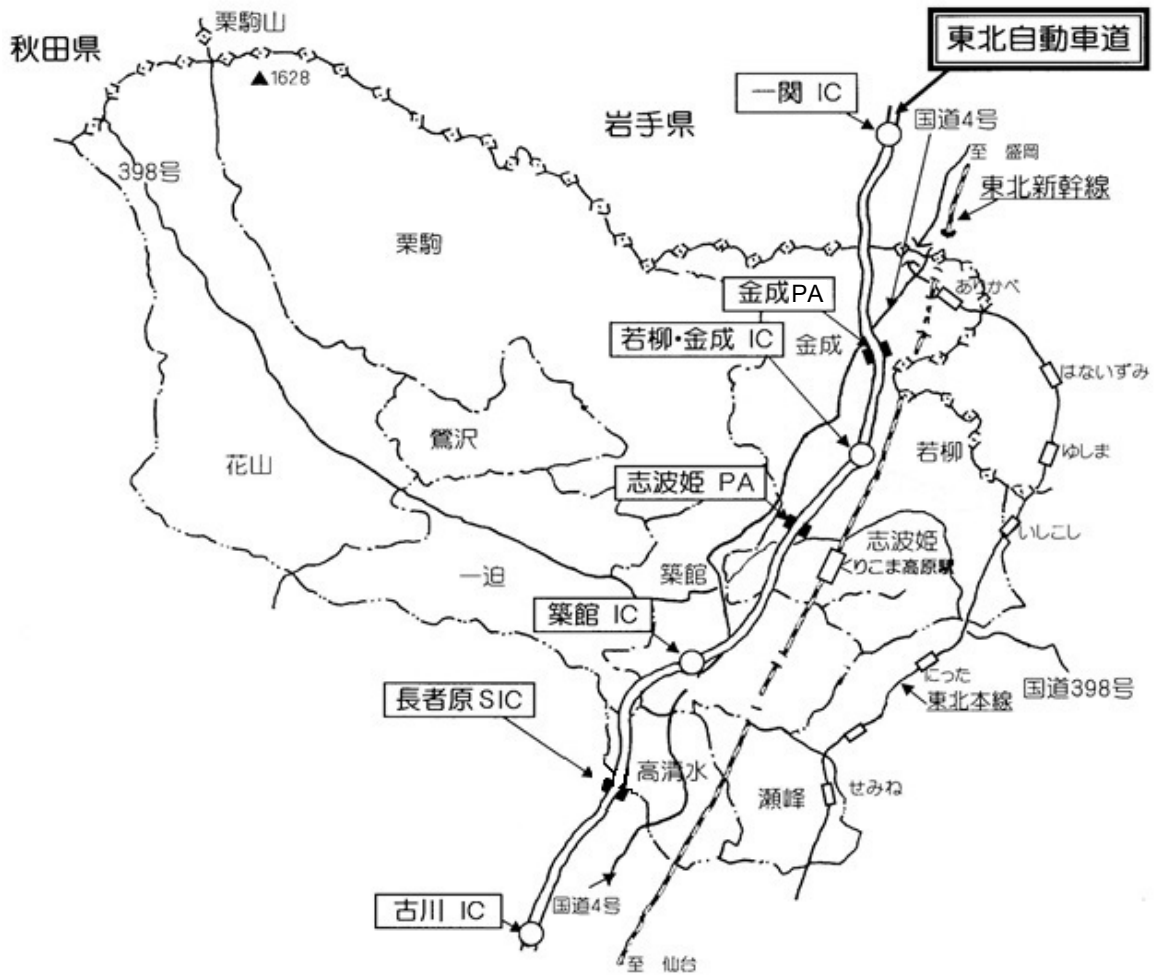
11. 救急隊員の行った応急処置件数

対象人員及び応急処置		事故種別				計
		急病	交通事故	一般負傷	その他	
対 象 人 員		2,252	108	461	599	3,420
応 急 処 置	止 血	9	7	75	17	108
	固 定	12	55	49	19	135
	人 工 呼 吸	17		3		20
	心 マ ッ サ ー ジ	4		2		6
	心 肺 蘇 生	91	1	15	7	114
	酸 素 吸 入	692	12	52	133	889
	気 道 確 保	128	1	23	8	160
	保 温	20		3	4	27
	被 覆	10	12	75	16	113
	在 宅 療 法 継 続	15			2	17
	ショックパンツによる血圧保持					
	除 細 動	9			1	10
	薬 剤 投 与	39	1	8	5	53
	そ の 他 の 応 急 処 置	2,187	106	450	591	3,334
	血 圧 測 定	2,150	107	440	586	3,283
	聴診器による心音・呼吸音の聴取	793	38	70	79	980
	血 中 酸 素 飽 和 度 の 測 定	2,166	107	447	591	3,311
	心 電 図	2,158	89	369	556	3,172
	静脈路確保（C P A 前）	52	1	3	1	57
	静脈路確保（C P A 後）	49	1	10	5	65
血 糖 測 定	65		2	1	68	
ブ ド ウ 糖 投 与	6		1		7	
計	10,672	538	2,097	2,622	15,929	

12. 事故種別・医療機関別搬送人員

告示の別等	事故種別		急病		交通事故		一般負傷		その他		計	
	開設者別		うち管外		うち管外		うち管外		うち管外		うち管外	
救急 医療 機関 告示	国	立	5	5	2	2	5	5	13	13	25	25
	公	立	2,159	285	104	11	440	42	496	276	3,199	614
	公	的	5	5	1	1	2	2	12	12	20	20
	私	院	21	21			2	2	62	62	85	85
		診療所	1	1							1	1
		計	2,191	317	107	14	449	51	583	363	3,330	745
その 医療 機関 の関	国	立	1	1							1	1
	公	立	1	1					4	4	5	5
	公	的										
	私	院	13	5			1	1	4	4	18	6
		診療所	46	4	1		11		8	7	66	11
		計	61	11	1		12		16	12	90	23
計	国	立	6	6	2	2	5	5	13	13	26	26
	公	立	2,160	286	104	11	440	42	500	280	3,204	619
	公	的	5	5	1	1	2	2	12	12	20	20
	私	院	34	26			3	2	66	63	103	91
		診療所	47	5	1		11		8	7	67	12
		計	2,252	328	108	14	461	51	599	375	3,420	768
その 場所 他	接	骨院等										
	そ	の										
	他	計										
		合計	2,252	328	108	14	461	51	599	375	3,420	768

13. 東北自動車道管轄区域

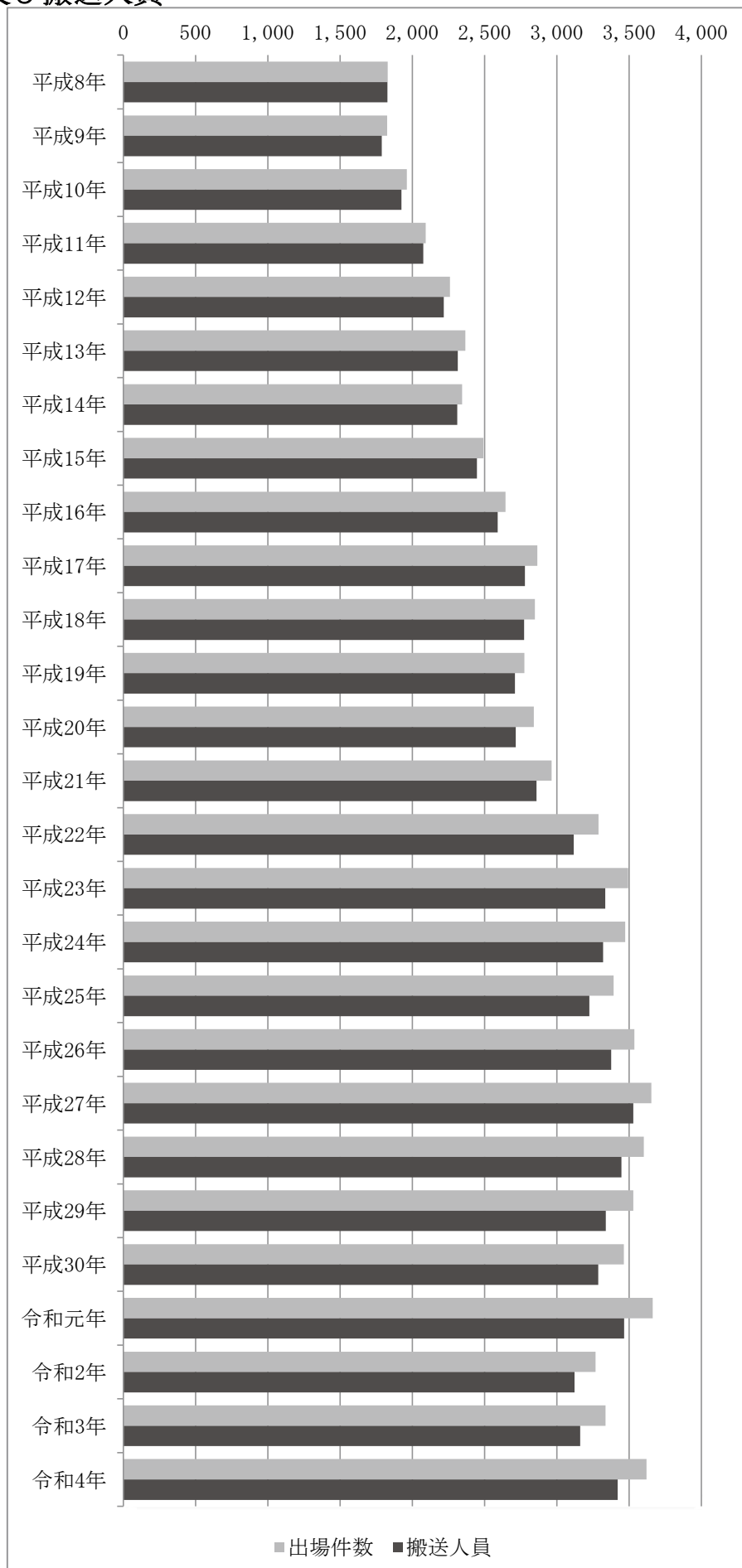


14. 東北自動車道への救急出場状況

No.	月日	覚知時分	種別	発生場所	傷病者数	搬送先	事故等の概要
1	1月15日	12:02	交通	高速道路東北自動車道下り393KP	3	栗原市 栗原市立栗原中央病院 栗原市 栗原市立栗原中央病院 栗原市 栗原市立栗原中央病院	普通乗用車と大型トラックの衝突事故により、傷病者3名発生したものの。
2	8月7日	9:44	急病	高速道路東北自動車道上り金成パーキングエリア	1	大崎市 大崎市民病院救命救急センター	トラック運転手が左下腹部痛があるもの。
3	8月18日	18:53	急病	高速道路東北自動車道上り金成パーキングエリア	1	栗原市 栗原市立栗原中央病院	胸苦感、後頭部、後頸部及び腰部の痛みがあるもの。
4	8月27日	5:20	急病	高速道路東北自動車道上り金成パーキングエリア	1	一関市 岩手県立磐井病院	男児が発熱と痙攣があるもの。
5	9月10日	21:33	急病	高速道路東北自動車道上り志波姫パーキングエリア	1		男児が発熱があり、ぐったりしているもの。
6	11月3日	17:33	交通	高速道路東北自動車道下り402.5KP	2	栗原市 栗原市立栗原中央病院 栗原市 栗原市立栗原中央病院	停車中の道路標識車に軽自動車が追突し、傷病者2名が発生したものの。

15. 年別救急出場状況及び搬送人員

年	出場件数	搬送人員
平成8年	1,830	1,827
平成9年	1,826	1,788
平成10年	1,961	1,924
平成11年	2,092	2,075
平成12年	2,260	2,218
平成13年	2,367	2,314
平成14年	2,344	2,310
平成15年	2,492	2,446
平成16年	2,644	2,590
平成17年	2,865	2,779
平成18年	2,848	2,773
平成19年	2,775	2,709
平成20年	2,840	2,715
平成21年	2,963	2,858
平成22年	3,287	3,117
平成23年	3,493	3,335
平成24年	3,473	3,320
平成25年	3,393	3,225
平成26年	3,536	3,376
平成27年	3,654	3,529
平成28年	3,601	3,446
平成29年	3,529	3,338
平成30年	3,463	3,286
令和元年	3,662	3,465
令和2年	3,268	3,122
令和3年	3,336	3,161
令和4年	3,619	3,420



16. 過去10年間の事故種別救急出場状況

年	事故種別		火災	自然災害	水難	交通事故	労働災害	運動競技	一般負傷	加害	自損行為	急病	その他			合計
	区分	種別											転院搬送	医師搬送	資機材等搬送	
平成25年	出場件数	5	1	1	224	26	25	366	5	25	2,118	590			7	3,393
	搬送人員	3			227	26	19	349	5	19	1,982	586			3	3,225
平成26年	出場件数	5		4	223	15	33	369	10	33	2,247	596			5	3,536
	搬送人員	4		2	227	15	15	350	9	15	2,130	594			1	3,376
平成27年	出場件数	9	5		234	40	27	419	7	27	2,233	651			6	3,654
	搬送人員	5	1		257	40	18	405	7	18	2,119	651			3	3,529
平成28年	出場件数	15		1	224	40	30	400	8	30	2,246	606			8	3,601
	搬送人員	8			246	40	20	382	7	20	2,118	602			3	3,446
平成29年	出場件数	14		6	216	24	28	365	9	28	2,226	620			3	3,529
	搬送人員	1		4	217	24	14	348	5	14	2,090	617			3	3,338
平成30年	出場件数	16			182	46	27	401	6	27	2,209	554			4	3,463
	搬送人員	5			170	46	10	388	4	10	2,092	552				3,286
令和元年	出場件数	28	2	2	189	46	21	417	5	21	2,405	516			9	3,662
	搬送人員	11	1	1	177	44	16	399	4	16	2,275	514			1	3,465
令和2年	出場件数	20		2	143	33	24	457	4	24	2,071	505			5	3,268
	搬送人員	9		1	147	33	16	436	3	16	1,969	503			1	3,122
令和3年	出場件数	13		3	137	32	27	430	5	27	2,140	519			9	3,336
	搬送人員	6		2	140	32	18	409	4	18	2,009	518			2	3,161
令和4年	出場件数	17	5	4	115	39	29	483	9	29	2,382	514			6	3,619
	搬送人員	1	4	3	108	39	18	461	10	18	2,252	508				3,420

17. 救急講習実施状況

地区	項目 年次	普通救急講習 I		普通救急講習 II		普通救急講習 III		上級救命講習		救命入門コース		応急手当 普及員講習		一般講習		合計	
		回数	人数	回数	人数	回数	人数	回数	人数	回数	人数	回数	人数	回数	人数	回数	人数
築館	令和2年	14	245										16		15	261	
	令和3年	5	51										3	63	8	114	
	令和4年	17	146	1	15				10				8	419	27	590	
若柳	令和2年																
	令和3年														1	15	
	令和4年																
	令和4年																
栗駒	令和2年																
	令和3年	1	10							2	112			1	15	3	
	令和4年	4	20							1	28			2	2	38	
	令和4年									1	49			2	69	7	
高清水	令和2年																
	令和3年	1	12													1	
	令和4年																
	令和4年																
一迫	令和2年	1	40							1	57				2	97	
	令和3年	4	44							1	46				5	90	
	令和4年													1	38	1	
	令和4年													1	15	1	
瀬峰	令和2年																
	令和3年																
	令和4年																
	令和4年																
鷺沢	令和2年																
	令和3年	1	12												1	5	
	令和4年	2	22													2	
	令和4年																
金成	令和2年																
	令和3年	1	14													1	
	令和4年	2	35							1	50			2	51	5	
	令和4年																
志波姫	令和2年																
	令和3年	2	20													2	
	令和4年																
	令和4年									1	53					1	
花山	令和2年																
	令和3年	1	10													1	
	令和4年																
	令和4年																
栗原市	令和2年	15	285							3	169			1	16	2	30
	令和3年	16	173							2	74			5	83	23	330
	令和4年	25	223	1	15				10	3	152			14	588	44	988
	令和4年																
管外計	令和2年																
	令和3年																
	令和4年																
	令和4年																
合計	令和2年	15	285							3	169			1	16	2	30
	令和3年	16	173							2	74			5	83	23	330
	令和4年	25	223	1	15				10	3	152			14	588	44	988
	令和4年																

※ 築館地区には、定期普通救命講習を含む。 ※ 普通救命講習Ⅱ・Ⅲ・上級及び普及員講習は、講習会開催地に記入。

18. 救助活動実施状況

種 別	件 数 人員等 出 動 件 数	活 動 件 数	出 動 延 人 員	内		救 助 人 員	活 動 車 両 台 数	う ち			
				内 活 動 人 員	内 救 助 隊 員			救 工 作 車	救 急 車	ポ 自 ン 動 プ 車	そ の 他
火 災											
交 通 事 故	6	3	89	46	12	3	14	3	3	4	4
水 難 事 故	3	2	41	24	10	2	9	2	2	1	4
風 水 害 等 自 然 災 害	1	1	11	11	3	6	5	1		1	3
機 械 に よ る 事 故	1	1	11	11	3	1	4	1	1	1	1
建 物 等 に よ る 事 故											
ガ ス 及 び 酸 欠 事 故											
破 裂 事 故											
そ の 他 の 事 故	5	3	64	37	21	3	12	3	2	2	5
令和4年	16	10	216	129	49	15	44	10	8	9	17
令和3年	20	13	287	168	44	15	54	10	15	12	17
令和2年	32	20	461	296	93	28	89	17	26	16	32
令和元年	36	26	524	378	123	42	119	20	35	22	42
平成30年	30	23	394	265	85	23	85	15	23	19	28
平成29年	38	23	542	301	88	27	96	21	31	22	22
平成28年	19	12	269	148	42	15	48	9	16	10	13
平成27年	33	17	447	232	73	23	75	17	25	14	18

19. 救助隊使用資機材等保有状況

令和5年4月1日現在

種 別	品 名	数量	種 別	品 名	数量
一般救助用器具	かぎ付きはしご	1	呼吸保護用器具	送排風機	2
	三連はしご	1	隊員保護用器具	耐電手袋	4
	金属製折りたたみはしご又はワイヤーはしご	2		耐電衣	3
	空気式救助マット	2		耐電ズボン	3
	救命索発射銃	2		耐電長靴	3
	サバイバースリング又は救助用縛帯	5		防塵メガネ	15
	平担架	2		携帯警報器	3
重量物排除用器具	油圧ジャッキ	1		防毒マスク	10
	油圧スプレッダー	1	耐電ヘルメット	3	
	可搬ウィンチ	3	陽圧式化学防護服	2	
	マンホール救助器具	1	化学防護服	10	
	マット型空気ジャッキ一式	3	除染用器具	背負蓄圧式噴霧器	2
	大型油圧スプレッダー	2	水難救助用器具	救命ボート	3
	緊急救出救助用ジャッキ	2		船外機	2
切断用器具	油圧切断機	4		救命胴衣	17
	エンジンカッター	2	救命浮環	6	
	ガス溶断器	1	山岳救助用器具	バスケット型担架	3
	チェーンソー	3	高度救助用器具	画像探索機	1
	鉄線カッター	3		地中音響探知機	1
	大型油圧切断機	2		熱画像直視装置	1
	空気切断機	3		夜間用暗視装置	1
破壊用器具	万能斧	4	地震警報機	1	
	削岩機	3	その他の救助用器具	投光器一式	1
	ハンマー	5		携帯投光器	10
検知・測定用器具	可燃性ガス測定器	4		携帯拡声器	1
	放射線測定器	2		携帯無線機	1
	有毒ガス測定器	4		応急処置用セット	2
呼吸保護用器具	空気呼吸器	54		緩降機	1
	空気補充用ポンペ	100		発電機	1
	酸素呼吸器	10			
	エアラインマスク	1			
	簡易呼吸器	3			