

人・魅力・話題を満載した市民が主役の広報紙



# くりはら

ぎゅぎゅつとくりはら  
2022  
8/1  
Vol.359



【特集】籠く手編みの  
魅力に触れてく

## 手編み籠の伝統技術を知る

昔から受け継がれてきた伝統的な編み方で、現在も作られ続けている手編み籠。

籠は、竹などの素材を細く割って作る「ひご」を材料に作られています。編み方によって模様が異なり、さまざまな種類が受け継がれてきました。

今回は、基本的な編み方を4つ紹介します。

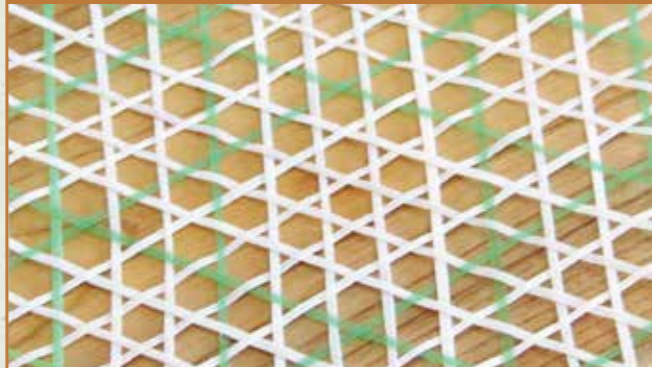
### 四ツ目編み



縦横それぞれ2本ずつのひごを平行に組んで、四角形の編み目を作ります。

工程は簡単ですが「四ツ目に始まり、四ツ目に終わる」と言われるほど、熟練した技術が求められる編み方です。

### 六ツ目編み



6本のひごを斜めに組んで六角形を作り、その部分を中心に編んでいきます。

斜め編みをすることで、頑丈な作りになるため、古くから籠やざるを作る際の基本的な編み方として、用いられてきました。

### 網代編み



縦横どちらも同じ幅のひごを使って、交差する部分を2本飛ばし、3本飛ばしにしながら隙間なく編んでいきます。

並び方に変化を付けたり、部分的に3本飛ばしにして編むといったように、工夫できるのが特徴です。

### ござ目編み



ざる目編みともいい、編み目がござやすだれのように見えることから、この名前が付けました。

他の編み方と比べ、横ひごの数が縦ひごよりも多いのが特徴です。強度があるため、ざるなどの日用品に多く用いられています。

生活用品や仕事道具、服飾雑貨。籠は、さまざまな場面で、生活必需品の一つとして暮らしに取り入れられています。今月は、手編み籠の魅力について紹介します。



## 【特集】籠～手編みの魅力に触れて～

### 籠の歴史

私たちの生活に籠が利用されてきた歴史は古く、始まりは縄文時代といわれています。全国各地の遺跡からは、当時の生活に使われていた籠が出土しています。

出土した籠の素材には、竹、笹類や植物のつるの他、樹木の内皮や樹皮などが使われていました。植物によって強度や性質に違いがあるため、素材の特徴を生かした籠作りが行われていたのです。

江戸時代以降、農業や漁業の技術が急速に発達し、籠は大切な仕事道具として重宝され、収穫用の背負い籠や魚を捕るための仕掛け籠といったように、さまざまな形と大きさのものが作られてきました。

### 栗原の籠作り

かつては、市内でも農家の副業として、竹を使った籠作りが盛んに行われていました。特に栗駒岩ヶ崎地区は、衣類を保存する竹行李と呼ばれる籠の、全国有数の生産地でした。編み目の美しさや、耐久性の高さ、着物の保存に必要な通気性に優れていたと、伝えられています。

こうした籠作りは、昭和40年代ごろまで続けられていましたが、高度経済成長期の到来や生活様式の変化によって、竹行李の需要は徐々に減り、生産者の数も減少していきましました。現在、市内で竹行李の生産は行われていませんが、籠やざるなどの生産は、一部の地域で続けられています。



### 素材を変えて

最近では、再生紙から作られた紙ひもや、梱包用のプラスチック製ひもを使って籠が作られています。これらの素材は、手に入れやすく、丈夫なため、趣味で籠作りを行う人もいます。

伝統的な技法をそのままに、現在もさまざまな素材で籠作りは伝えられています。



④ 底の形が崩れないように、竹板などで補強し、側面を編んでいく。



① ひもを組み合わせ、底となる部分の基礎を作る。



⑤ 籠の高さに合わせて、段数を増やしながらか編んでいき、全体の形を整える。



② 籠の大きさに合わせて、編み目の数を増やし、緩まないようにしっかりと編んでいく。



⑥ 余分なひもは、縁になる部分に巻きつけて処理をする。形を整えて完成。



③ 底が編み上がったなら、ヘラなどを使って側面になる部分を立てていく。

## 間近で見る籠作りの技



佐々木 次男 さん(花山中村)

市内で籠作りを続け、数多くの作品を作ってきた佐々木さんに、話を伺いました。

### 「もったいない」から始まった籠作り

私は、農業をしながら国有林の維持管理の仕事をしていました。定年退職後、何か新しいことを始めたいと思っていた時に、籠作りに出会いました。

きっかけは、知り合いから梱包に使われるプラスチック製のひもが大量に余っていて、処理に困っているという話を聞いたことでした。状態も良く、軽くて丈夫なひもをそのまま捨ててしまうのはもったいない、どうにかできないかと考えていた時に、地域の施設で籠作りを続け、数多くの作品を作ってきた佐々木さんに、話を伺いました。

設で籠作りの講習会があることを知り、これだと思い参加しました。

もともと手仕事が好きな私は、籠作りの楽しさにすっかり魅了されました。最初は、編み方が緩かったり、思ったような形に仕上がらず苦労しましたが、何度も挑戦していくうちに、技術が身に付いてきました。

今では、小さい籠は30分、大きめの手提げ籠は、2日ほどで作ることが出来ます。同じ形の籠でも、組み合わせる色によって全く違う印象になるので、とても面白いです。

### 工夫を重ねる

籠を作る時は、長く使えるように、自分なりにさまざまな工夫をしています。籠の縁

の部分に竹板を入れて補強し、形が崩れにくいようにしています。補強に使う竹板は、自宅の近くに生えている竹を加工して作っています。

再生紙で作られた紙ひもを使って手提げ籠などを作るときは、プラスチック製のひもと違い、水に弱いという性質があるので、防水性の塗料を塗って、強度を高めています。今まで、たくさん籠を作ってきましたが、作れば作るほど、改善点が見えてきます。良かったところはさらに良く、もう一頑張りというところは、納得がいくまで突き詰めています。もの作りに終わりはありません。



### 妻と共に

籠を作るときは、妻にアドバイスをもらっています。自分では気が付かないような細

かい部分や、色使いなどを女性ならではの視点で教えてくれるので、一人で作るよりも作品の幅が広がります。また、作業に夢中になると時間が過ぎてしまうこともありますが、そんなときは、妻が「少し休憩したらどう？」と、声を掛けてくれます。

### 広がる籠の輪

籠は、自分の家で使う以外に、離れて住む子や孫、親戚、地域のの人に渡しています。孫は、背の高い箱型のものを、くず籠として使っているそうです。しっかりと隙間を詰めて編むと、細かいものを入れても中身がこぼれませんが、沿岸部に住む知り合いからは、カキを洗うのにちょうどいいと好評です。

最近では、地域の若い人に作り方を教える機会があり、まずは、基礎をじっくりと教えました。難しいことをあれこれ教えるよりも、籠作りの楽しさを知ってもらうことが大切だと思ったからです。今では、私が教えた編み方以外にも勉強し、籠作りを続けているようです。

若い人が籠作りを始めるきっかけづくりをすることができ、うれしく思っています。

### 「好き」を続けて

籠作りを通じて、今までたくさんの方の笑顔を見てきました。その笑顔を見ると、もっと良い作品を作り続けていこうと強く思えるのです。

こうして籠作りを続けてこられた一番の理由は「手仕事をするのが好き」という気持ちで、常に持ち続けてきたからだだと思います。何事も、好きでなければ続けるのは難しいです。

私は、他にもさまざまな手仕事をしています。どれも初めて挑戦することはばかりで、壁にぶつかるともたくさんありましたが、手仕事が好きだからこそ、乗り越えることができました。



### 手編み籠がある生活

農家の手仕事として受け継がれ、どの家庭でも生活用品として使われてきた手編み籠。時代や生活の変化が進み、プラスチックや金属の籠が普及した現在、その姿を見ることは少なくなりました。

手編みで作られた籠は、すぐに壊れてしまうのではないかと思います。棚の上や物置きにしまったままになっていませんか。

材料や編み方を選び、使う人のことを考えながら丁寧に作られた籠。そこには、手編みならではの風合いや味わいがあります。

栗原にも伝わる手作りの籠をぜひ手に取り、使って、その魅力を感じてみてください。



【参考文献】一般社団法人 農山漁村文化協会 地域資源を生かす 生活工芸 双書 竹 嶋崎千秋 想いがこもった作家もの十作り方 手作りする竹のかごと器 栗駒町教育委員会 栗駒町の文化財 第八集



## 国際的な賞 ラムサール賞受賞

NPO法人ラムサール・ネットワークの日本理事で日本雁を保護する会会長の呉地 正行さん(若柳下町1)が、ラムサール賞におけるワイズユース(湿地の賢明な利用)賞を受賞しました。呉地さんは、1970年代から雁類の渡り経路の解明に取り組み、水田の生物多様性の向上、渡り鳥生息地として質の向上を目指す活動、湿地を生息地とする鳥類の保護活動などが評価されました。日本人のラムサール賞受賞は3人目で、ワイズユース賞では初の受賞となりました。



## 山脈ハウス営業再開

7月1日(金)、栗原市高原創造センター(山脈ハウス)が営業を再開しました。山脈ハウスは開業以来、栗駒山麓利用組合が運営してきましたが、新型コロナウイルスの感染拡大により客足が遠のく状態が続いたことなどから、昨年度、休業していました。式典では、栗駒山に多くの観光客が訪れ、地域が活性化することを期待しながら、新たに指定管理者となった株式会社ゆめぐり代表や市長、栗駒耕英行政区長がテープカットを行い、施設の再開を祝いました。



## 長寿100歳おめでとうございます

6月15日(水)に千葉 きよきさん(瀬峰下荒町)、25日(土)に岸 湊さん(鶯沢日向)が100歳を迎えられました。千葉さんは、普段の会話が面白くてかわいらしい内容が多いそうです。家に居るのが大好きで、同居のお嫁さんにも感謝を伝えるなどしながら、穏やかに過ごされているそうです。体を動かすのが好きだった岸さんは、シニアソフトボールで仲間づくりに励み、ねりんピック宮城県代表選手として、活躍されてきたそうです。



## 国土交通大臣から感謝状贈呈

6月1日(水)、地域気象観測所の観測業務に長年貢献した功績に対し、金澤 大樹さん(栗駒耕英)に、感謝状が贈呈されました。金澤さんは、1981年から41年にわたり、栗駒ノ湯地域のアメダス観測施設の維持管理に貢献されてきました。受領にあたり「近頃は気象変動が激しく、アメダスの存在は今まで以上に重要になると思います。多くの生命や財産を守る装置の一つなので、もっとアメダスを知ってもらえるよう努めたいです」と述べられました。



(左から)菅原さん、赤間さん

## 全国大会優勝を目指して

8月20日(土)、神奈川県日産スタジアムで開催される「日清食品カップ第38回全国小学生陸上競技交流大会」に、市内から2人の選手が出場します。出場するのは、6年生女子100メートルに金成小中学校の菅原 結愛さん(金成宇南)、女子コンバインドBに瀬峰小学校6年の赤間 葵さん(瀬峰藤田)です。2人は、6月26日(日)に行われた宮城県大会で1位の成績を挙げ、全国大会出場を決めました。



(左から)熊谷大誠さん、千葉(陽)さん、熊谷大雅さん、千葉(颯)さん、佐藤さん

## 大好きな野球で全国大会出場

8月8日(月)から14日(日)まで、東京都内の各野球場で開催される「高円宮賜杯第42回全日本学童軟式野球大会」に、市内から5人の選手が出場します。出場するのは、千葉 颯太さんと千葉 陽太さん(共に若柳有賀)、熊谷 大雅さんと熊谷 大誠さん(共に金成有壁3)、佐藤 誠剛さん(金成南2)です。5人は大崎市を拠点とするチーム、大崎ジュニアドラゴンのメンバーです。1戦1戦集中して、今回の大舞台に挑戦してくるそうです。



## 地域盛り上げるマルシェ

6月26日(日)、一迫真坂地区商店街で「第8回いちばさま軒下マルシェ」が開催されました。軒下マルシェは、地域活性を目的に平成30年から始まり、今回で8回目。商店会に加盟する店舗が店先や特設テントで、限定販売や季節の野菜、手作りの菓子、雑貨などを販売しました。また、一迫商業高等学校商業研究部が協力参加し、イベントのチラシ作成をはじめ、運営を手伝いました。多くの人が訪れにぎわう中、買い物客は「こういう雰囲気は久しぶり」と喜んでいました。



## 日頃の活動成果を発表

6月25日(土)と26日(日)、若柳ドリーム・パルと若柳公民館を会場に「第29回宮城県高等学校総合文化祭総合開会式」と「第29回栗原・登米支部総合文化祭」が、同時開催されました。総合文化祭は同日から来年1月まで、22部門が県内各地で開かれます。この日行われた総合開会式では、文化祭ポスター原画を制作した迫桜高等学校2年生の安倍 陽菜さんに表彰状が贈られ、合唱や吹奏楽などのステージ発表の他、絵画や写真などが展示され、来場者の関心を集めていました。



自然災害との共生と豊穡の大地の物語

# 栗駒山麓ジオパーク だより 70

☎ジオパーク推進室

☎(24)8836

ファクス(45)5936



## 甘酸っぱいふさすぐりを味わう

第3回募集で新たに認定した「栗駒山麓のめぐみ」から、花山ルビィといわれるふさすぐりを使った商品を紹介します。

### ●ふさすぐりジャムとの出会い

すっきりとした酸味が特徴のふさすぐりは、雪深い花山地区の厳しい自然条件の中でも、毎年いきいきとした実を付け、その実の赤さから「花山ルビィ」の愛称で親しまれています。

かつて、花山地区では地元の加工組合が、ふさすぐりジャムを製造していました。花山に暮らす千葉 和子さんは、その組合でジャムを試食したことがきっかけで、収穫から加工までを手伝うようになりました。

しかし、平成20年岩手・宮城内陸地震の影響でふさすぐりの収穫量は減り、数年後には加工組合も解散することになりました。

地域の特産品を絶やしたくないと思った千葉さんは、地震の被害を受けた田んぼでふさすぐ

りを栽培してジャム作りを続け、花山の魅力の一つとして、大事に育ててきました。

### ●ふさすぐりを味わう

花山自然派工房の認定商品3点は、ふさすぐりのほど良い酸味と、甘さを楽しむことができます。

素材本来の甘酸っぱさを生かしたジャムは、無添加にこだわり作られています。また、ふさすぐりを丁寧にピューレ状にし、果汁を生かしたシャーベットは、爽やかな甘さを楽しめ、



## 栗駒山麓のめぐみ

ピューレと乳製品をブレンドしたアイスクリームは、まるやかな味わいです。

夏の時期にぴったりな商品を、ぜひお楽しみください。



▲花山自然派工房の千葉 和子さん

花山自然派工房(ふさすぐり生産・ジャム製造元、シャーベット・アイス販売元)

☎(56)2919

※販売店舗は、栗駒山麓ジオパークウェブサイト「栗駒山麓のめぐみ」商品紹介ページをご覧ください。

## 大地を学ぼう！体験！！東北ジオパーク2022 in タピオ

東北地方のジオパークによる、さまざまな体験プログラムなどを提供するPRイベントを開催します。

栗駒山麓の他、青森県から下北、秋田県から男鹿半島・大瀧、秋田県と山形県にまたがる鳥海山・飛鳥島、福島県から磐梯山の5つのジオパークが参加します。各地の魅力を伝える体験型ワークショップや、各地域を彩る土産販売、マスコットキャラクターとの触れ合いなどのイベントが満載です。

ぜひ、お越しください。

●日時 8月28日(日) 午前10時～午後6時

●会場 仙台泉パークタウン タピオ



▲タピオでのイベントの様子



(左から)ペアの黒田さん、大場さん

## 呼吸を合わせて入賞を目指す

8月10日(水)から14日(日)にかけて、愛媛県今治市で開催される「令和4年度全国高等学校総合体育大会ボート競技大会」の女子ダブルスカルに、佐沼高等学校2年の大場 日湖さん(若柳米ヶ浦1)が出場します。

大場さんは「県総体、東北大会で1位を取り自信につながりました。ひとこぎ、ひとこぎを大切に、全力で頑張ります。インターハイで全国の強豪とレースできることが楽しみです」と意気込みを語っていました。



## あせらずあわてず諦めず

8月3日(水)から7日(日)にかけて、徳島県鳴門市で開催される「令和4年度全国高等学校総合体育大会陸上競技大会」の男子1500メートルに、一関学院高等学校3年の高橋 雅弥さん(築館下萩沢)が出場します。

高橋さんは、6月14日(火)から開催された東北大会で、自己ベストタイムとなる3分56秒04の記録で6位入賞を果たし、インターハイ出場を決めました。大会に向け「予選で3分53秒台を切っ、決勝に残りたいです」と目標を掲げました。

いっしょにやっぺし! Group 64

## 築館剣道スポーツ少年団

昭和57年に結成した築館剣道スポーツ少年団は、幼稚園から小学校6年生までの11人で活動しています。練習は毎週火、木曜日の午後7時から9時までと、土曜日の午前9時から正午までで、いずれも築館小学校体育館で行っています。暑い日も寒い日も稽古に励み、その成果もあり、これまで幾度と宮城県代表として、日本武道館で開催される全国大会への出場権獲得や、宮城県強化指定選手に選ばれた団員もいます。

剣道は、礼に始まり礼に終わる武道です。礼儀作法を身に付け、団員が一つとなり、同じ目標に向かって活動することで、協調性や連帯感が培われるよう指導しています。また、学校やその後の社会人としての生活で、周囲に優しく誰にも負けない強い気持ちの人になってほしいと思います。

防具を貸し出しますので、そろえる心配は要りません。見学だけでも大歓迎ですので、剣道を一緒にやってみませんか。

☎築館剣道スポーツ少年団事務局 高橋

☎090(1465)3048 ※市内で活動する団体の情報をお寄せください



# ぼくたち わたしたち むし歯ありません!



6月の3歳児健診で、むし歯のなかった子どもは、23人中22人でした。

 さとう かいと 佐藤 魁人くん (栗 館)	 すがわら あいと 菅原 碧人くん (栗 館)	 すずき りの 鈴木 理乃ちゃん (栗 館)	 ちば りゅうせい 千葉 琉誠くん (栗 館)	 なかざわ めい 中澤 芽依ちゃん (栗 館)
 おいかわ さき 及川 咲紀ちゃん (若 柳)	 くまがい あお 熊谷 碧桜ちゃん (若 柳)	 ごとう ゆな 後藤 夢奈ちゃん (若 柳)	 さいとう ちなみ 斉藤 千波ちゃん (若 柳)	 ささき ゆうすけ 佐々木 友輔くん (若 柳)
 さたけ あさひ 佐竹 朝陽くん (若 柳)	 きのした れお 木下 蓮風くん (栗 駒)	 さいとう ゆき 齋藤 由輝ちゃん (栗 駒)	 さとう ゆづる 佐藤 由弦くん (栗 駒)	 すがわら あいと 菅原 碧人くん (栗 駒)
 さとう かん な 佐藤 楓那ちゃん (一 迫)	 みつづか あやと 三塚 文登くん (一 迫)	 むらやま れん 村山 蓮くん (一 迫)	 すがわら とう ま 菅原 斗真くん (瀬 峰)	 すがわら ゆま 菅原 由愛ちゃん (金 成)
 たかはし えい み 高橋 永美ちゃん (金 成)	 はやさか ゆう 早坂 結くん (志波姫)			



## 放置していませんか？健診結果 糖尿病予防



健診で肥満などの異常を指摘されても、生活習慣の改善を行わず、そのまましていませんか。症状がないからと、不健康な状態を続けていると、病気を引き起こしたり、深刻な事態を招きます。

**あなたの健診結果は？**  
生活習慣が原因で発症する病気の一つに、糖尿病があります。市内には、糖尿病の状態や検査前1、2カ月の、平均的な血糖の状態を表すHbA1cが基準値以上でも、内服治療をしていない人が約400人いました。HbA1cが5.6パーセント以上6.4パーセント以下だった人は、生活習慣の改善が必要で、6.5パーセント以上の方は、受診が必要です。

**怖い糖尿病の合併症**  
「し」神経障害、「め」目に障害が出る網膜症、「じ」人工透析が必要となる腎症が、糖尿病の三大合併症といわれ、恐れられています。また、糖尿病の治療を行っていても、どこ食いや偏った食べ方の食事制限などで、食後の血糖値の急上昇と急降下を起こす「血糖値スパイク」状態に注意が必要です。市は、皆さんが糖尿病予防や血糖値のコントロールを促すために、個別の相談も対応しています。お住まいの保健推進室へ、気軽に相談ください。

## 休日急患診療当番医・調剤薬局

市民生活部健康推進課 ☎(22)0370

診療時間は、午前9時から午後5時までです。受診する際は、あらかじめ、当番医に電話で症状を伝え、必ず健康保険被保険者証を持参してください。また、休日当番医は、変更になることがあります。最新の情報は、市ウェブサイトで確認してください。

月日	医 科	歯 科	調剤薬局
8/7 (日)	氏家医院 [若柳] ☎(32)2328	平田内科歯科 [栗駒] ☎(45)2126	氏家医院(院内) [若柳] ☎(32)2328 平田内科歯科(院内) [栗駒] ☎(45)2126
11 (木) 山の日	日野外科内科 [栗館] ☎(22)2005	栗原市立鷺沢診療所 [鷺沢] ☎(55)3511	菊池歯科医院 [一迫] ☎(52)2029 薬師調剤薬局 [栗館] ☎(21)2555 さくら薬局 鷺沢店 [鷺沢] ☎(55)2566
13 (土)	医療機関によって異なります。それぞれの医療機関に確認してください。	しらいし歯科クリニック [若柳] ☎(35)1182	医療機関によって異なります。それぞれの医療機関に確認してください。
14 (日)	一迫内科クリニック [一迫] ☎(52)2122	高橋ハートクリニック [瀬峰] ☎(59)2005	くりはら歯科医院 [栗館] ☎(21)2552 一迫内科クリニック(院内) [一迫] ☎(52)2122 せみね調剤薬局 [瀬峰] ☎(38)3178
15 (月)	医療機関によって異なります。それぞれの医療機関に確認してください。	あつみ歯科 [栗館] ☎(23)6055	医療機関によって異なります。それぞれの医療機関に確認してください。
16 (火)		愛歯科矯正歯科 [志波姫] ☎(22)8571	
21 (日)	阿部内科医院 [若柳] ☎(32)6929	岩瀬医院 [栗駒] ☎(45)2155	阿部内科医院(院内) [若柳] ☎(32)6929 アイン薬局 栗駒店 [栗駒] ☎(49)1131
28 (日)	佐藤外科医院 [栗館] ☎(22)2661	まるき内科クリニック [志波姫] ☎(24)8073	東町調剤薬局 [栗館] ☎(21)0012 マリン調剤薬局 志波姫店 [志波姫] ☎(23)3520

## 栗原市立各診療所 夏季休診のお知らせ

医療局医療管理課 ☎(21)5631

8月	高清水	瀬 峰	鷺 沢	花 山
10日(水)	午後診療	診 療	休 診	診 療
12日(金)	休 診	診 療	休 診	休 診
15日(月)	診 療	休 診	休 診	休 診
16日(火)	診 療	休 診	休 診	休 診
17日(水)	診 療	休 診	診 療	診 療
18日(木)	休 診	休 診	診 療	診 療

※高清水診療所は、通年をとって第2・4水曜日は午前休診、毎週金曜日は休診となっています。  
※13日(土)と14日(日)は、全診療所休診です。

# 学校 きょういくの窓



## 「三育併進プロジェクト2022」推進中

築館小学校では「三育併進プロジェクト2022」を推進し「こころ(徳)」、「まなび(知)」、「からだ(体)」のバランスがとれた教育活動を展開しています。

「こころ」では、命を大切にする教育や不登校等児童に積極的に関わる「学び支援教室」の充実、いじめを生まない学級づくり。「まなび」では、進んで問題を解決したり、友達と学び合いながら、子どもたちの考えや理解を深める授業。「からだ」では、新型コロナウイルス感染症への対策を図りながら、外遊びを奨励するなどの体力向上や防災・安全教育に取り組んでいます。

教員も3つのチームを編成し、自主性や創造性に富み、新しい時代に主体的に対応できる、心身ともに健康な子どもの育成を目指して、新たな活動を推進しています。

# おらほの食育

## 大きくおいしく育てね

栗駒保育所 主査兼保育士 菅原 沙知

栗駒保育所では、毎年学年ごとに野菜の栽培を行っています。今年度は、ミニトマトとオクラ、ピーマンの苗を植え、二十日大根とベビーキャロットの種を植えました。

植える際には、成長の様子を絵本で見たり、苗と実物の野菜を比べたりしながら、栽培活動へ期待する姿が見られました。また、植えてからの登所や降所時には、親子でプランターを眺め、成長を楽しみにする姿が見られています。

6月中旬に収穫した二十日大根は、給食に出してもらいました。ゆでたもの、刻んだもの、炒めたものなど、さまざまな食感を味わうことができましたようです。

今後も、食に関わる体験を通して食べ物への関心を広げ、食べることを楽しむ子どもを育てていきたいと思えます。



# つくってみらいん たべてみらいん



## 野菜スープ(無塩)

※1人当たりの栄養価：41kcal、たんぱく質0.9g、塩分0.0g

### 材料(4人分)

キャベツ	100g
タマネギ	100g
カボチャ	100g
ニンジン	100g
水	1L

### つくり方

- ① 全ての野菜を、1.5センチメートルくらいの角切りにする。
- ② 鍋に水と①の野菜を入れ、中火で10分程度煮る。



### ポイント

・旬の野菜を使うことで、季節ごとの味が楽しめます。

献立作成者 食生活改善推進員 金成分会 金野 榮子

# 子育ての輪

Smiling ~つながる~

子育て支援センターに遊びに来てね!

8月

## 子育て支援センター

市内にお住まいの人なら、どのセンターでも利用できます。妊婦さんや里帰りの人も気軽に遊びに来てください。

【利用時間】 ● 築館 ☎(22)9752  
月～金曜日 ● 若柳 ☎(32)3243  
午前9時～ ● 栗駒 ☎(45)5581  
午後5時 ● 高清水 ☎(58)2350  
● 一迫 ☎(52)3925

● 瀬峰 ☎(38)2250  
● 鷺沢 ☎(55)3178  
● 金成 ☎(42)3251  
● 志波姫 ☎(22)8611

掲載以外にも開催している行事がありますので、市ウェブサイトをご覧ください。

子育て



市ウェブサイト

【利用時間】 第2・4週木曜日  
午前9時30分～11時30分  
● 花山 ☎(52)3925

## 今月の主な行事

- 栄養・食育講座  
築館 9日(火) 午前10時30分  
志波姫 4日(木) 午前10時30分
- 避難訓練  
若柳 30日(火) 午前10時40分  
一迫 9日(火) 午前10時  
瀬峰 30日(火) 午前10時
- カイロプラクティク  
金成 24日(水) 午前10時 申17日(水) 定5組
- 水遊び 持 着替え、タオル  
花山 25日(木) 午前10時30分
- 大きくなったかな 身体測定  
栗駒 15日(月) 午前10時30分  
高清水 18日(木) 午前10時30分  
鷺沢 23日(火) 午前10時

記号の説明 申 申込期限 持 持ち物 定 定員



## 水遊び

各支援センターでは、夏の天気の良い日に水遊びを行います。瀬峰子育て支援センターでは、プールにボールを浮かべて遊んだり、シャワー遊びをみんなで楽しめます。着替えやタオルを持参して、ぜひ遊びに来てください。

## 思い出の

# アルバム

## 七夕飾りを作りました

金成子育て支援センター

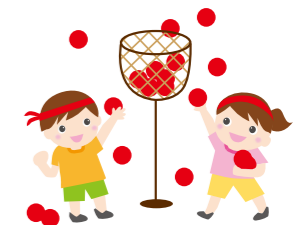
6月29日(水)に「チョコペタ工房」で七夕飾りを制作しました。織姫と彦星の羽織をにじみ絵で作り、じんわりとインクが広がっていく様子を間近で観察した子どもたちは「わぁ～、すごい」と喜んでいました。また「どこに貼ろうか」、「何をお願いしようかな」など、親子で会話しながら星型の紙を貼ったり、短冊に願い事を書いたり、楽しんで制作していました。



## センターからの連絡帳

来月行う次の行事は、事前予約が必要です。参加を希望する場合は、直接、センターに電話で申し込みください。

- 8月と9月生まれの誕生会  
若柳 9月 9日(金) 午前10時30分 申9月2日(金)
- 運動会ごっこ  
鷺沢 9月14日(水) 午前10時 申9月2日(金)
- 遊んでみよう  
志波姫 9月 7日(水) 午前10時30分 申9月5日(月)



# 市内の情報 カレンダー

2022年  
8月

## 凡例

- 母子手帳交付日  
9:00~12:00
- 日曜日の窓口開庁日  
8:30~12:00
- 休日の家庭ごみ搬入受入 ☎(52)3080  
8:30~11:30  
13:00~16:30
- ☎ 申込期限
- 📞 問い合わせ先

## 栗原市ウェブサイト

掲載の情報以外は、市ウェブサイトをご覧ください。



## 各総合支所

- 築館 ☎(22)1111
- 若柳 ☎(32)2121
- 栗駒 ☎(45)2111
- 高水 ☎(58)2111
- 一迫 ☎(52)2111
- 瀬峰 ☎(38)2111
- 鶯沢 ☎(55)2111
- 金成 ☎(42)1111
- 志波姫 ☎(25)3111
- 花山 ☎(56)2111

## 各保健推進室

- 築館・志波姫 ☎(22)1171
- 若柳・金成 ☎(32)2126
- 栗駒・鶯沢 ☎(45)2137
- 高水・瀬峰 ☎(58)2119
- 一迫・花山 ☎(52)2130

市外局番 0228

日	月	火	水	木	金	土	
 2022栗原市民まつり(27日)	<b>1</b> <b>イベント</b> 28日まで 6:00~15:00(若柳会場) 7:00~15:00(築館会場) 築館会場は土・日曜日、祝日、15日、16日のみ <b>伊豆沼・内沼はすまつり</b> (伊豆沼・内沼) ☎(25)4166 <b>イベント</b> 7日まで <b>絵灯ろう展示</b> (金成総合支所前) ☎(42)1473 <b>イベント</b> 16日まで <b>丘絵灯ろう展示</b> (若柳川北・川南河川公園) ☎(32)3100	<b>2</b> <b>イベント</b> 7日まで 10:00~17:00 7日は16:00まで <b>第25回栗原市工芸展</b> (栗原文化会館) ☎(23)1234				<b>6</b> <b>イベント</b> 11:00~21:00 <b>つきだて七夕まつり</b> (築館総合支所前) ☎(22)3611 <b>イベント</b> 15:00~ <b>令和4年金成夏まつり</b> (金成けやき公園) ☎(42)1473 <b>イベント</b> 19:00~ <b>しづはた姫コンテスト</b> (築館総合支所前) ☎(22)3611	
<b>7</b> <b>イベント</b> 6:00~8:30 <b>築館朝市</b> (市役所前) ☎(22)1008 <b>セミナー</b> 毎週日曜日 13:00~14:00 <b>トレーニングルーム利用講習会</b> (栗駒総合体育館) ☎前日 ☎(45)5885	<b>8</b>	<b>9</b> <b>相談</b> 9:30~11:30 <b>骨髄バンク登録相談、HIV・クラミジア・梅毒抗体検査、肝炎ウイルス検査</b> (大崎保健所栗原支所) ☎前日 ☎(22)2117 <b>相談</b> 13:30~16:30 <b>栗原市メンタルヘルス相談</b> (市役所) ☎8月2日(火) ☎各保健推進室 <b>セミナー</b> 19:00~20:00 <b>トレーニングルーム利用講習会</b> (若柳総合体育館) ☎当日正午 ☎(32)3313	<b>10</b> <b>相談</b> 9:30~11:30 <b>傾聴サロン秋桜</b> (市民活動支援センター) ☎(22)0370 <b>相談</b> 13:00~16:30 <b>精神保健福祉士によるアルコール専門相談</b> (大崎保健所栗原支所) ☎8月5日(金) ☎(22)2118 <b>セミナー</b> 14:00~15:00 <b>トレーニングルーム利用講習会</b> (若柳総合体育館) ☎当日正午 ☎(32)3313	<b>11 山の日</b> <b>イベント</b> 10:30~、15:30~ <b>超室内楽~箏の音を楽しむ~</b> (若柳川北交流広場管理棟) ☎080(1137)2959	<b>12</b> <b>セミナー</b> 13:00~14:00 <b>流水健康教室体験会</b> (栗駒プール) ☎前日 ☎(45)5885	<b>13</b> <b>イベント</b> 5:00~7:00 <b>若柳朝市(お盆市)</b> (若柳ドリーム・パル駐車場) ☎090(6255)6164 <b>イベント</b> 6:00~8:30 <b>築館朝市(盆の市)</b> (市役所前) ☎(22)1008 <b>イベント</b> 15:00~20:00 <b>くりこま夜市</b> (六日町通り商店街) ☎(45)2191	
<b>14</b> <b>イベント</b> 10:00~15:30 <b>くりでん乗車会</b> (くりはら田園鉄道公園) ☎(24)7961 <b>イベント</b> 18:30~ <b>裸たるみこし~夏の陣~</b> (一迫真坂商店街) ☎(25)4166 <b>イベント</b> 18:50~ <b>一迫夏まつり灯ろう流し</b> (一迫長崎川河畔) ☎(52)3300 <b>イベント</b> 19:00~21:00 <b>はなやま夏まつり</b> (道の駅路田里はなやま駐車場) ☎(43)5111	<b>15</b>	<b>16</b> <b>イベント</b> 19:00~20:30 <b>若柳夏まつり花火大会</b> (川北河川公園) ☎(32)3100			<b>18</b> <b>相談</b> 10:00~15:00 <b>人権相談</b> (栗駒総合支所) ☎0229(22)0510 <b>相談</b> 13:30~16:30 <b>臨床心理士によるひきこもり専門相談</b> (大崎保健所栗原支所) ☎8月15日(月) ☎(22)2118	<b>19</b> <b>相談</b> 9:30~11:30 <b>すくすく育児相談</b> (金成やすらぎセンター) ☎8月16日(火) ☎各保健推進室 <b>セミナー</b> 13:00~14:00 <b>流水健康教室体験会</b> (栗駒プール) ☎前日 ☎(45)5885	<b>20</b> <b>セミナー</b> 11:15~12:00 <b>やさしいヨガ体験会</b> (栗駒総合体育館) ☎前日 ☎(45)5885 <b>セミナー</b> 13:00~14:00 <b>トレーニングルーム利用講習会</b> (栗駒総合体育館) ☎当日正午 ☎(45)5885 <b>セミナー</b> 14:30~15:15 <b>太極拳初心者教室</b> (栗駒総合体育館) ☎前日 ☎(45)5885 <b>イベント</b> 16:00~21:00 <b>泉のふるさと「たかしみず」夏まつり</b> (旧高清水中学校跡地) ☎(58)2264
<b>21</b> <b>イベント</b> 6:00~8:30 <b>築館朝市</b> (市役所前) ☎(22)1008 <b>イベント</b> 10:00~15:30 <b>レールバイク乗車会</b> (くりはら田園鉄道公園) ☎(24)7961	<b>22</b>	<b>23</b> <b>相談</b> 9:30~11:30 <b>骨髄バンク登録相談、HIV・クラミジア・梅毒抗体検査、肝炎ウイルス検査</b> (大崎保健所栗原支所) ☎前日 ☎(22)2117 <b>相談</b> 10:00~15:00 <b>人権相談</b> (築館総合支所) ☎0229(22)0510 <b>セミナー</b> 19:00~20:00 <b>トレーニングルーム利用講習会</b> (若柳総合体育館) ☎当日正午 ☎(32)3313			<b>25</b>	<b>27</b> <b>相談</b> 9:30~11:30 <b>傾聴サロン秋桜</b> (市民活動支援センター) ☎(22)0370 <b>イベント</b> 10:00~16:00 <b>2022栗原市民まつり</b> (イオンスーパーセンター栗原志波姫店特設会場) ☎(22)1220	
<b>28</b>	<b>29</b>	<b>30</b>				<b>31</b>	

新型コロナウイルス感染拡大防止のため、催しなどが中止になる場合があります。最新情報は、市ウェブサイトで確認していただくか、問い合わせ先に確認してから、お出掛けください。





# みんなで としょかん

市立図書館 ☎(21)1403

【開館時間】

- 火～金曜日:午前10時～午後6時
- 土・日曜日:午前 9時～午後5時

【休館日】

- 毎週月曜日・祝日 (月曜日が祝日の場合は、その翌日)

おすすめの本

## 68歳、ひとり暮らし。きょう何食べる?

おおば えいこ 大庭 英子 著、家の光協会



台所に立ったついでに簡単な下ごしらえをする、季節の手仕事をゆっくりと楽しむ…。毎日食事を作る中で生まれた、料理がラクになってちょっと楽しくなる、工夫の数々を紹介。たんぱく質がとれる1人分レシピも収録。

## がっこうにまにあわない

ザ・キャビンカンパニー 作・絵、あかね書房



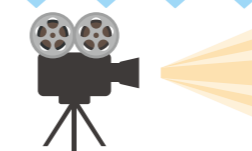
7時47分。寝坊してしまった小学生の男の子が玄関を飛び出し、ゴウゴウと走っていく。行く手には大きな水たまり、散歩中の犬たち、ぐにゃぐにゃの歩道橋。はたして、男の子は学校に間に合うのか。

## 予約ランキング 6月

順位	タイトル	編著者名	出版社名
1	子宝船	宮部 みゆき 著	PHP研究所
1	死神と天使の円舞曲	知念 実希人 著	光文社
3	棘の家	中山 七里 著	KADOKAWA
3	マスカレード・ゲーム	東野 圭吾 著	集英社

※最新の情報は市ウェブサイトを確認してください。

## お知らせ



### ●夏休み子ども映画会

親子で楽しめる映画を上映します。入場無料ですので、ぜひお越しください。

日時 8月10日(水) 午後2時～3時

場所 市立図書館 2階視聴覚室

内容 「ふしぎ駄菓子屋銭天堂 ドクターラムネキット」

「おじゃる丸スペシャル わすれた森のヒナタ」

定員 40人程度(申し込み不要、当日先着順)

## 8月の「ブックる号」

約2,000冊の図書を積んだ移動図書館車が市内を巡回します。※悪天候中止

場所	日程	時間
鶯沢公民館	3日(水)	午後2時～2時20分
	17日(水)	
	31日(水)	
若柳公民館	4日(木) 18日(木)	午後2時20分～2時50分
花山小学校	24日(水)	午前10時15分～10時45分
瀬峰公民館		午後2時～2時30分
高清水総合支所	25日(木)	午後2時50分～3時20分
志波姫小学校前駐車場		午後4時～4時30分
鶯沢小学校	31日(水)	午後2時30分～3時30分

## 8月の「おはなし会」

幼児と小学生を対象に、絵本の読み聞かせやすばなし、手あそびを行います。

場所	日程	時間
市立図書館	6日(土)	午前10時30分～10時50分
	13日(土)	
	20日(土)	
若柳公民館	27日(土)	午後2時30分～3時
若柳公民館	13日(土)	午前10時～11時

※新型コロナウイルス感染拡大防止のため、中止になる場合があります。

## 情報交換プラザ展示

## 「消費生活啓発パネル展」

期間 8月3日(水)～30日(火)

※個人・グループ活動の発表をしてみませんか。無料で利用できます。

## お知らせ

### 栗原市戦没者追悼式

過去の戦争で犠牲となられた方々の尊い霊を慰め、平和への誓いを新たにすするため、戦没者追悼式を開催します。

●日時 9月3日(土)

午前10時～正午

●場所 志波姫この花さくや 姫プラザ

●内容 献花

※新型コロナウイルス感染拡大防止のため、式典は行わず、献花のみ行います。

※無宗教形式で行います。

●市民生活福祉課 ☎(22)1340

### 第11回特別弔慰金の支給

戦没者等が死亡した当時の三親等内親族の遺族1人に、特別弔慰金が支給されます。

●支給対象者 基準日の令和2年4月1日時点で「恩給法による公務扶助料」や「戦傷病者戦没者遺族等援護法による遺族年金」などを受ける人(戦没者等の妻や父母など)がない場合、次の順番による先順位の遺族1人に支給されます。

●市民生活福祉課 ☎(22)1340

●市民生活福祉課 ☎(22)1340

### 全国一時警報システム 全国一斉情報伝達試験

弾道ミサイル情報、緊急地震速報など、緊急情報を瞬時に伝達する「全国一時警報システム」の全国一斉情報伝達試験が実施されます。

●市民生活福祉課 ☎(22)1340

●市民生活福祉課 ☎(22)1340

●市民生活福祉課 ☎(22)1340

●市民生活福祉課 ☎(22)1340

●市民生活福祉課 ☎(22)1340

令和2年4月1日までに戦傷病者戦没者遺族等援護法による弔慰金の受給権を取得した人

②戦没者等の子

③戦没者等の父母、孫、祖父母、兄弟姉妹

※戦没者等の死亡当時、生計関係があったことなどの要件を満たしているかにより、順番が入れ替わります。

④①～③以外の、戦没者等の三親等内親族(おい、めいなど)

※戦没者等の死亡時まで、引き続き1年以上生計関係があった人に限ります。

●支給内容 額面25万円、5年償還の国債

●請求期限 令和5年3月31日(金)

※請求期限を過ぎると、支給を受ける権利がなくなります。

●請求窓口 請求者が居住する地区の総合支所市民サービス課

●市民生活福祉課 ☎(22)1340

●市民生活福祉課 ☎(22)1340

●市民生活福祉課 ☎(22)1340

●市民生活福祉課 ☎(22)1340

●市民生活福祉課 ☎(22)1340

●市民生活福祉課 ☎(22)1340

●市民生活福祉課 ☎(22)1340

●市民生活福祉課 ☎(22)1340

●市民生活福祉課 ☎(22)1340

●市民生活福祉課 ☎(22)1340

●市民生活福祉課 ☎(22)1340

●市民生活福祉課 ☎(22)1340

●市民生活福祉課 ☎(22)1340

●市民生活福祉課 ☎(22)1340

●市民生活福祉課 ☎(22)1340

●市民生活福祉課 ☎(22)1340

●市民生活福祉課 ☎(22)1340

●市民生活福祉課 ☎(22)1340

●市民生活福祉課 ☎(22)1340

●市民生活福祉課 ☎(22)1340

## 市内の文化財散策

### 204 柳徳寺の古碑群と民間信仰彫像塔

若柳川南にある柳徳寺の本堂脇には、古い石碑や板碑が多数並んでいます。昭和50年ごろに行った寺の区画整備以前は、柳徳寺の境内や周辺に石碑が点在していました。地域の歴史に詳しい人の助言を受け、選定した石碑を一区画に集約しました。その後、昭和51年に旧若柳町の指定文化財になりました。

選定した碑は、古くて歴史的価値があると考えられるものや、民間信仰に関するものなどです。代表的なものでは、地域に古くから伝わる「禰々麻・醍醐の伝説」に関連があると考えられる大吾郎君之臺や、柳徳寺が新山地域から川南地域に移転したことに関連のある慶長年間の板碑、若柳宿駅の誕生の資料として貴重な大友氏先祖の墓などがあります。

また、青面金剛童子が刻まれた庚申塔など、地域共同体で機能する民間信仰のための碑もあり、地域の歴史や文化を知る手掛かりとなります。

これらの碑は、地主や信仰

### 問 教育文化財保護課 ☎(42)3515

●市民生活福祉課 ☎(22)1340

●市民生活福祉課 ☎(22)1340

●市民生活福祉課 ☎(22)1340

●市民生活福祉課 ☎(22)1340

●市民生活福祉課 ☎(22)1340

●市民生活福祉課 ☎(22)1340

●市民生活福祉課 ☎(22)1340

●市民生活福祉課 ☎(22)1340

●市民生活福祉課 ☎(22)1340

●市民生活福祉課 ☎(22)1340

●市民生活福祉課 ☎(22)1340

●市民生活福祉課 ☎(22)1340

●市民生活福祉課 ☎(22)1340



▲古碑群と民間信仰彫像塔

### 児童扶養手当現況届、特別児童扶養手当所得状況届の提出

現在、手当を受給している人は、引き続き受給要件を満たすか確認するため、児童扶養手当については現況届、特別児童扶養手当については所得状況届を提出する必要があります。

※受給者・扶養義務者の所得が所得制限限度額を超えると、支給が停止されます。  
●支払時期 1月、3月、5月、7月、9月、11月に指定口座へ振り込みます。  
●所得制限限度額(単位:万円)

扶養親族数	請求者		扶養義務者
	全部支給	一部支給	
0人	49	192	236
1人	87	230	274
2人	125	268	312
3人	163	306	350
4人	201	344	388
5人	239	382	426

※受給者・扶養義務者の所得が所得制限限度額を超えると、支給が停止されます。  
●支払時期 4月、8月、11月に指定口座へ振り込みます。  
●所得制限限度額(単位:万円)

扶養親族数	請求者	扶養義務者
0人	459.6	628.7
1人	497.6	653.6
2人	535.6	674.9
3人	573.6	696.2
4人	611.6	717.5
5人	649.6	738.8

- 手当の額(現行月額)**
- 児童1人の場合**
- 全部支給 43,070円
- 一部支給 10,160円
- 43,060円
- 2人目**
- 全部支給 10,170円
- 一部支給 5,090円
- 10,160円
- 3人目以降**
- 全部支給 6,100円
- 一部支給 3,050円
- 6,090円

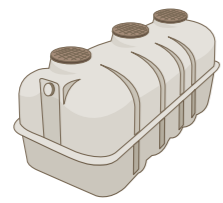
※受給者の所得により支給額が決まります。  
●**特別児童扶養手当**  
身体や精神に、重度または、中程度以上の障害がある20歳未満の児童を養育している人に手当を支給します。  
●**手当の額(現行月額)** 対象児童数と障害の等級に応じて、次の手当を支給します。  
□1級(重度障害児) 52,400円

●**高齢者等見守り支援事業**  
認知症などにより、外出先  
●**問 市民生活部子育て支援課**  
☎(22)2360



から自分で帰ることができない人の早期発見、保護のため、二次元コードが印字された見守りシールを申請に基づき交付します。このシールは、衣類や持ち物などにアイロンで貼るもので、洗濯もできます。二次元コードをスマートフォンなどで読み取ると、事前に登録した情報に従って、保護者に発見通知メールが届きます。個人情報情報は分からないように発見者と保護者でやりとりができ、保護につながり仕組みです。  
●**交付対象者** 市内に居住・在宅し、認知症などで外出先から帰れない恐れのある高齢者など  
※交付は、対象者1人につき1回  
●**申請窓口** 介護福祉課または、各地区の地域包括支援センター  
●**問 市民生活部介護福祉課**  
☎(22)1350

●**対象区域** 下水道事業全体計画および、農業集落排水事業計画以外の区域  
●**使用者の負担**  
●**受益者負担金**  
□10人槽まで 18万円  
□11人槽以上 市長が別に定める額  
●**使用料(1カ月あたり)**  
□基本使用料 1,980円(10立方メートルまで)  
□超過使用料 1立方メートルにつき209円から  
●**その他**  
ブローの電気料金や、浄化槽以外の排水管の工事などは、使用者の負担になります。  
●**申請期限**  
□5~7人槽 12月2日(金)  
□10人槽 11月18日(金)  
□11~50人槽 8月31日(水)  
●**問 上下水道部施設課**  
☎(42)1133



●**必要**、顔写真の撮影や申請手続きを支援します。  
マイナンバーカードは、身分証明書や健康保険証として利用できる他、全国のコンビニなどで各種証明書の取得に利用できます。  
●**日時・場所**  
□8月、9月の毎週火曜日 から金曜日  
午前10時~午後4時  
各総合支所市民サービス課  
□8月14日(日)、28日(日)、9月11日(日)、25日(日) 午前9時~正午  
築館総合支所  
●**申請に必要なもの**  
□交付申請書  
□持っている人のみ  
□運転免許証などの身分証明書  
●**問 市民生活部市民課**  
☎(22)3211

### 食中毒を予防しましょ

食中毒を起こす細菌は、腐敗菌とは違い、食品の中で増殖しても色や味に変化はないので、汚染されていることに気づきません。  
高温多湿の夏は、細菌が増

殖しやすくなります。家庭では、次のことに注意しましょう。  
●**食中毒予防のポイント**  
□調理の前後に手の洗浄・消毒を行う。  
□冷蔵庫内は7割程度とし、詰め過ぎに注意する。  
□魚介類を調理する場合は、水道水の流水で表面をよく洗浄し、内臓を取った後も十分に洗浄する。  
□生の肉や魚を切った後に、野菜など生で食べる食品を切るときは、包丁やまな板をよく洗う。  
□加熱調理する食品は、十分に加熱する。  
□調理後の食品は、長く放置せず、早く食べる。  
●**問 市民生活部健康推進課**  
☎(22)0370  
宮城県大崎保健所栗原支所  
☎(22)2115



●**水道メーターの取り替え**  
水道メーターは、計量法で有効期間が8年とされています。  
●**問 上下水道部経営課**  
☎(42)1130

市長随感

栗原市長 佐藤 智

活気ある夏を願って

最近、新聞やテレビでは「3年ぶり」という言葉がよく出てきます。その言葉の後は、コロナ禍以前に行われていた催しや、学校行事が再開するなどの明るいニュースを伝えていきます。

先日、栗駒岩ヶ崎地区で開催された「くりこま夜市」に行ってきました。ものすごい人の多さにびっくりしましたが、六日町通り商店街のレトロな雰囲気の中の盆踊りや神楽などは、風情があってコロナ禍を忘れさせてくれるひとときとなりました。マスク越しでも笑顔と分かる皆さんの表情から、イベントやお祭りなどの開催を心待ちにしていることを改めて感じた一日でした。

市でも、市民まつりや各地区の夏祭りなど、これから行われる予定の催しの開催に向けて、感染防止対策を強化しながら準備の真っ最中です。以前と全く同じようにはいかないかもしれませんが、今年も一つでも多く楽しみが増え、活気ある夏となることを願っています。

また、久しぶりに帰省した人々と、ふるさとでの懐かしい再会が果たされることを祈っています。

▲盛り上がりを見せるくりこま夜市



### 地域イベント等支援事業

市内外の人々が広く参加することができ、にぎわいの創出による交流人口の増加、地域の活性化に資する事業に対し、経費の一部を謝礼金として給付します。

- 対象 事業名称に「来てみらいんくりはら」の文言を付し、市内に活動拠点を置く団体および企業が実施する事業
- ※行政区・自治会単独事業は除きます。
- 謝礼金額 対象経費の総額（個人または団体などの資産形成に係る経費を除く）から、参加費や入場料、補助金の額を控除した額の2分の1
- ※上限額10万円
- 申請期限 令和5年2月28日（火）
- ※事業実施日の2週間前までに申請してください。

- 申請に必要な書類 各種様式は、企画課で配布しています。
- 申請書
- 収支予算書
- 団体等概要書
- その他市長が必要と認める書類

申請方法 各種書類に必要事項を記入の上、企画課または、各総合支所に直接申請するか、企画課に郵送してください。

### 栗原市民まつり開催

「2022栗原市民まつり」を企画し、市民まつりとして開催します。

- 日時 8月27日（土） 午前10時～午後4時
- 場所 イオンスーパーセンター栗原志波姫店特設会場
- 内容
  - 特産品の販売
  - ステージイベント
  - お楽しみ抽選 など
- ※感染症対策に協力してください。
- 商工観光部産業戦略課 ☎(22)1220

### 8月11日は山の日

山の日とは、山に親しみ、その恩恵に感謝する日です。登山の際は、登山届を忘れず提出し、万全な装備で登りましょう。また、登山前日

- 内容
  - 伝統芸能驚沢ハツ鹿踊り他(15日)
  - 栗原フェス2022(14日)
  - ステージバンド演奏、よさこいなど
  - 手作り小物マルシェ 他
- ※悪天候や新型コロナウイルス感染症の状況により、中止する場合があります。
- 細倉メインパーク夏祭り(13日)
- うまいもの市
- マジックステージショー
- 日時 8月13日（土）～15日（月） 午前10時～午後4時

くりでんミュージアムでは、永山ゆうのん氏の漫画初巻\*「れくるとりっぴ」とコラボレーションし、キャラクター

●細倉メインパーク ☎(55)3215 栗原フェス実行委員会 ☎090(8)252(2)6669

や当日の天候が悪い場合は、コースによって難易度が変化します。体調や技量に合わせて、登山を楽しんでください。

### 栗原市所蔵指定文化財展

市内の指定文化財や、普段は収蔵されている資料の展示を、栗原市一迫埋蔵文化財センターで行います。

- 日時 8月2日（火）～28日（日） 午前9時30分～午後4時30分
- ※毎週月曜日は休館日です。
- 入館料 大人 210円

多くの皆さんに感謝の気持ちを込めて、8月13日（土）から



### 細倉メインパーク イベント情報

●小・中学生、高校生 110円
- 日時 8月21日（日）～9月25日（日） 午前10時～午後5時
- ※最終入館は午後4時まで
- ※毎週火曜日は休館日です。
- 入館料
- 一般(高校生以上) 500円
- 小・中学生 300円
- 小・中学生、高校生 110円
- 日時 8月21日（日）～9月25日（日） 午前10時～午後5時
- ※最終日は午後4時まで
- ※入場無料
- ※感染症対策に協力してください。

全国の各ブロックを勝ち抜いた男女各24チームが、日本一をかけて熱戦を繰り広げます。

●日時 10月16日（日） 午後5時～ 午後4時15分
- 場所 若柳ドリーム・パル
- 料金 チケットは全席指定で、若柳ドリーム・パル、栗原文化会館で販売中です。
- 一般 4千円
- 中学生以下 3千円
- ※当日券は500円増し
- ※3歳以上有料
- ※毎週月曜日は休館日。月曜日が休日の場合は、翌日が休館日
- ※感染症対策に協力してください。
- 若柳ドリーム・パル ☎(32)6600



### 企画展「萩原朔太郎 ―省吾と同時代の詩人―」開催

萩原朔太郎は、大正時代に近代詩の新しい地平を拓いた詩人で「近代詩の父」と称されています。栗原市出身の詩人・白鳥省吾とも交流があり、白鳥省吾記念館には、手紙や詩集が遺されています。

- 日時 8月2日（火）～令和5年1月29日（日） 午前9時～午後4時30分
- 休館日 毎週月曜日、祝日（月曜日が祝日の場合は、翌日も休館日）、年末年始、特別整理期間
- 入館料
  - 一般 210円
  - 高校生以下 110円
- ※未就学児は無料
- ※くりはらグリーンパスポートの提示で無料
- ※感染症対策に協力してください。



### インスタグラムキャンペーンを開催

普段見過ごしがちな地域資源の再発見と観光PRへの活用を目的に、インスタグラムキャンペーンを開催します。日々の暮らしや、好きな風景など、市内で撮影した写真を投稿してください。

- 参加方法 8月1日（月）～9月30日（金）の期間中に、市内で写真を撮影。その後、栗原市公式インスタグラムアカウント(@kuriharacity)を自身の公開アカウントでフォローし、ハッシュタグ「#栗原の宝箱」を付けて、撮影場所を記載して写真を投稿。
- 参加特典 参加者の中から抽選で、賞品を贈呈します。なお、投稿数に制限はありませんが、当選は1人1回までとなります。
- ※非公開アカウントの投稿や、ハッシュタグを付けて投稿された写真は、抽選対象外となります。
- ※詳しくは、市ウェブサイトを確認してください。
- 商工観光部田園観光課 ☎(22)1151



### 栗原市二十歳を祝う会

成年年齢の引き下げに伴い、従来の成人式から二十歳を祝う会に名称を変更し、式典を開催します。

●日時 令和5年1月8日(日) 午後1時～

※受け付けは正午から

●場所 若柳総合体育館

●対象者 平成14年4月2日から平成15年4月1日生まれの人の人

※詳細は、新型コロナウイルス感染症の状況を踏まえ決定し、市ウェブサイトなどでお知らせします。

●日時 令和5年1月8日(日) 午後1時～

※受け付けは正午から



### 都市計画の変更に関する説明会

栗原都市計画道路のうち、国道幹線(国道4号築館バイパス)について、一部区間のルートを見直すため、都市計画変更の説明会を開催します。なお、説明会は誰でも参加できます。

●日時 8月17日(水) 午後7時～

### 場所 市民活動支援センター

●対象路線 国道幹線他

※詳しくは、市ウェブサイトを確認していただくか、問い合わせください。

●建設部都市計画課 0222-2113134

### 空き家の管理は適切に

栗原市空家等対策計画に基づいて、適切に管理されていない空き家などの所有者に対して指導を行っています。空き家などの管理は、所有者や管理者の責務です。万が一、第三者への被害が生じた場合には、所有者などに責任が問われる可能性があります。修繕や解体、敷地内の除草など、適切な管理をお願いします。

※栗原市空家等対策計画は、市ウェブサイトまたは、各総合支所で閲覧することができます。

●建設部都市計画課 0222-2113134

### ツキノワグマ・イノシシの出没に注意

行楽や山菜採りなどで山林に行く際は、ツキノワグマやイノシシに遭遇する可能性があります。遭遇した時の対処方法を紹介します。

●農林振興部農林畜産課 0222-11336



### ごみの正しい出し方に協力を

市では、各家庭において、燃やせるごみ、燃やせないごみ、資源ごみに分けて、集積所に出されたごみを収集・処理しています。

●火災事故防止のためにライター、カセットボンベ、スプレー缶などは、中身が残ったまま収集すると、ごみ収集車やごみ処理施設で火災が発生します。必ず中身を使い切って、屋外で穴を開けてから、燃やせないごみに出してください。

●集積所に出せないごみ 布団、シーツ、毛布、タオルケットなどは、指定ごみ袋に入ることできません。粗大ごみとして、市クリーンセンターに直接搬入してください。

●搬入ごみ10キログラムごと、70円の処理手数料がかかります。栗原市クリーンセンターで処理できないごみ 漬物石、ボウリングの球、消火器、レンガ、コンクリートなど

●ごみの出し方 燃やせるごみ、燃やせないごみ、資源ごみに分けて、集積所に出されたごみを収集・処理しています。

●火災事故防止のためにライター、カセットボンベ、スプレー缶などは、中身が残ったまま収集すると、ごみ収集車やごみ処理施設で火災が発生します。必ず中身を使い切って、屋外で穴を開けてから、燃やせないごみに出してください。

●集積所に出せないごみ 布団、シーツ、毛布、タオルケットなどは、指定ごみ袋に入ることできません。粗大ごみとして、市クリーンセンターに直接搬入してください。

●搬入ごみ10キログラムごと、70円の処理手数料がかかります。栗原市クリーンセンターで処理できないごみ 漬物石、ボウリングの球、消火器、レンガ、コンクリートなど

### 汚泥肥料を無料配布

市衛生センターでは、し尿処理後の汚泥から、水分を取り除き、肥料として市内の各



### くみ取り式トイレし尿収集業務の8月休業日

し尿収集業務は、8月14日(日)から16日(火)まで休業日となります。

し尿収集を希望する人は、確認の上、申し込みください。

●申し込み 協業組合栗原環境保全 023-6000

●栗原市衛生センター 023-2301

### 深山牧野産 サイレージ販売

家畜用飼料として、市営深山牧野の牧草で生産したローレルラップサイレージを販売します。

●製品 イネ科牧草主体草地1番草(ローレル径90センチメートル×高さ80センチメートルカットタイプ)

●料金 1ロール3,290円

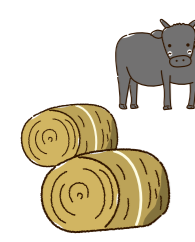
●申し込み 問い合わせ先に電話で申し込みください。

●日時 令和5年1月8日(日) 午後1時～

●場所 若柳総合体育館

●対象者 平成14年4月2日から平成15年4月1日生まれの人の人

●申し込み 問い合わせ先に電話で申し込みください。



### 募集

### 市の施設の「指定管理者」を募集

指定管理者制度とは、市の施設の管理運営を民間事業者などの団体が行うことで、市民サービスの向上や経費の削減を図る制度です。

●対象施設 栗原市小田ダム 湖畔パークゴルフ場

●所在地 一迫字長崎川台53番地5

●指定期間 令和5年4月1日～令和10年3月31日(5年間)

●申し込み 募集要項、申請書類は、社会教育課で配布します。

●申請書類に必要事項を記入の上、9月2日(金)まで、社会教育課に直接または、郵送で提出してください。

●窓口配布と受け付けは、土・日曜日、祝日を除く午前9時から午後5時まで

●日時 8月9日(火) 午後2時～

●申し込み 8月8日(月)午後5時まで、社会教育課に直接または、ファクス、E

### クラウドファンディングによる寄付を募集

くりはら田園鉄道公園の保存車両「KD95」の塗装が、経年劣化により剥がれ落ちているため、塗装の塗り直しを行います。

●募集期限 9月30日(金)

●申し込み ふるさと納税ウェブサイト「ふるさとチョイス」のガバメントクラウドファンディングから申し込みください。

●お問い合わせ <https://www.furusato-tax.jp/gct/1272>



### わたしと家族の「そとぞく」講座

「相続が「争族」とならないよう、自身の最適なライフ&エンディング」について考え、相続で困らせない、困らないための学びの機会として、全3回の講座を無料で開催します。

●日時 時間は、各回共通で午前10時から正午までです。

●第1回 9月5日(月)

●第2回 10月24日(月)

●申し込み 参加を希望する地区の教育センターへ、電話で申し込みください。

●講師 明治安田生命保険相互会社仙台支社 榎引伸昭氏

●対象 市内在住の人

●定員 各会場20人

●申し込み 参加を希望する地区の教育センターへ、電話で申し込みください。

●申し込み 参加を希望する地区の教育センターへ、電話で申し込みください。

●申し込み 参加を希望する地区の教育センターへ、電話で申し込みください。

●申し込み 参加を希望する地区の教育センターへ、電話で申し込みください。

●申し込み 参加を希望する地区の教育センターへ、電話で申し込みください。

●申し込み 参加を希望する地区の教育センターへ、電話で申し込みください。

●申し込み 参加を希望する地区の教育センターへ、電話で申し込みください。

●申し込み 参加を希望する地区の教育センターへ、電話で申し込みください。

●申し込み 参加を希望する地区の教育センターへ、電話で申し込みください。

●申し込み 参加を希望する地区の教育センターへ、電話で申し込みください。

●申し込み 参加を希望する地区の教育センターへ、電話で申し込みください。

●申し込み 参加を希望する地区の教育センターへ、電話で申し込みください。

●申し込み 参加を希望する地区の教育センターへ、電話で申し込みください。

●申し込み 参加を希望する地区の教育センターへ、電話で申し込みください。

●申し込み 参加を希望する地区の教育センターへ、電話で申し込みください。

●申し込み 参加を希望する地区の教育センターへ、電話で申し込みください。

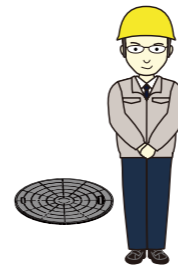
●申し込み 参加を希望する地区の教育センターへ、電話で申し込みください。

●申し込み 参加を希望する地区の教育センターへ、電話で申し込みください。



### 令和4年度宮城県下水道排水設備工事責任技術者試験

**受験講習**  
**日時** 10月6日(木)  
 午後1時～4時  
**対象** 受験者のうち、受講を希望する人  
**排水設備工事責任技術者試験**  
**日時** 10月25日(火)  
 午後1時30分～3時30分  
**対象** 市に責任技術者として登録を予定している人  
**共通事項**  
**場所** 東京エレクトロンホール宮城  
**申込期間** 8月5日(金)～9月9日(金)



### 栗原市健康づくり運動推進サポーター養成研修

**運動**に関する学習と実技を合わせた研修会を開催し、修

**問** 上下水道部施設課  
 ☎(42)1133

了後、健康づくり運動推進サポーターとして地域で活躍できる人を募集します。  
 運動が好きで、健康づくりのための運動を勉強したい人、地域で活躍したい人など、ぜひ、参加してください。  
**日時** 9月9日(金)、21日(水)、30日(金)、10月12日(水)  
 午前10時～午後3時  
 ※昼食を持参してください。  
**場所** 栗原文化会館  
**内容**  
**講話**  
 栗原市の保健事業  
 先輩からの活動紹介  
 加齢に伴う身体の変化と運動の効果  
 健康運動と地域コミュニティ

**実技**  
 □ ストレッチとウォーキング  
 □ 音楽に合わせた運動  
 □ 筋力トレーニング  
 □ 地域の人と取り組む運動  
 ※全ての内容を受講後に、修了証書を授与します。

**対象** 市内在住で運動制限のない、おおむね70歳以下の  
**定員** 15人程度  
**参加費** 無料  
**申し込み** 8月25日(木)まで  
 問い合わせ先に、電話で

申し込みください。  
 ※申込者には、後日詳しい案内を送付します。  
 ※応募多数の場合、調整する場合があります。



### 応急手当普及員講習

応急手当の普及啓発を推進し、一層の救命効果向上を図るため、応急手当普及員の養成講習を開催します。  
**日時** 9月3日(土)、10日(土)、17日(土)  
 午前9時～午後5時  
 ※全ての日程を受講しないと、認定されません。

**場所** 市消防庁舎  
**内容** 応急手当の必要性や、心肺蘇生法の指導要領を習得するための講習  
**対象** 市内に在住または、在勤している、学校や事業所、防災組織などで指導的立場にあり、普通救命講習Ⅱ、上級救命講習を修了しているか、同等の知識技能を有する人  
**定員** 10人 ※先着順

**参加費** 無料  
 ※東京法令出版「応急手当普及員講習テキスト」ガイドライン2015対応「税込5,300円」を各自準備してください。  
**申し込み** 8月19日(金)まで、警防課に備え付けの応急手当普及員講習受講申請書に必要事項を記入の上、申し込みください。  
 ※新型コロナウイルス感染症の状況により、中止することがあります。

### 市営住宅入居者募集

**一般募集**  
 申し込みが募集戸数を超えた場合、抽選になります。  
 □ 源光住宅(築館) 1戸  
 □ 新田住宅(築館) 2戸  
 □ 八日町住宅(栗駒) 2戸  
 □ 定住促進栗駒住宅(栗駒) 1戸  
 □ 清水吹付特定公共賃貸住宅(一迫) 1戸  
 □ 定住応援下藤沢住宅(瀬峰) 2戸  
 □ 御駒堂住宅(志波姫) 1戸  
**受付期間** 8月12日(金)まで  
**入居可能日** 10月1日(土)  
**申し込み** 建築住宅課、各総合支所市民サービス課に

備え付けの募集要項を確認の上、申し込みください。  
**常時募集**  
 先着で入居を受け付けます。  
 □ 古川特定公共賃貸住宅(若柳)※ 3戸  
 □ 八日町住宅(栗駒) 1戸  
 □ 五輪東住宅(高清水) 1戸  
 □ 五輪西住宅(高清水) 2戸  
 □ 清水吹付特定公共賃貸住宅(一迫) 1戸  
 □ 長者原西住宅(瀬峰) 1戸  
 □ 下山第2住宅(瀬峰) 1戸  
 □ 長者原南住宅(瀬峰) 1戸  
 □ 長者原東住宅(瀬峰) 1戸  
 □ 森下住宅(鷺沢) 1戸  
 □ 宿川原住宅(鷺沢) 1戸  
 □ 柳沢改良住宅(鷺沢) 2戸  
 □ 宿川原特定公共賃貸住宅(鷺沢) 1戸  
 □ 宿川原特定公共賃貸住宅(鷺沢) 1戸  
 □ 宿川原特定公共賃貸単身住宅(鷺沢) 1戸  
 □ 萩野住宅(金成) 2戸  
 □ 定住促進金成住宅(金成) 1戸  
 ※募集物件の中に、事故死・孤独死などが発生した住宅を含む  
**申し込み** 建築住宅課に問い合わせの上、直接申し込みください。  
**問** 建設部建築住宅課  
 ☎(22)1153



**寄付 ありがとう ございました**

**一般寄付**  
 ●千葉 栄太郎 様 踏車 1台 6月14日  
 ●三浦 京子 様 エンツコ(赤ちゃん用のつぐら) 1個 6月14日

**企業版ふるさと納税**  
 ●東北エアシステム株式会社 様 一金 100万円 6月10日

※企業版ふるさと納税は、企画課にお問い合わせください。

**問** 総務部管財課 ☎(22)1116  
 企画部企画課 ☎(22)1125

**人口の動き** ※令和4年6月末現在、( )は前月比

人口 ● 63,841人 (△56)  
 男：31,000人 (△12) 女：32,841人 (△44)

世帯数 ● 24,910世帯 (9)

出生 ● 21人 死亡 ● 85人  
 転入 ● 91人 転出 ● 83人

**問** 市民生活部市民課 ☎(22)3211

**今月の納期 8月31日(水)まで**

市県民税 (第2期) **問** 総務部税務課 ☎(22)1121  
 国民健康保険税 (第4期) **問** 総務部税務課 ☎(22)1121  
 介護保険料 (第3期) **問** 市民生活部介護福祉課 ☎(22)1350  
 後期高齢者医療保険料 (第2期) **問** 市民生活部健康推進課 ☎(22)0370

※納付は口座振替が便利です  
 ※税金などを滞納すると、延滞金がかかります[納付は納期限までに!]

**放射能関連情報 小学校の空間放射線量測定結果**


場所	測定値		場所	測定値	
	50cm	1m		50cm	1m
築館小学校	0.04	0.04	一迫小学校	0.05	0.06
宮野小学校	0.04	0.04	瀬峰小学校	0.04	0.04
若柳小学校	0.04	0.05	鷺沢小学校	0.05	0.05
栗駒小学校	0.06	0.06	金成小中学校	0.04	0.04
栗駒南小学校	0.06	0.06	志波姫小学校	0.04	0.04
高清水小学校	0.04	0.04	花山小学校	0.04	0.04

※単位：マイクロシーベルト/時 (測定日：6月20日～23日)  
 ※上記以外は、市ウェブサイトを確認してください。

**各種測定の申込先**

●空間放射線量の出前式測定  
 ●食品・井戸水の放射性物質測定

**問** 農林振興部放射性廃棄物等対策室 ☎(22)1172



困らないための相続相談 合同会社 空き屋不動産

空き家、空き地で困ってませんか見守り隊

空家・空き地買い取りもお問い合わせ下さい。

- 敷地・建物外観チェック
- 敷地内の庭木・雑草の確認
- 空き家管理看板の設置(任意)
- 巡回見守りプランにプラスして
- 雨漏りの確認
- 室内通風・換気
- 室内通水
- 室内補正・是正箇所の有無を確認

※作業後、作業報告書や作業前にご近所様に挨拶し、安心して頂きます。

栗原市若柳字川南堤通19-9 ☎0228-24-9881



もしもの時に。生前から葬儀についての相談、準備をされる方が増えています。

お葬式を「ふるさと」で

資料請求、ご来店事前相談で 最大1万円割引  
 ※祭壇無しプラン以外に対応

わか柳葬祭会館、西館・東館 ご利用の事前見取りで 祭壇料を 3万円割引  
 金成会館葬祭会場(大ホール)

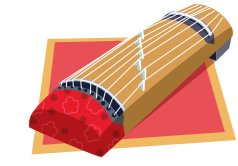
24時間(有)わか柳葬祭 受付  
 お問い合わせ・ご相談 0228-32-3275

情報あれこれ

国民年金保険料免除等の申請
国民年金保険料を納め忘れた状態で、障害や死亡といった不慮の事態が発生すると、障害基礎年金や遺族基礎年金が受けられなくなります。

節電のお願い
暑い時間帯には、適切に冷房などを活用し、水分補給を行うなどして、熱中症にならないよう注意してください。

超室内楽
小空間にて間近で奏でられる演奏を聴き、音楽を体験する企画です。
日時 8月11日(木)
午前10時30分、午後3時30分(2回公演)



消費税のインボイス制度説明会
免税事業者と課税事業者を対象に、インボイス制度の説明会を開催します。



直木賞作家・今村翔吾のまつり旅
直木賞作家の今村 翔吾氏が、全国47都道府県を巡り感謝を伝える旅の中で、伊豆沼交流センターを訪れます。

第30回宮城シニア美術展作品募集
募集対象 日本画、洋画、書、写真、工芸の5部門
テーマ 自由
応募資格 県内在住の60歳以上のアマチュアの人

パスポート申請の事前予約
県民サービスセンターでは、窓口での待ち時間短縮のため、9月1日(木)から電話による事前予約を受け付けます。

大崎高等技術専門学校オープンキャンパス
日時 9月3日(土)
午前10時～午後0時30分



審査 各部門専任審査員が審査します。
※表彰式有り
※優秀作品は、令和5年開催予定の「ねりんピック愛媛のえひめ2023」美術展部門に出展

相談
通販ウェブサイトを、クレジットカード会社、携帯電話会社などの実在する組織をかたり、パスワードやアカウントID、暗証番号、クレジットカード番号などの情報を詐取る、フィッシング詐欺が多く発生しています。

難聴者等トータルコミュニケーション教室
難聴者や中途失聴者、その家族などを対象に、より良いコミュニケーションを楽しむための手段を学びます。

大崎高等技術専門学校
9月3日(土)
大崎市図書館
10月8日(土)
利府町コミュニケーションセンター

相談日時 月～金曜日
※祝日を除く
午前9時～午後4時
※新型コロナウイルス感染拡大防止のため、当面の間は電話相談のみ受け付けます。

子どもの人権110番強化週間
8月26日(金)から9月1日(木)の7日間は、全国一斉「子どもの人権110番強化週間」です。

Advertisement for Maruki Internal Medicine Clinic. Includes dates 8/28, 9/1, 8/15-17, and contact info: TEL 0228-24-8073, 〒989-5625.

Advertisement for Muso Plan (株式会社 無双企画). Services include design supervision, exterior confirmation, and interior confirmation. Contact: 〒989-5622 宮城県栗原市志波姫八樟原97.

# みらいん くりはら人

## 伝統芸能に魅了されて



たかはし あすか  
高橋 明日香さん(鶯沢駒場上)

「ハツ鹿踊りは、太鼓を叩きながら踊るのが難しいけれど、演者全員の波長が合ったときの達成感が良いですね」と笑顔を浮かべるのは、鶯沢ハツ鹿踊り保存会で活動する高橋 明日香さん。

高橋さんは、中学校での伝統芸能を学ぶサークル活動がきっかけで、ハツ鹿踊りの楽しさを知ったそうです。中学校卒業後も続けたいと思い、保存会に加入して以来10年以上、市内外の催しでハツ鹿踊りを披露しています。

8人で舞う迫力たっぷりのハツ鹿踊りは、男鹿と女鹿、ボスの鹿など、それぞれに役が分かれています。高橋さんが加入する保存会では、演目に合わせて解説を行うこともあり、観客から「こういう物語なんだね」、「かっこ良かったよ」と声を掛けられると、とてもうれしい気持ちになるそうです。

高橋さんは「8月15日(月)の細倉マインパークまつりに出演する予定です。ぜひ見に来て、ハツ鹿踊りの魅力を間近で感じてください」と、明るく話してくれました。

※くりはら人の情報をお寄せください



**最近、髪の毛のボリューム気になっていませんか？**

1ヶ月に2回、定期的な髪の毛のメンテナンスで、いつまでも自由なヘアメイク。

1回施術 **¥4,400** (税込)

3回コース **¥11,000** (税込)

※全店舗でご利用できるメニューとなります。

施術1回 Before

**築館店** 0228-22-2187  
定休日:毎週日曜日

**若柳店** 0228-32-2241  
定休日:毎週日曜日、第1、3月曜日

**フレズが築館店** 0228-22-4325  
年中無休

築館店・若柳店のお盆休みは8月13日㊥～15日㊤となります。フレズが築館店のお盆休みは8月15日㊥～16日㊤となります。

営業時間 AM9:00～PM6:00 (バーマ受付PM5:00まで)

※市は自主財源確保のために、有料広告を掲載しています。

今月の表紙：籠を製作する佐々木さん